

Surveillance sanitaire – Région Poitou-Charentes

Point épidémiologique hebdomadaire n° 252

Point au 28 janvier 2016

Au 1^e janvier 2016, la Cire Aquitaine et la Cire Limousin Poitou-Charentes deviennent la Cire Aquitaine Limousin Poitou-Charentes

| Tendances de la semaine 03 (du 18/1/2016 au 24/1/2016) |

Volume globale d'activité : en augmentation

Gastro-entérites : activité élevée et en augmentation

Grippe et syndromes grippaux : activité faible

Bronchiolite : pic épidémique dépassé.

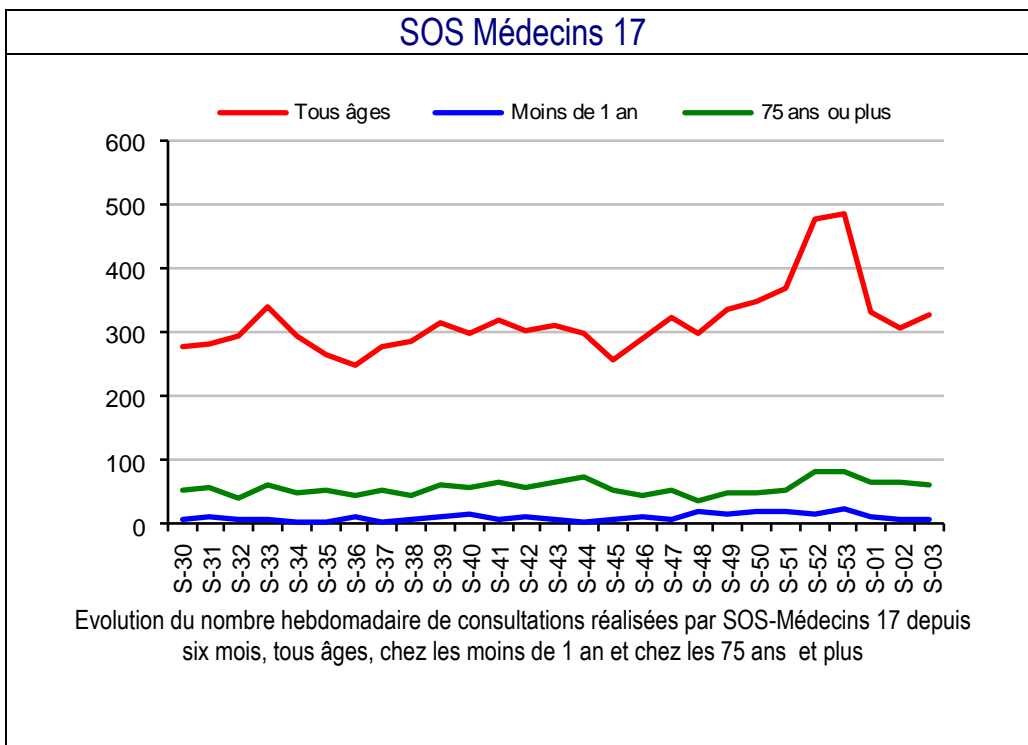
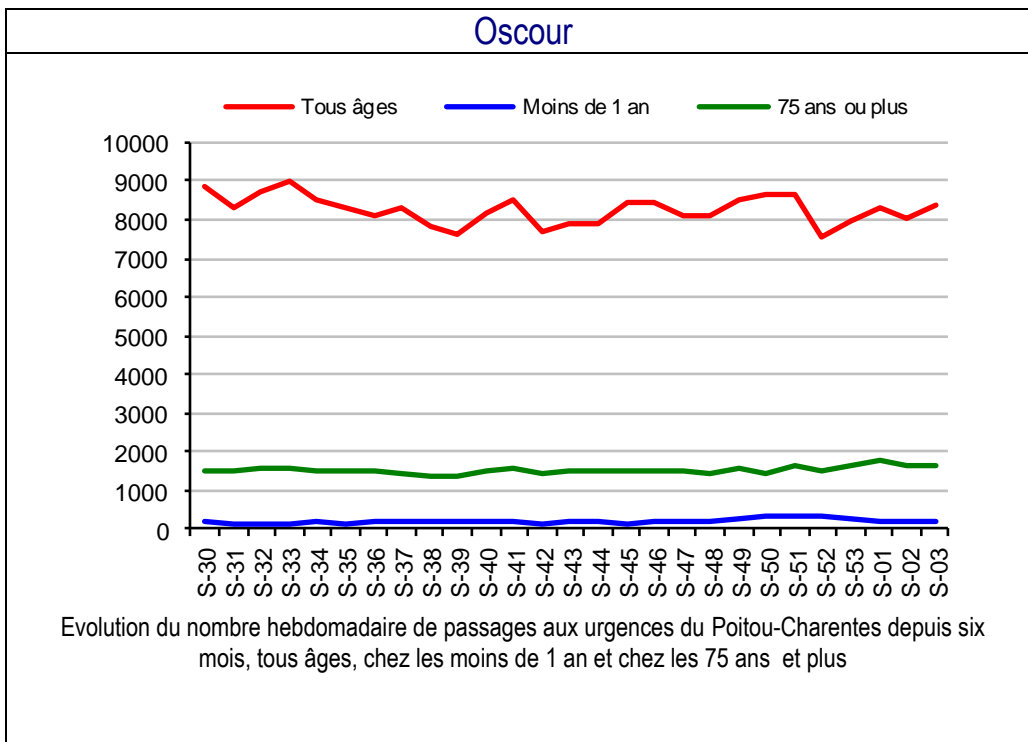
Mortalité : en diminution en semaine 01-2016 et conforme aux valeurs attendues

Urgences hospitalières

En semaine 03-2016, le nombre de passages aux urgences en Poitou-Charentes est en augmentation par rapport à la semaine précédente (+4,3%).

SOS Médecins 17

En semaine 03-2016, l'activité de SOS Médecins est en hausse par rapport à la semaine précédente (+6,8%).



En Poitou-Charentes

L'activité pour gastro-entérites reste élevée en semaine 03-2016. Les passages aux urgences et les consultations SOS Médecins pour gastro-entérites ont augmenté par rapport à la semaine précédente. Les proportions observées se situent à un niveau comparable aux urgences et supérieur pour SOS Médecins à l'année précédente à la même période.

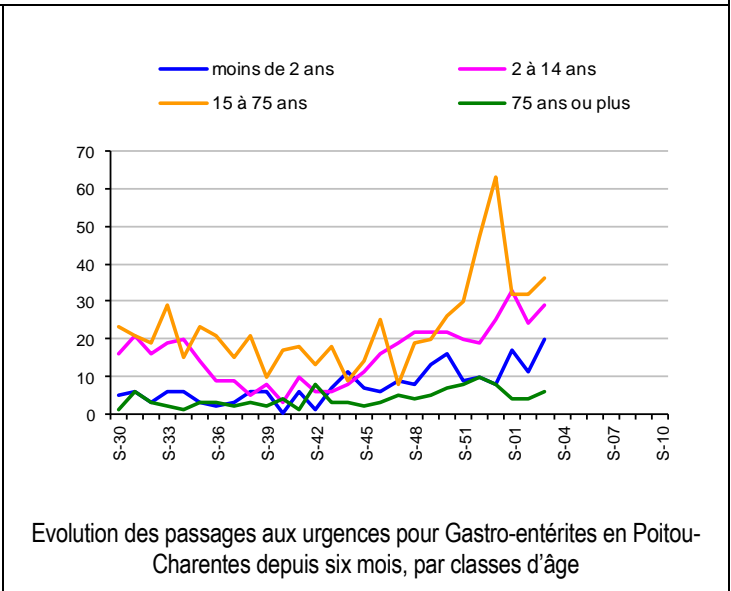
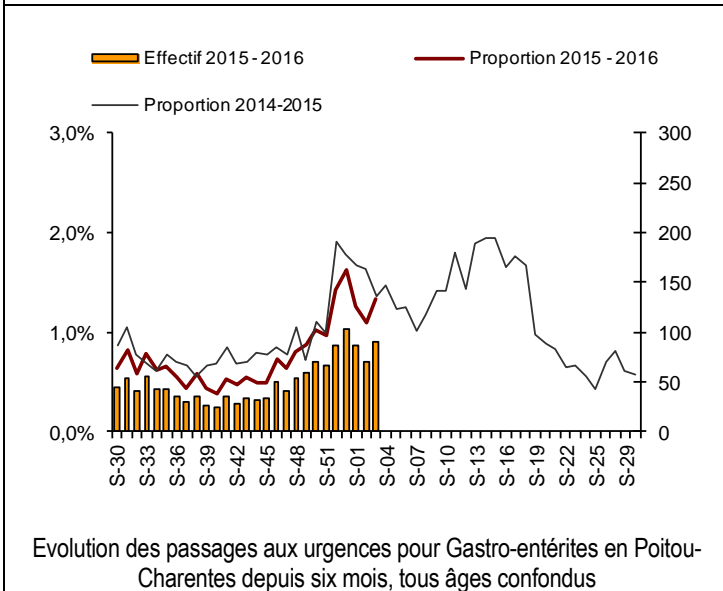
Sur les 22 prélèvements testés pour virus entériques en semaine 03-2016 par le laboratoire de virologie du CHU de Poitiers, aucun ne s'est avéré positif.

Depuis la semaine 40, 16 foyers de cas groupés de gastro-entérites aiguës (GEA) en établissement accueillant des personnes âgées ou fragiles ont été signalés dont 2 en semaine 3 et 1 en semaine 4.

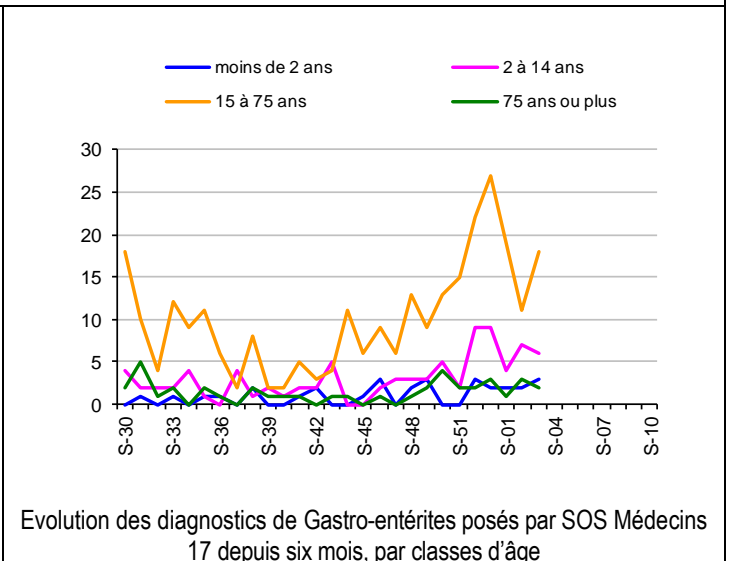
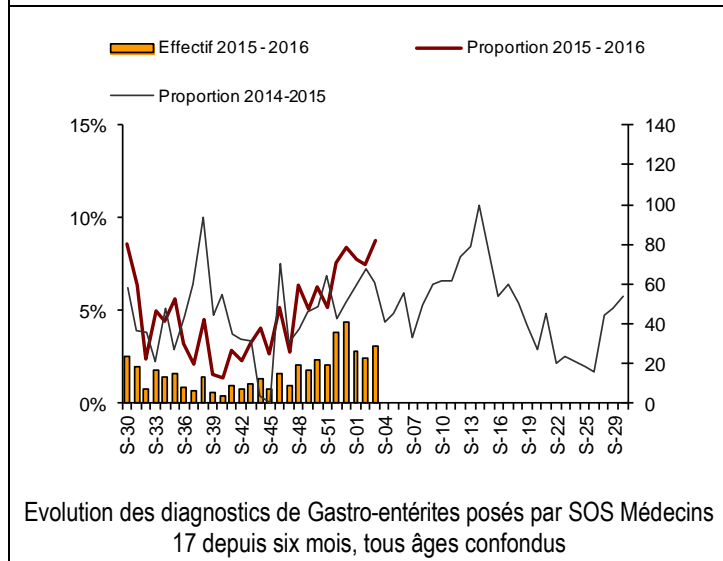
En France

Le nombre de consultations pour gastro-entérites en médecine générale est au-dessus du seuil épidémique pour la 3^{ème} semaine consécutive. L'activité des services d'urgences hospitaliers pour gastro-entérites est en augmentation. Le norovirus GGII17 est retrouvé en majorité dans les épisodes de cas groupés.

Oscour



SOS Médecins 17



En Poitou-Charentes

En semaine 03-2016, le nombre de diagnostics de grippe et syndrome grippal aux urgences et pour SOS Médecins 17 restent faibles. Les proportions de passages pour cette pathologie sont toujours faibles et inférieures à celles observées à la même période de l'année précédente.

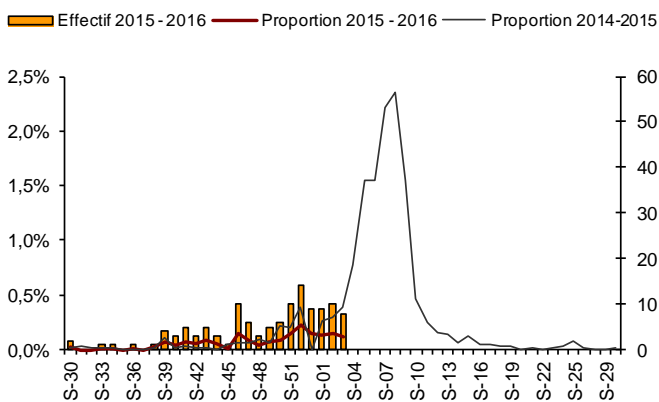
Sur les 109 prélèvements testés pour virus grippaux en semaine 03 par le laboratoire de virologie du CHU de Poitiers, 3 virus de grippe A ont été isolés (3%).

Depuis le début de la surveillance en semaine 40, 8 foyers de cas groupés d'infections respiratoires aiguës (IRA) en établissement accueillant des personnes âgées ou fragiles ont été signalés, dont 2 les semaines 3 et 4. Depuis la reprise de la surveillance le 1er novembre 2015, le premier cas grave de grippe a été signalé par les services de réanimation en semaine 3.

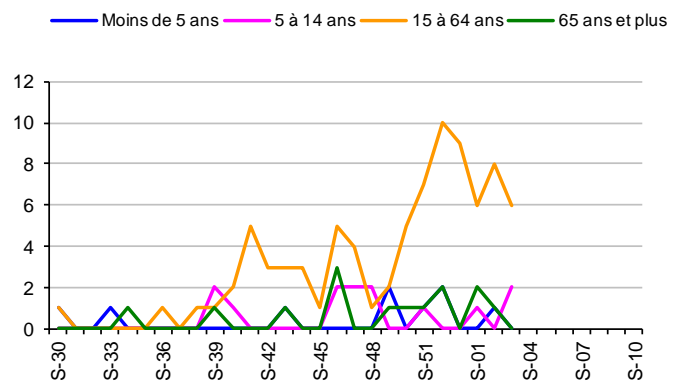
En France

L'épidémie grippale a démarré en Bretagne et devrait rapidement s'étendre. Une augmentation de l'ensemble des indicateurs est observée sur le territoire.

Oscour

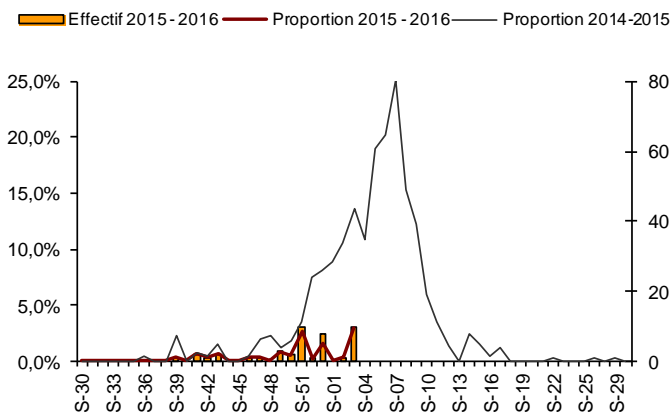


Evolution des passages aux urgences pour Grippe et syndromes grippaux en Poitou-Charentes depuis six mois, tous âges confondus

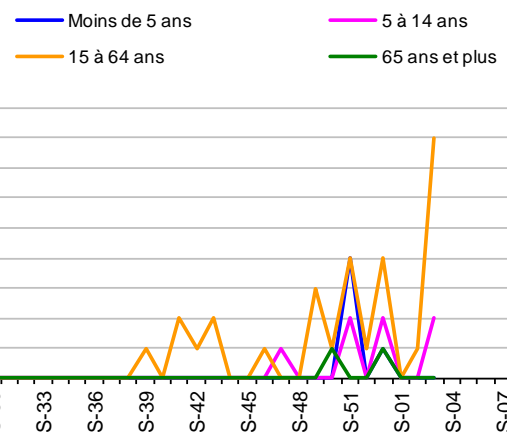


Evolution des passages aux urgences pour Grippe et syndromes grippaux en Poitou-Charentes depuis six mois, par classes d'âge

SOS Médecins 17



Evolution des diagnostics de Grippe et syndromes grippaux posés par SOS-Médecins 17 depuis six mois, tous âges confondus



Evolution des diagnostics de Grippe et syndromes grippaux posés par SOS-Médecins 17 depuis six mois, par classes d'âge

En Poitou-Charentes

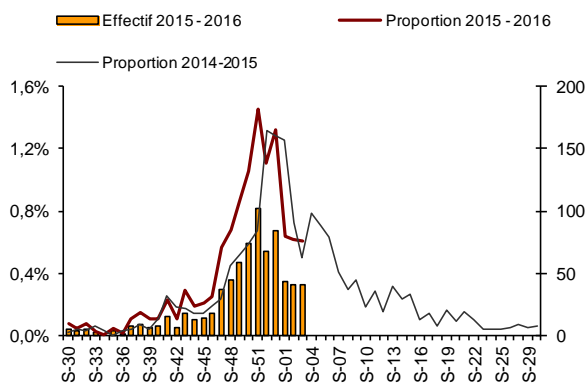
En semaine 03-2016, l'activité pour bronchiolite se stabilise aux urgences et à SOS Médecins par rapport à la semaine précédente. Le pic épidémique a été dépassé.

Sur les 109 prélèvements testés pour le virus respiratoire syncycial (VRS) en semaine 03 par le laboratoire de virologie du CHU de Poitiers, 16 étaient positifs, soit un pourcentage de positivité de 15%, en baisse par rapport à la semaine précédente.

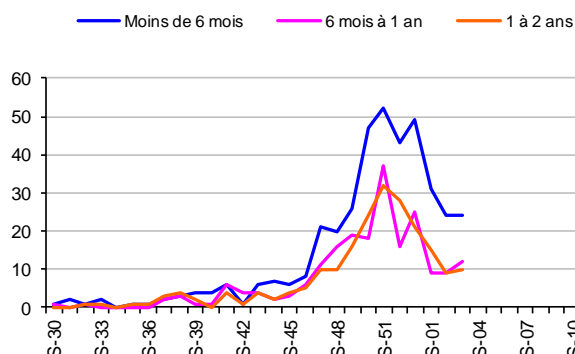
En France

Les recours pour bronchiolite chez les enfants de moins de 2 ans sont stable ou en baisse, avec des effectifs similaires aux années précédentes. Le pic épidémique a été franchi dans toutes les régions.

Oscour

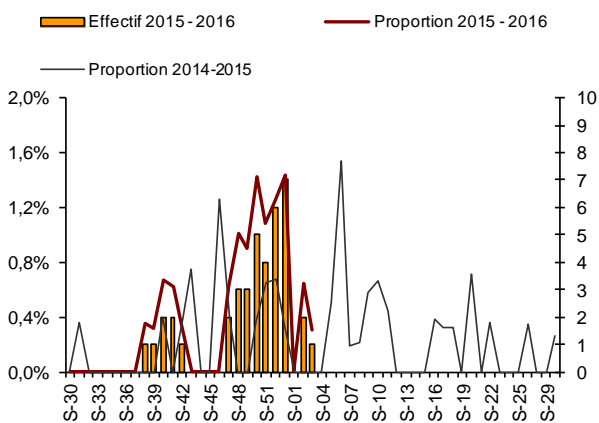


Evolution des passages aux urgences pour Bronchiolite en Poitou-Charentes depuis six mois, tous âges confondus

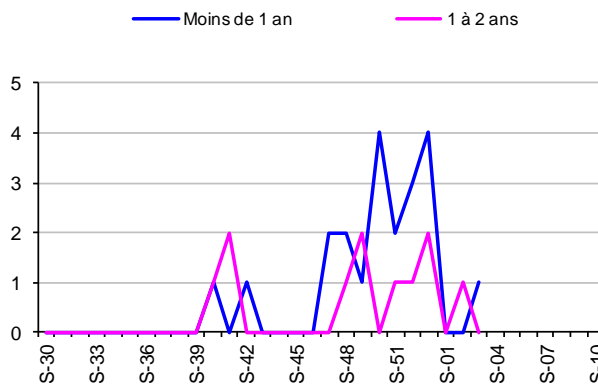


Evolution des passages aux urgences pour Bronchiolite en Poitou-Charentes depuis six mois, par classes d'âge

SOS Médecins 17

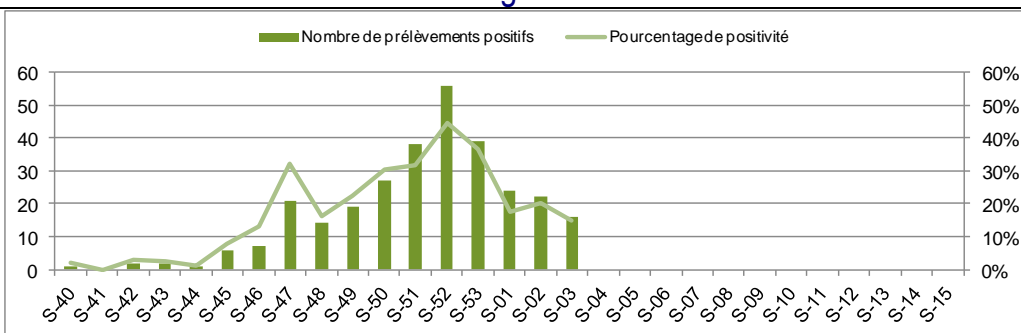


Evolution des diagnostics de Bronchiolite posés par SOS-Médecins 17 depuis six mois, tous âges confondus



Evolution des diagnostics de Bronchiolite posés par SOS-Médecins 17 depuis six mois, par classes d'âge

Laboratoire de virologie du CHU de Poitiers



Nombre et Pourcentage hebdomadaire de prélèvements positifs à VRS analysés par le laboratoire de virologie du CHU Poitiers

| Méthodologie |

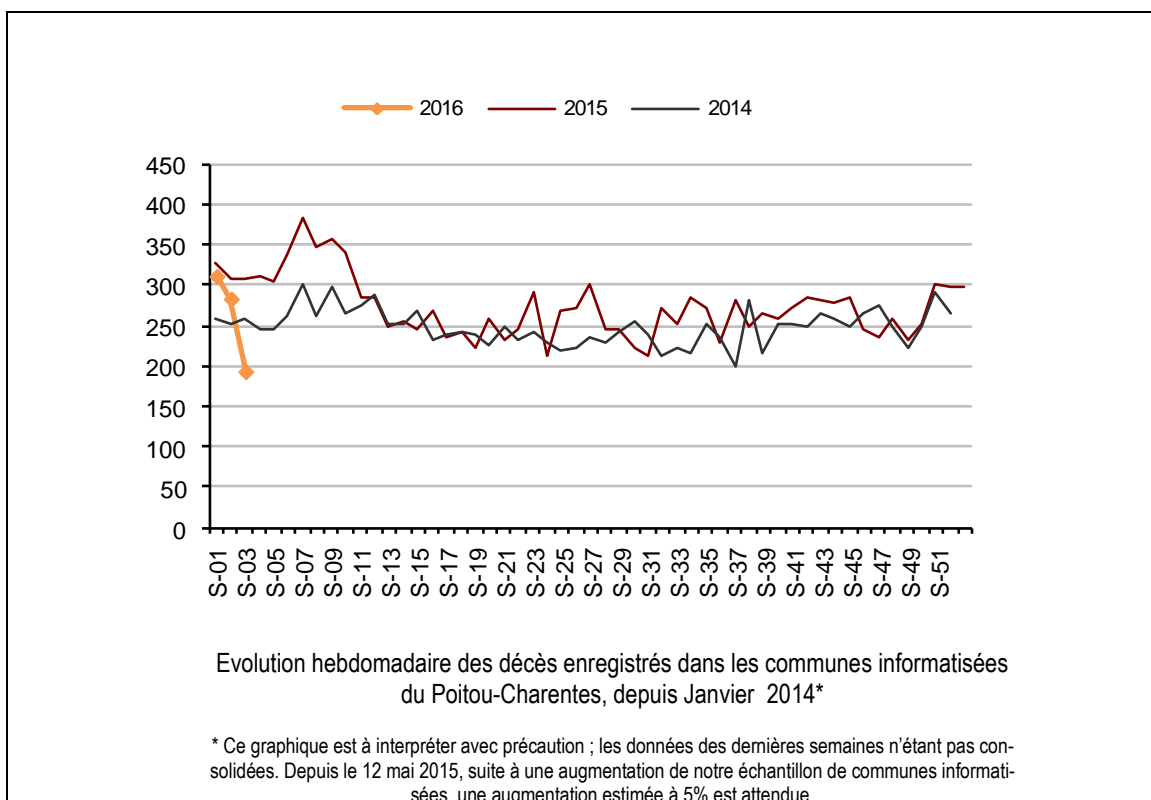
Le suivi de la mortalité s'appuie sur les données issues des communes transmettant leurs données d'état-civil sous forme dématérialisée. Ce réseau couvre près de 70 % de la mortalité nationale. En raison des délais légaux de déclaration d'un décès à la commune et de remontée des informations d'état-civil à l'Insee, les effectifs de décès sont incomplets sur les 10 derniers jours. Par conséquent, l'interprétation des données de mortalité est effective à partir de la semaine S-2.

En Poitou-Charentes

En semaine 02-2016, la mortalité a diminué par rapport à la semaine précédente et reste conforme aux valeurs attendues.

En France

La mortalité observée au cours de la deuxième semaine de janvier (du 11 au 17 janvier 2016) est conforme à la mortalité attendue sur cette période, aussi bien tous âges que par classe d'âges.



| Sources d'information |

• Organisation de la surveillance coordonnées des Urgences (Oscour®)

Dix neuf services d'urgences du Poitou-Charentes ont adhéré au réseau Oscour®

Etablissements du Poitou-Charentes participant au réseau Oscour®

Département	Etablissement	Date de début de transmission des données	Nombre quotidien de passages aux urgences
Charente (16)	CH d'Angoulême	23/07/2008	107
	CH de Ruffec	22/01/2010	24
	CH de Barbezieux	02/03/2010	24
	CH de Confolens	10/08/2010	24
	CH de Cognac	21/10/2010	43
Charente-Maritime (17)	CH de Jonzac	02/07/2008	38
	CH de la Rochelle	21/01/2010	121
	CH de Saintes	05/02/2010	84
	CH Saint Jean d'Angely	05/10/2013	30
	CH de Rochefort**	10/10/2012	75
Deux-Sèvres (79)	CH de Royan	15/03/2014	41
	CH Nord-Deux-Sèvres	10/08/2010	114
	CH de Niort	02/11/2012	134
Vienne (86)	Polyclinique Inkermann**	08/07/2013	48
	CHU de Poitiers	21/01/2010	160
	CH de Loudun*	22/03/2010	20
	CH de Montmorillon	19/06/2010	22
	CH de Châtelleraut*	07/03/2011	60
	Polyclinique de Poitiers**	30/06/2014	38

* : Etablissements ne transmettant pas leur données avec régularité, non inclus dans les analyses

** : Etablissements ne transmettant pas les diagnostics avec régularité, non inclus dans les analyses de pathologies.

• SOS-Médecins 17

Les données de SOS-Médecins 17 parviennent quotidiennement à l'InVS depuis le 28/08/2010.

• Services d'états-civils

Les communes de la région dont les états-civils sont informatisés transmettent à l'Insee, qui les remonte quotidiennement à l'InVS de façon automatisée, les données de mortalité. Ce dispositif permet à l'InVS d'assurer la surveillance de la mortalité en temps quasi réel. Il couvre actuellement plus de 65 % des décès de la Région.

| Liens utiles |

Pour plus d'informations, vous pouvez consulter les sites suivants :

- le dossier thématique sur le site de l'InVS se rapportant à la surveillance à partir des intervenants de l'urgence : <http://www.invs.sante.fr/fr/Dossiers-thematiques/Veille-et-alerte/Surveillance-syndromique-SurSaUD-R>
- les Points épidémiologiques hebdomadaires précédents produits par la Cire : [http://www.invs.sante.fr/fr/Actualites/Points-epidemiologiques/\(node_id\)/4639/\(aa_localisation\)/Poitou-Charentes](http://www.invs.sante.fr/fr/Actualites/Points-epidemiologiques/(node_id)/4639/(aa_localisation)/Poitou-Charentes)
- le dossier thématique "Veille sanitaire La Cire" sur le site de l'Agence régionale de santé du Poitou-Charentes : <http://www.ars.poitou-charentes.sante.fr/Rapports-et-publications-Vei.91100.0.html>

| Remerciements |

Aux équipes des services d'urgences participant au réseau Oscour®, aux médecins de l'association SOS-Médecins 17, aux services d'état-civil, à l'équipe de virologie du CHU de Poitiers ainsi qu'à l'ensemble des professionnels de santé participant à la surveillance.

Si vous souhaitez être destinataire du Point Epidémiologique réalisé par la Cire, merci de nous en informer par email : ars-limousin-pch-cire@ars.sante.fr ou par téléphone au 05 49 42 31 87

Directeur de la publication : Dr François Bourdillon, Directeur général de l'InVS

Diffusion : Cire Aquitaine Limousin Poitou-Charentes
Email : ars-alpc-cire@ars.sante.fr

Site de Poitiers

4 rue Micheline Ostermeyer, 86021 Poitiers cedex
Tél. : 05 49 42 31 87 Email : ars-limousin-pch-cire@ars.sante.fr



- Les centres hospitaliers : Angoulême, Ruffec, Barbezieux, Confolens, Cognac, Jonzac, La Rochelle, Saintes, Saint Jean d'Angely, Rochefort, Royan, Nord-Deux-Sèvres (Parthenay, Thouars, Bressuire), Poitiers, Loudun, Montmorillon, Châtelleraut,
- Les Polycliniques d'Inkermann et Poitiers
- L'association SOS-Médecins 17
- Les états-civils
- Le laboratoire de virologie du CHU de Poitiers
- L'ARS Aquitaine Limousin Poitou-Charentes