

Syndromes grippaux : l'épidémie de grippe se poursuit avec une activité globalement stable. Le virus AH1N1pdm09 circule de manière majoritaire en Martinique. Seize cas confirmés de grippe ont été hospitalisés en réanimation/soins intensifs depuis le 11 janvier 2016 dont six sont décédés.

Gastro-entérites : l'activité liée à la gastro-entérite est globalement stable mais doit être suivie avec attention étant donné l'augmentation du nombre de passages pour diarrhées aux urgences pédiatriques.

Bronchiolite : les indicateurs de la surveillance épidémiologique de la bronchiolite sont globalement stables. Cependant, la situation doit être suivie avec attention compte tenu des dépassements des valeurs attendues pour la saison.

Varicelle : la situation épidémiologique de la varicelle est en augmentation.

SYNDROMES GRIPPAUX

Consultations chez un médecin généraliste (réseau sentinelles et SOS Médecins): sur la période, le nombre estimé de cas cliniquement évocateurs de grippe vus en médecine de ville est supérieur à la valeur attendue pour la saison, la tendance est stable (Figure 1). Le nombre de visites réalisées par SOS Médecins est stable durant les deux dernières semaines avec 72 visites hebdomadaires (soit 7% de l'activité totale).

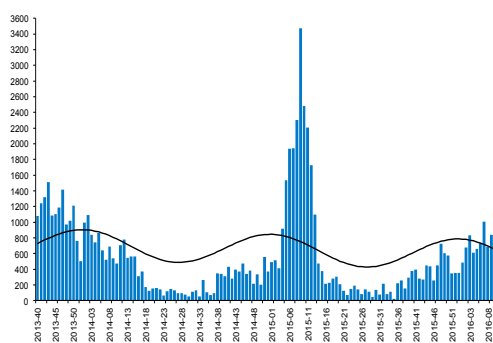
Passages aux urgences (MFME): 121 passages pour syndrome grippal ont été enregistrés aux urgences pédiatriques en semaine S2016-09. La semaine suivante, ce nombre a diminué (70 passages). L'activité aux urgences reste soutenue (Figure 2).

Virus grippaux circulants: sur l'ensemble des prélèvements positifs en grippe, 94% correspondait au virus A(H1N1)pdm09, 5% au virus de type B lignage Yamagata et 1% au virus A(H3N2). La répartition est la même entre la ville et l'hôpital.

Cas hospitalisés en réanimation : depuis le 11 janvier 2016 et jusqu'à ce jour, 16 cas confirmés de grippe ont été hospitalisés en réanimation dont six sont décédés. Quinze cas ont un diagnostic positif pour le virus A dont 13 au AH1N1pdm09, et un pour le type B.

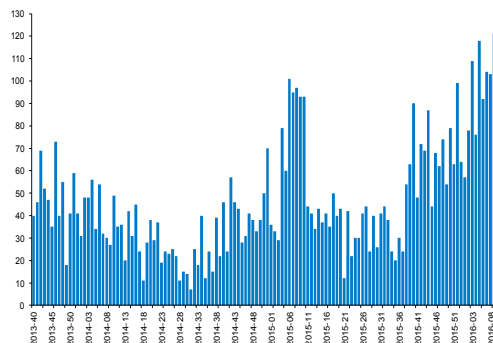
| Figure 1 | Consultations chez un médecin généraliste

Nombre de consultations chez un médecin généraliste pour syndrome grippal, Martinique, octobre 2013 à mars 2016.



| Figure 2 | Passages aux urgences pédiatriques

Nombre de passages aux urgences pédiatriques pour syndrome grippal, Martinique, octobre 2013 à mars 2016.



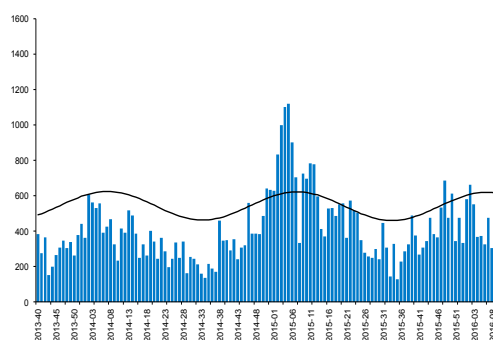
GASTRO-ENTERITES

Consultations chez un médecin généraliste (réseau sentinelles et SOS Médecins) : Le nombre estimé de cas cliniquement évocateurs de gastro-entérite vu en médecine de ville est stable sur la période et inférieur aux valeurs maximales attendues pour la saison (Figure 3). Le nombre de visites chez SOS Médecins reste soutenu depuis plusieurs semaines mais stable.

Passages aux urgences (MFME): le nombre de passages pour diarrhées aux urgences pédiatriques est en augmentation pendant les deux dernières semaines (Figure 4).

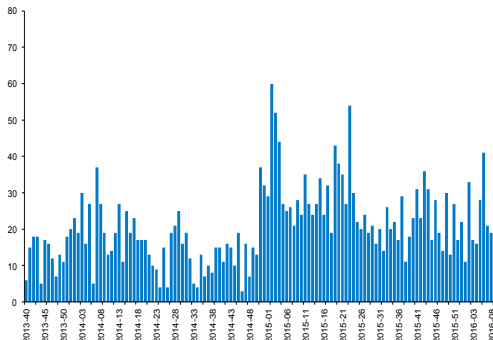
| Figure 3 | Consultations chez un médecin généraliste

Nombre de consultations chez un médecin généraliste pour gastro-entérite, Martinique, octobre 2013 à mars 2016.



| Figure 4 | Passages aux urgences pédiatriques

Nombre de passages aux urgences de la MFME pour gastro-entérite, Martinique, octobre 2013 à mars 2016.



En Martinique (S2016-09 et S2016-10)

Grippe

- Epidémie déclarée en semaine S2016-03
- 6 090 cas évocateurs estimés depuis le début de l'épidémie
- 16 cas de grippe hospitalisés en réanimation dont 6 décès
- Virus circulants : A(H1N1) pdm09 (majoritaire), B et A (H3N2)

En Guadeloupe

Epidémies de grippe et de gastro-entérite

A Saint-Barthélemy et Saint-Martin

Epidémies de grippe, bronchiolite et gastro-entérite

Directeur de la publication

François Bourdillon, Directeur Général de l'InVS

Rédacteur en chef

Martine Ledrans, responsable scientifique de la Cire AG

Maquettiste

Claudine Suivant

Comité de rédaction

Yvette Adélaïde, Jean-Louis Corazza, Elise Daudens-Vaysse, Maggy Davidas, Frédérique Dorléans, Noëlle Gay, Martine Ledrans, Corinne Locatelli-Jouans, Marie-Josée Romagne, Véronique Servas, Claudine Suivant

Diffusion

Cire Antilles Guyane
Centre d'Affaires AGORA
Pointe des Grives
CS 80656
97263 Fort-de-France Cedex

BRONCHIOLITE

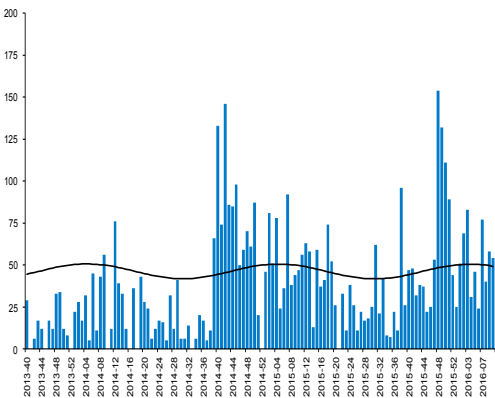
Consultations chez un médecin généraliste (réseau sentinelles et SOS Médecins) : Sur la période, le nombre de cas cliniquement évocateurs de bronchiolites vus en médecine de ville est légèrement supérieur à la valeur maximale attendue pour la saison (Figure 5). Seulement deux visites pour bronchiolites ont été réalisées par SOS Médecins sur la période.

Passages aux urgences (MFME): Le nombre de passages aux urgences pédiatriques pour bronchiolite est stable sur la période avec respectivement 10 et 8 passages enregistrés pour ce motif (Figure 6).

Surveillance virologique : du VRS est isolé de manière sporadique par le laboratoire de virologie du CHUM.

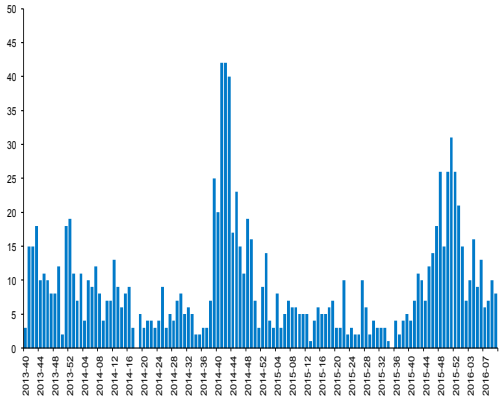
| Figure 5 | Consultations chez le médecin généraliste

Nombre hebdomadaire de consultations chez un médecin généraliste pour bronchiolite, Martinique, octobre 2013 à février 2016.



| Figure 6 | Passages aux urgences pédiatriques

Nombre hebdomadaire de passages pour bronchiolite aux urgences pédiatriques, Martinique, octobre 2013 à février 2016.



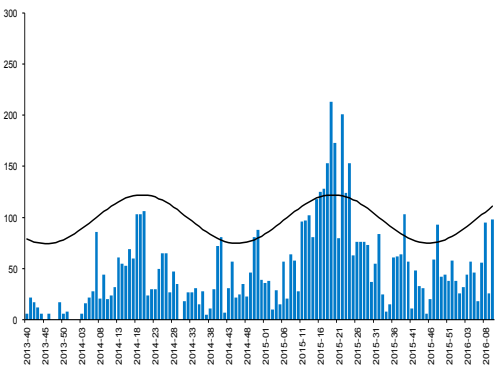
VARICELLE

Consultations chez un médecin généraliste (réseau sentinelles et SOS Médecins) : le nombre estimé de cas cliniquement évocateurs de varicelle vus en médecine de ville augmente depuis plusieurs semaines et approche la valeur maximale attendue pour la saison (Figure 7).

Un pic de visites pour varicelle a été enregistré chez SOS médecins en semaine S2016-09 avec 11 visites. En semaine S2016-10, ce nombre est revenu à un nombre attendu pour la saison.

| Figure 7 | Consultations chez le médecin généraliste

Nombre hebdomadaire de consultations chez un médecin généraliste pour varicelle, Martinique, octobre 2013 à février 2016.



L'épidémie de grippe continue, elle est marquée par une proportion de cas hospitalisés en réanimation et une létalité plus importantes qu'au cours des épidémies précédentes. Le virus A(H1N1)pdm09 circule de manière majoritaire.

Pour prévenir la survenue des formes graves, la prescription d'antiviraux (Tamiflu*) est recommandée pour les personnes symptomatiques jugées à risques de complications, ciblées par la vaccination conformément à l'avis du HCSP du 9 novembre 2012.

Pour limiter les risques de transmission, lavez-vous les mains plusieurs fois par jour avec du savon ou utilisez une solution hydro-alcoolique et lorsque vous éternuez ou toussiez, couvrez-vous la bouche et le nez avec votre manche ou un mouchoir à usage unique. En cas de symptômes grippaux, appelez votre médecin traitant et contactez le 15 uniquement en cas d'urgence.



Remerciements à nos partenaires

Au réseau de médecins généralistes sentinelles, à SOS Médecins, aux services hospitaliers (urgences, laboratoires, services d'hospitalisation), au CNR de l'Institut Pasteur de Guyane, aux LABM, à l'EFS ainsi qu'à l'ensemble des professionnels de santé qui participent à la surveillance épidémiologique.