

## Surveillance épidémiologique en Lorraine

Point de situation au 21 avril 2016, n°2016–15, Semaine 15

### | Sommaire |

Surveillance par pathologie :	
- grippe, syndromes grippaux et virus circulants.....	2-3
- données virologiques .....	4
- gastro-entérites .....	5
Surveillance des intoxications au monoxyde de carbone en Lorraine .....	6
Pour approfondir .....	7
Partenaires de la surveillance en Lorraine .....	7
Modalités de signalement à l'ARS en Lorraine, CVAGS .....	7

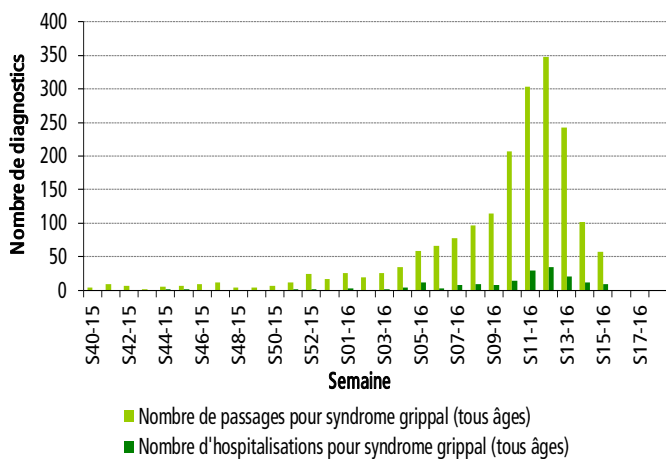
### | Faits marquants |

- ⇒ L'activité liée aux **syndromes grippaux** est en nette décroissance en **Lorraine**. Le pic a été atteint en semaine 12 pour les services d'urgence du réseau OSCOUR® et en semaine 11 pour l'association SOS Médecins Meurthe-et-Moselle. En semaine 15, les syndromes grippaux ne représentent plus que 0,5 % de l'activité des services d'urgence et 2,8 % de celle de l'association SOS Médecins. Concernant les données virologiques, 15 % des prélèvements respiratoires analysés par le laboratoire de virologie du CHU de Nancy ont été positifs pour la grippe, avec une répartition égale entre virus grippaux de type A et B.
- ⇒ En **métropole**, l'épidémie touche également à sa fin : l'ensemble des indicateurs a diminué, et la majorité des régions sont passées en phase post-épidémique.
- ⇒ Selon le laboratoire de virologie du CHU de Nancy, les virus grippaux de type A ou B sont les **virus respiratoires** majoritairement identifiés depuis la semaine 06.
- ⇒ En semaine 15, l'activité liée à la **gastro-entérite** marque un léger rebond dans les services d'urgence de Lorraine et représente environ 1,4 % de leur activité totale. Concernant l'association SOS Médecins Meurthe-et-Moselle, l'activité liée à la **gastro-entérite** poursuit sa diminution depuis la semaine 12. Cependant, elle reste inférieure aux valeurs habituellement observées à cette période et représente 5,1 % de l'activité totale en semaine 15.
- ⇒ Les données du laboratoire de virologie du CHU de Nancy indiquent une diminution du nombre de prélèvement positifs à **virus entériques**. Le rotavirus était majoritairement identifié parmi les prélèvements positifs de ces dernières semaines.
- ⇒ Au cours de la semaine 15, deux épisodes d'intoxication par le monoxyde de carbone ont été déclarés en région Lorraine.

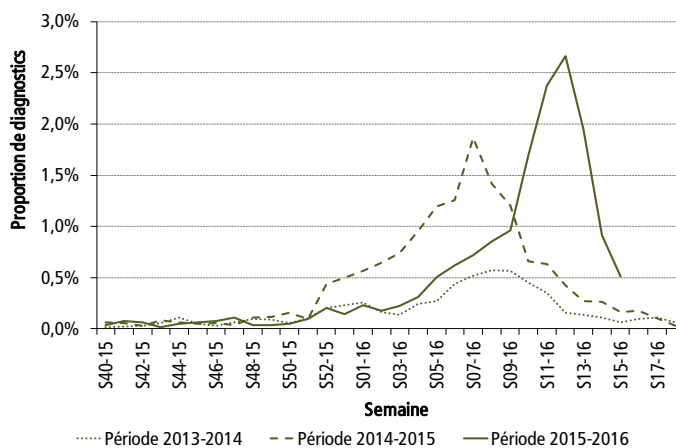
## | Grippe et syndromes grippaux |

### | Services d'urgence participant au réseau Oscour® en Lorraine |

| Figure 1 | Nombre hebdomadaire de diagnostics et d'hospitalisations pour syndromes grippaux tous âges depuis la semaine 40-2015 (Source : réseau Oscour®)

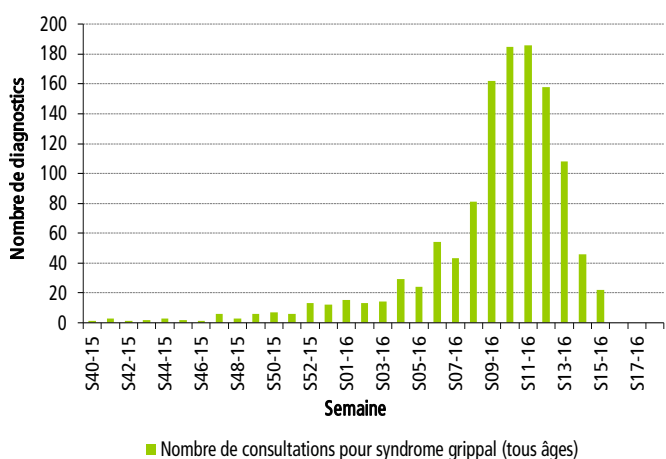


| Figure 2 | Proportion de diagnostics de syndromes grippaux parmi le total des diagnostics tous âges durant les saisons hivernales de 2013 à 2016 (Source : réseau Oscour®)

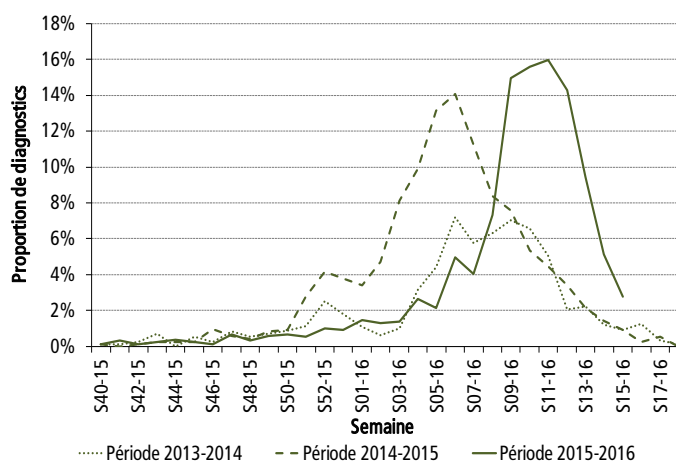


### | Association SOS Médecins Meurthe-et-Moselle |

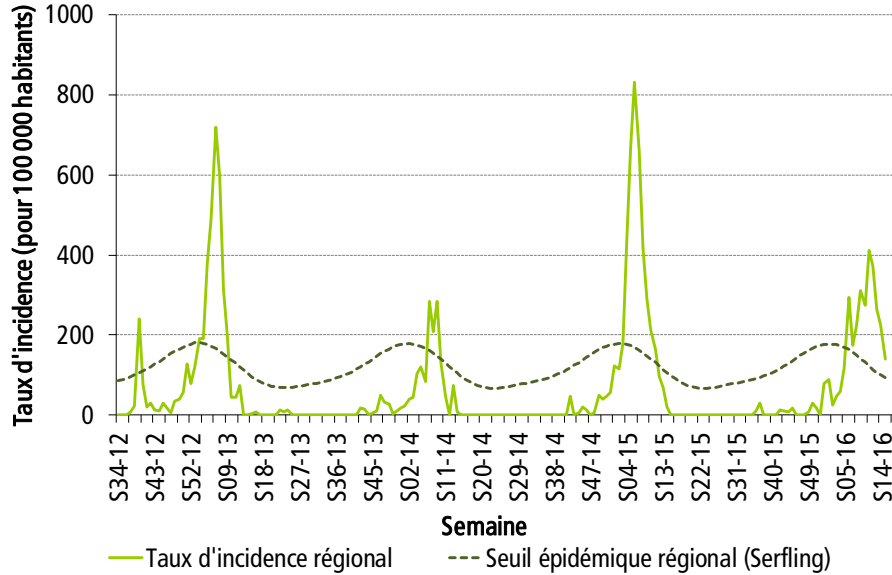
| Figure 3 | Nombre hebdomadaire de diagnostics de syndromes grippaux tous âges depuis la semaine 40-2015 (Source : SOS Médecins Meurthe-et-Moselle)



| Figure 4 | Proportion de diagnostics de syndromes grippaux parmi le total des diagnostics tous âges durant les saisons hivernales de 2013 à 2016 (Source : SOS Médecins Meurthe-et-Moselle)

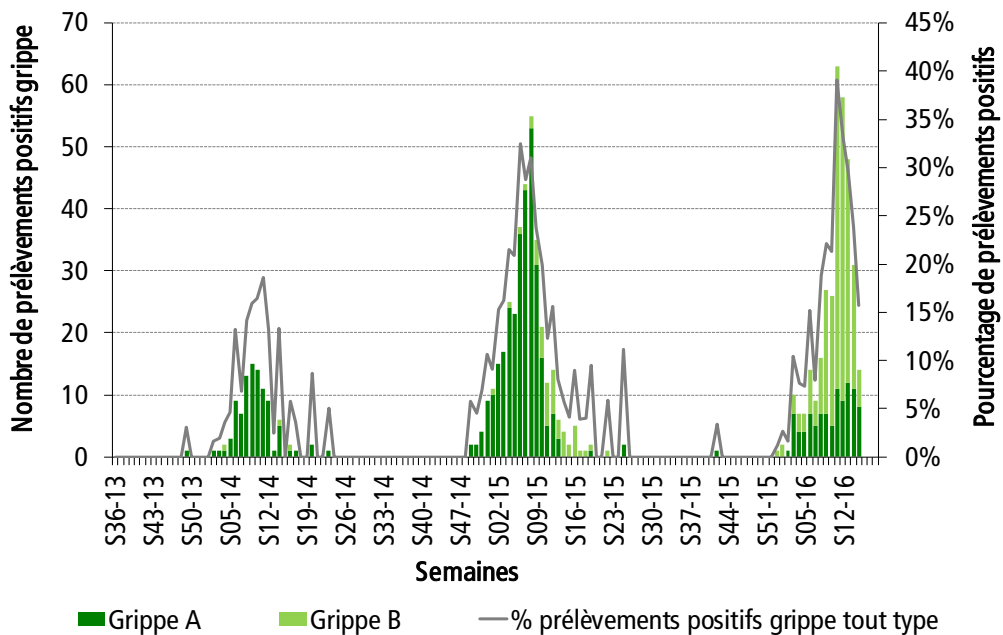


| Figure 5 | Taux d'incidence hebdomadaire des consultations pour syndromes grippaux en Lorraine depuis la semaine 34-2012 (Source : Réseau Sentinelles)



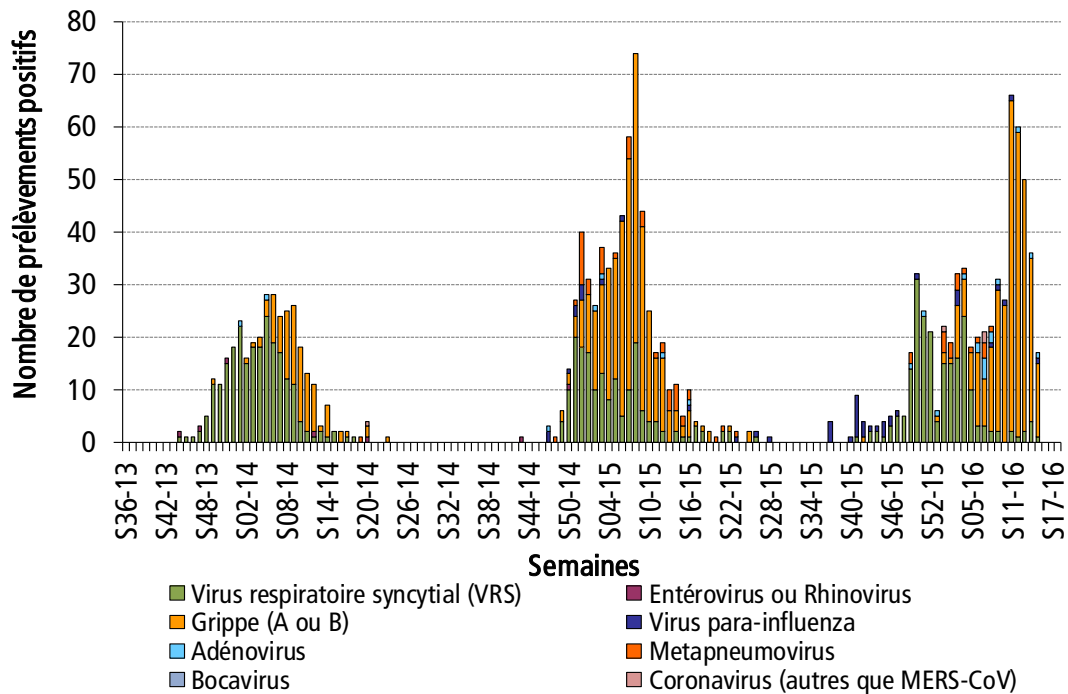
Le réseau Sentinelles est composé de médecins généralistes et pédiatres libéraux volontaires. Toute l'année, il estime le nombre hebdomadaire de patients consultant pour syndromes grippaux. Le taux d'incidence présenté dans le graphique ci-dessus correspond au nombre de consultations pour 100 000 habitants et le seuil épidémique est calculé selon la méthode du « Serfling ».

| Figure 6 | Nombre hebdomadaire de prélèvements respiratoires positifs pour les virus grippaux depuis la semaine 36-2013 (Source : laboratoire de virologie du CHU de Nancy)



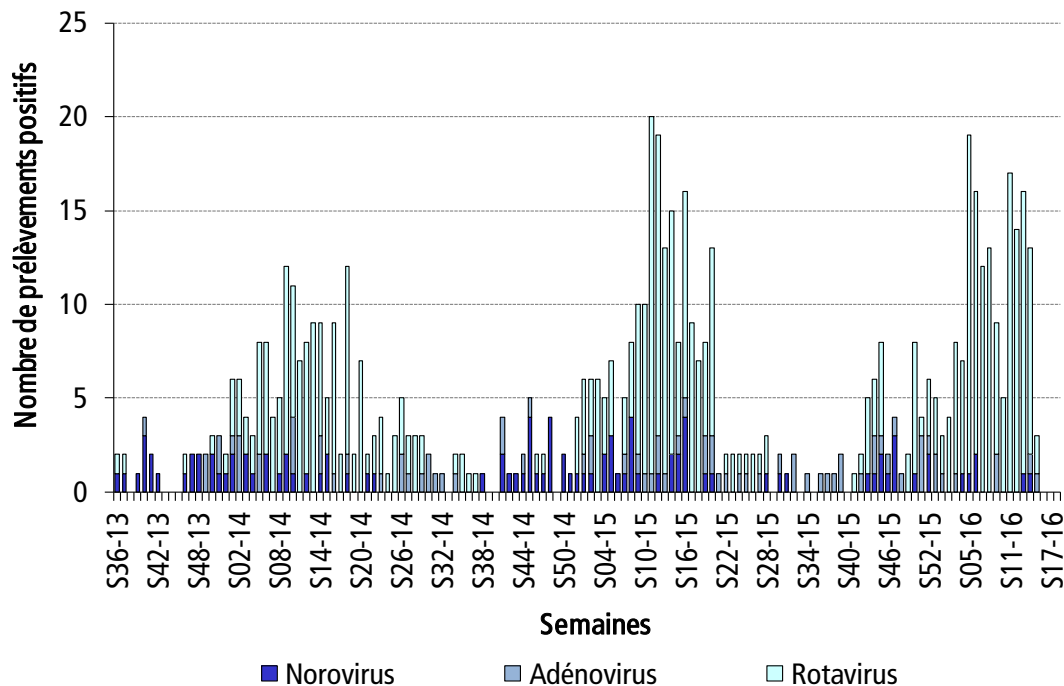
| Virus respiratoires circulants en Lorraine |

| Figure 7 | Evolution hebdomadaire du nombre de prélèvements positifs pour les virus respiratoires, selon le type de virus, depuis la semaine 36-2013 (Source : Laboratoire de virologie du CHU de Nancy)



| Virus entériques circulants en Lorraine |

| Figure 8 | Evolution hebdomadaire du nombre de prélèvements positifs pour les virus entériques, selon le type de virus, depuis la semaine 36-2013 (Source : Laboratoire de virologie du CHU de Nancy)



# Gastro-entérite

## Services d'urgence participant au réseau Oscour® en Lorraine

Figure 9 | Nombre hebdomadaire de diagnostics et d'hospitalisations pour gastro-entérite tous âges depuis la semaine 37-2015 (Source : réseau Oscour®)

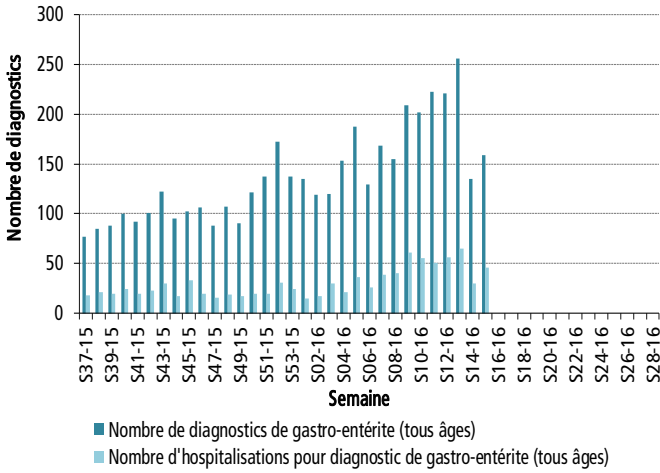
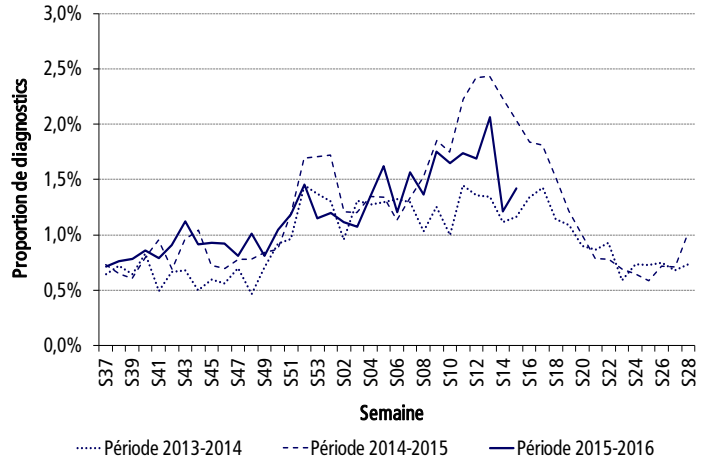


Figure 10 | Proportion de diagnostics de gastro-entérite parmi le total des diagnostics tous âges durant les saisons hivernales de 2013 à 2016 (Source : réseau Oscour®)



## Association SOS Médecins Meurthe-et-Moselle

Figure 11 | Nombre hebdomadaire de diagnostics de gastro-entérite tous âges depuis la semaine 37-2015 (Source : SOS Médecins)

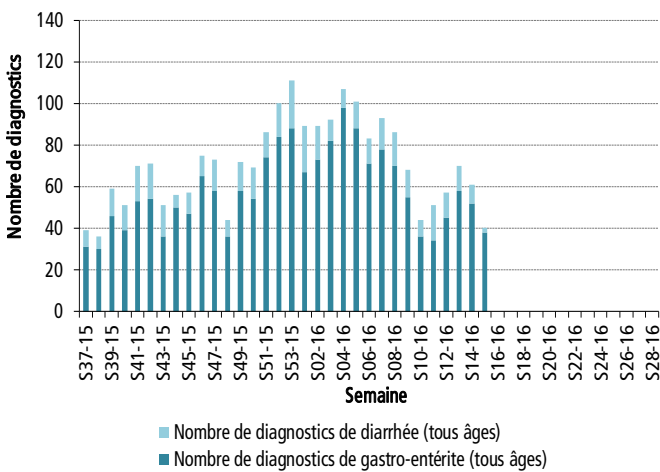
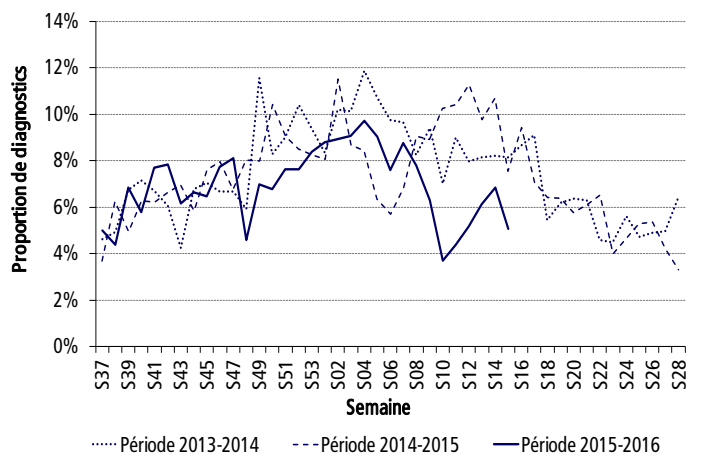


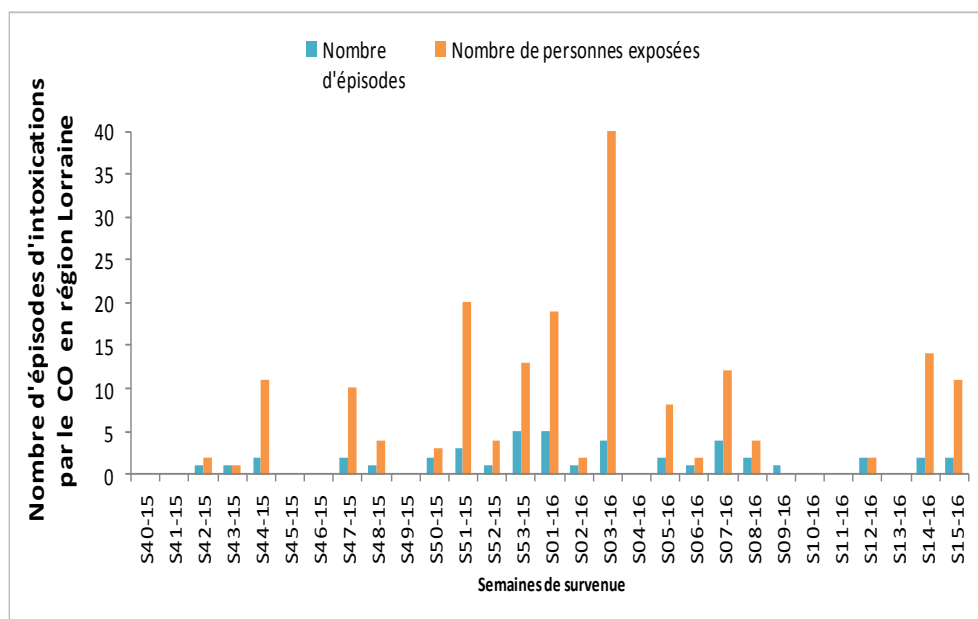
Figure 12 | Proportion de diagnostics de gastro-entérite parmi le total des diagnostics tous âges durant les saisons hivernales de 2013 à 2016 (Source : SOS Médecins)



En semaine 15, deux épisodes d'intoxication par le monoxyde de carbone ont été déclarés en région Lorraine. Les deux affaires sont survenues en Meurthe-et-Moselle, exposant au total 11 personnes dont 5 personnes ont été conduites dans un service d'urgences hospitalières et dirigées vers un caisson hyperbare.

Le dernier bulletin de l'InVS au 8 mars 2016 relatif à la situation des intoxications par le CO au niveau national est accessible à l'adresse suivante : <http://www.invs.sante.fr/Dossiers-thematiques/Environnement-et-sante/Intoxications-au-monoxyde-de-carbone/Bulletin-de-surveillance-des-intoxications-au-CO/2015-2016/Surveillance-des-intoxications-au-monoxyde-de-carbone.-Bulletin-au-8-mars-2016>

| Figure 13 | Nombre hebdomadaire d'épisodes d'intoxications au monoxyde de carbone depuis la semaine 40-15 en Lorraine.



## | Pour approfondir |

Sur le site internet de l'InVS:

- [Bulletin SurSaUD \(SOS Médecins, Oscour et mortalité\)](#)
- [Bulletin épidémiologique grippe](#)
- [Bulletin épidémiologique bronchiolite](#)
- [Bulletin épidémiologique gastro-entérite aiguë](#)

## | Partenaires de la surveillance en Lorraine |

Nous remercions l'ensemble de nos partenaires régionaux :

- l'Insee et Services d'état-civil des mairies;
- les services d'urgence participant au Réseau Oscour® en Lorraine : CHU de Nancy-Brabois, CH de Lunéville, Polyclinique de Gentilly, CH de Maillot Briey, CH de Mont Saint Martin, CHU de Nancy - Hôpital Central, CH de Pont-à-Mousson, CH de Toul; CH de Forbach, CH de Sarrebourg, CH de Saint Avoird, CHR Metz-Thionville - Hôpital Bel Air, CHR Metz-Thionville - Hôpital Mercy, Clinique Claude Bernard, CH de Sarreguemines, HIA Legouest; CH de Verdun, CH de Bar-le-Duc; CH de Neufchâteau, CH de Saint-Dié, CH de Vittel, CH de Remiremont, CH Emile Durkheim;
- l'Agence Régionale de Santé de Lorraine;
- le laboratoire de virologie du CHU de Nancy;
- le Réseau Lorraine Urgence;
- le GCS Télésanté Lorraine;
- l'association SOS Médecins Meurthe-et-Moselle.

## | Modalités de signalement à l'ARS en Lorraine, CVAGS |

Les signalements transmis à la Cellule de veille alerte et gestion sanitaire (CVAGS) concernent : toutes les maladies à déclaration obligatoire, tout évènement sanitaire susceptible d'avoir un impact sur la santé de la population ainsi que la survenue en collectivité de cas groupés d'une pathologie transmissible.

Tout signalement peut se faire par **téléphone au numéro unique : 03 83 39 28 72.**

Ainsi que par une notification écrite :

- par **fax** au **03 83 39 29 73**
- par mail à l'adresse suivante : [ARS-LORRAINE-CVGS@ars.sante.fr](mailto:ARS-LORRAINE-CVGS@ars.sante.fr)

*Si vous souhaitez être destinataires du point épidémiologique réalisé par la Cire, merci de nous en informer par mail à [ars-lorraine-alsace-cire@ars.sante.fr](mailto:ars-lorraine-alsace-cire@ars.sante.fr)*

### Directeur de la publication :

François Bourdillon,  
Directeur général de l'Institut de veille sanitaire

### Rédactrice en chef :

Anne Gallay  
Responsable par intérim de la Cire  
Alsace Champagne-Ardenne Lorraine

### Comité de rédaction :

Oriane Broustal  
Caroline Fiet  
Christine Meffre  
Ngoc-Ha Nguyen-Huu  
Sophie Raguet  
Morgane Trouillet  
Jenifer Yaï

### Diffusion

Cire Alsace Champagne-Ardenne Lorraine  
ARS Alsace Champagne-Ardenne Lorraine  
3 boulevard Joffre  
CS 80071  
54036 Nancy Cedex

Mail : [ars-lorraine-alsace-cire@ars.sante.fr](mailto:ars-lorraine-alsace-cire@ars.sante.fr)  
Tél. : 03.83.39.29.43  
Fax : 03.83.39.28.95