

| Points clés |

Mortalité : les effectifs de décès (tous âges et 75 ans ou plus) sont proches des valeurs attendues à cette période de l'année.

Passages aux urgences des populations sensibles : l'activité chez les 75 ans ou plus est en hausse en S18 (02 au 08/05) avec une valeur située au niveau du seuil d'alerte. Chez les moins de 1 an, l'activité est stable. Tendance similaire au niveau infra-régional.

Virologie : parmi les 18 virus respiratoires positifs analysés par le laboratoire du CHU de Bordeaux, 3 étaient positifs pour virus grippal, et 10 pour rhinovirus ; parmi les 25 virus respiratoires positifs au laboratoire du CHU de Poitiers, 4 étaient positifs pour des virus grippaux (dont 2 de type B) et 14 pour rhinovirus/entérovirus.

Gastro-entérites : activité modérée et proche des valeurs attendues en région ALPC ainsi que sur l'ensemble de la métropole française.

Syndromes grippaux : fin de l'épidémie de grippe en S17 en région (durée 12 semaines)

Varicelle : l'activité pour varicelle à SOS Médecins est en légère augmentation, mais avec une proportion de l'activité au niveau des valeurs attendues. Même tendance observée en Aquitaine et Limousin ; baisse de l'activité en Poitou-Charentes.

Allergies : les consultations pour allergie remontent après une baisse observée en S17 selon SOS Médecins ; en prévision, risque allerge-pollinique faible à moyen pour les pollens de graminées et de chêne dans la région. Les pollens de plantain sont présents sur l'ensemble du territoire avec un risque faible.

Maladies à déclaration obligatoire (MDO) en Aquitaine : depuis mi-avril, 12 Tiac à Salmonella Enteritidis en lien avec la consommation de fromage fermier des Pyrénées-Atlantiques ont été signalées, dont 9 en région ALPC. Les mesures de gestion auprès du producteur ont été prises.

| A la Une par ailleurs |

Prev'Ehpad 2016 : enquête nationale de prévalence des infections associées aux soins et des traitements antibiotiques en EHPAD

<http://www.invs.sante.fr/Dossiers-thematiques/Maladies-infectieuses/Infections-associees-aux-soins/Surveillance-des-infections-associees-aux-soins-IAS/Surveillance-en-prevalence>

→ Pour participer, rapprochez-vous de votre Arlin

Chikungunya, Dengue et Zika – Surveillance renforcée en Aquitaine : Depuis le 1er mai, début de la surveillance renforcée des cas suspects importés dans les départements d'implantation du moustique Aedes albopictus (niveau 1) : Dordogne, Gironde, Landes, Lot-et-Garonne et Pyrénées-Atlantiques

<http://invs.santepubliquefrance.fr/Dossiers-thematiques/Maladies-infectieuses/Maladies-a-transmission-vectorielle/Zika/Le-systeme-de-surveillance>

Figure 1 : Nombre hebdomadaire de décès toutes causes enregistrés dans les communes sentinelles, région ALPC, tous âges

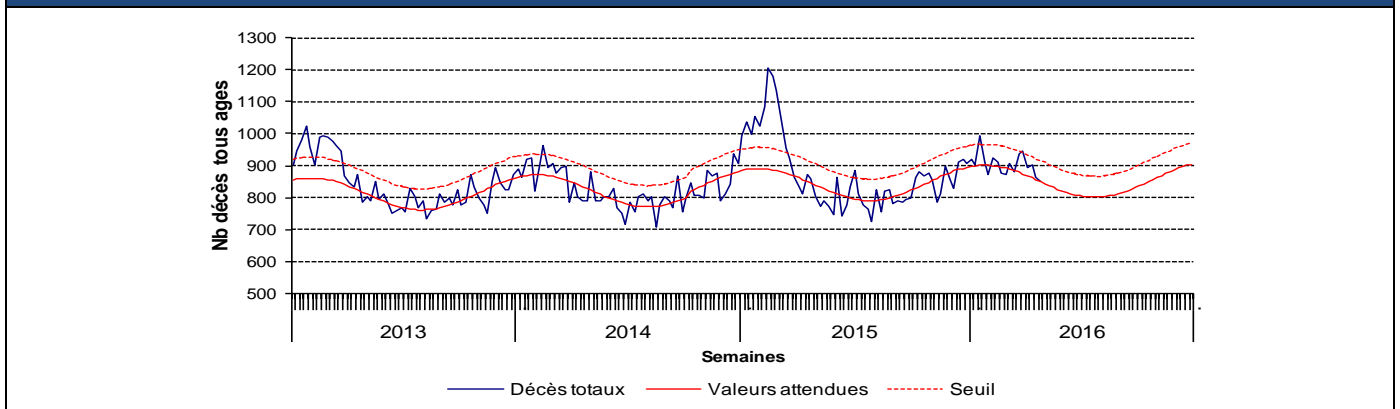
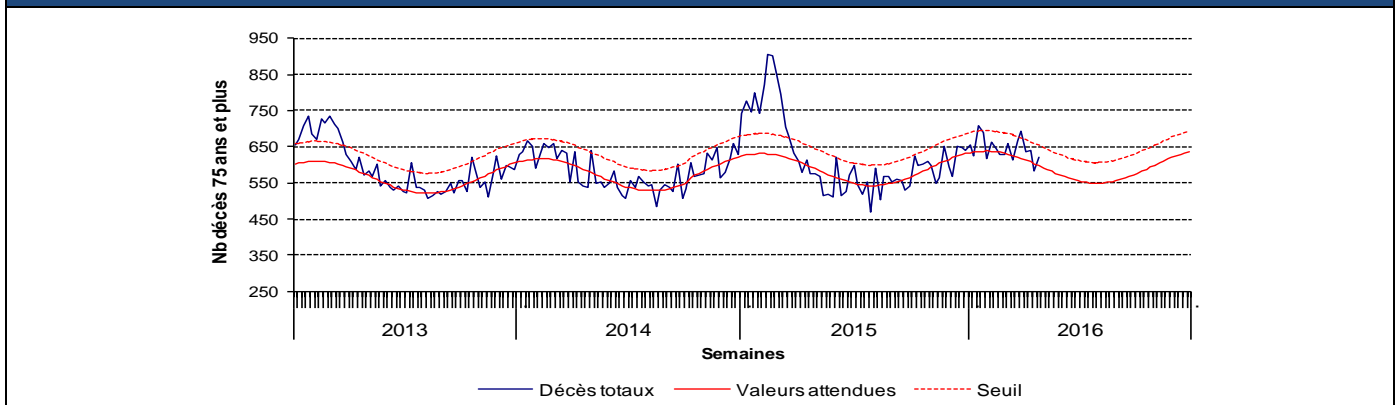


Figure 2 : Nombre hebdomadaire de décès toutes causes enregistrés dans les communes sentinelles, région ALPC, 75 ans et plus



| Passages aux urgences hospitalières des populations sensibles |

Figure 3 : Proportion hebdomadaire de passages aux urgences hospitalières, région ALPC, moins de 1 an

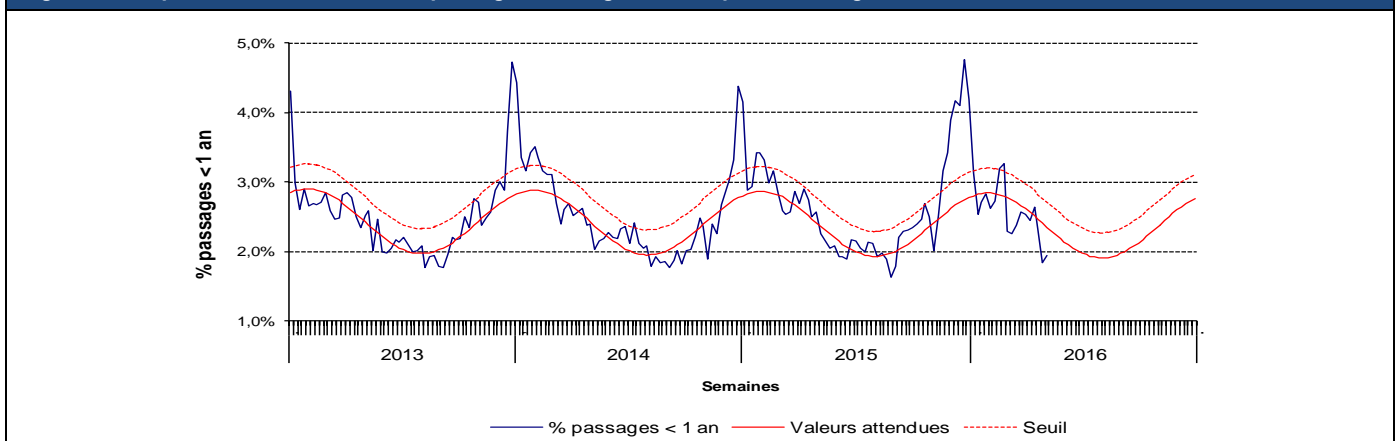
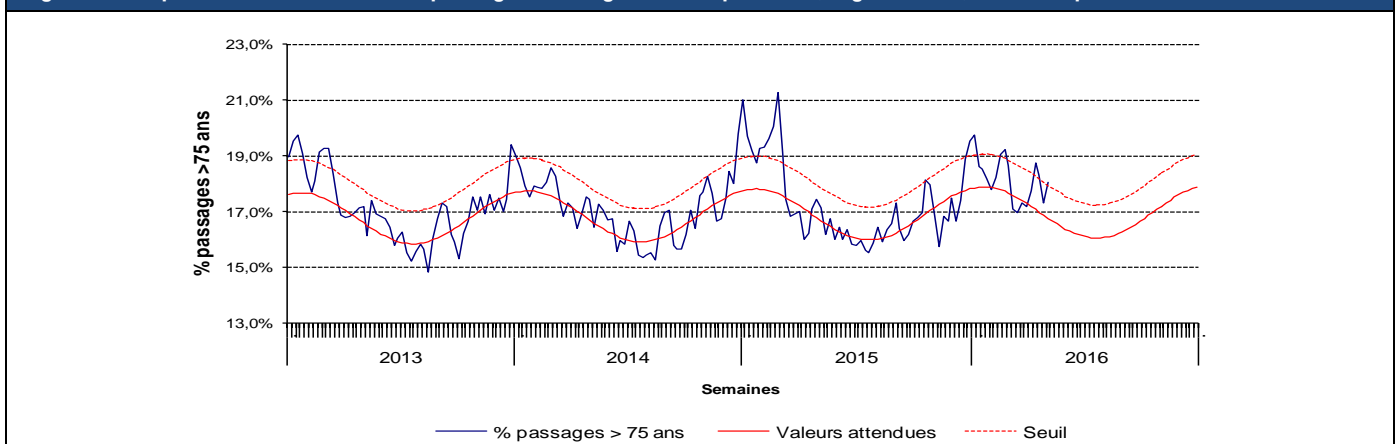


Figure 4 : Proportion hebdomadaire de passages aux urgences hospitalières, région ALPC, 75 ans et plus



[Retour au sommaire](#)

Figure 5 : Evolution hebdomadaire du nombre de prélèvements de virus respiratoires positifs (Source : Laboratoire de virologie du CHU de Bordeaux)

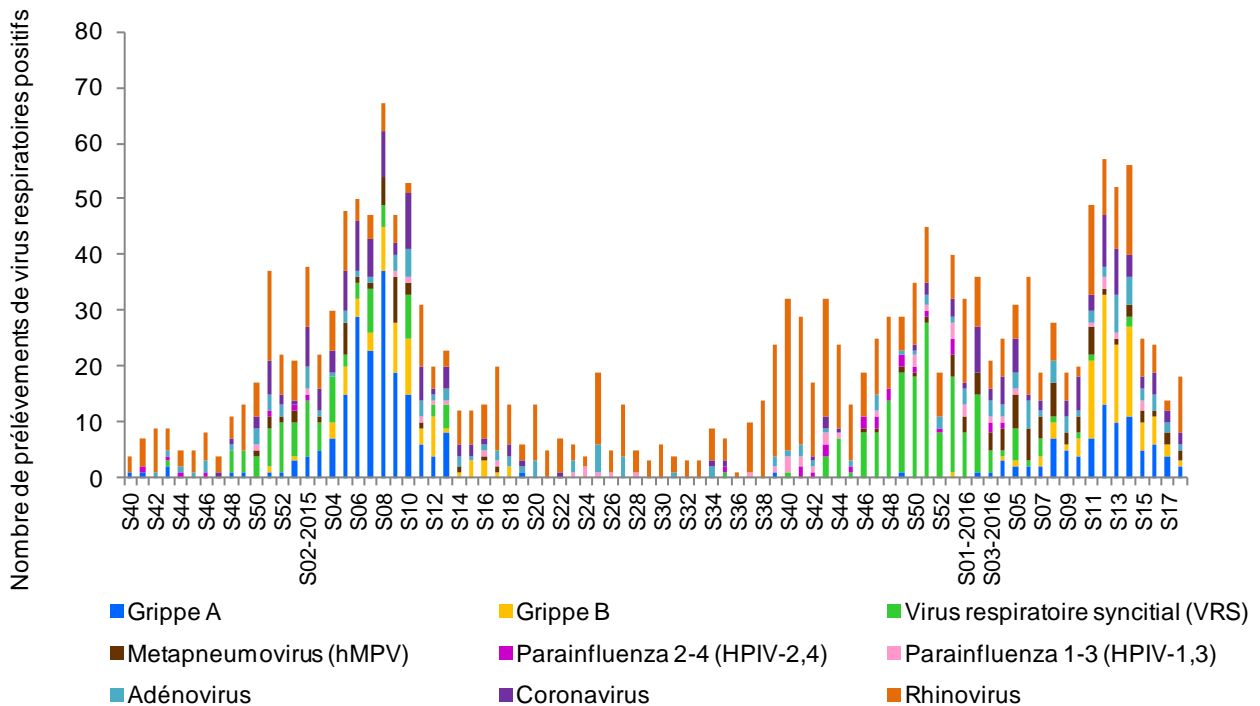


Figure 6 : Evolution hebdomadaire du nombre de prélèvements de virus respiratoires positifs (Source : Laboratoire de virologie du CHU de Poitiers)

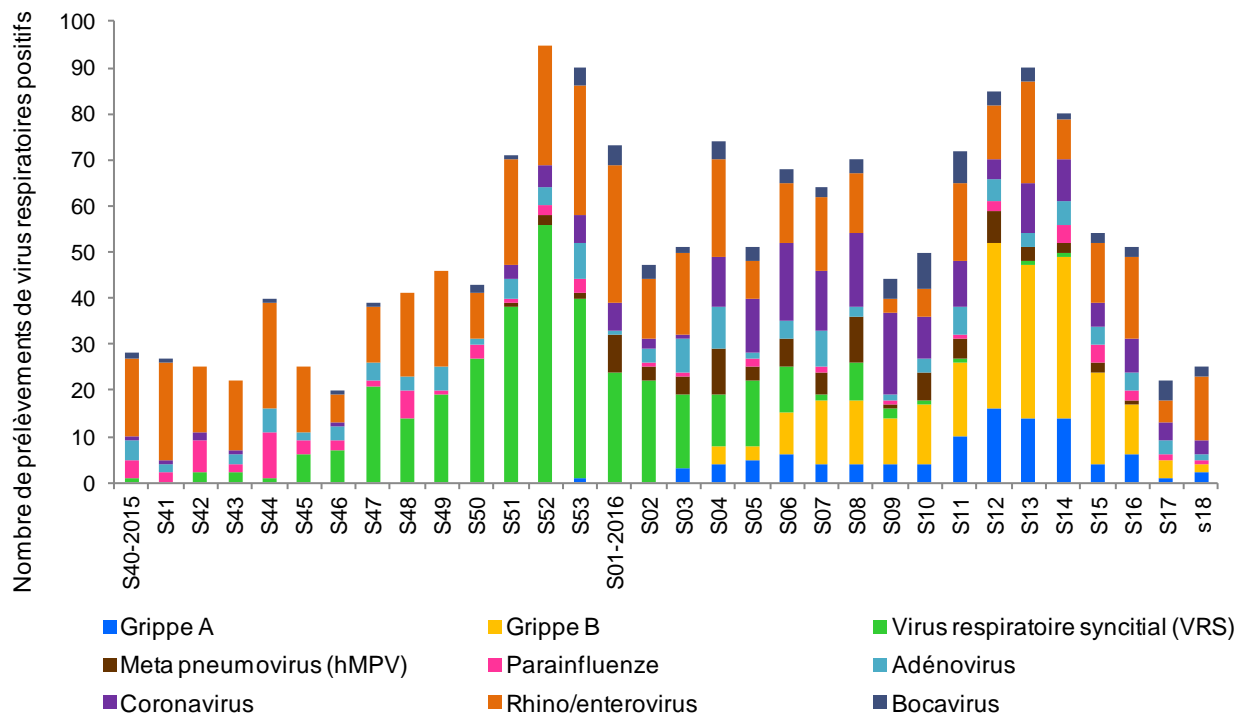


Figure 7 : Proportion hebdomadaire d'actes pour gastro-entérite, région ALPC, tous âges (Source : SOS Médecins)

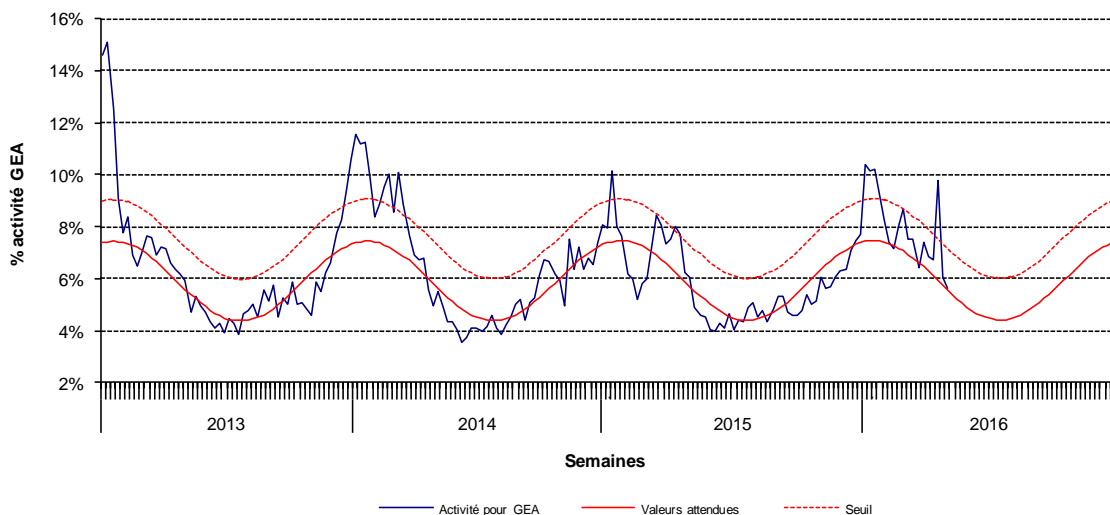
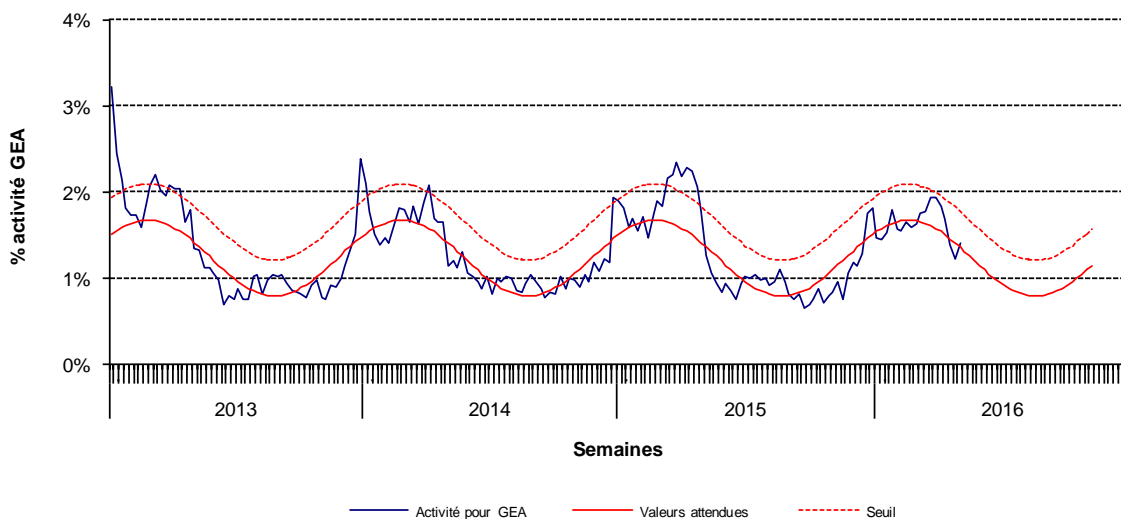


Figure 8 : Proportion hebdomadaire de passages aux urgences pour gastro-entérite, région ALPC, tous âges (Source Oscour®)



Surveillance des épisodes de gastro-entérites aiguës (GEA) en collectivité de personnes âgées, Région ALPC

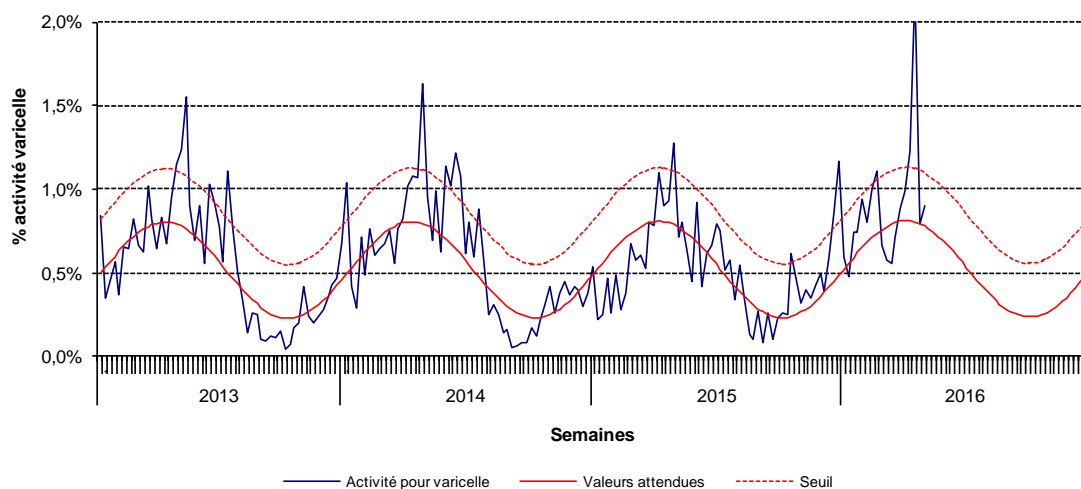
Un foyer de GEA est défini par la survenue d'au moins 5 cas de GEA dans un délai de 4 jours parmi les résidents.

Depuis le 1^{er} septembre 2015, 132 épisodes de GEA ont été signalés par les Ehpad sur l'ensemble de la région Aquitaine Limousin Poitou-Charentes (contre 80 lors de la saison précédente sur la même période). Au cours des 4 dernières semaines, 6 épisodes ont été signalés.

Au niveau national, du norovirus a majoritairement été identifié dans les épisodes de cas groupés.

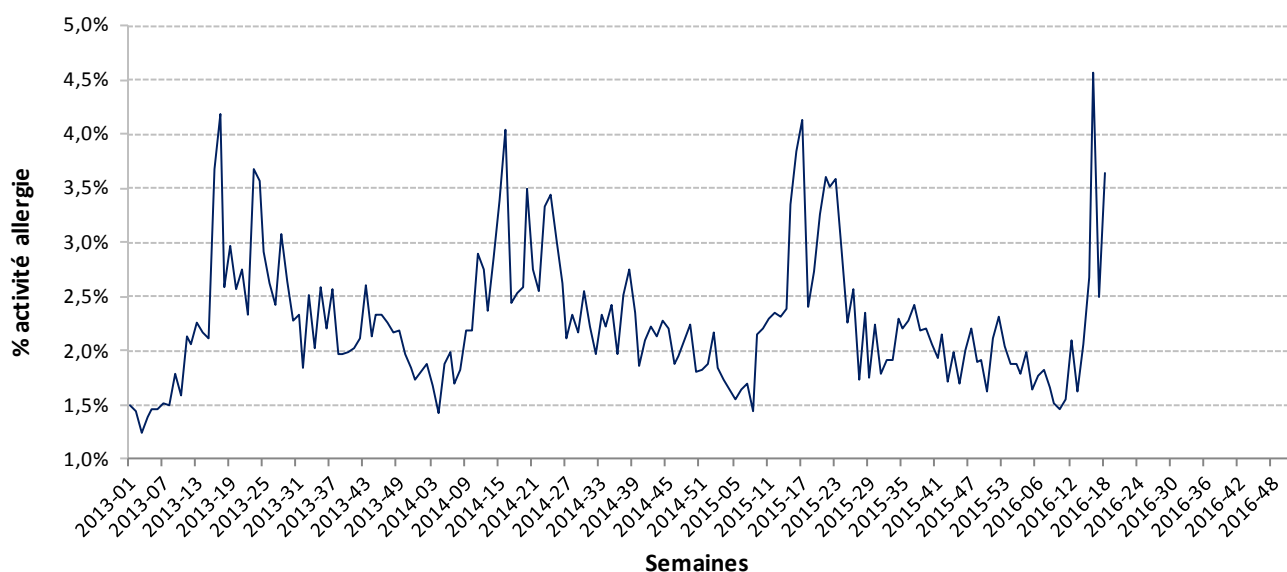
| Varicelle |

Figure 9 : Proportion de diagnostics pour varicelle parmi les diagnostics codés (Source : SOS Médecins)



| Allergies |

Figure 10 : Proportion de diagnostics pour allergies parmi les diagnostics codés (Source : SOS Médecins)



Réseau national de surveillance aérobiologique (RNSA)

Le RNSA déclare pour la semaine du 6 au 13 mai 2016 :

- Un risque faible à moyen pour les pollens de graminées sur l'ensemble des départements de la région,
- Un risque faible à localement moyen pour les pollens de chêne pour l'ensemble des départements de la région,
- Un risque faible pour les pollens de plantain qui font leur arrivée sur l'ensemble de la région.
- La carte de vigilance du risque allergo-pollinique est consultable sur : <http://www.pollens.fr/docs/vigilance.html>

➔ [Retour au sommaire](#)

Maladies à déclaration obligatoire (MDO) – région Aquitaine |

Tableau 1 : Evolution du nombre de déclarations obligatoires d'hépatite A, infection invasive à méningocoques (IIM), légionellose, rougeole et toxi-infection alimentaire collective (Tiac) depuis 2008 en Aquitaine (Source Base MDO – InVS)

| | 2008 | 2009 | 2010 | 2011 | 2012 | 2013 | 2014 | 2015 | 2016 | Mois précédent | Mois en cours (mai 2016) |
|---------------|------|------|------|------|------|------|------|------|------|----------------|--------------------------|
| Hépatite A* | 42 | 61 | 23 | 27 | 30 | 26 | 34 | 26 | 3 | 0 | 0 |
| IIM* | 31 | 29 | 27 | 22 | 28 | 43 | 18 | 14 | 8 | 2 | 0 |
| Légionellose* | 61 | 37 | 61 | 50 | 63 | 59 | 65 | 51 | 5 | 0 | 0 |
| Rougeole* | 15 | 136 | 206 | 322 | 77 | 14 | 7 | 5 | 6 | 0 | 0 |
| Tiac** | 38 | 23 | 35 | 41 | 28 | 25 | 37 | 34 | 16 | 5 | 0 |

* : selon la date de début des signes ; ** : selon la date de déclaration

- Pour toute déclaration de MDO, adressez-vous à la plateforme régionale (www.ars.aquitaine-limousin-poitou-charentes.sante.fr)
- Pour toute information sur la surveillance des autres MDO, contactez la Cire (cf. coordonnées bas de page)

Sources d'informations |

Dispositif SurSaUD® (Surveillance sanitaire des urgences et des décès)

Associations SOS Médecins : Bordeaux (2005), Côte Basque (2006), La Rochelle (2010), Limoges (2006), Pau (2007)

Réseau Oscour® des services des urgences des établissements hospitaliers (63/65 structures) :

- **Charente** : CH d'Angoulême (07/2008), CH de Ruffec (01/2010), CH de Barbezieux (03/2010), CH de Confolens (08/2010), CH de Cognac (10/2010)
- **Charente-Maritime** : CH de Jonzac (07/2008), CH de La Rochelle (01/2010), CH de Saintes (02/2010), CH de Saint-Jean d'Angely (10/2013), CH de Rochefort (10/2012), CH de Royan (03/2014)
- **Corrèze** : CH de Brive (06/2007), CH de Tulle (06/2007), CH d'Ussel (06/2007)
- **Creuse** : CH d'Aubusson (06/2007), CH de Guéret (06/2007)
- **Dordogne** : CH de Sarlat (07/2012), CH de Périgueux (07/2014), CH de Bergerac (07/2014), Polyclinique Francheville (08/2014) ;
- **Gironde** : CH d'Arcachon (04/2011), CHU de Bordeaux [Pellegrin adultes et pédiatrique, Haut-Lévêque et Saint André] (04/2011), HIA Robert Picqué (01/2013), CH de Libourne (11/2013), CH de Ste Foy la Grande (11/2013), Centre médicochirurgical de Wallerstein (09/2014), Clinique Mutualiste de Pessac (08/2014), Clinique mutualiste du Médoc (08/2014), Polyclinique Bordeaux Nord (07/2009), Polyclinique Bordeaux Rive Droite (09/2009), CH de La Réole (01/2015), CH de Langon (01/2015)
- **Deux-Sèvres** : CH Nord-Deux-Sèvres [Parthenay, Thouars, Bressuire] (11/2012), CH de Niort (11/2012), Polyclinique Inkermann (07/2013)
- **Landes** : CH de Dax (06/2011), CH de Mont de Marsan (03/2008)
- **Lot-et-Garonne** : CH de Villeneuve sur Lot (01/2011), CHIC Marmande (07/2009), CH d'Agen (03/2012), Clinique Esquirol St Hilaire ;
- **Pyrénées-Atlantiques** : CH d'Oloron (12/2012), CH d'Orthez (07/2009), Clinique Belharrà (08/2015), Polyclinique Aguilera (08/2010), Polyclinique Côte Basque Sud (05/2011), Polyclinique Marzet (08/2014), CH de Saint Palais (07/2009), CHI Côte Basque (09/2013), CH de Pau (09/2015)
- **Vienne** : CHU de Poitiers (01/2010), CH de Loudun (03/2010), CH de Montmorillon (06/2010), CH de Châtelleraut (03/2011), Polyclinique Poitiers (06/2014) ;
- **Haute-Vienne** : CHU de Limoges [Dupuytren et Hôpital de la Mère et de l'Enfant] (06/2007), CH de Saint-Junien (06/2007), CH de Saint-Yrieix (06/2007), Clinique Chenieux (06/2007).

Services d'Etat-Civil pour les données de mortalité : 254 communes sentinelles informatisées, représentant environ 72 % des décès de la région ; NB : dernière semaine représentée incomplète liée aux délais de notification des décès supérieurs à 7 jours.

Autres sources d'informations

Laboratoire de virologie et unité de surveillance biologique du CHU de Bordeaux
 Laboratoire de virologie du CHU de Poitiers
 Réseau respiratoire d'Aquitaine (AquiRespi)
 Système de surveillance des cas graves de grippe admis en réanimation
 Système de surveillance des épisodes de cas groupés d'IRA) et de GEA en Ehpad
 Système de surveillance des maladies à déclaration obligatoire

Nous tenons à remercier les partenaires qui nous permettent d'exploiter les données pour réaliser les surveillances présentées : les associations SOS Médecins, les services d'urgence adhérant au réseau Oscour®, les Observatoires régionaux des urgences (ORU), les mairies et leur service d'état civil, les laboratoires de virologie des CHU de Bordeaux, Poitiers et Limoges, les services de réanimation, les Ehpad, le Réseau respiratoire d'Aquitaine (AquiRespi), l'ensemble des professionnels de santé qui participent à la surveillance et les équipes de l'ARS.

Directeur de la publication : François Bourdillon,
Santé publique France

Rédacteur en chef : Patrick Rolland, Responsable
par intérim de la Cire ALPC

Comité de rédaction : équipe de la Cire ALPC

Retrouvez-nous sur :
www.santepubliquefrance.fr

Cire Aquitaine Limousin Poitou-Charentes

Site Bordeaux :
103 bis rue Belleville - CS 91704 - 33063 Bordeaux Cedex
Tél. : 05 57 01 46 20 - Fax : 05 57 01 47 95

Site Poitiers :
4 rue Micheline Ostermeyer - 86021 Poitiers cedex
Tél. : 05 49 42 31 87 - Fax : 05 49 42 31 54

ars-alpc-cire@ars.sante.fr

