

Point épidémiologique hebdomadaire du mercredi 25 mai 2016

Données du 16 au 22 mai 2016 (semaine 20)

CIRE ÎLE-DE-FRANCE

Le point épidémiologique

| Synthèse |

En semaine 20, on n'observe pas d'événement sanitaire particulier dans la région.

| Pathologies |

Gastroentérite

Données SOS Médecins : proportion des diagnostics de gastroentérite parmi l'ensemble des diagnostics renseignés par les associations SOS Médecins (source : réseau SOS Médecins France/InVS via SurSaUD®). **Données hospitalières** : proportion des diagnostics de gastroentérite (codes Cim10 A08 et A09) parmi l'ensemble des diagnostics renseignés dans les services d'urgence hospitaliers (source : réseau Oscour® via SurSaUD®).

En Île-de-France en semaine 20, on enregistre une diminution de la proportion de gastroentérite parmi l'ensemble des diagnostics codés aux urgences hospitalières ou en consultation SOS Médecins, chez les adultes comme chez les enfants (cf. figures 1 et 2).

Selon les données du Réseau Sentinelles, le taux d'incidence régional de la diarrhée aiguë était de 66 cas pour 100 000 habitants (intervalle de confiance à 95 % : [12-120]) en semaine 20, en dessous du seuil épidémique national (126 cas pour 100 000 habitants). En France métropolitaine, le taux d'incidence, qui a été estimé à 87 cas pour 100 000 habitants (intervalle de confiance à 95 % : [71-103]), se situait également en dessous du seuil épidémique (<http://www.sentiweb.fr>).

Autres pathologies

En semaine 20, on n'a pas observé d'augmentation particulière des pathologies vues aux urgences hospitalières ou dans les consultations SOS Médecins par rapport à la semaine précédente.

En revanche, le réseau Sentinelles a noté en semaine 20 un foyer d'activité forte de varicelle en Île-de-France. Le taux d'incidence régional est de 50 cas pour 100 000 habitants (intervalle de confiance à 95 % : [2-98]) alors que le taux d'incidence national est estimé à 31 cas pour 100 000 habitants (intervalle de confiance à 95 % : [21-41]) (<http://www.sentiweb.fr>).

Gastroentérite

Figure 1

Evolution du nombre hebdomadaire et de la proportion de gastroentérite dans l'ensemble des diagnostics renseignés aux urgences hospitalières (SU) et par SOS Médecins au cours des deux dernières années en Île-de-France (nombre non constant de services au cours du temps) **adultes de 15 ans et plus**

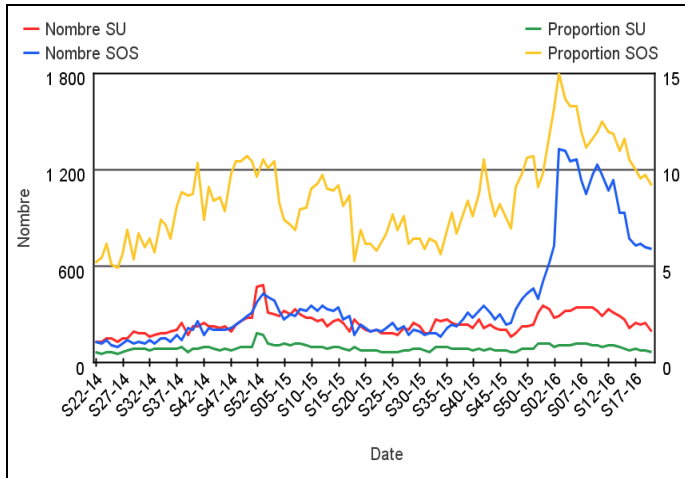
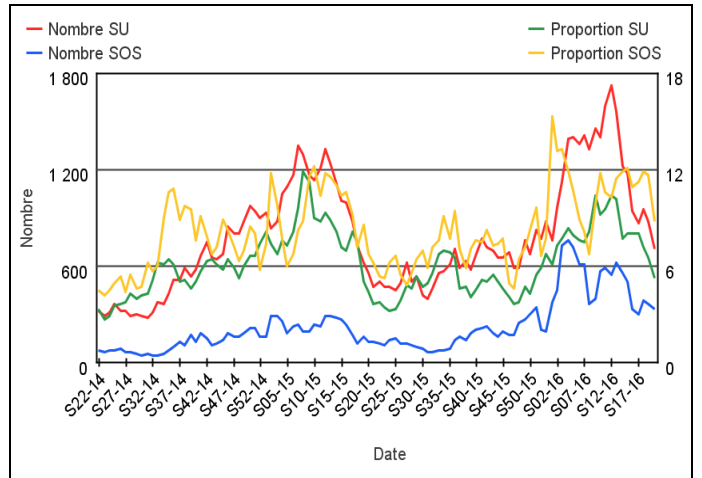


Figure 2

Evolution du nombre hebdomadaire et de la proportion de gastroentérite dans l'ensemble des diagnostics renseignés aux urgences hospitalières (SU) et par SOS Médecins au cours des deux dernières années en Île-de-France (nombre non constant de services au cours du temps) **enfants de moins de 15 ans**



Indicateurs d'activité

Urgences hospitalières : nombre de passages aux urgences et nombre de passages suivis d'une hospitalisation ou d'un transfert - moins de 2 ans, de 2 à moins de 15 ans, de 15 à moins de 75 ans, 75 ans et plus (source : réseau Oscour® via SurSaUD®).

SOS Médecins : nombre d'appels suivis d'une visite médicale à domicile - moins de 2 ans, de 2 à moins de 15 ans, de 15 à moins de 75 ans, 75 ans et plus (source : réseau SOS Médecins/InVS via SurSaUD®).

Évolution* en semaine 20	
Passages aux urgences hospitalières Enfants de moins de 2 ans	→
Hospitalisations et transferts Enfants de moins de 2 ans	↘
Appels à SOS Médecins Enfants de moins de 2 ans	↗
Passages aux urgences hospitalières Enfants de 2 à moins de 15 ans	↗↗
Hospitalisations et transferts Enfants de 2 à moins de 15 ans	↗
Appels à SOS Médecins Enfants de 2 à moins de 15 ans	↗↗
Passages aux urgences hospitalières Adultes de 15 à moins de 75 ans	→
Hospitalisations et transferts Adultes de 15 à moins de 75 ans	→
Appels à SOS Médecins Adultes de 15 à moins de 75 ans	↗
Passages aux urgences hospitalières Adultes âgés de 75 ans et plus	→
Hospitalisations et transferts Adultes âgés de 75 ans et plus	→
Appels à SOS Médecins Adultes âgés de 75 ans et plus	↘

Légende

- ↘↘ Baisse marquée de l'activité
- ↘ Tendance à la baisse
- Stabilité
- ↗ Tendance à la hausse
- ↗↗ Hausse marquée de l'activité
- ND Données non disponibles

*La **tendance** est déterminée par le pourcentage de variation par rapport à la moyenne des quatre semaines précédentes.

En semaine 20, les recours aux urgences hospitalières et de ville d'enfants de 2 à moins de 15 ans ont progressé par rapport aux 4 semaines précédentes, sans doute en lien avec les vacances de printemps, pour atteindre les niveaux habituellement enregistrés à cette période de l'année.

Mortalité globale

Nombre de décès domiciliés ou non par jour du décès, enregistrés par les services d'état civil (sans les transcriptions et les enfants morts nés, source : Insee).

Les données de la dernière semaine sont incomplètes et ne sont donc pas interprétables.

Figure 3

Nombre hebdomadaire de décès (tous âges) de 2011 à 2016
- 389 communes franciliennes

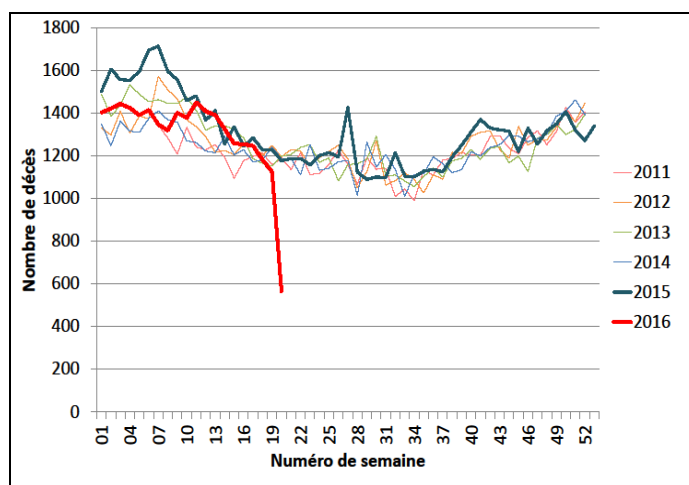
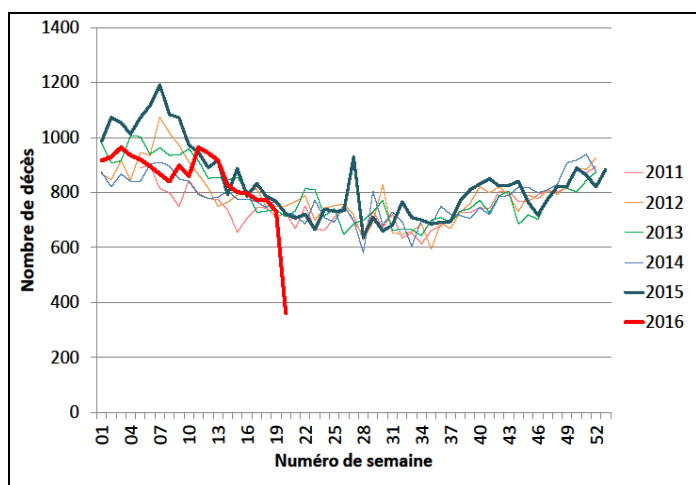


Figure 4

Nombre hebdomadaire de décès de personnes âgées de 75 ans et plus de 2011 à 2016 - 389 communes franciliennes



Le nombre de décès observé ces dernières semaines au niveau régional est conforme à celui attendu à cette période, toutes causes confondues et pour toutes les classes d'âge (cf. figures 3 et 4).

Les informations contenues dans cette rubrique ne se veulent pas exhaustives.

Au niveau départemental ou régional

Lutte contre la prolifération du **moustique tigre dans le Val-de-Marne (94)** : depuis le 20 novembre 2015, le territoire du Val-de-Marne est classé au niveau 1 du plan national de lutte contre les maladies transmises par le moustique tigre. Cela signifie que les moustiques tigres constituent un risque sanitaire pour les habitants du département, à l'instar de 29 autres départements métropolitains (plus d'informations sur le site de l'ARS : <http://www.ars.iledefrance.sante.fr/Lutte-contre-la-proliferation.191593.0.html>).

Au niveau national

Pour rappel, **Santé publique France**, la nouvelle agence nationale de santé publique, a été officiellement créée le 1^{er} mai 2016 (<http://www.santepubliquefrance.fr/Actualites/Creation-de-Sante-publique-France>).



Informations et inscription à l'adresse : <http://www.rencontresantepubliquefrance.fr/>.

Situation épidémiologique du **virus Zika aux Antilles Guyane** :

<http://www.invs.sante.fr/Publications-et-outils/Points-epidemiologiques/Tous-les-numeros/Antilles-Guyane/2016/Situation-epidemiologique-du-virus-Zika-aux-Antilles-Guyane.-Point-au-19-mai-2016> (point au 19 mai).

Le **BEH** n°15/2016 est accessible à l'adresse :

<http://invs.santepubliquefrance.fr/Publications-et-outils/BEH-Bulletin-epidemiologique-hebdomadaire/Archives/2016/BEH-n-15-2016>.

La Cire Île-de-France remercie :

- l'Agence régionale de santé (ARS) d'Île-de-France et ses délégations territoriales
- les associations SOS Médecins adhérant au réseau SOS Médecins/InVS
- les chambres funéraires des Batignolles et de Ménilmontant
- le Centre de veille et d'action sur les urgences (Cerveau)
- le Centre opérationnel de la Zone de défense de Paris (COZ)
- les centres hospitaliers adhérant au réseau Oscour®
- le réseau bronchiolite ARB Île-de-France
- les services d'états civils des communes informatisées

Directeur de la publication
François Bourdillon,
Santé publique France

Rédacteurs

Elsa Baffert,
Annie-Claude Paty,
Asma Saidouni

Et

Lydéric Aubert,
Clément Bassi,
Céline Legout,
Ibrahim Mouchetrou Njoya,
Yassoungo Silue,
Stéphanie Vandentorren

Diffusion

Cire Île-de-France
ARS Île-de-France
"Le Millénaire 2"
35 rue de la Gare
75168 PARIS CEDEX 19
Tél. : 01.44.02.08.16
Fax. : 01.44.02.06.76
Mél. : ars-idf-cire@ars.sante.fr

Les précédents Points épidémi
Hebdo sont consultables sur le site
Internet de l'InVS :
<http://invs.santepubliquefrance.fr/R-egions-et-territoires/Localisation-et-contacts/Île-de-France>

La plaquette SurSaUD® présen-
tant le système national de Surveil-
lance sanitaire des urgences et
des décès est disponible sur le site
Internet de l'InVS :
<http://invs.santepubliquefrance.fr/D-ossiers-thematiques/Veille-et-alerte/Surveillance-syndromique-SurSaUD-R/Qu-est-ce-que-la-surveillance-syndromique>

Liste de diffusion

*Si vous souhaitez vous abonner à
la liste de diffusion des points
épidémiologiques de la Cire
Île-de-France*
ars-idf-cire@ars.sante.fr

*ou à d'autres productions
de l'InVS*

<http://www.invs.sante.fr/Informati-ons-generales/Listes-de-diffusion>