

## Point épidémiologique hebdomadaire du mercredi 11 mai 2016

Données du 02 au 08 mai 2016 (semaine 18)

| Création de Santé publique France |

Depuis sa création le 1<sup>er</sup> mai, Santé publique France est la nouvelle agence nationale de santé publique. Créée par la loi n°2016-41 « modernisation du système de santé », Santé publique France regroupe l'InVS, l'Institut national de prévention et d'éducation pour la santé (Inpes), l'Établissement de préparation et de réponse aux urgences sanitaires (Eprus), ainsi que le groupement d'intérêt public Adalis (Addictions, drogues, alcool info service).

L'agence interviendra dans les champs de la veille et de la surveillance, de la prévention, de la promotion de la santé et pour la réponse aux alertes sanitaires. Elle répond ainsi au besoin de créer, en France, un centre de référence en santé publique, assurant le continuum de la connaissance à l'intervention : anticiper, comprendre, agir, au service de la santé de tous.

Pour découvrir l'ensemble des missions de l'agence : [www.santepubliquefrance.fr](http://www.santepubliquefrance.fr)

A très bientôt à Santé publique France !

| Synthèse |

En semaine 18, on n'observe pas d'évènements particuliers dans la région.

| Pathologies |

### Grippe

**Médecine de ville : taux d'incidence régional** des consultations pour syndrome grippal (source : Réseau Sentinelles) et nombre de **diagnostics** de grippe posés par SOS Médecins (source : réseau SOS Médecins France/Santé publique France via SurSaUD®). **Données hospitalières** : nombre de passages pour **diagnostic** de grippe dans les services d'urgence hospitaliers (source : réseau Oscour® via SurSaUD®) et **cas graves de grippe admis en service de réanimation**. **Données virologiques** : réseau Renal du CHU de Reims.

#### En médecine ambulatoire

En semaine 18, selon les données non consolidées du réseau Sentinelles, le taux d'incidence régional des consultations pour syndrome grippal était de 0 cas pour 100 000 habitants, intervalle de confiance à 95 % : [0 ; 0], en dessous du seuil épidémique national (15 cas pour 100 000 habitants).

#### Recours aux urgences pour syndrome grippal

En semaine 18, on note une stabilité du nombre de recours aux urgences hospitalières et de ville, tout âge confondu, par rapport à la semaine précédente (n=14 contre n=12 en semaine 17). Les effectifs restent faibles (cf. figure 1).

#### Cas graves de grippe admis en service de réanimation

Aucun nouveau cas n'a été hospitalisé en réanimation depuis la semaine 13. Au total, 10 cas graves ont été signalés depuis le 1<sup>er</sup> novembre. Ils étaient âgés en moyenne de 65 ans, et un seul était vacciné. Il y a eu 8 cas de grippe A. Trois décès ont été rapportés.

#### Infections respiratoires aiguës (IRA) en collectivité de personnes âgées

Aucun nouveau foyer de cas groupés n'a été déclaré depuis le dernier point de situation, soit un total de 6 signalements dans la région pour la saison hivernale. Ces cas groupés ont entraîné 5 hospitalisations et 1 décès.

#### Au niveau national : Dernier Bilan de la saison hivernale – Semaine 17

<http://invs.santepubliquefrance.fr/Dossiers-thematiques/Maladies-infectieuses/Maladies-a-prevention-vaccinale/Grippe/Grippe-generalites/Donnees-de-surveillance>

– Fin de l'activité grippale en semaine 17, en métropole.

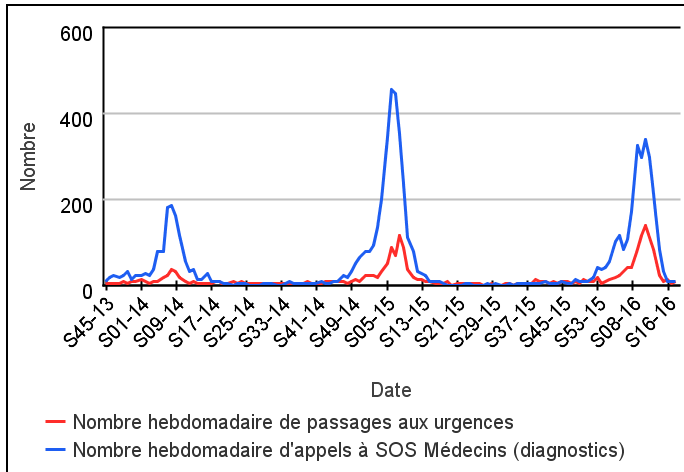
CIRE ALSACE  
CHAMPAGNE-ARDENNE  
LORRAINE

Le point épidémiologique

# Grippe

Figure 1

Evolution du nombre de passages pour syndrome grippal dans les services d'urgence et du nombre de diagnostics SOS Médecins de grippe depuis novembre 2013, en Champagne-Ardenne (nombre hebdomadaire)



# Gastroentérite

Figure 2

Evolution du nombre de passages dans des services d'urgence de Champagne-Ardenne et du nombre de diagnostics SOS Médecins pour **gastroentérite** depuis septembre 2013 (nombre hebdomadaire) - **adultes (15 ans et plus)**

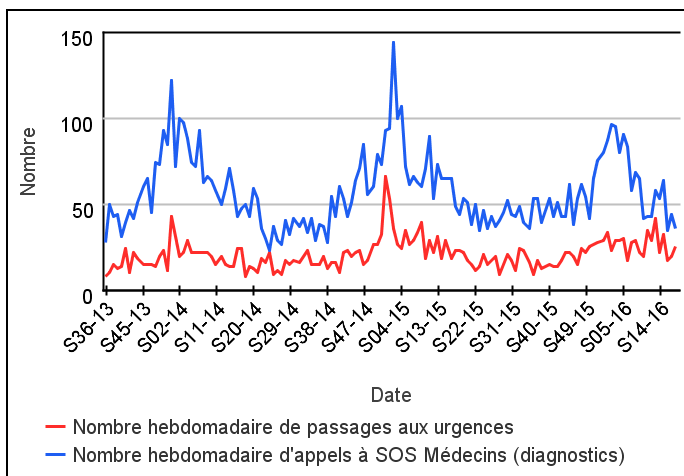
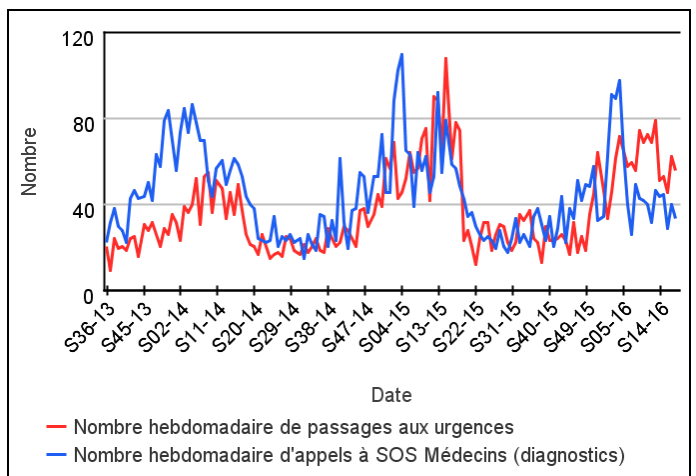


Figure 3

Evolution du nombre de passages dans des services d'urgence de Champagne-Ardenne et du nombre de diagnostics SOS Médecins pour **gastroentérite** depuis septembre 2013 (nombre hebdomadaire) - **enfants (moins de 15 ans)**



## Gastroentérite

**Données hospitalières :** nombre de passages pour **diagnostic de gastroentérite** dans des services d'urgence hospitaliers (source : réseau Oscour® via SurSaUD®).  
**Données SOS Médecins :** nombre de **diagnostics de gastroentérite** portés à l'issue d'une visite (source : réseau SOS Médecins/Santé publique France via SurSaUD®).

En semaine 18, on note une légère augmentation des passages aux urgences chez des adultes de 15 ans et plus (n=25 contre n=19 en semaine 17) (cf. figure 2).

Selon les données non consolidées du réseau Sentinelles, le taux d'incidence régional des cas de diarrhées aiguës vus en consultation de médecine générale a été estimé à 54 pour 100 000 habitants (IC<sub>95%</sub> [0 ; 164]), en dessous du seuil épidémique national (134 cas pour 100 000 habitants) (source : <http://www.sentiweb.fr>).

En collectivité de personnes âgées, 37 épisodes de cas groupés de gastroentérite aiguë ont été signalés depuis le 1<sup>er</sup> septembre 2015. Trois hospitalisations ont été observées, ainsi que trois décès. La recherche étiologique a mis en évidence un norovirus dans six des épisodes, et un rotavirus dans un épisode.

## Autres pathologies

Les tableaux bruts présentant les variations des 10 pathologies les plus fréquentes sont proposés en annexe. Ne sont présentées ici que les pathologies diagnostiquées dans les services hospitaliers d'urgence ou par SOS Médecins qui présentent des variations particulières ou marquées.

En semaine 18, on observe, par rapport à la semaine précédente, une augmentation des passages aux urgences pour traumatisme et piqûre et contact avec des animaux venimeux, tout âge confondu (respectivement n=2288 contre n=1927 en semaine 17 n=50 contre n=5 en semaine 17).

On note également une augmentation des passages aux urgences pour infection cutanée et sous-cutanées chez des enfants âgés de moins de 15 ans, les effectifs restant limité (n=19 contre n=8 en semaine 17).

On observe une augmentation progressive des passages aux urgences pour asthme chez des enfants âgés de 2 à moins de 15 ans.

Par ailleurs, le réseau Sentinelle a noté en semaine 18 un foyer d'activité forte de varicelle en Champagne-Ardenne : le taux d'incidence régional (44 cas pour 100 000 habitants) se situe au-dessous du taux d'incidence national (27 cas pour 100 000 habitants).

## Intoxications par le monoxyde de carbone (CO)

Données : nombre d'épisodes et personnes exposées par les intoxications CO (source : SIROCO®/Santé publique France)

Au cours des semaines 2016/17 et 2016/18, 2 épisodes d'intoxication par le monoxyde carbone (suspectée ou avérée) ont été signalés en Champagne-Ardenne.

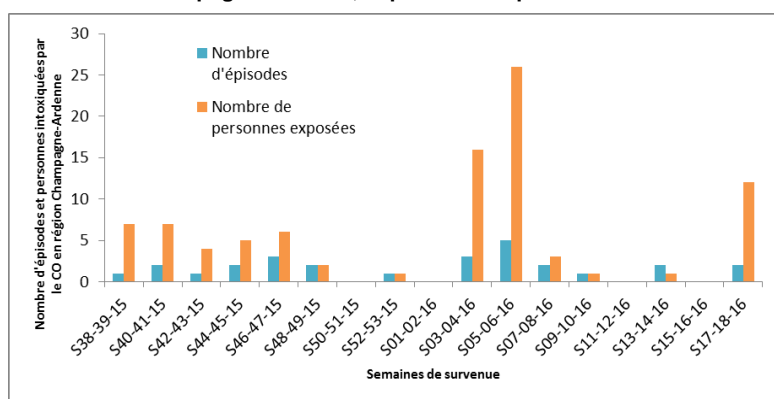
Au total, sur la saison de chauffe 2015-2016, on comptabilise, 27 épisodes exposant 91 personnes (cf. figure 5).

La synthèse de la saison de chauffe 2015-2016 de Santé publique France, au 26 avril 2016 relatif à la situation des intoxications par le CO au niveau national est accessible à l'adresse suivante :

<http://invs.santepubliquefrance.fr/Dossiers-thematiques/Environnement-et-sante/Intoxications-au-monoxyde-de-carbone/Bulletin-de-surveillance-des-intoxications-au-CO/2015-2016/Surveillance-des-intoxications-au-monoxyde-de-carbone.-Synthese-de-la-saison-de-chauffe-2015-2016>

Figure 4 |

Nombre d'épisodes d'intoxications par le monoxyde de carbone en région Champagne-Ardenne, depuis le 15 septembre 2015



## Indicateurs d'activité

**Données hospitalières :** nombre de passages dans au plus 14 services d'urgence et nombre de passages suivis d'une hospitalisation ou d'un transfert - moins de 2 ans, de 2 à moins de 15 ans, de 15 à moins de 75 ans, 75 ans et plus (source : réseau Oscour® via SurSaUD®). **Données SOS Médecins :** nombre d'appels suivis d'une visite médicale à domicile - moins de 2 ans, de 2 à moins de 15 ans, de 15 à moins de 75 ans, 75 ans et plus (source : réseau SOS Médecins/Santé publique France via SurSaUD®).

	Tendance		Tendance
<b>Enfants de moins de 2 ans</b>		<b>Adultes de 15 à moins de 75 ans</b>	
Passages aux urgences	↗	Passages aux urgences	↗
Hospitalisations et transferts	↗	Hospitalisations et transferts	→
Appels à SOS Médecins	→	Appels à SOS Médecins	→
<b>Enfants de 2 à moins de 15 ans</b>		<b>Adultes âgés de 75 ans et plus</b>	
Passages aux urgences	↗↗	Passages aux urgences	→
Hospitalisations et transferts	↗	Hospitalisations et transferts	↘
Appels à SOS Médecins	↗	Appels à SOS Médecins	↗

Légende	
↘	Baisse marquée de l'activité
↗	Tendance à la hausse
↗↗	Hausse marquée de l'activité
→	Stabilité
ND	Données non disponibles

Tendance : évolution par rapport aux 4 semaines précédentes

En semaine 18, on note, par rapport aux 4 semaines précédentes, une hausse marquée des passages aux urgences chez les enfants de 2 à moins de 15 ans.

## Mortalité globale

**Nombre de décès** domiciliés ou non par jour du décès, enregistrés par les services d'état civil (sans les transcriptions et les enfants morts nés) (source : Insee - SurSaUD®). **Les 33 communes identifiées pour le suivi de la mortalité représentent 75 % des décès enregistrés dans la région.**

Figure 5

Nombre hebdomadaire de décès (tous âges) de 2011 à 2015  
- 33 communes - les données de la dernière semaine sont incomplètes et ne sont donc pas interprétables

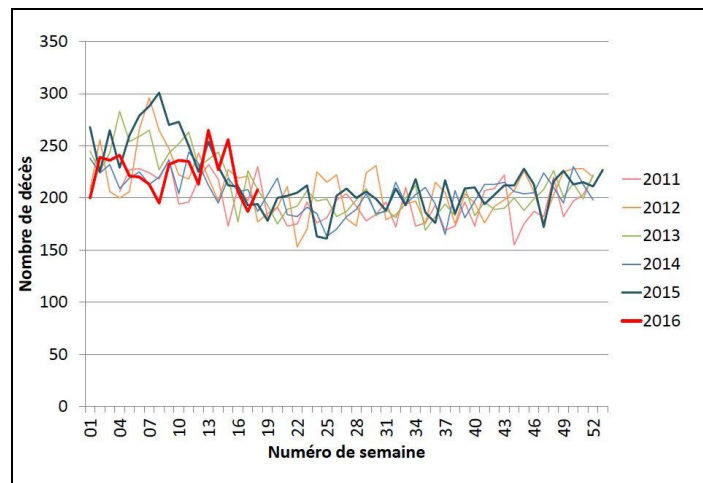
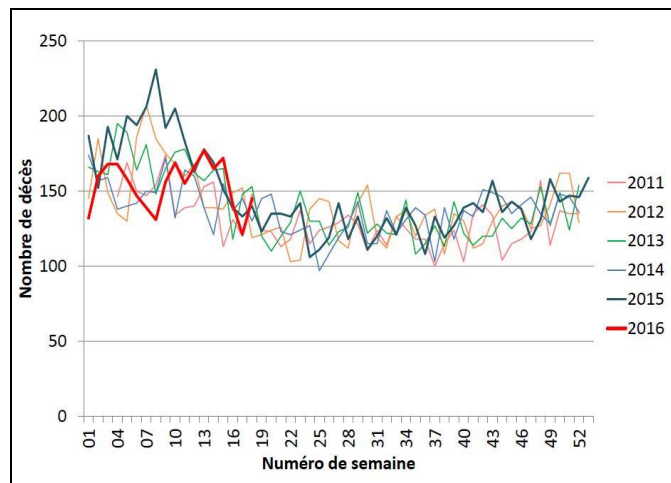


Figure 6

Nombre hebdomadaire de décès de personnes âgées de 75 ans et plus de 2011 à 2015 - 33 communes - les données de la dernière semaine sont incomplètes et ne sont donc pas interprétables



En semaine 17, on n'observe pas d'augmentation significative du nombre de décès, tous âges confondus (cf. figures 5 et 6).

Les informations contenues dans cette rubrique ne sont pas exhaustives.

## Au niveau départemental ou régional

Pas d'événement particulier nécessitant d'être signalé.

## Au niveau national

Maladie de Creutzfeldt-Jakob. Nombre de cas décédés certains ou probables en France, la mise à jour des données au 02 mai 2016 est disponible sur le Site de Santé publique France : <http://invs.santepubliquefrance.fr/Dossiers-thematiques/Maladies-infectieuses/Risques-infectieux-d-origine-alimentaire/Maladie-de-Creutzfeldt-Jakob/Donnees-epidemiologiques/Maladie-de-Creutzfeldt-Jakob.-Nombre-de-cas-decedes-certains-ou-probables-en-France.-Donnees-mises-a-jour-au-2-mai-2016>

Surveillance des urgences et des décès SurSaUD®. La synthèse hebdomadaire du 10 mai 2016 est disponible sur le site de Santé publique France : <http://invs.santepubliquefrance.fr/Espace-professionnels/Surveillance-syndromique-SurSaUD-R/Bulletins-SurSaUD-R-SOS-Medecins-OSCOUR-mortalite/Surveillance-des-urgences-et-des-deces-SurSaUD-R.-Synthese-hebdomadaire-du-10-mai-2016>

Situation épidémiologique du virus Zika aux Antilles Guyane. Le point au 4 mai 2016 est disponible sur le site de Santé publique France : <http://invs.santepubliquefrance.fr/Publications-et-outils/Points-epidemiologiques/Tous-les-numeros/Antilles-Guyane/2016/Situation-epidemiologique-du-virus-Zika-aux-Antilles-Guyane.-Point-au-4-mai-2016>

### Données Oscour® : l'ensemble des services de la région participent au réseau

Département	Etablissement	Début de transmission
08 - Ardennes	CH de Sedan	21/01/2009
08 - Ardennes	CH de Rethel	26/05/2012
08 - Ardennes	CH de Charleville-Mézières	14/06/2012
10 - Aube	CH de Troyes	28/08/2009
10 - Aube	CH de Romilly-sur-Seine	18/07/2012
51 - Marne	CH de Châlons	30/05/2012
51 - Marne	Polyclinique de Courlancy	14/06/2012
51 - Marne	Polyclinique Saint-André	14/06/2012
51 - Marne	CH d'Épernay	14/06/2012
51 - Marne	CH de Vitry-le-François	24/07/2012
51 - Marne	CHU de Reims	10/04/2012
52 - Haute-Marne	CH de Chaumont	24/09/2012
52 - Haute-Marne	CH de Langres	08/12/2012
52 - Haute-Marne	CH de Saint-Dizier	25/04/2012

### Données SOS Médecins : l'ensemble des diagnostics posés en fin de visite sont transmis

Département	Etablissement	Début de transmission
10 - Aube	SOS Troyes	01/07/2006
51 - Marne	SOS Reims	17/11/2008

### Données de mortalité Insee

Les communes pour lesquelles nous disposons d'historiques antérieurs à 2010 sont au nombre de 33 : 9 dans les Ardennes (08), 6 dans l'Aube (10), 13 dans la Marne (51) et 5 en Haute-Marne (52). Ces 33 communes représentaient, en 2011, 75 % des décès enregistrés (par opposition aux décès domiciliés) dans la région.

Code Insee	Commune	Code Insee	Commune	Code Insee	Commune
8037	Auvillers-les-Forges	10268	Nogent-sur-Seine	51492	Saint-Just-Sauvage
8105	Charleville-Mézières	10323	Romilly-sur-Seine	51506	Saint-Memmie
8185	Fumay	10362	Sainte-Savine	51573	Tinqueux
8328	Nouzonville	10387	Troyes	51612	Vertus
8362	Rethel	51108	Châlons-en-Champagne	51649	Vitry-le-François
8363	Revin	51217	Dormans	51662	Witry-lès-Reims
8409	Sedan	51230	Épernay	52060	Bourbonne-les-Bains
8480	Villers-Semeuse	51250	Fismes	52121	Chaumont
8490	Vouziers	51308	Jonchery-sur-Vesle	52269	Langres
10034	Bar-sur-Seine	51423	Pargny-sur-Saulx	52332	Val-de-Meuse
10081	La Chapelle-Saint-Luc	51454	Reims	52448	Saint-Dizier

La Cire Alsace, Champagne-Ardenne, Lorraine remercie :

- l'Agence Régionale de Santé (ARS) d'Alsace, Champagne-Ardenne, Lorraine
- les associations SOS Médecins de Reims et Troyes
- les centres hospitaliers adhérant au réseau Oscour®
- le Groupement de coopération sanitaire Systèmes d'information de santé de Champagne-Ardenne (GCS Sisca)
- le Réseau régional des urgences de Champagne-Ardenne (Resurca)
- le laboratoire de Virologie Médicale et Moléculaire du CHU de Reims
- les Samu
- les services d'états civils des communes informatisées

# Hebdo

### Directeur de la publication

François Bourdillon,  
directeur général de Santé publique France

### Rédacteurs

Caroline Fiet  
Morgane Trouillet  
Christine Mefre

Et

Oriane Broustal  
Sophie Raguet  
Jenifer Yaï  
Louis Frelon

### Diffusion

Cire Alsace, Champagne-Ardenne, Lorraine  
ARS Alsace, Champagne-Ardenne, Lorraine  
2 rue Dom Pérignon  
Complexe tertiaire du Mont Bernard  
CS 40513  
51007 Châlons-en-Champagne  
Tél. : 03.83.39.29.43

@ : [ars-lorraine-alsace-cire@ars.sante.fr](mailto:ars-lorraine-alsace-cire@ars.sante.fr)

### Les précédents Points épidémiologiques

Hebdo sont consultables sur le site Internet de Santé publique France : [http://invs.santepubliquefrance.fr/Regions-et-territoires/Actualites/%28node\\_id%29/1602/%28aa\\_localisation%29/Champagne-Ardenne](http://invs.santepubliquefrance.fr/Regions-et-territoires/Actualites/%28node_id%29/1602/%28aa_localisation%29/Champagne-Ardenne)

La plaquette SurSaUD® présentant le système national de Surveillance sanitaire des urgences et des décès est disponible sur le site Internet de Santé publique France : <http://www.invs.sante.fr/Dossiers-thematiques/Veille-et-alerte/Surveillance-syndromique-SurSaUD-R>

## Liste de diffusion

Pour vous abonner à la liste de diffusion des points épidémiologiques de la Cire Alsace Champagne-Ardenne Lorraine [ars-lorraine-alsace-cire@ars.sante.fr](mailto:ars-lorraine-alsace-cire@ars.sante.fr)

ou à d'autres productions de Santé publique France <http://invs.santepubliquefrance.fr/Informations-generales/Listes-de-diffusion>

# Annexe : tableaux bruts des variations des 10 pathologies les plus fréquentes

## 1. Diagnostics de passages dans les services d'urgence - Tous âges

Pathologie	Semaine	Semaine précédente	Variation
TRAUMATISME (Diag SAU)	2 272	1 927	17,90%
DOULEURS ABDOMINALES NON SPECIFIQUES (Diag SAU)	235	242	-2,89%
MALAISE (Diag SAU)	213	187	13,90%
INFECTIONS ORL (Diag SAU)	206	146	41,10%
DOULEURS ABDOMINALES SPECIFIQUES (Diag SAU)	199	202	-1,49%
DOULEUR THORACIQUE (Diag SAU)	164	158	3,80%
INFECTION CUTANEE ET SOUS CUTANEE (Diag SAU)	113	93	21,51%
NEUROLOGIE AUTRE (Diag SAU)	110	127	-13,39%
INFECTIONS URINAIRES (Diag SAU)	110	80	37,50%
DEMANDE DE CERTIFICAT (Diag SAU)	103	100	3,00%

## 2. Diagnostics posés en fin de visite par SOS Médecins - Tous âges

Pathologie	Semaine	Semaine précédente	Variation
VOIES RESPIRATOIRES HAUTES (Diag SOS)	265	308	-13,96%
BRONCHITE (Diag SOS)	78	67	16,42%
GASTRO ENTERITE (Diag SOS)	68	84	-19,05%
LOMBALGIE /SCIATALGIE (DIAG SOS)	49	43	13,95%
INFECTION URINAIRE (Diag SOS)	44	56	-21,43%
CERTIFICAT + ADMIN (Diag SOS)	35	33	6,06%
DOULEUR ABDO AIGUE (Diag SOS)	33	30	10,00%
ALLERGIE (Diag SOS)	29	21	38,10%
TRAUMATO DIVERS (Diag SOS)	25	37	-32,43%
VOMISSEMENTS (Diag SOS)	18	13	38,46%
FIEVRE ISOLEE( Diag SOS)	18	11	63,64%