

Surveillance sanitaire des gastro-entérites aiguës (GEA) - Région Normandie

Point épidémiologique n°7 du 03/06/16
Données actualisées au 29/05/16 (semaine 2016-21)

| Points clés |

La surveillance des indicateurs régionaux indique que l'activité en lien avec la gastro-entérite aiguë poursuit sa diminution. Cette dynamique est conforme aux tendances observées au niveau national.

Pour l'ensemble des indicateurs suivis, les niveaux enregistrés hors épidémie hivernale devraient être atteints dans les semaines à venir conformément à ce qui est habituellement observé dans la région à cette période de l'année.

Des cas groupés sporadiques de GEA sont encore observés dans les collectivités de personnes âgées ou des groupes scolaires.

| Situation nationale |

Selon le réseau Sentinelles de l'Inserm et Santé publique France, le taux d'incidence des cas de diarrhées aiguës vus en consultation de médecine générale en France métropolitaine était estimé à 96 cas pour 100 000 habitants en semaine 2016-21, globalement stable par rapport aux deux semaines précédentes (respectivement 100 et 84 cas pour 100 000 habitants en semaines 2016-19 et 2016-20). Il était situé en-dessous du seuil épidémique national (122 cas pour 100 000 habitants en semaine 2016-21).

Par ailleurs, le bulletin SurSaUD® de Santé publique France du 1/06/2016 montrait que l'activité en lien avec la GEA dans les structures d'urgence hospitalières et pour les associations SOS Médecins de métropole était en diminution par rapport à la semaine précédente.

| Situation en Normandie |

Activité des structures d'urgence participant au réseau OSCOUR® (Santé publique France)

La diminution du nombre et de la proportion de diagnostics de GEA parmi l'ensemble des passages aux urgences s'est poursuivie en semaine 2016-21. Pour cette semaine, cette proportion représentait 1,4 % des passages totaux aux urgences, contre respectivement 2,0 % et 1,6 % en semaines 2016-19 et 2016-20. Ces valeurs se rapprochent progressivement des valeurs observées avant le début de l'épidémie saisonnière. Cette proportion avait atteint un maximum de 2,9 % en semaine 2016-13 (Figure 1).

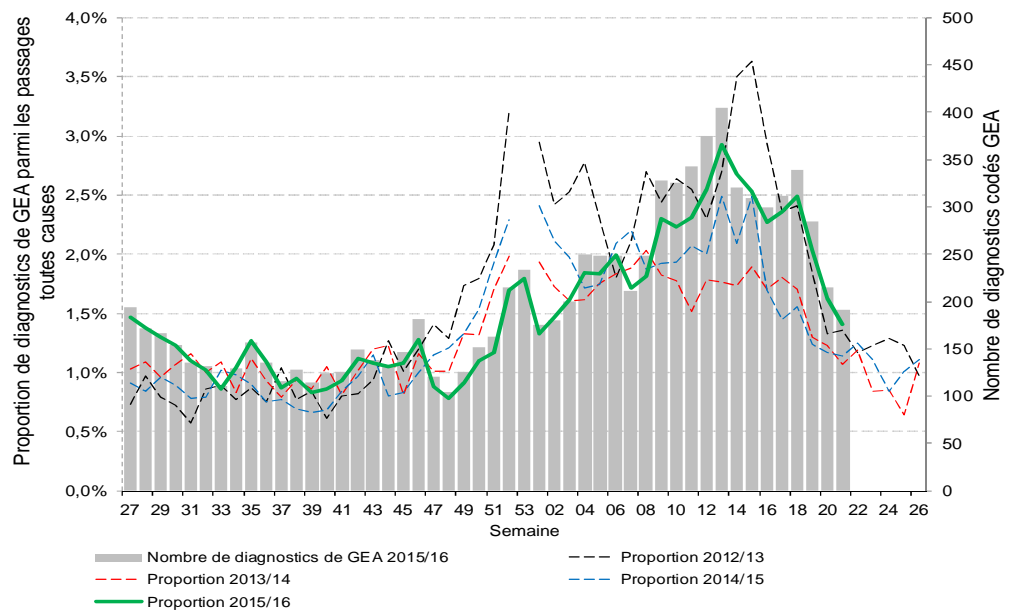
Activité des associations SOS Médecins de Caen, Cherbourg et Rouen

En semaine 2016-21, les consultations en lien avec les GEA représentaient 7,0 % de l'activité SOS Médecins dans la région, tous âges et toutes causes confondues (contre respectivement 10,1 % et 7,7 % en semaines 2016-19 et 2016-20). Ces valeurs se rapprochent progressivement des valeurs observées avant le début de l'épidémie saisonnière (moyenne de 5,9 % de part d'activité en lien avec les GEA de la semaine 2015-22 à la semaine 2015-40) (Figure 2).

Cas groupés en collectivités de personnes âgées (données actualisées au 2/06/16)

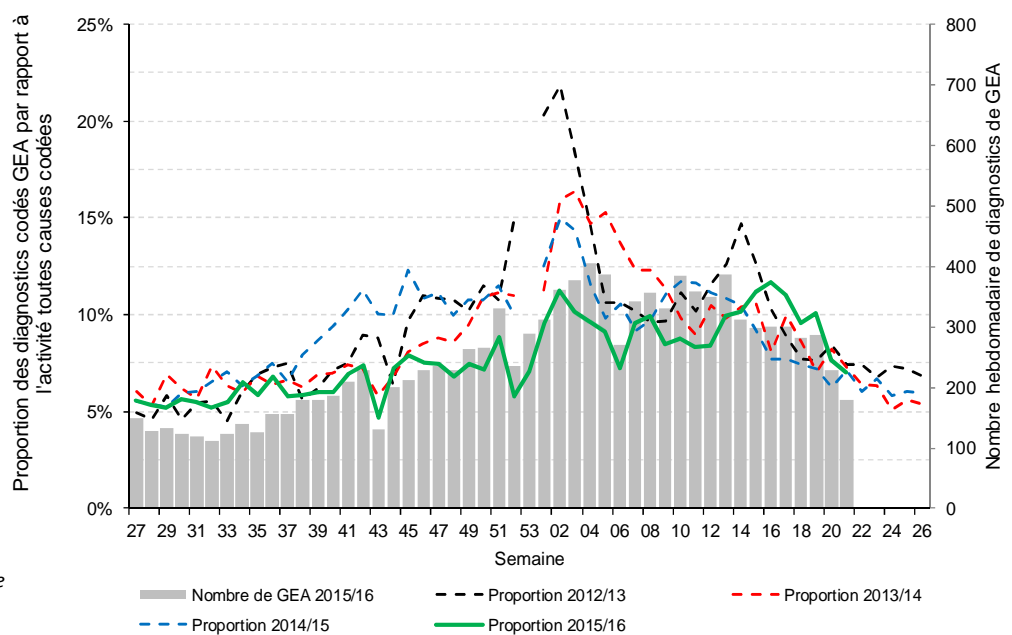
Depuis début septembre (début de la surveillance pour la saison 2015/16), 42 épisodes de cas groupés de GEA en collectivités de personnes âgées ont été signalés à l'ARS Normandie et portés à la connaissance de la Cire Normandie. L'un d'entre eux a débuté depuis le début de la semaine 2016-21 (considérant la date de début des symptômes du cas index). Parmi les épisodes pour lesquels l'étiologie était connue, 8 d'entre eux étaient positifs à norovirus. Parmi les épisodes pour lesquels un bilan de l'évènement était disponible (n = 33), le taux d'attaque moyen chez les résidents était de 36 %, ce qui correspond globalement au taux d'attaque généralement observé au niveau national au cours des saisons épidémiques précédentes.

Figure 1 : Evolution hebdomadaire du nombre et de la proportion de gastro-entérites aiguës parmi les passages aux urgences toutes causes, saisons hivernales 2012/13 à 2015/16, région Normandie (Santé publique France, OSCOUR®)



Les données pour la semaine 53 n'existent que pour l'année 2015

Figure 2 : Evolution hebdomadaire du nombre et de la proportion de gastro-entérites aiguës parmi les consultations à SOS Médecins, saisons 2012/13 à 2015/16, région Normandie (Santé publique France, associations SOS Médecins de Caen, Cherbourg et Rouen)



Les données pour la semaine 53 n'existent que pour l'année 2015

Ce point épidémiologique dédié à la surveillance de l'épidémie de gastro-entérite aiguë est le dernier de la saison hivernale 2015/2016. Néanmoins, la surveillance des indicateurs régionaux reste assurée par la Cire Normandie. Un bilan de la surveillance hivernale vous sera adressé à la rentrée scolaire.

La Cire Normandie remercie l'ensemble des professionnels de santé ayant contribué à cette surveillance pour la qualité des données transmises : personnels des structures d'urgence, associations SOS Médecins de Caen, Cherbourg et Rouen, ARS de Normandie et personnels des collectivités de personnes âgées de la région.

Pour la saison hivernale 2015/16, les données hospitalières analysées par la Cire Normandie concernaient les structures d'urgence dont la transmission et le codage des diagnostics étaient effectifs et exploitables sur la période considérée (semaines 2015-27 à 2016-26).

Publications de la Cire Normandie |

<http://invs.santepubliquefrance.fr/Regions-et-territoires/L-InVS-dans-votre-region/Normandie/Actualites-Publications>
<http://www.ars.normandie.sante.fr/CIRE-Normandie.188471.0.html>



Directeur de la publication : François Bourdillon,
Directeur de Santé publique France

Rédacteur en chef : Arnaud MATHIEU,
Responsable de la Cire Normandie

Rédacteur du point : Benjamin LARRAS,
Chargé d'études, référent SurSaUD®

Retrouvez-nous sur : www.santepubliquefrance.fr

Cire Normandie

C/o ARS Normandie (site de Rouen)
31, rue Malouet - BP 2061 - 76040 Rouen Cedex
Tél. : 02 32 18 31 64

ars-normandie-cire@ars.sante.fr