

## Surveillance épidémiologique en Île-de-France

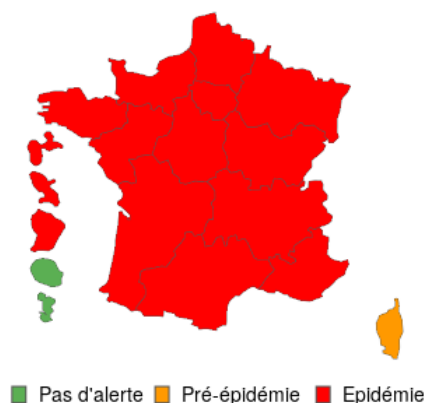
Cellule  
Régionale  
Île-de-France

# Le point épidémiologique

### Surveillance des épidémies hivernales

#### BRONCHIOLITE

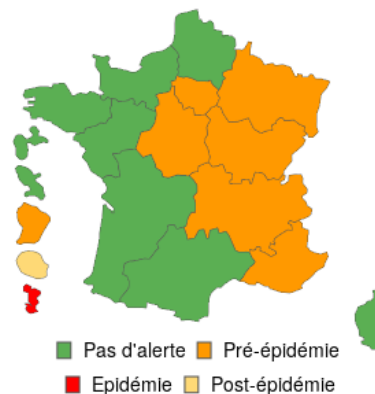
(enfants de moins de 2 ans)



#### Évolution régionale

  
9<sup>ème</sup> semaine d'épidémie

#### SYNDROME GRIPPAL



#### Évolution régionale

  
2<sup>ème</sup> semaine en pré-épidémie

### Surveillances régionales en cours

Bronchiolite .....	Page 2
Syndromes grippaux et Infections Respiratoires Aiguës .....	Page 3
SARS-CoV2 et COVID 19 .....	Page 4
Surveillance SurSaUD .....	Page 4
Gastro-entérite et diarrhées aiguës .....	Page 5
Arboviroses (fin de la période de surveillance renforcée) .....	Page 6

### Actualités

Augmentation des infections à *Mycoplasma pneumoniae* en France [ici](#)

Crise de l'eau potable à Mayotte : un dispositif renforcé face à la situation exceptionnelle. [ici](#)

Journée mondiale de lutte contre le sida : la prévention combinée est le meilleur moyen de lutter contre le VIH et les autres IST. [ici](#)

Infections respiratoires aiguës (grippe, bronchiolite, COVID-19). Bulletin du 06 décembre 2023. [ici](#)

Intervention de prévention précoce à domicile (IPPAD) soutenant la relation parents-enfants : quels sont les repères pour favoriser leur implantation en France ? [ici](#)

# BRONCHIOLITE (chez les enfants de moins de 2 ans)

**Données de médecine de ville :** effectif et proportion des actes avec un diagnostic de bronchiolite parmi l'ensemble des actes avec un diagnostic codé (source **SOS Médecins France - SurSaUD®**) et nombre cumulé d'appels pour kinésithérapeute reçus le week-end dans le Réseau bronchiolite (source **Réseau bronchiolite Île-de-France**). **Données hospitalières :** effectif et proportion des passages avec un diagnostic de bronchiolite parmi l'ensemble des passages avec un diagnostic codé dans les services d'urgence hospitaliers (source **Oscour® - SurSaUD®**). **Données virologiques :** effectifs et proportion de prélèvements hospitaliers positifs pour le Virus Syncytial Respiratoire (source **RENAL** : réseau national de laboratoires hospitaliers et **Centre National de Référence** Virus des infections respiratoires).

Début de la surveillance : septembre 2023

Moins de 2 ans		Moins de 1 an	
S48	Evolution vs S47	S48	Evolution vs S47

## SOS Médecins

Actes pour bronchiolite	154	- 15,8 %	94	- 22,3 %
Part des actes pour bronchiolite parmi les actes médicaux codés en %	10,0 %	- 1,2 pt	14,1 %	- 2,0 pts

## OSCOUR®

Nombre de passages aux urgences pour bronchiolite	1 679	- 10,9 %	1 591	- 10,0 %
Part des passages pour bronchiolite parmi les passages codés en %	23,0 %	- 2,2 pts	34,6 %	- 2,3 pts
Nombre de passage suivis d'une hospitalisation pour bronchiolite	416	- 17,8 %	406	- 18,0 %
Part des hospitalisations bronchiolite/total hospitalisations en %	40,0 %	- 7,0 pts	50,8 %	- 6,6 pts
Part des hospitalisations bronchiolite/passages bronchiolite en %	24,8 %	- 2,1 pts	25,5 %	- 2,5 pts

## Réseau Bronchiolite Île-de-France

Le Réseau Bronchiolite a démarré son activité le 1<sup>er</sup> novembre. Sont présentés uniquement les données du week-end

Demandes de kinésithérapie durant le week-end	85	+ 0,0 %	76	+ 3,9 %
---	----	---------	----	---------

## RENAL : Prélèvements hospitaliers Virus Respiratoire Syncytial (VRS) en Île-de-France

Le taux de détection du VRS en semaine 48 est de 14,2 % à l'hôpital (données non consolidées). Le taux de détection était de 14,1 % en S47 (n=182 positifs)

- ⇒ **Diminution de tous les indicateurs de la surveillance de la bronchiolite en cette neuvième semaine d'épidémie**
- ⇒ **Baisse globale des actes pour bronchiolite à SOS Médecins, excepté chez les enfants de 1 à 2 ans toujours en augmentation à Paris et en petite couronne en S48.**
  - ⇒ **Diminution du nombre de passages pour bronchiolite dans tous les Départements franciliens**
  - ⇒ **Diminution de 18% des passages suivis d'une hospitalisation pour bronchiolite : 98% de ces passages concernent les enfants de moins de 1 an**
  - ⇒ **Stabilisation des demandes de kinésithérapie dans le réseau ARB**

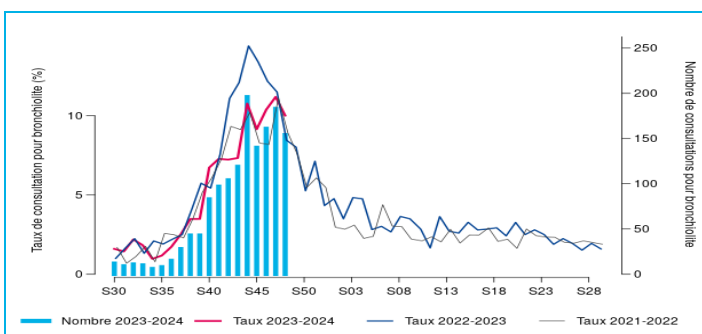


Figure 1 - Evolution hebdomadaire du nombre d'actes SOS Médecins (axe droit) et proportion d'activité (axe gauche) pour bronchiolite chez les moins de 2 ans, SurSaUD®, Île-de-France, 2021-2024

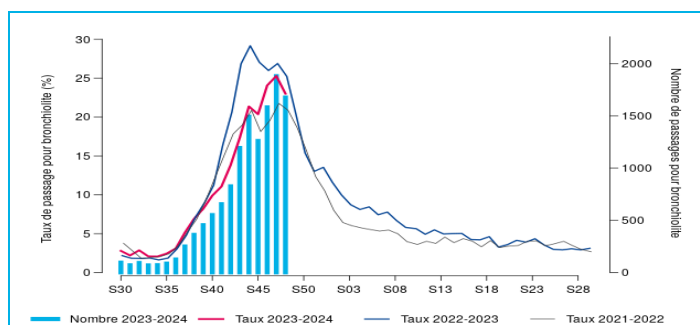


Figure 2 - Evolution hebdomadaire du nombre de passages aux urgences (axe droit) et proportion d'activité (axe gauche) pour bronchiolite chez les moins de 2 ans, Oscour®, Île-de-France, 2021-2024

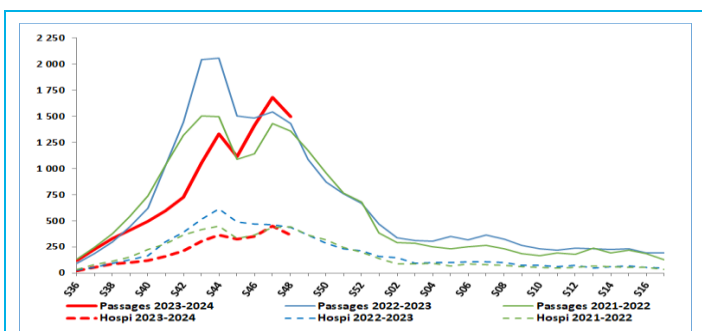


Figure 3 - Evolution hebdomadaire, à nombre de services constant, du nombre de passages suivis d'une d'hospitalisation rapporté au nombre d'hospitalisation totale chez les moins de 2 ans, Oscour®, Île-de-France, 2021-2024

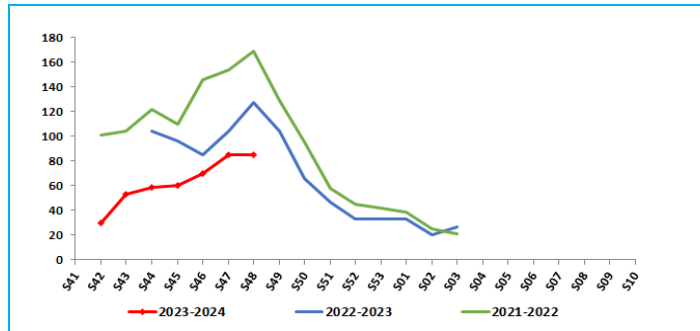


Figure 4 - Nombre hebdomadaire de demandes de kinésithérapeute au réseau Bronchiolite Île-de-France pour les enfants de moins de 2 ans, Île-de-France, 2021-2024

**Note :** La figure 2 représente l'évolution des passages à nombre de services non constant, la figure 3 représente l'évolution à nombre de services constant.

# SYNDROMES GRIPPAUX ET INFECTIONS RESPIRATOIRES AIGUES

**Données de médecine de ville** : taux d'incidence régional des diagnostics pour syndrome d'infection respiratoire aigüe (source **Réseau Sentinelles**) et proportion d'actes avec un diagnostic de grippe clinique parmi l'ensemble des actes avec un diagnostic renseignés (source **SOS Médecins France via SurSaUD®**). **Données hospitalières** : Proportion des passages aux urgences hospitalières avec un diagnostic de grippe (codes Cim10 : J09, J10 et J11) parmi l'ensemble des passages aux urgences avec un diagnostic renseigné (source **réseau Oscour® via SurSaUD®**). Données virologiques : effectifs et proportion de prélèvements hospitaliers positifs pour le virus influenza (source RENAL : réseau national de laboratoires hospitaliers et Centre National de Référence Virus des infections respiratoires).

**Début de la surveillance : octobre 2023**

Tous âges		Moins de 15 ans		15 ans ou plus	
S48	Evolution vs S47	S48	Evolution vs S47	S48	Evolution vs S47

## SOS Médecins

Actes pour syndrome (sd.) grippal	841	+ 21,5 %	203	+ 2,5 %	626	+ 30,7 %
Part des sd, grippaux parmi les actes médicaux codés (en %)	5,2 %	+ 0,7 pt	2,9 %	+ 0,1 pt	7,0 %	+ 1,2 pt

## OSCOUR®

Nombre de passages aux urgences pour sd, grippal (Oscour®)	423	+ 32,6 %	92	+ 33,3 %	331	+ 32,4 %
Part des passages pour sd, grippal parmi les passages codés (en %)	0,6 %	+ 0,2 pt	0,4 %	+ 0,1 pt	0,7 %	+ 0,2 pt
Nombre de passages suivis d'une hospitalisation pour sd, grippal	26	- 13,3 %	4	- 33,3 %	22	- 8,3 %
Part des hospitalisations sd, grippal/total hospitalisations codées (en %)	0,3 %	- 0,0 pt	0,2 %	- 0,1 pt	0,3 %	- 0,0 pt

## Réseau Sentinelles

	Taux d'incidence	IC à 95 %	Evolution vs S47
Taux d'incidence des consultations pour IRA pour 100 000 hab.	158	[125 ; 191]	augmentation

- ⇒ **Augmentation des indicateurs tous âges dans les associations SOS Médecins**
- ⇒ **Augmentation des indicateurs aux urgences hospitalières, mais nombre faible de passages suivis d'une hospitalisation**
- ⇒ **Incidence des IRA stable selon les données du réseau Sentinelles**

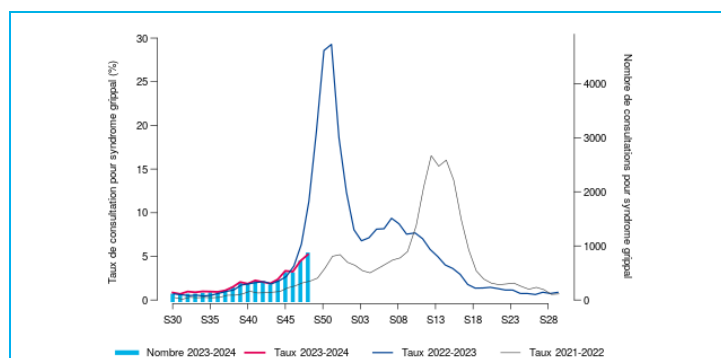


Figure 5 - Evolution hebdomadaire du nombre d'actes SOS Médecins (axe droit) et proportion d'activité (axe gauche) pour grippe et syndrome grippal tous âges, SurSaUD®, Île-de-France, 2021-2024

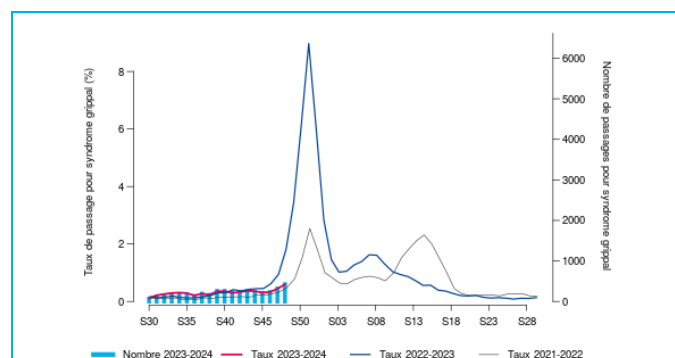


Figure 6 - Evolution hebdomadaire du nombre de passages aux urgences (axe droit) et proportion d'activité (axe gauche) pour grippe et syndrome grippal tous âges, Oscour®, Île-de-France, 2021-2024

## Surveillance virologique

- En médecine de ville : en semaine 2023/48, sur 38 prélèvements effectués, 3 sont revenus positifs (**taux de positivité de 8 %**)
- En milieu hospitalier : en semaine 2023/48, 11 virus de type A ont été identifiés sur 1 059 prélèvements (**1 %**).

## Pour en savoir plus

- [Réseau Sentinelles : informations disponibles ici](#)
- [Institut Pasteur : Centre national de référence grippe](#)
- [Situation internationale Europe : flunewseurope.org/](#)
- [Situation internationale monde : flunet](#)

# SARS-CoV-2/COVID-19

**Données de médecine de ville** : taux d'incidence régional des diagnostics pour syndrome d'infection respiratoire aigüe (source **Réseau Sentinelles**) et proportion d'actes avec un diagnostic de grippe clinique parmi l'ensemble des actes avec un diagnostic renseignés (source **SOS Médecins France via SurSaUD®**). **Données hospitalières** : Proportion des passages aux urgences hospitalières avec un diagnostic de grippe (codes Cim10 : J09, J10 et J11) parmi l'ensemble des passages aux urgences avec un diagnostic renseigné (source **réseau Oscour® via SurSaUD®**). Données virologiques : effectifs et proportion de prélèvements hospitaliers positifs pour le virus influenza (source RENAL : réseau national de laboratoires hospitaliers et Centre National de Référence Virus des infections respiratoires).

Surveillance SurSaUD	S46-2023		S47-2023		S48-2023		Tendance
Part de l'activité et nombre de passages aux urgences hospitalières (Oscour®) pour suspicion de COVID-19	0,3 %	237	0,5 %	346	0,5 %	381	→
Part de l'activité et nombre d'actes dans les associations SOS Médecins pour suspicion de COVID-19	2,7 %	391	3,1 %	473	3,6 %	574	↗

Surveillance virologique (Néo-SIDEP)	S46-2023	S47-2023	S48-2023	Tendance
Nombre de cas positifs enregistrés	1 422	1 711	2 112	↗
Taux d'incidence brut (tous âges) pour 100 000 habitants	11,5	13,8	17	↗
Taux de positivité	12,4 %	14,3 %	17,2 %	↗

## Surveillance COVID-19 à partir des données des recours aux urgences (SOS Médecins & Oscour®) en S48

- ⇒ Le nombre de passages aux urgences en lien avec la Covid-19 restaient stables par rapport à la semaine précédente, de même que la part d'activité.
- ⇒ La part des actes SOS Médecins a augmenté par rapport à S47.
- ⇒ Le nombre de passages suivis d'une hospitalisation reste stable en S48 (123) par rapport à S47 (110).

## Surveillance virologique (Néo-SIDEP)

- ⇒ Augmentation des cas d'infections (prélèvements positifs au SARS-CoV-2 par RT-PCR et tests antigéniques) en S48 par rapport à S47. Le taux de dépistage est de 99 tests pour 100 000 habitants.

# SURVEILLANCE SURSAUD

## Vu dans la surveillance syndromique SurSaUD :

**Pneumopathie** : Augmentation des passages pour pneumopathie dans les services d'urgence les enfants de 5 à 14 ans (+ 30 % en S48 par rapport à S47, soit + 74 passages) mais diminution des passages suivis d'une hospitalisation dans cette classe d'âge.

Augmentation des passages (+ 21 %, soit + 298 passages) et des passages suivis d'une hospitalisation (+ 18%, + 95 passages) chez les adultes et chez les plus de 75 ans (+ 27 % soit + 82 passages et + 21% soit + 49 passages suivis d'une hospitalisation)

Dans les associations SOS Médecins, les recours aux soins pour pneumopathie ont augmenté également entre les semaines 47 et 48 (+ 16 %, tous âges et + 22 % chez les 2-14 ans).

Cette augmentation des pneumopathies a lieu dans un contexte d'augmentation de pneumopathies à *Mycoplasma pneumoniae* en France et ailleurs.

**Asthme** : Diminution des passages chez les enfants de 2 à 14 ans.

# GASTRO-ENTERITE ET DIARRHEES AIGUES

**Données de médecine de ville :** taux d'incidence régional de consultations pour diarrhées aiguës (source Réseau Sentinelles) et proportion des diagnostics de gastro-entérites aiguë parmi l'ensemble des diagnostics renseignés par les associations SOS Médecins (source SOS Médecins France - SurSaUD®).

**Données hospitalières :** proportion des diagnostics de gastro-entérites aiguës (codes Cim10 : A08, A09) parmi l'ensemble des diagnostics renseignés dans les services d'urgence hospitaliers participants (source réseau Oscour®-SurSaUD®).

Début de la surveillance : octobre 2023

Tous âges		Moins de 15 ans	
S48	Evolution vs S47	S48	Evolution vs S47

## SOS Médecins

Actes pour GEA	726	+ 0,7 %	274	+ 0,7 %
Part des GEA parmi les actes médicaux codés (en %)	4,5 %	- 0,2 pt	3,9 %	+ 0,0 pt

## OSCOUR®

Nombre de passages aux urgences pour GEA (Oscour®)	963	+ 20,8 %	713	+ 20,8 %
Part des passages pour GEA parmi les passages codés (en %)	1,4 %	+ 0,3 pt	3,4 %	+ 0,7 pt
Nombre de passages suivis d'hospitalisation pour GEA	90	+ 23,3 %	64	+ 12,3 %
Part des hospitalisations GEA/total hospitalisations codées (en %)	0,9 %	+ 0,2 pt	3,5 %	+ 0,5 pt

## Réseau Sentinelles

	Taux d'incidence	IC à 95 %
Taux d'incidence des consultations pour diarrhée aiguë pour 100 000	41	[28 ; 54]

- ⇒ Indicateurs stable dans les associations SOS Médecins et dans le réseau Sentinelles par rapport à la semaine précédente
- ⇒ Indicateurs en hausse dans les services d'urgences hospitaliers
- ⇒ Niveau d'activité faible dans les associations SOS Médecins et dans les services d'urgences hospitaliers



Figure 5 - Evolution hebdomadaire du nombre d'actes médicaux SOS Médecins (axe droit) et proportion d'activité (axe gauche) pour gastro-entérite aiguë tous âges, SurSaUD®, Île-de-France, 2021-2024



Figure 6 - Evolution hebdomadaire du nombre de passages aux urgences (axe droit) et proportion d'activité (axe gauche) pour gastro-entérite aiguë tous âges, Oscour®, Île-de-France, 2021-2024

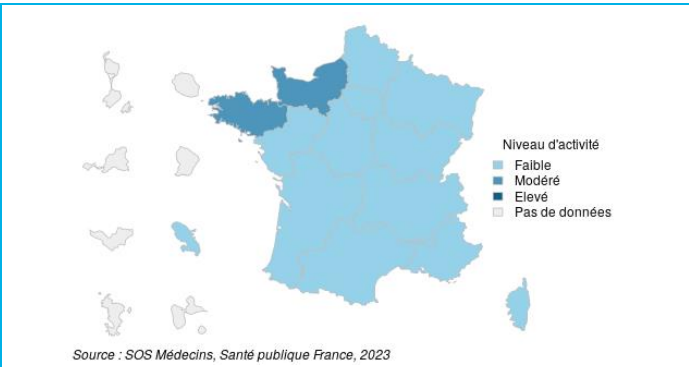


Figure 7 - Niveau d'activité des actes médicaux à SOS Médecins pour gastro-entérite aiguë, tous âges, SurSaUD®, France, S48-2023.

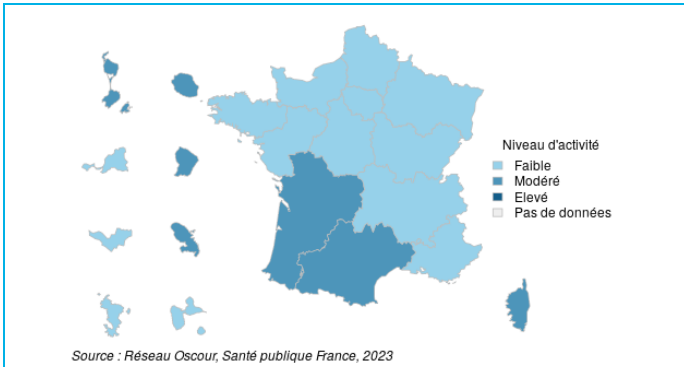
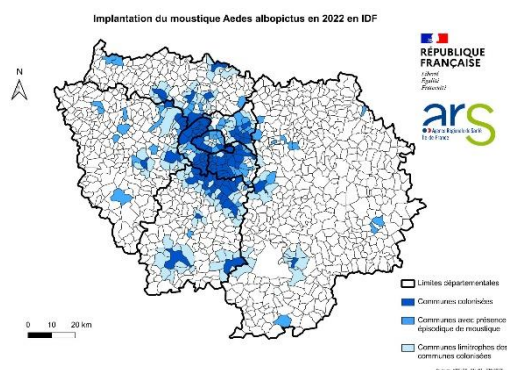


Figure 8 - Niveau d'activité des passages aux urgences hospitalières pour gastro-entérite aiguë, tous âges, SurSaUD®, France, S48-2023.

# SURVEILLANCE RENFORCEE DES ARBOVIROSES

En France métropolitaine, *Aedes albopictus* – moustique vecteur, entre autres, des virus de la dengue, du chikungunya et du zika – est installé depuis 2004 et s'étend chaque année à de nouveaux départements. Au 1er janvier 2023, 71 départements étaient considérés comme colonisés par le moustique (sur les 96 départements métropolitains), dont les 8 départements franciliens avec, à ce stade, plus de 100 communes franciliennes colonisées (Figure 1).

Figure 7 : Carte des communes franciliennes colonisées par *Aedes albopictus* (source : ARS IdF)



## Données de surveillance des arboviroses en Île-de-France (1er mai - 30 novembre 2023)

Depuis le début de la surveillance renforcée dans la région : **618 cas d'arboviroses (495 cas confirmés et 123 cas probables)** dont :

- 605 cas de dengue, 5 cas de chikungunya, 6 cas de zika et 2 cas de co-infection dengue/chikungunya ;
- 613 cas importés, 3 cas confirmés autochtone de dengue, 1 cas de dengue possiblement acquis en Île-de-France et 1 autre cas dont l'investigation était impossible (Tableau 1 et Figure 8).

Ont été rapportées 98 hospitalisations pour dengue (dont 3 décès, dont 1 suite à une greffe) et 2 hospitalisations pour chikungunya.

Tableau 1 | Distribution des cas confirmés ou probables de dengue, de chikungunya et de zika, par département de résidence pendant la surveillance renforcée, Île-de-France, 30 novembre 2023

### Cas confirmés ou probables

Département	dengue	chik	zika	coinfection
75-Paris	131	1	1	1
77-Seine-et-Marne	56	1	0	0
78-Yvelines	69	0	4	0
91-Essonne	57	0	1	0
92-Hauts-de-Seine	90	2	0	0
93-Seine-St-Denis	69	1	0	1
94-Val-de-Marne	70	0	0	0
95-Val-d'Oise	63	0	0	0
<b>Île-de-France</b>	<b>605</b>	<b>5</b>	<b>6</b>	<b>2</b>

Figure 8 | Distribution des cas confirmés ou probables de dengue, par semaine de signalement pendant la surveillance renforcée, Île-de-France, 30 novembre 2023

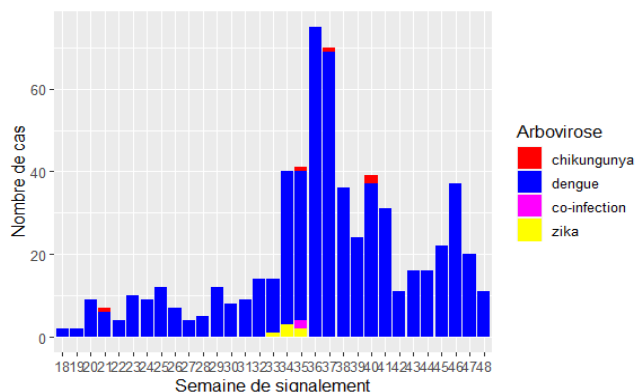
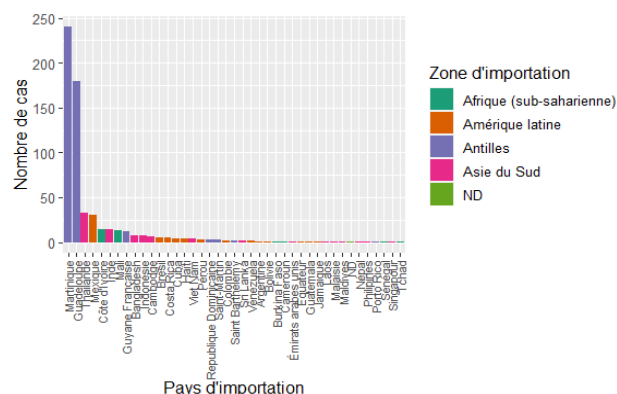


Figure 9 | Distribution des cas confirmés ou probables de dengue, par pays ou zone d'importation, pendant la surveillance renforcée, Île-de-France, 30 novembre 2023



### Documentation et liens utiles

- [Carte des épidémies récentes de dengue à travers le Monde](#) (ECDC)
- [Carte des épidémies récentes de chikungunya à travers le Monde](#) (ECDC)
- [Chikungunya, dengue et zika - Données de la surveillance renforcée en France métropolitaine en 2023](#) (Santé publique France)
- [Dengue, chikungunya, zika – quand y penser ?](#) (Santé publique France)
- [Chikungunya, dengue, zika : Voyagez en adoptant les bons gestes](#) (Santé publique France)
- [Surveillance renforcée des maladies vectorielles : l'affaire de tous](#) (ARS Île-de-France)
- [Dengue, Chikungunya, zika - Vérifiez si votre commune est ou non colonisée par Aedes albopictus](#) (Anses)
- [Cartes de présence avérée d'Aedes albopictus dans les Départements métropolitains](#) (Ministère de la Santé)

# PREVENTION DES INFECTIONS HIVERNALES

## Prévention de la bronchiolite

### Comment diminuer le risque de bronchiolite

Brochure « Votre enfant et la Bronchiolite » disponible en téléchargement sur le site du Ministère des Solidarités et de la Santé [ici](#)

Fiche conseil destinée aux parents sur le site de l'Association Française de Pédiatrie Ambulatoire (AFPA) : [téléchargeable ici](#)

Un document grand public intitulé « [Prévenir la survenue de la bronchiolite](#) » est disponible sur le site de l'Assurance Maladie Améli et sur le site de [Santé publique France](#).

Pour en savoir plus sur la bronchiolite, consultez le site de [Santé publique France](#).

Conseil et conduite à tenir en Île-de-France : sur le site de l'ARS-Île-de-France : [ici](#)

Comment protéger votre enfant : [virus de l'hiver](#)



Mon enfant a moins de 2 ans

Pour éviter la bronchiolite cet hiver

Télécharger : [l'affiche](#)

## Prévention de la gastro-entérite

**Prévention - comment diminuer le risque de gastroentérite aiguë ?** Se laver fréquemment les mains (eau et savon, ou produit hydro-alcoolique) est une des meilleures façons de limiter la transmission des virus entériques.

Certains virus (rotavirus et norovirus) étant très résistants dans l'environnement, il faut **nettoyer soigneusement et régulièrement les surfaces** à risque élevé de transmission (dans les services de pédiatrie, les institutions accueillant les personnes âgées). La meilleure prévention des complications de la diarrhée aiguë est la réhydratation précoce à l'aide de **solutés de réhydratation orale** (SRO), en particulier chez le nourrisson.

Pour en savoir plus sur la prévention, consultez le site de [Santé publique France](#).

## Prévention de la grippe et des syndromes grippaux

**La vaccination contre la grippe et les mesures barrières** restent les meilleurs moyens de se protéger de la grippe et de ses complications. Pour tous, plus que jamais, veillons à nous protéger collectivement en se vaccinant et en respectant les mesures barrières pour nos proches et notre système de soins déjà fortement sollicité. Un délai de 15 jours après la vaccination est nécessaire pour être protégé. Pour plus d'information, consultez le site [Vaccination info service](#).

### Les mesures barrières restent essentielles cet hiver :

- Se laver fréquemment les mains à l'eau et au savon ou avec une solution hydro-alcoolique
  - Porter un masque lors de proximité avec d'autres individus mêmes si elles ne présentent aucun symptôme.
  - Limiter les contacts avec les personnes malades
  - Aérer son logement chaque jour pour en renouveler l'air
- Pour en savoir plus, consultez le site de [Santé publique France](#).



**grippe  
covid net.fr**

Devenez acteur de la surveillance de la grippe et de la Covid-19 :

GrippeNet.fr permet à chacun de participer à la surveillance et à la recherche sur la grippe et la Covid-19 en France, de façon anonyme, volontaire et directement en ligne. Pas besoin d'être malade pour participer ! Plus d'information sur [www.grippenet.fr](http://www.grippenet.fr)

# DISPOSITIF SURSAUD® QUALITE DES DONNEES – METHODES

La surveillance sanitaire des urgences en Île-de-France repose sur la transmission des informations des **services d'urgence** et des **associations SOS Médecins**. En Île-de-France, 114 services d'urgence et 6 associations SOS Médecins sont actuellement en mesure de transmettre leurs informations permettant ainsi l'analyse des tendances.

SEMAINE 48	Services des urgences hospitalières par département									SEMAINE 48	Associations SOS Médecins						
	75	77	78	91	92	93	94	95	IDF		Grand Paris	Seine-et-Marne	Melun	Yvelines	Essonne	Val-d'Oise	IDF
Etablissements inclus dans l'analyse	13	14	13	13	16	15	14	12	110	Taux codage diagnostic	99 %	95 %	100 %	99 %	94 %	100 %	99 %
Taux du codage diagnostic	85	89 %	95 %	81 %	89 %	88 %	86 %	81 %	86 %	*Départements concernés : Paris, Hauts-de-Seine, Val de Marne et Seine-Saint-Denis							

**Les regroupements syndromiques** suivis sont composés des codes CIM-10 enregistrés dans les diagnostics des **urgences hospitalières**:

- **Bronchiolite** : codes J210, J218 et J219, chez les enfants de moins de 2 ans ;
- **Grippe/syndrome grippal** : codes J10.0, J10.1, J10.8, J11.0, J11.1, J11.8 ;
- **COVID-19** : codes B342, B972, U049, U071, U0710, U0711, U0712, U0714, U0715
- **Gastro-entérite et diarrhées** : codes 08, A080, A081, A082, A083, A084, A085, A09, A090, A091, A099

Le codage d'un **acte médical à SOS Médecins** (consultation en centre médical ou visite à domicile) utilise un référentiel spécifique aux associations.

➔ Plus d'informations sur la Surveillance des urgences et des décès SurSaUD® (Oscour, SOS Médecins, Mortalité) : [cliquez ici](#)

Pour la surveillance de la bronchiolite, le **Réseau bronchiolite Île-de-France** met à disposition de la cellule IDF les données agrégées concernant les **appels pour kinésithérapeute** reçus du vendredi au dimanche (réseau bronchiolite Île-de-France, <http://www.reseau-bronchio.org>).

## Le point épidémiolo

### Remerciements à nos partenaires :

- L'Agence régionale de santé (ARS) d'Île-de-France, dont les délégations départementales
- L'Observatoire régional des soins non programmés (ORNSP) en Île-de-France
- GCS SESAN, Service numérique de santé
- Les services d'urgences hospitaliers du réseau Oscour®
- Les associations SOS Médecins du réseau SOS Médecins/Santé publique France
- Le réseau Sentinelles
- Services d'états civils des communes informatisées
- Les laboratoires Biomnis et Cerba

### Directrice de la publication Dr Caroline Semaille

### Equipe de rédaction Arnaud Tarantola (Resp.)

Anne Etchevers  
Nelly Fournet  
Sophie Grellet  
Catarina Krug  
Stevens Boris Lakoussan  
Rémi Lefrançois  
Gabriela Modenesi  
Annie-Claude Paty

**Diffusion**  
Santé publique France  
en Île-de-France  
Tél. 01.44.02.08.16  
[cire-idf@santepubliquefrance.fr](mailto:cire-idf@santepubliquefrance.fr)

-nous     

Toutes les informations en région :

<https://www.santepubliquefrance.fr/regions/Île-de-france>

