

Synthèse :

En semaine 39 (du 25 septembre au 1^{er} octobre 2023), l'activité des urgences est en hausse chez les 2-14 ans et les 75 ans ou plus (resp +7% et +6% soit +5 067 et +2 972 passages) et stable dans les autres classes d'âge. Les hospitalisations après passage restent stables dans toutes les classes d'âge.

La hausse des passages en lien avec les **indicateurs respiratoires saisonniers se poursuit**, et notamment pour :

- **infections ORL** chez les **moins de 15 ans** (+14% soit +228 passages), **pneumopathie** chez les **2-14 ans** (+44% soit +228 passages) et **bronchiolite** chez les **moins de 2 ans** (+20% soit +248 passages);
 - **asthme** chez les **adultes** (+9% soit +131 passages), alors que l'indicateur se stabilise chez les enfants.
- Les passages pour **suspicion de COVID-19** sont en hausse chez les adultes notamment chez les 75 ans ou plus (+27%) et en baisse chez les enfants (-21%).

En dehors des pathologies respiratoires, les autres indicateurs évoluent peu. On note toutefois une légère hausse des passages tous âges pour **malaise** (plus marquée chez les moins de 2 ans : +26% soit +38 passages et les 75 ans ou plus : +10% soit +392 passages).

Chez les moins de 2 ans uniquement, on observe une hausse des **conjonctivites** (+68% soit +67 passages).

Dans le contexte de la **coupe du monde de Rugby**, qui a démarré le 8 septembre dernier, aucune variation inhabituelle n'a été observée pour les indicateurs surveillés.

Figure 1 : Nombre quotidien de passages aux urgences du réseau OSCOUR®, tous âges

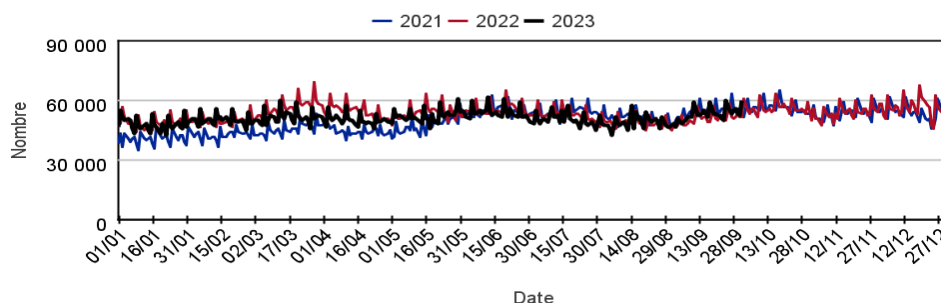


Tableau 1 : Nombre hebdomadaire de passages aux urgences toutes causes codées, par classe d'âges

	< 15 ans	15-74 ans	75 ans et plus
S36-23	65 609	214 180	48 066
S37-23	79 480	221 453	48 199
S38-23	80 584	216 167	48 096
S39-23	85 131	219 243	50 447

Tableau 2 : Nombre de passages aux urgences pour les 10 pathologies les plus fréquentes, tous âges confondus

Pathologie	Semaine	Semaine précédente	Variation
TRAUMATISME (Diag SAU)	102 593	98 486	4,17%
DOULEURS ABDOMINALES NON SPECIFIQUES (Diag SAU)	16 790	17 324	-3,08%
INFECTIONS ORL (Diag SAU)	15 171	13 751	10,33%
MALAISE (Diag SAU)	12 730	11 883	7,13%
DOULEUR THORACIQUE (Diag SAU)	11 561	11 157	3,62%
DOULEURS ABDOMINALES SPECIFIQUES (Diag SAU)	9 601	9 713	-1,15%
NEUROLOGIE AUTRE (Diag SAU)	9 548	9 252	3,20%
INFECTION CUTANEE ET SOUS CUTANEE (Diag SAU)	6 347	6 603	-3,88%
INFECTION URINAIRE (Diag SAU)	5 848	5 797	0,88%
ASTHME (Diag SAU)	5 326	5 362	-0,67%

Le réseau OSCOUR® (Organisation de la surveillance coordonnée des urgences) s'inscrit au sein du système de surveillance syndromique français SurSaUD® (Surveillance Sanitaire des Urgences et des Décès). Ce système a été initié en 2004 avec un objectif de détection d'événements inattendus. Depuis, il a montré ses capacités à répondre à d'autres objectifs de surveillance, tels que : estimer l'impact d'un événement environnemental ou sociétal, surveiller des pathologies en dehors de tout événement, ou détecter précocement un événement sanitaire prédéfini, telle qu'une épidémie saisonnière.

Indicateurs surveillés

Les indicateurs suivis sont construits à partir du diagnostic principal et des diagnostics associés renseignés dans les Résumés de Passage aux Urgences des services d'urgences de France participant au réseau OSCOUR®.

- **Activité totale aux urgences** : nombre de passages aux urgences toutes causes confondues, nombre d'hospitalisation après passages toutes causes confondues
- **Indicateurs syndromiques basés sur les diagnostics** : pour chaque indicateur : nombre de passages aux urgences, part d'activité dans l'activité toutes causes codées, nombre d'hospitalisations après passage, proportion d'hospitalisation après passage pour l'indicateur dans les hospitalisations après passage toutes causes codées.

Indicateurs présentés dans le bulletin			
Malaise	p 07	Pathologie de la sphère ORL	p 16
Déshydratation	p 08	Allergie	p 17
Vomissements	p 09	Piqûres d'insecte	p 18
Fièvre isolée	p 10	Coup de chaleur	p 19
Traumatisme	p 11	Varicelle	p 20
Geste suicidaire	p 12	Méningite virale	p 21
Conjonctivite	p 13	Suspicion d'infection au COVID-19	p 22
Crise d'asthme	p 14		p 23
Allergie	p 15		

Méthodologie

- Les graphiques présentant un recul de 3 mois permettent de suivre les évolutions récentes des indicateurs.
- Les indicateurs sont décrits sur un pas de temps quotidien ou hebdomadaire en termes d'effectifs ou de pourcentage par rapport à la fréquentation totale, tous âges confondus et par classe d'âge.
- Les proportions de passages (ou parts d'activité) par classes d'âges pour un indicateur sont calculées sur la base de l'activité totale codée de la classe d'âge (passages pour lesquels au moins un code diagnostic est renseigné).
- Pour les indicateurs « suspicion de COVID-19 » : le nombre cumulé de passages pour suspicion de COVID-19 est calculé à partir du 24/02/2020 (établissements non-constants). En revanche, afin de pouvoir comparer les semaines entre elles, le nombre de passages pour suspicion de COVID-19 sur la semaine écoulée est calculé à partir d'un échantillon d'établissements constant sur le mois écoulé (c'est-à-dire d'établissements ayant transmis des données sans interruption sur cette période).
- Tous les graphiques et tableaux présentant les indicateurs « suspicion de COVID-19 » sont construits à partir d'un échantillon d'établissements constants depuis le 24/02/2020.

Note relative à l'interprétation des données

L'interprétation de l'ensemble des éléments chiffrés et graphes présentés dans ce document doit tenir compte de la baisse importante du nombre de passages aux urgences tous âges et dans l'ensemble des classes d'âges observé en 2020, notamment sur la période du 1^{er} confinement (S12 à S19-2020).

Ainsi dans un contexte d'activité totale en baisse, pour un indicateur donné :

- une part d'activité en hausse sera le reflet : soit d'une augmentation ou d'une stabilisation de l'effectif, soit une diminution de l'effectif moins importante que la diminution de l'activité totale ;
- une part d'activité stable sera le reflet d'une évolution de l'effectif comparable à celle de l'activité totale ;
- une part d'activité en baisse sera le reflet d'une diminution de l'effectif plus importante que celle de l'activité totale.

Évolution des indicateurs par rapport à la semaine précédente et aux 3 dernières années

Tableau 3 | Evolution des indicateurs non spécifiques |

Pathologies	Classe d'âge	Evolution*	
		par rapport à la semaine précédente	par rapport aux 3 années précédentes
Malaise	Moins de 15 ans	>	≈
	Plus de 15 ans	>	≈
Déshydratation	Moins de 15 ans	>	≈
	Plus de 15 ans	<	≈
Vomissements	Moins de 15 ans	≈	≈
	Plus de 15 ans	≈	≈
Fièvre isolée	Moins de 15 ans	≈	≈
	Plus de 15 ans	>	≈
Traumatisme	Moins de 15 ans	>	≈
	Plus de 15 ans	≈	≈
Geste suicidaire	Moins de 15 ans	>	≈
	Plus de 15 ans	<	≈
Conjonctivite	Moins de 15 ans	>	≈
	Plus de 15 ans	<	<
Crise d'asthme	Moins de 15 ans	≈	>
	Plus de 15 ans	>	≈

Tableau 4 | Evolution des indicateurs saisonniers |

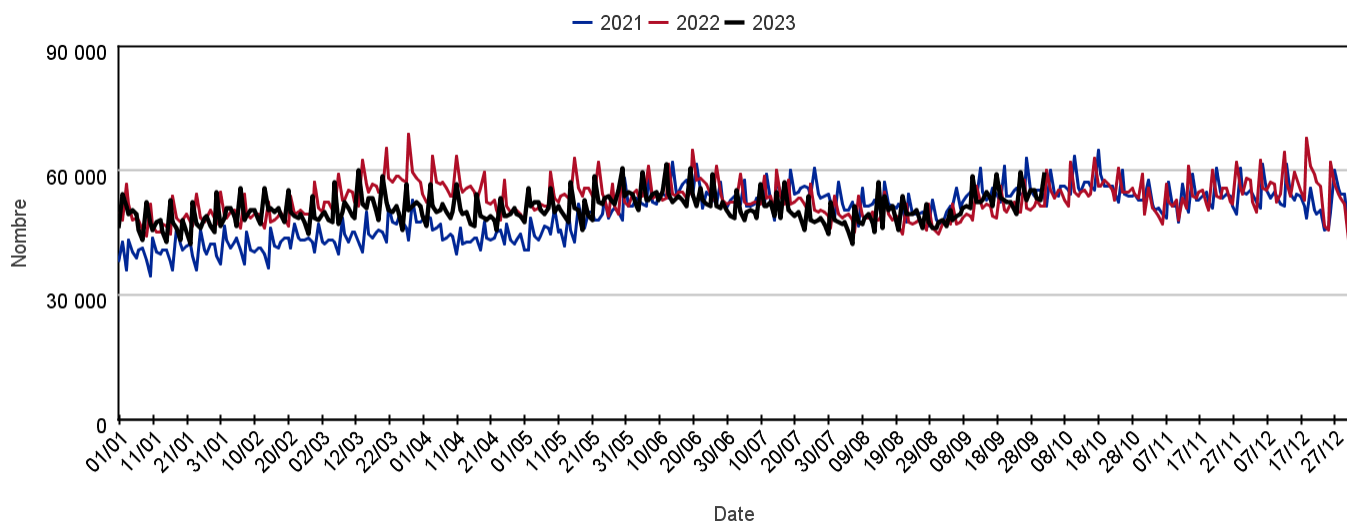
Pathologies	Classe d'âge	Evolution*	
		par rapport à la semaine précédente	par rapport aux 3 années précédentes
Pathologie de la sphère ORL	Moins de 15 ans	>	≈
	Plus de 15 ans	≈	≈
Allergie	Moins de 15 ans	≈	≈
	Plus de 15 ans	≈	≈
Piqûres d'insecte	Moins de 15 ans	>	≈
	Plus de 15 ans	≈	≈
Coup de chaleur	Moins de 15 ans	≈	≈
	Plus de 15 ans	>	≈
Varicelle	Moins de 15 ans	≈	≈
	Plus de 15 ans	<	≈
Méningite virale	Moins de 15 ans	<	≈
	Plus de 15 ans	>	≈
Suspicion d'infection au COVID-19	Moins de 15 ans	<	≈
	Plus de 15 ans	>	≈

(*) ≈ : similaire > : en augmentation < : en baisse

Fréquentation totale des urgences

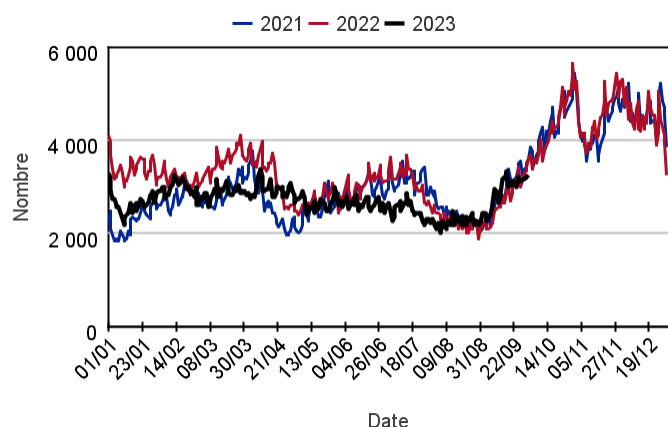
Par rapport aux 2 années précédentes

Evolution du nombre quotidien de passages aux urgences, tous âges confondus (Source : Santé publique France - OSCOUR®)

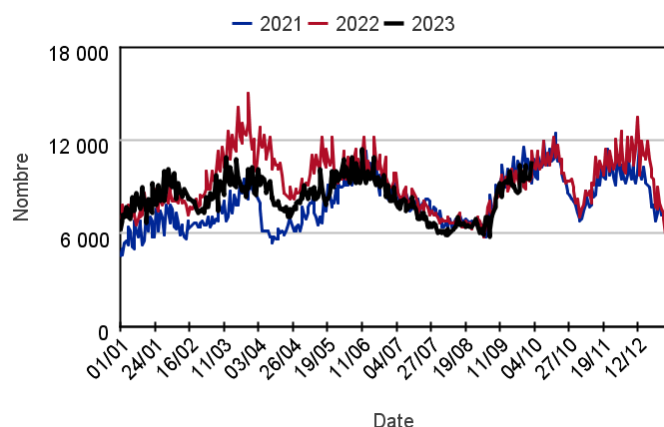


Par classe d'âge

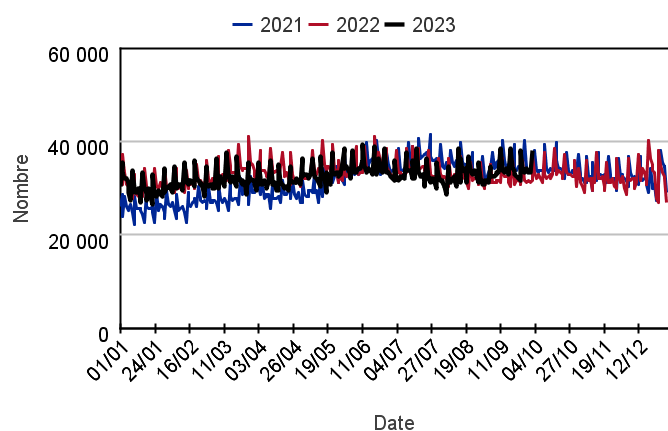
Chez les enfants de moins de 2 ans



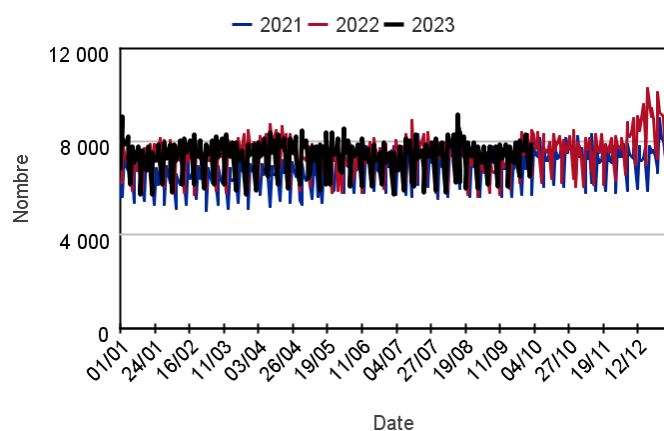
Chez les enfants de 2 à 14 ans



Chez les adultes de 15 à 74 ans



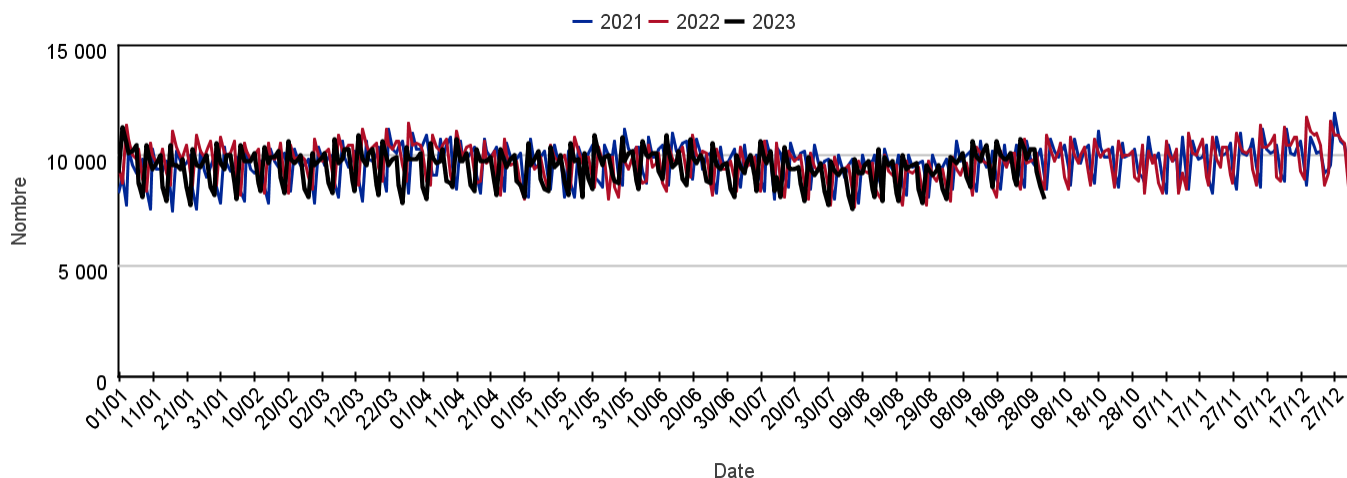
Chez les adultes de 75 ans et plus



Hospitalisations après passages aux urgences

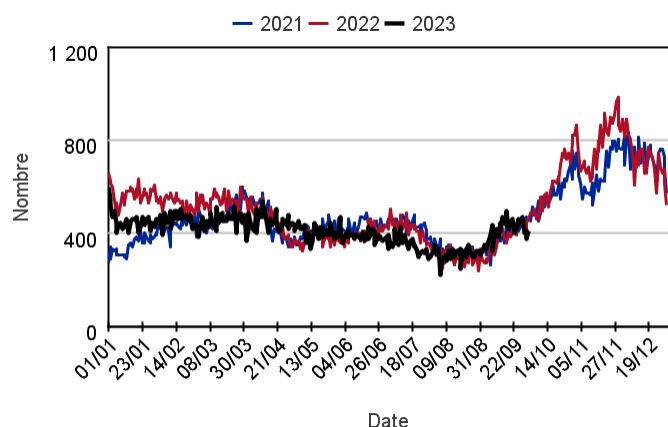
Par rapport aux 2 années précédentes

Evolution du nombre quotidien d'hospitalisations après passages aux urgences, tous âges confondus sur deux saisons

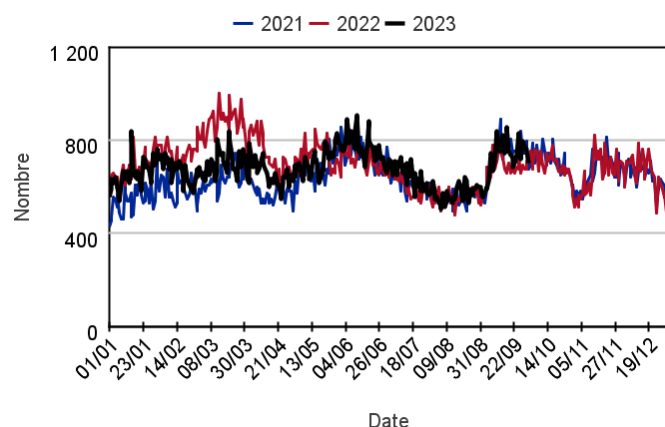


Par classe d'âge

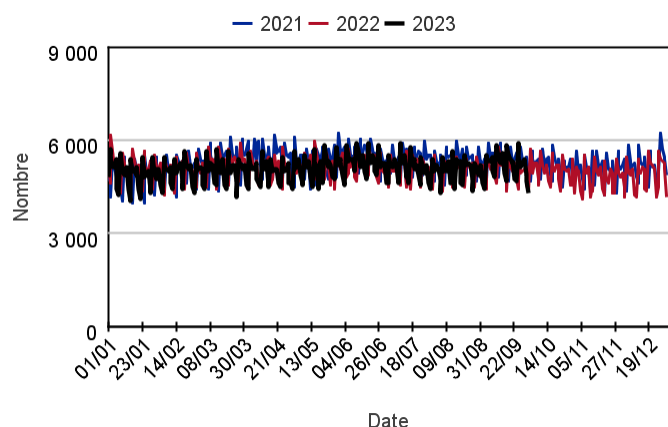
Chez les enfants de moins de 2 ans



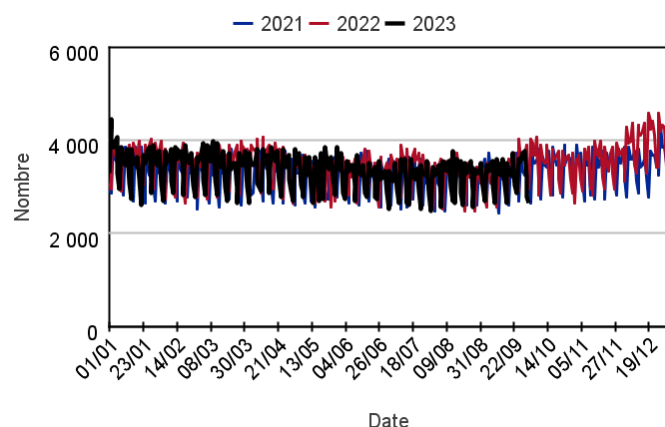
Chez les enfants de 2 à 14 ans



Chez les adultes de 15 à 74 ans



Chez les adultes de 75 ans et plus



Nombre d'hospitalisations après passages par classe d'âge

	Moins de 2 ans	2-14 ans	15-74 ans	75 ans ou plus	Tous âges
S38-23	3 286	5 541	39 041	23 976	71 846
S39-23	3 197	5 677	38 811	25 052	72 739
% Evolution	-2,71%	2,45%	-,59%	4,49%	1,24%

Variation des 10 pathologies les plus fréquentes (Source : Santé publique France – OSCOUR®)

Variations des 10 pathologies les plus fréquentes chez les moins de 2 ans

Pathologie	Semaine	Semaine précédente	Variation
INFECTIONS ORL (Diag SAU)	5 219	4 718	10,62%
TRAUMATISME (Diag SAU)	2 517	2 507	0,40%
FIEVRE ISOLEE (Diag SAU)	1 807	1 873	-3,52%
BRONCHIOLITE (Diag SAU)	1 462	1 214	20,43%
GASTRO-ENTERITE (Diag SAU)	1 112	1 294	-14,06%
ASTHME (Diag SAU)	826	859	-3,84%
DOULEURS ABDOMINALES SPECIFIQUES (Diag SAU)	568	593	-4,22%
VOMISSEMENT (Diag SAU)	447	485	-7,84%
CORONAVIRUS (Diag SAU)	373	452	-17,48%
INFECTION URINAIRE (Diag SAU)	337	334	0,90%

Variations des 10 pathologies les plus fréquentes chez les 2-14 ans

Pathologie	Semaine	Semaine précédente	Variation
TRAUMATISME (Diag SAU)	26 722	24 688	8,24%
INFECTIONS ORL (Diag SAU)	6 343	5 465	16,07%
ASTHME (Diag SAU)	2 903	3 037	-4,41%
DOULEURS ABDOMINALES NON SPECIFIQUES (Diag SAU)	2 838	2 915	-2,64%
GASTRO-ENTERITE (Diag SAU)	1 446	1 447	-0,07%
FIEVRE ISOLEE (Diag SAU)	1 408	1 393	1,08%
DOULEURS ABDOMINALES SPECIFIQUES (Diag SAU)	1 220	1 202	1,50%
INFECTION CUTANEE ET SOUS CUTANEE (Diag SAU)	1 013	1 027	-1,36%
NEUROLOGIE AUTRE (Diag SAU)	857	816	5,02%
PNEUMOPATHIE (Diag SAU)	748	520	43,85%

Variations 10 pathologies les + fréquentes chez les 15-74 ans

Pathologie	Semaine	Semaine précédente	Variation
TRAUMATISME (Diag SAU)	61 476	60 235	2,06%
DOULEURS ABDOMINALES NON SPECIFIQUES (Diag SAU)	12 365	12 787	-3,30%
DOULEUR THORACIQUE (Diag SAU)	9 561	9 236	3,52%
NEUROLOGIE AUTRE (Diag SAU)	7 552	7 347	2,79%
MALAISE (Diag SAU)	7 467	7 080	5,47%
DOULEURS ABDOMINALES SPECIFIQUES (Diag SAU)	5 812	5 879	-1,14%
INFECTION CUTANEE ET SOUS CUTANEE (Diag SAU)	4 515	4 662	-3,15%
CERTIFICAT + ADMIN (Diag SAU)	4 203	3 869	8,63%
COLIQUE NEPHRETIQUE (Diag SAU)	3 909	3 870	1,01%
INFECTION URINAIRE (Diag SAU)	3 610	3 642	-0,88%

Variations des 10 pathologies les plus fréquentes chez les 75 ans ou +

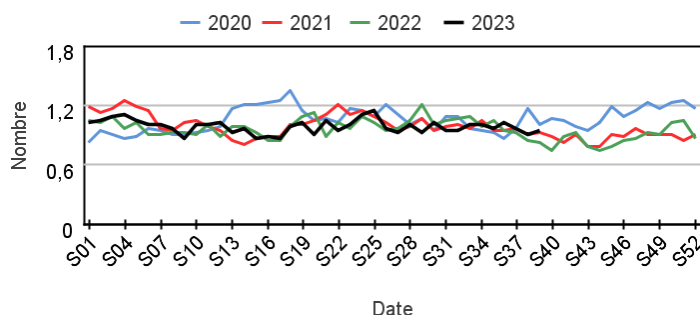
Pathologie	Semaine	Semaine précédente	Variation
TRAUMATISME (Diag SAU)	11 869	11 043	7,48%
MALAISE (Diag SAU)	4 475	4 083	9,60%
DOULEURS ABDOMINALES SPECIFIQUES (Diag SAU)	2 000	2 039	-1,91%
PNEUMOPATHIE (Diag SAU)	1 766	1 719	2,73%
AVC (Diag SAU)	1 567	1 458	7,48%
DYSPNEE, INSUFFISANCE RESPIRATOIRE (Diag SAU)	1 513	1 464	3,35%
DOULEUR THORACIQUE (Diag SAU)	1 502	1 444	4,02%
CORONAVIRUS (Diag SAU)	1 470	1 155	27,27%
DOULEURS ABDOMINALES NON SPECIFIQUES (Diag SAU)	1 433	1 456	-1,58%
INFECTION URINAIRE (Diag SAU)	1 378	1 378	0,00%

Fréquentation des urgences liée à un **malaise**

Passages pour malaise par rapport aux 3 années précédentes

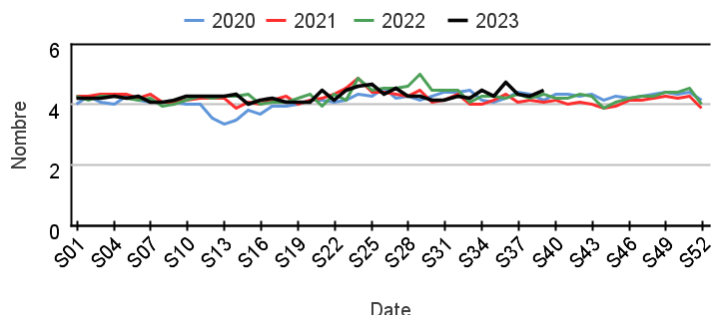
Chez les enfants de moins de 15 ans

Évolution hebdomadaire des proportions de passages pour malaise parmi les passages codés, moins de 15 ans



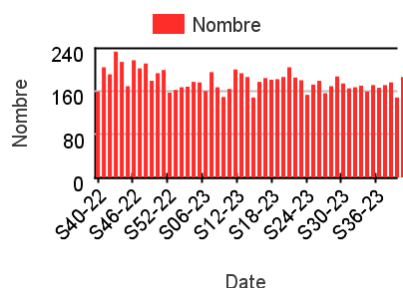
Chez les adultes de 15 ans ou plus

Évolution hebdomadaire des proportions de passages pour malaise parmi les passages codés, 15 ans ou plus

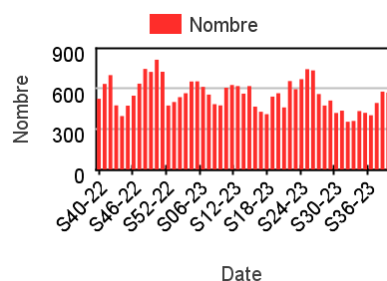


Nombre hebdomadaire de passages pour malaise

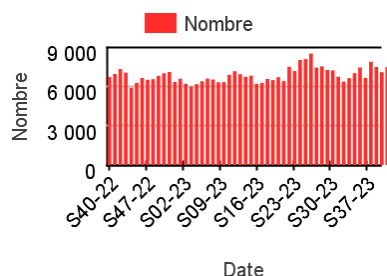
Chez les enfants de moins de 2 ans



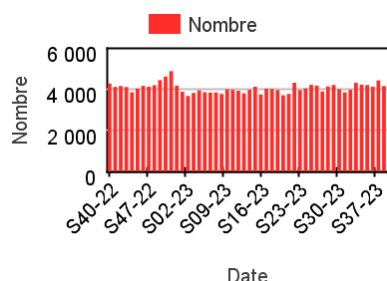
Chez les enfants de 2-14 ans



Chez les adultes de 15-74 ans



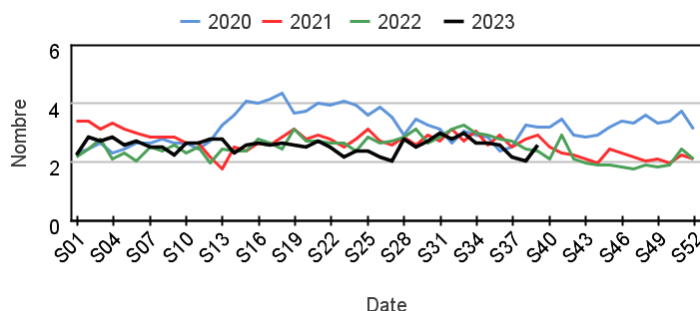
Chez les adultes 75 ans ou plus



Hospitalisations pour malaise par rapport aux 3 années précédentes

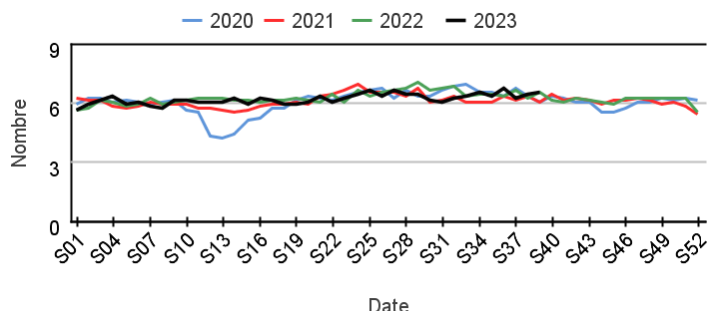
Chez les enfants de moins de 15 ans

Évolution hebdomadaire des proportions d'hospitalisations pour malaise parmi les hospitalisations toutes causes codées, moins de 15 ans



Chez les adultes de 15 ans ou plus

Évolution hebdomadaire des proportions d'hospitalisations pour malaise parmi les hospitalisations toutes causes codées, 15 ans ou plus

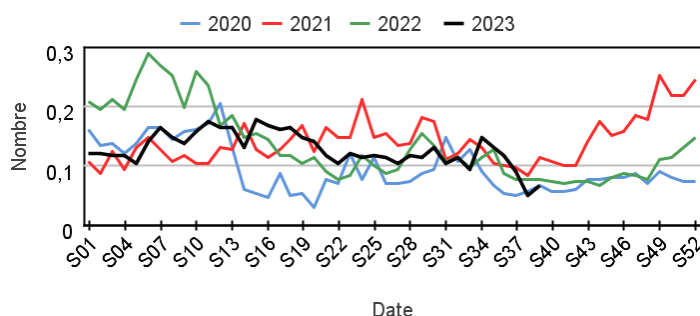


Fréquentation des urgences liée à une **déshydratation**

Passages pour déshydratation par rapport aux 3 années précédentes

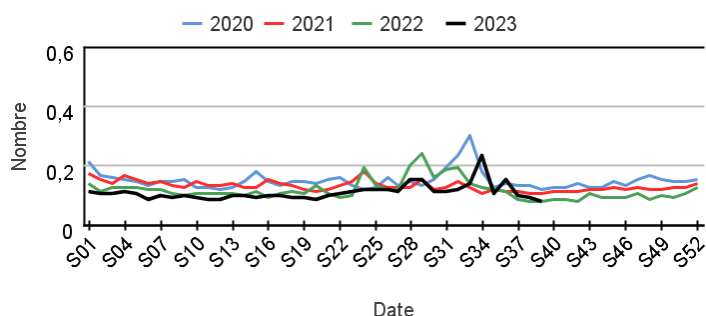
Chez les enfants de moins de 15 ans

Évolution hebdomadaire des proportions de passages pour déshydratation parmi les passages codés, moins de 15 ans



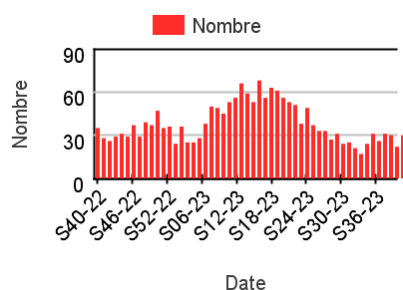
Chez les adultes de 15 ans ou plus

Évolution hebdomadaire des proportions de passages pour déshydratation parmi les passages codés, 15 ans ou plus

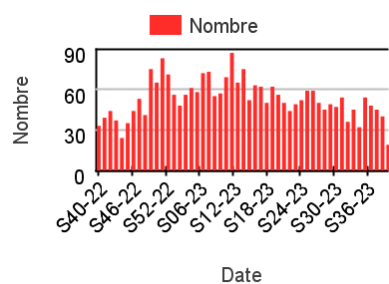


Nombre hebdomadaire de passages pour déshydratation

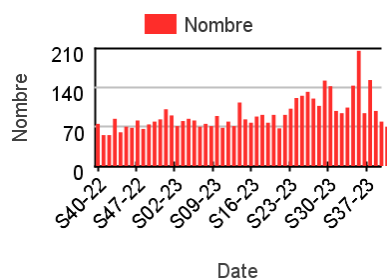
Chez les enfants de moins de 2 ans



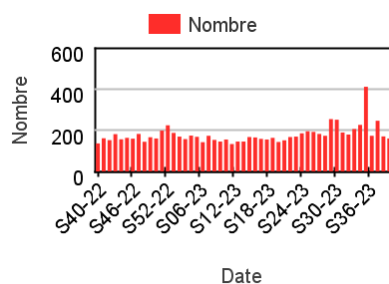
Chez les enfants de 2-14 ans



Chez les adultes de 15-74 ans



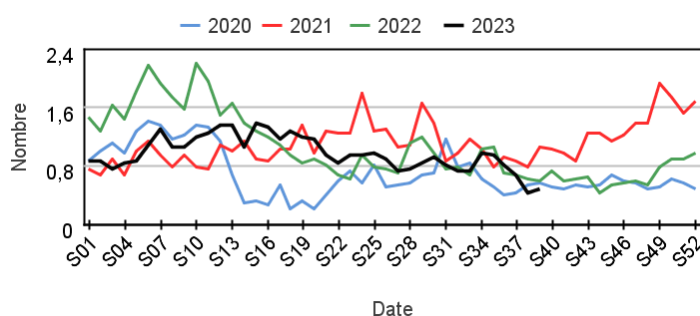
Chez les adultes 75 ans ou plus



Hospitalisations pour déshydratation par rapport aux 3 années précédentes

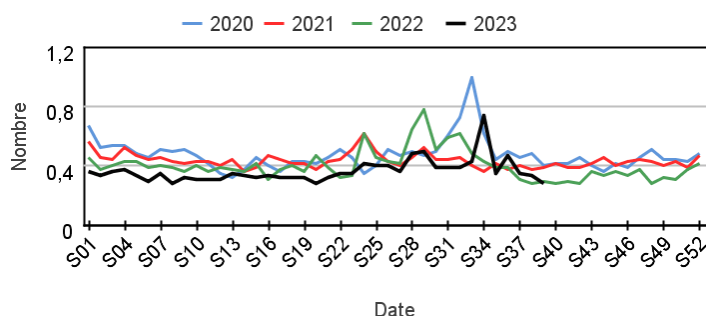
Chez les enfants de moins de 15 ans

Évolution hebdomadaire des proportions d'hospitalisations pour déshydratation parmi les hospitalisations toutes causes codées, moins de 15 ans



Chez les adultes de 15 ans ou plus

Évolution hebdomadaire des proportions d'hospitalisations pour déshydratation parmi les hospitalisations toutes causes codées, 15 ans ou plus

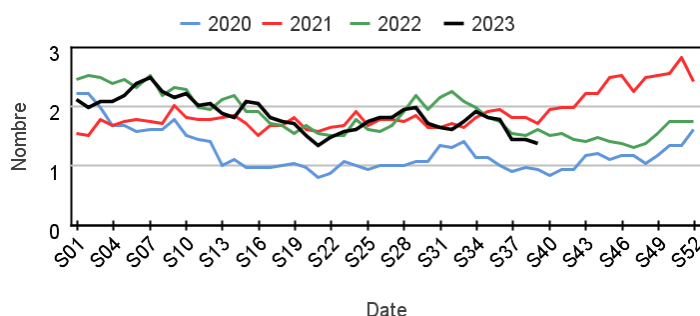


Fréquentation des urgences liée à des vomissements

Passages pour vomissements par rapport aux 3 années précédentes

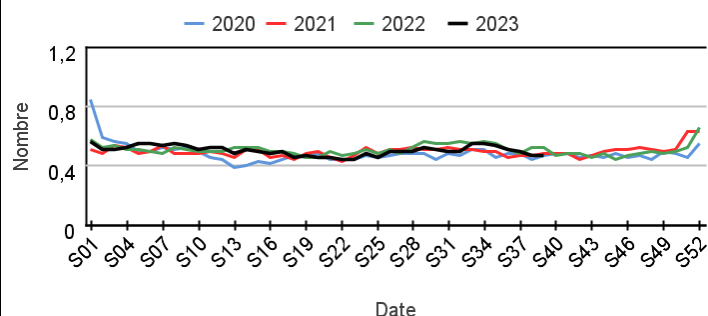
Chez les enfants de moins de 15 ans

Évolution hebdomadaire des proportions de passages pour vomissements parmi les passages codés, moins de 15 ans



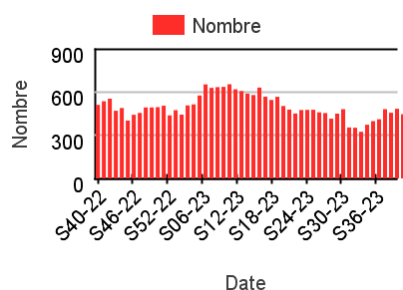
Chez les adultes de 15 ans ou plus

Évolution hebdomadaire des proportions de passages pour vomissements parmi les passages codés, 15 ans ou plus

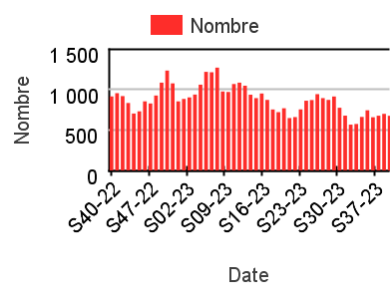


Nombre hebdomadaire de passages pour vomissements

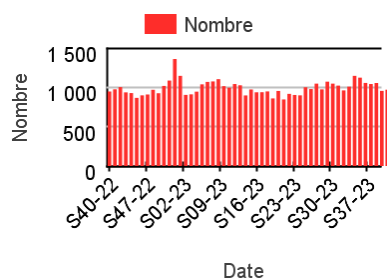
Chez les enfants de moins de 2 ans



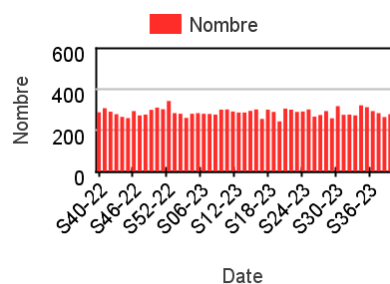
Chez les enfants de 2-14 ans



Chez les adultes de 15-74 ans



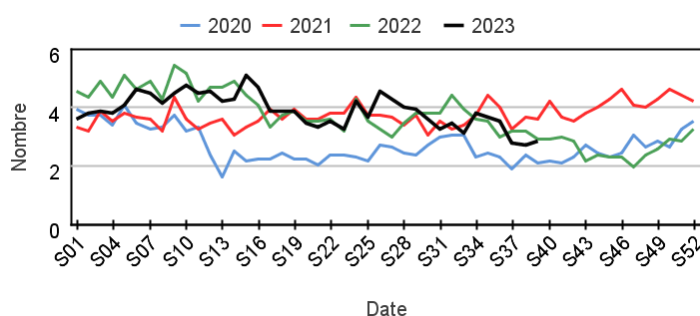
Chez les adultes 75 ans ou plus



Hospitalisations pour vomissements par rapport aux 3 années précédentes

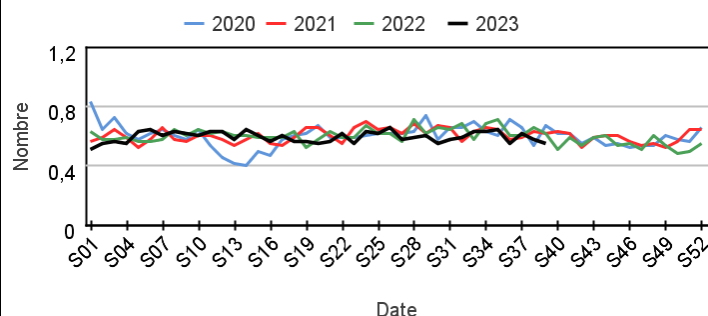
Chez les enfants de moins de 15 ans

Évolution hebdomadaire des proportions d'hospitalisations pour vomissements parmi les hospitalisations toutes causes codées, moins de 15 ans



Chez les adultes de 15 ans ou plus

Évolution hebdomadaire des proportions d'hospitalisations pour vomissements parmi les hospitalisations toutes causes codées, 15 ans ou plus

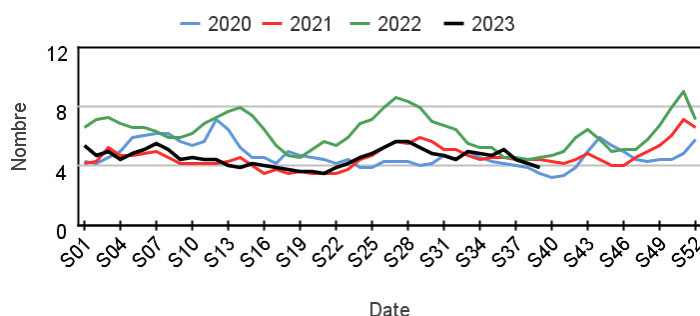


Fréquentation des urgences liée à une **fièvre isolée**

Passages pour fièvre isolée par rapport aux 3 années précédentes

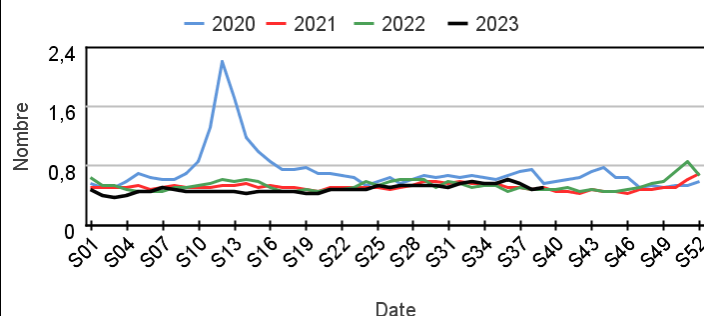
Chez les enfants de moins de 15 ans

Évolution hebdomadaire des proportions de passages pour fièvre isolée parmi les passages codés, moins de 15 ans



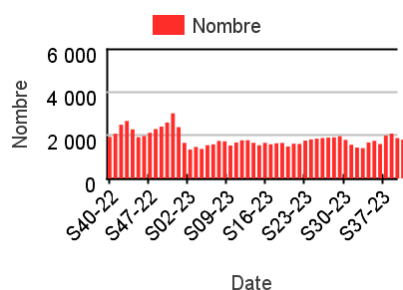
Chez les adultes de 15 ans ou plus

Évolution hebdomadaire des proportions de passages pour fièvre isolée parmi les passages codés, 15 ans ou plus

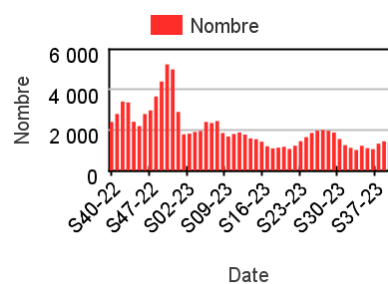


Nombre hebdomadaire de passages pour fièvre isolée

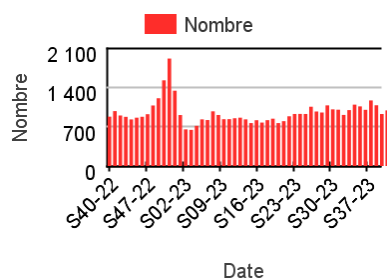
Chez les enfants de moins de 2 ans



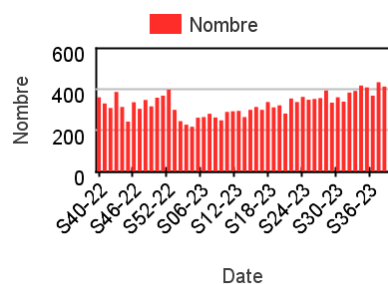
Chez les enfants de 2-14 ans



Chez les adultes de 15-74 ans



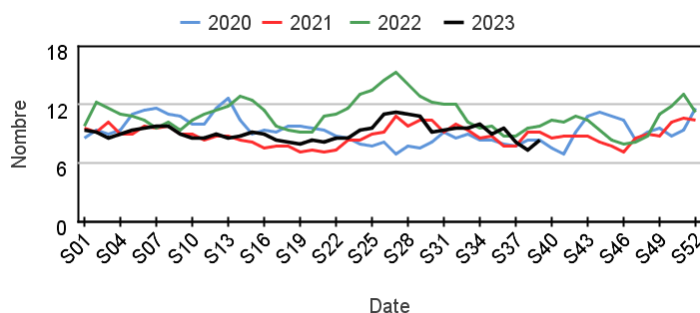
Chez les adultes 75 ans ou plus



Hospitalisations pour fièvre isolée par rapport aux 3 années précédentes

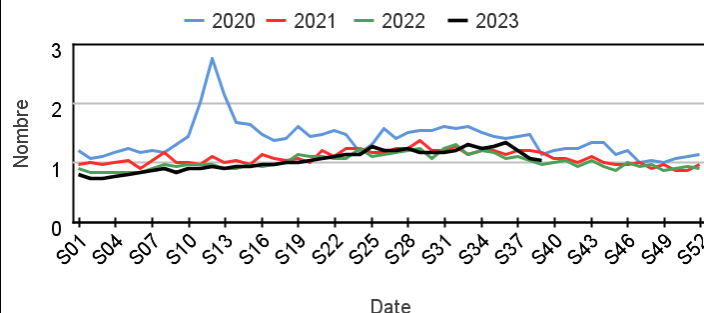
Chez les enfants de moins de 15 ans

Évolution hebdomadaire des proportions d'hospitalisations pour fièvre isolée parmi les hospitalisations toutes causes codées, moins de 15 ans



Chez les adultes de 15 ans ou plus

Évolution hebdomadaire des proportions d'hospitalisations pour fièvre isolée parmi les hospitalisations toutes causes codées, 15 ans ou plus

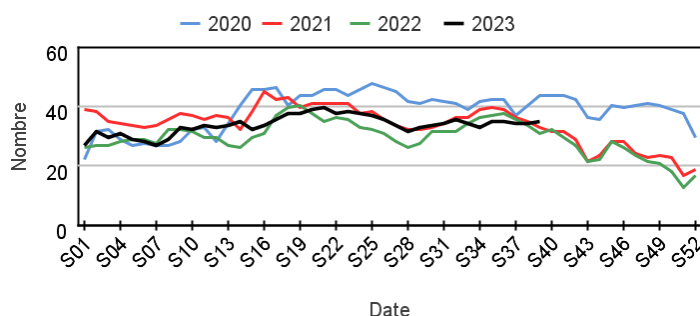


Fréquentation des urgences liée à un traumatisme

Passages pour traumatisme par rapport aux 3 années précédentes

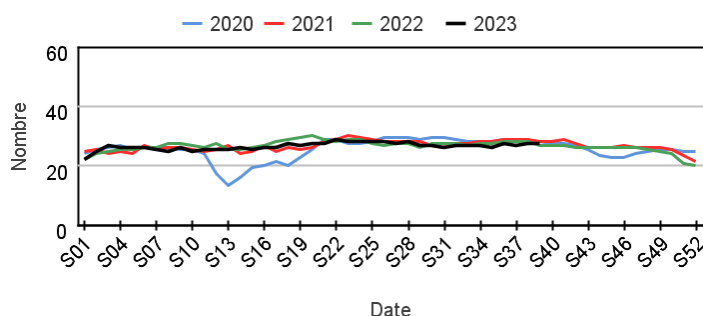
Chez les enfants de moins de 15 ans

Évolution hebdomadaire des proportions de passages pour traumatisme parmi les passages codés, moins de 15 ans



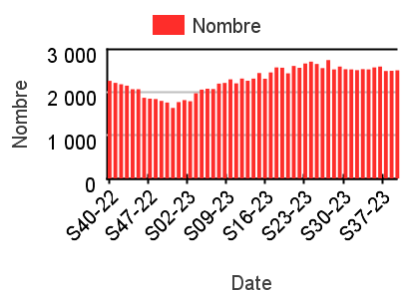
Chez les adultes de 15 ans ou plus

Évolution hebdomadaire des proportions de passages pour traumatisme parmi les passages codés, 15 ans ou plus

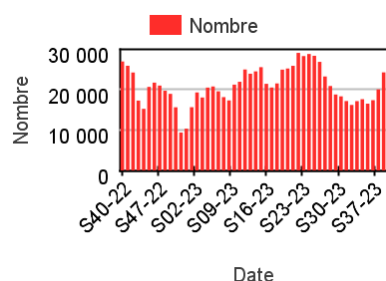


Nombre hebdomadaire de passages pour traumatisme

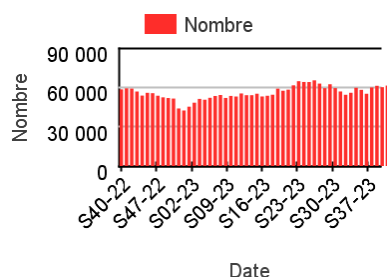
Chez les enfants de moins de 2 ans



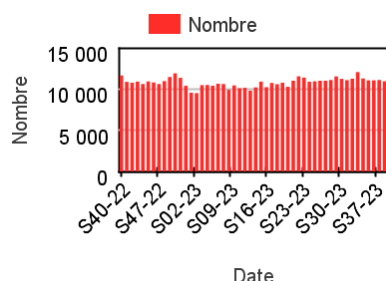
Chez les enfants de 2-14 ans



Chez les adultes de 15-74 ans



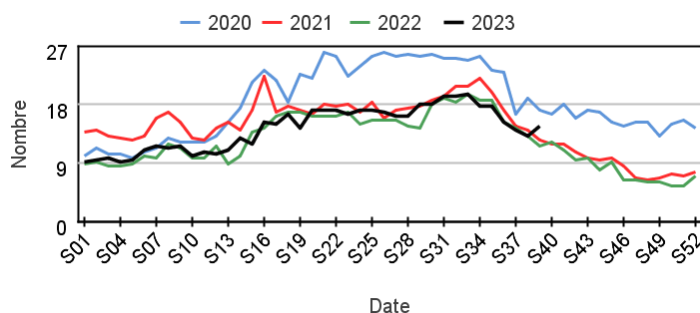
Chez les adultes 75 ans ou plus



Hospitalisations pour traumatisme par rapport aux 3 années précédentes

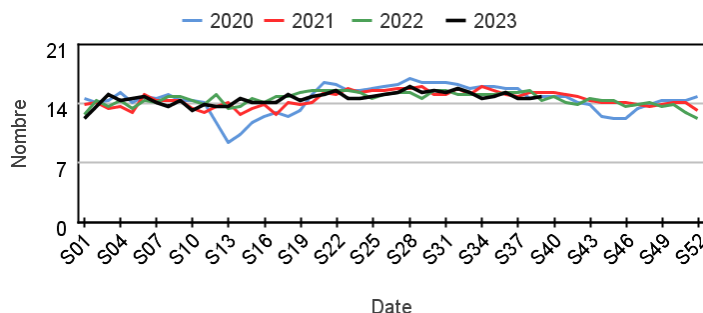
Chez les enfants de moins de 15 ans

Évolution hebdomadaire des proportions d'hospitalisations pour traumatisme parmi les hospitalisations toutes causes codées, moins de 15 ans



Chez les adultes de 15 ans ou plus

Évolution hebdomadaire des proportions d'hospitalisations pour traumatisme parmi les hospitalisations toutes causes codées, 15 ans ou plus

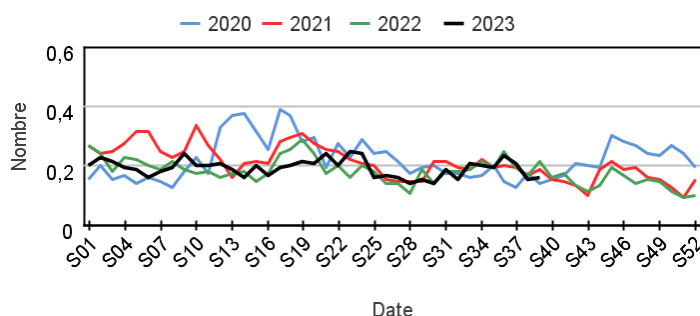


Fréquentation des urgences liée à un geste suicidaire

Passages pour geste suicidaire par rapport aux 3 années précédentes

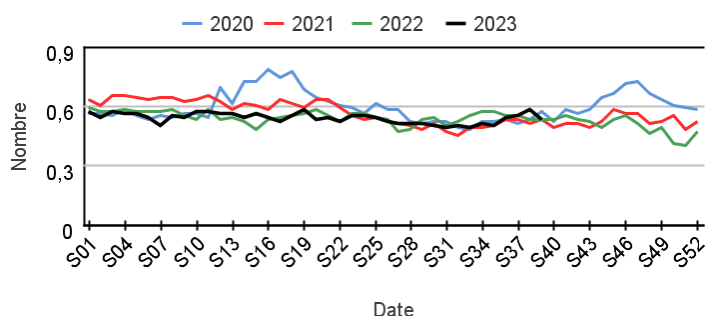
Chez les enfants de moins de 15 ans

Évolution hebdomadaire des proportions de passages pour geste suicidaire parmi les passages codés, moins de 15 ans



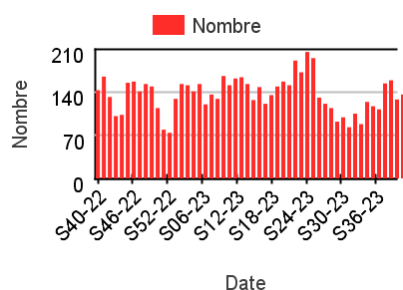
Chez les adultes de 15 ans ou plus

Évolution hebdomadaire des proportions de passages pour geste suicidaire parmi les passages codés, 15 ans ou plus

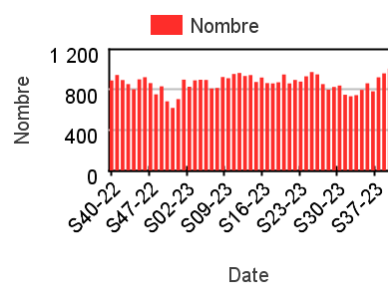


Nombre hebdomadaire de passages pour geste suicidaire

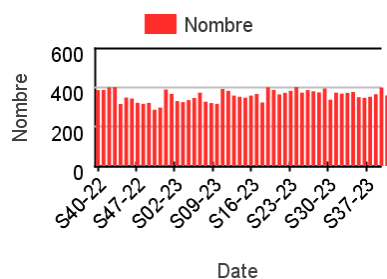
Chez les enfants de moins de 15 ans



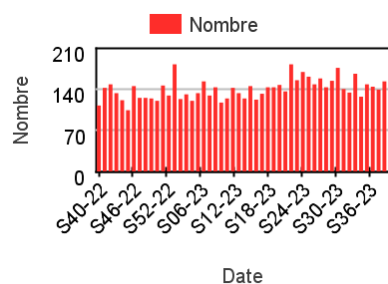
Chez les adultes de 15-44 ans



Chez les adultes de 45-64 ans



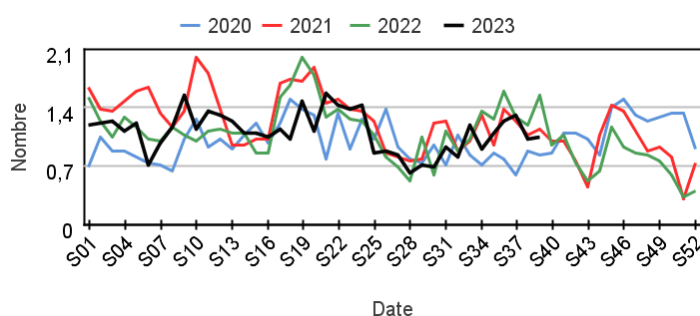
Chez les adultes 65 ans ou plus



Hospitalisations pour geste suicidaire par rapport aux 3 années précédentes

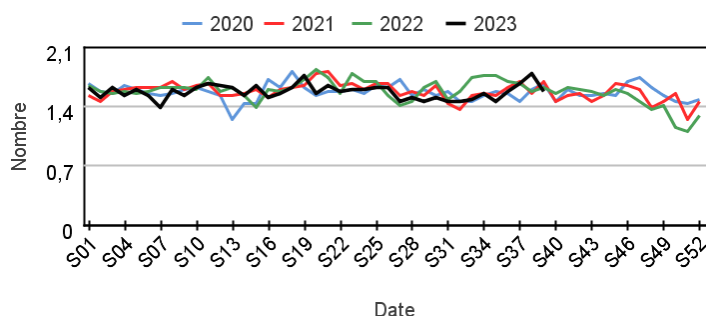
Chez les enfants de moins de 15 ans

Évolution hebdomadaire des proportions d'hospitalisations pour geste suicidaire parmi les hospitalisations toutes causes codées, moins de 15 ans



Chez les adultes de 15 ans ou plus

Évolution hebdomadaire des proportions d'hospitalisations pour geste suicidaire parmi les hospitalisations toutes causes codées, 15 ans ou plus

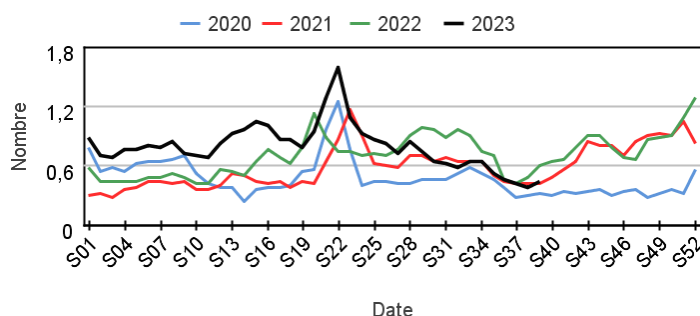


Fréquentation des urgences liée à une conjonctivite

Passages pour conjonctivite par rapport aux 3 années précédentes

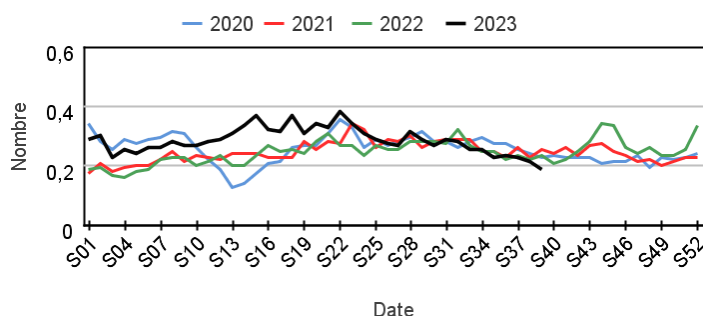
Chez les enfants de moins de 15 ans

Évolution hebdomadaire des proportions de passages pour conjonctivite parmi les passages codés, moins de 15 ans



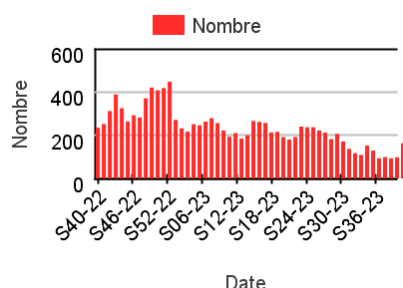
Chez les adultes de 15 ans ou plus

Évolution hebdomadaire des proportions de passages pour conjonctivite parmi les passages codés, 15 ans ou plus

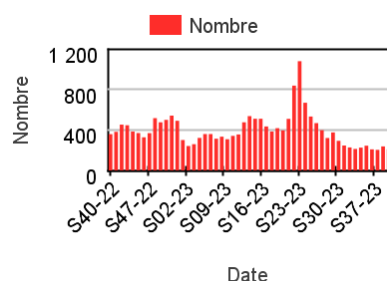


Nombre hebdomadaire de passages pour conjonctivite

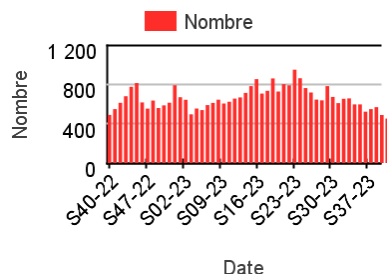
Chez les enfants de moins de 2 ans



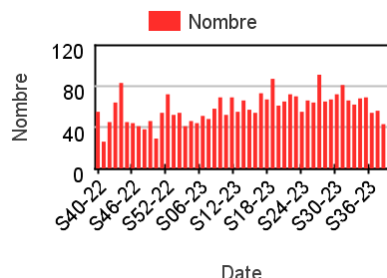
Chez les enfants de 2-14 ans



Chez les adultes de 15-74 ans



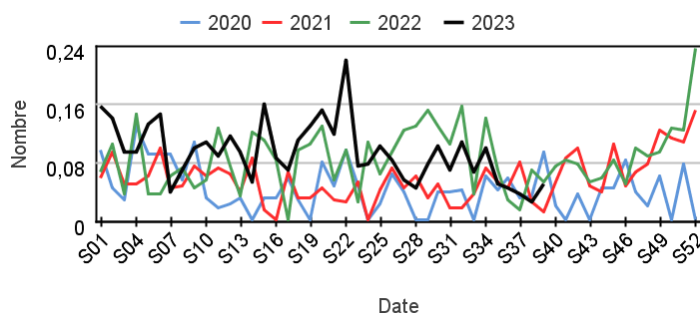
Chez les adultes de 75 ans ou plus



Hospitalisations pour conjonctivite par rapport aux 3 années précédentes

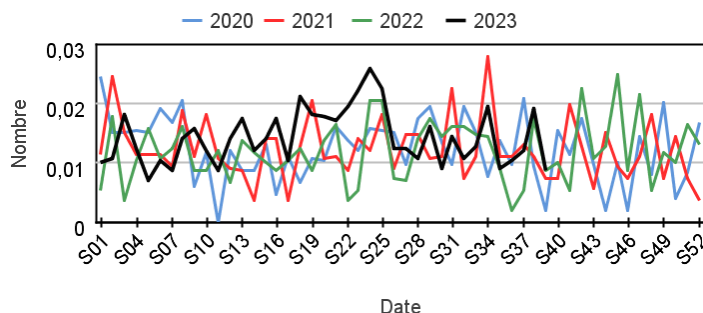
Chez les enfants de moins de 15 ans

Évolution hebdomadaire des proportions d'hospitalisations pour conjonctivite parmi les hospitalisations toutes causes codées, moins de 15 ans



Chez les adultes de 15 ans ou plus

Évolution hebdomadaire des proportions d'hospitalisations pour conjonctivite parmi les hospitalisations toutes causes codées, 15 ans ou plus

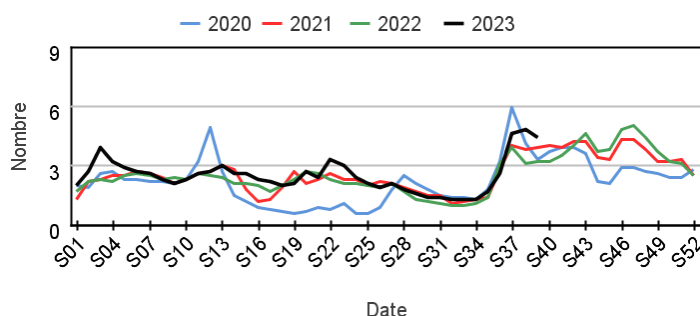


Fréquentation des urgences liée à une crise d'asthme

Passages pour crise d'asthme par rapport aux 3 années précédentes

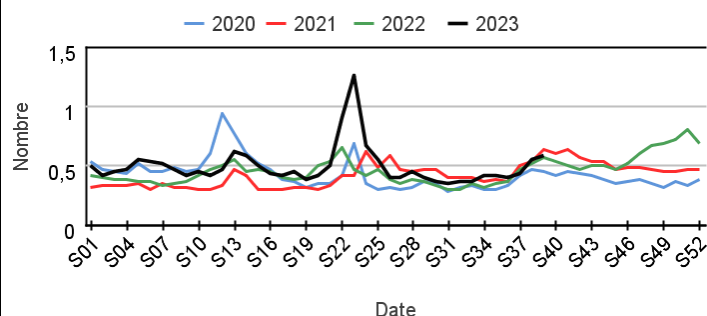
Chez les enfants de moins de 15 ans

Évolution hebdomadaire des proportions de passages pour crise d'asthme parmi les passages codés, moins de 15 ans



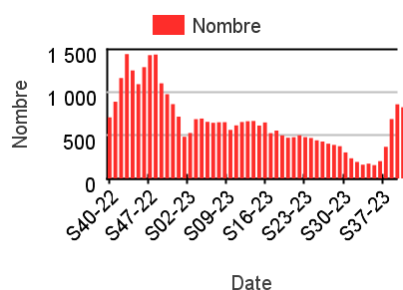
Chez les adultes de 15 ans ou plus

Évolution hebdomadaire des proportions de passages pour crise d'asthme parmi les passages codés, 15 ans ou plus

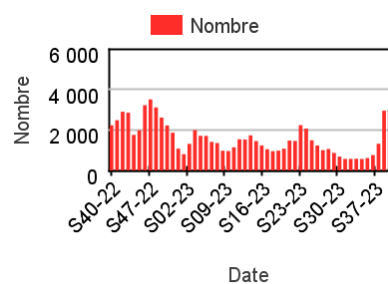


Nombre hebdomadaire de passages pour crise d'asthme

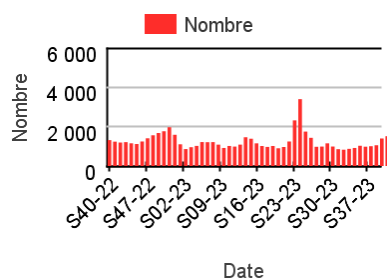
Chez les enfants de moins de 2 ans



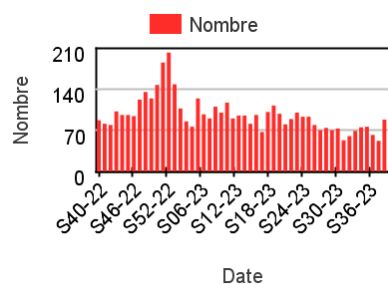
Chez les enfants de 2-14 ans



Chez les adultes de 15-74 ans



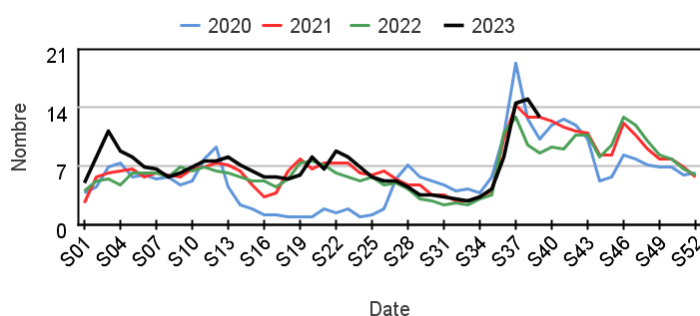
Chez les adultes 75 ans ou plus



Hospitalisations pour crise d'asthme par rapport aux 3 années précédentes

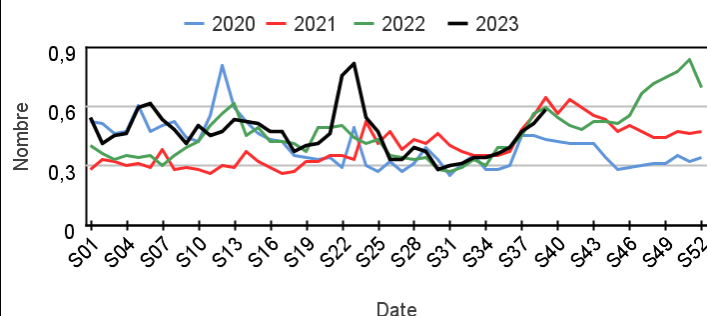
Chez les enfants de moins de 15 ans

Évolution hebdomadaire des proportions d'hospitalisations pour crise d'asthme parmi les hospitalisations toutes causes codées, moins de 15 ans



Chez les adultes de 15 ans ou plus

Évolution hebdomadaire des proportions d'hospitalisations pour crise d'asthme parmi les hospitalisations toutes causes codées, 15 ans ou plus

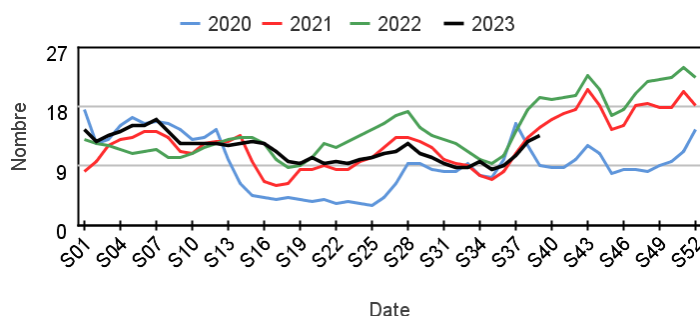


Fréquentation des urgences liée à une **pathologie de la sphère ORL**

Passages pour pathologie de la sphère ORL par rapport aux 3 années précédentes

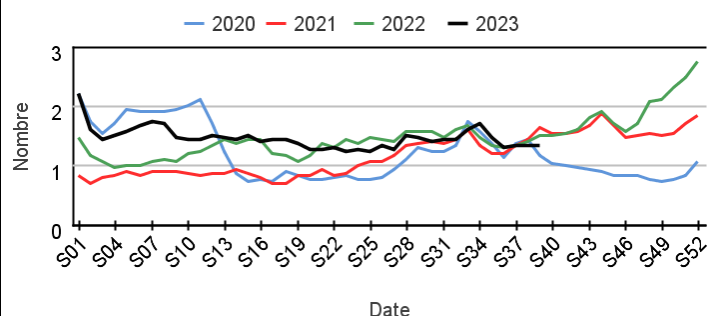
Chez les enfants de moins de 15 ans

Évolution hebdomadaire des proportions de passages pour infection ORL parmi les passages codés, moins de 15 ans



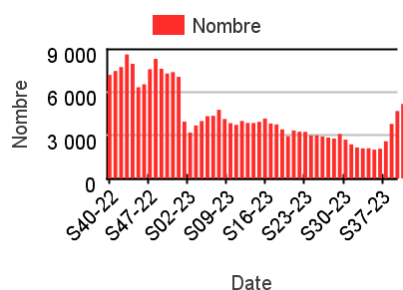
Chez les adultes de 15 ans ou plus

Évolution hebdomadaire des proportions de passages pour infection ORL parmi les passages codés, 15 ans ou plus

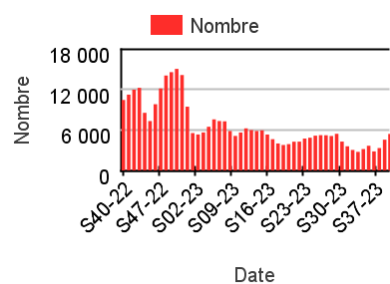


Nombre hebdomadaire de passages pour pathologie de la sphère ORL

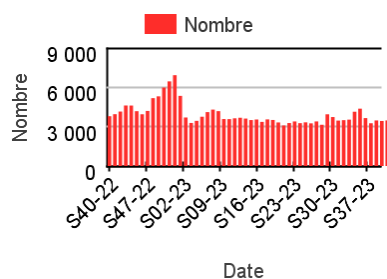
Chez les enfants de moins de 2 ans



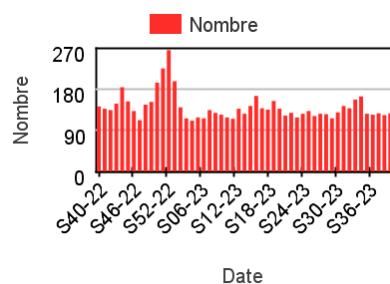
Chez les enfants de 2-14 ans



Chez les adultes de 15-74 ans



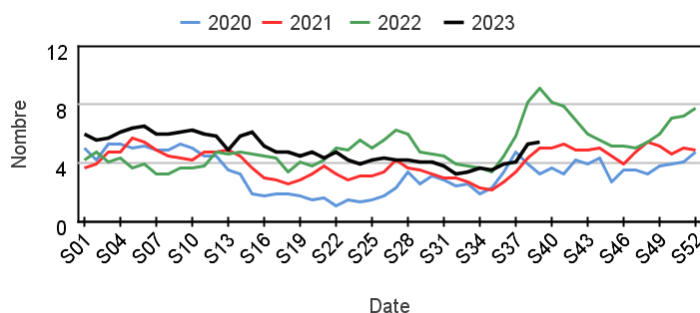
Chez les adultes de 75 ans ou plus



Hospitalisations pour pathologie de la sphère ORL par rapport aux 3 années précédentes

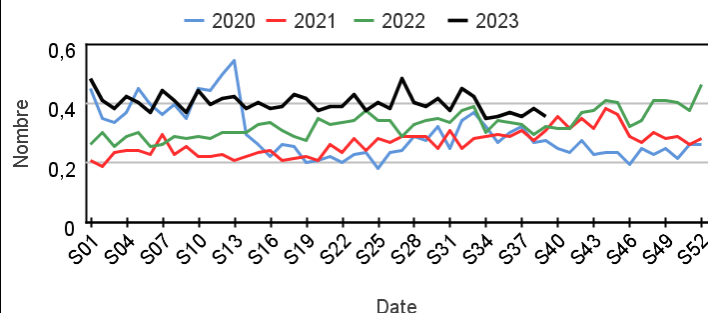
Chez les enfants de moins de 15 ans

Évolution hebdomadaire des proportions d'hospitalisations pour infection ORL parmi les hospitalisations toutes causes codées, moins de 15 ans



Chez les adultes de 15 ans ou plus

Évolution hebdomadaire des proportions d'hospitalisations pour infection ORL parmi les hospitalisations toutes causes codées, 15 ans ou plus

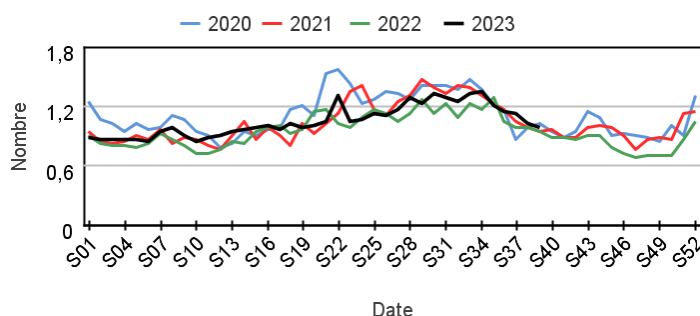


Fréquentation des urgences liée à une allergie

Passages pour allergie par rapport aux 3 années précédentes

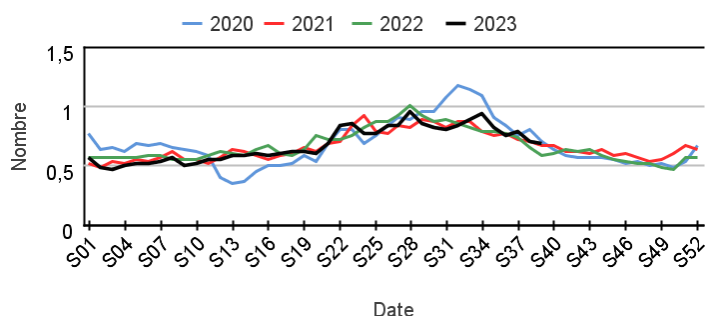
Chez les enfants de moins de 15 ans

Évolution hebdomadaire des proportions de passages pour allergie parmi les passages codés, moins de 15 ans



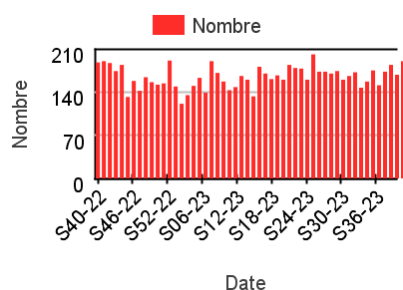
Chez les adultes de 15 ans ou plus

Évolution hebdomadaire des proportions de passages pour allergie parmi les passages codés, 15 ans ou plus

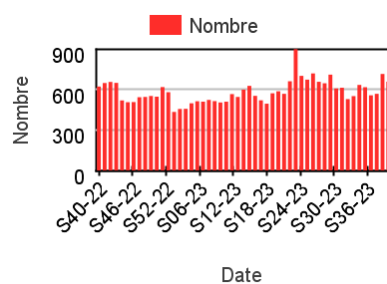


Nombre hebdomadaire de passages pour allergie

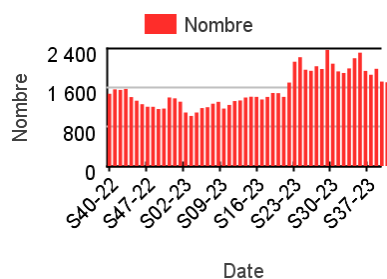
Chez les enfants de moins de 2 ans



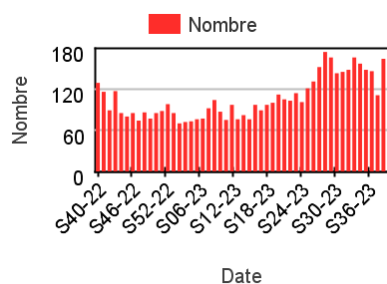
Chez les enfants de 2-14 ans



Chez les adultes de 15-74 ans



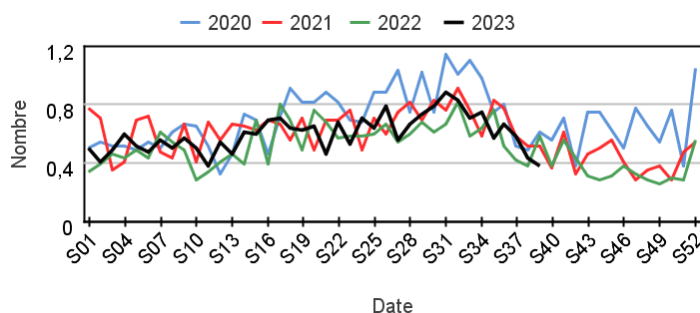
Chez les adultes de 75 ans ou plus



Hospitalisations pour allergie par rapport aux 3 années précédentes

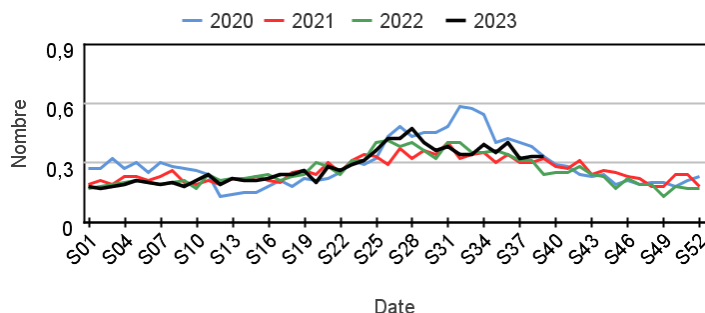
Chez les enfants de moins de 15 ans

Évolution hebdomadaire des proportions d'hospitalisations pour allergie parmi les hospitalisations toutes causes codées, moins de 15 ans



Chez les adultes de 15 ans ou plus

Évolution hebdomadaire des proportions d'hospitalisations pour allergie parmi les hospitalisations toutes causes codées, 15 ans ou plus

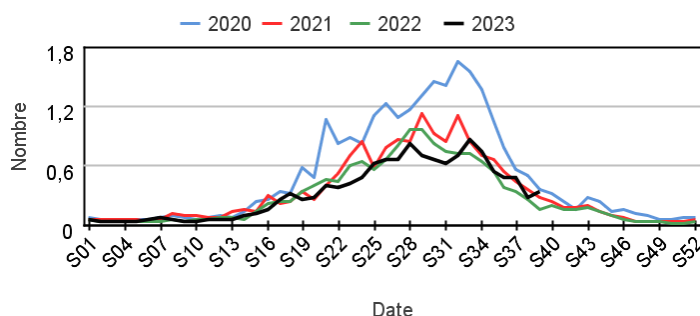


Fréquentation des urgences liée à une Piqûres d'insecte

Passages pour piqûres d'insecte par rapport aux 3 années précédentes

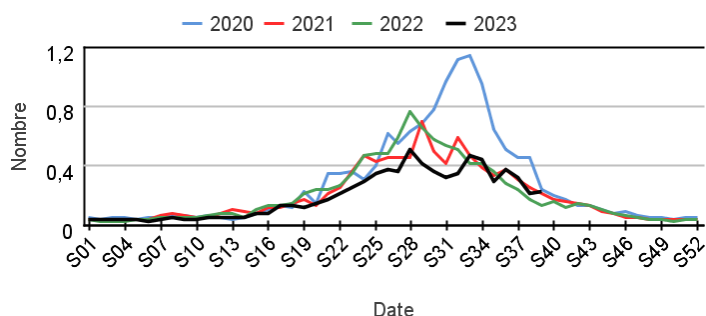
Chez les enfants de moins de 15 ans

Évolution hebdomadaire des proportions de passages pour piqûre d'insecte parmi les passages codés, moins de 15 ans



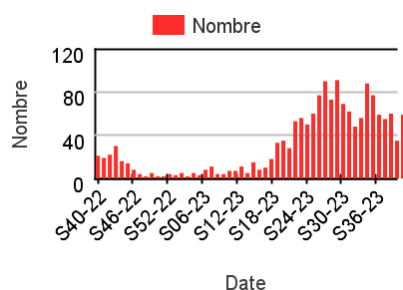
Chez les adultes de 15 ans ou plus

Évolution hebdomadaire des proportions de passages pour piqûre d'insecte parmi les passages codés, 15 ans ou plus

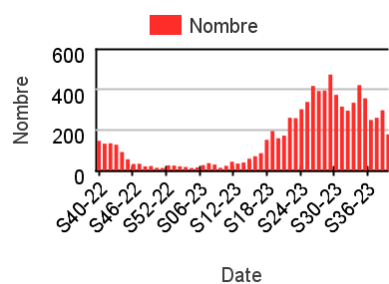


Nombre hebdomadaire de passages pour piqûres d'insecte

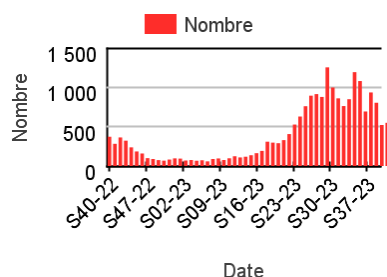
Chez les enfants de moins de 2 ans



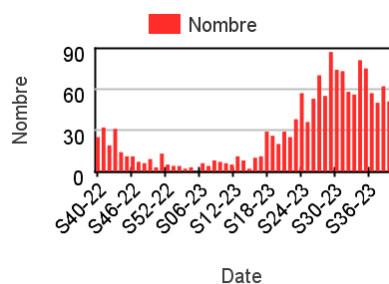
Chez les enfants de 2-14 ans



Chez les adultes de 15-74 ans



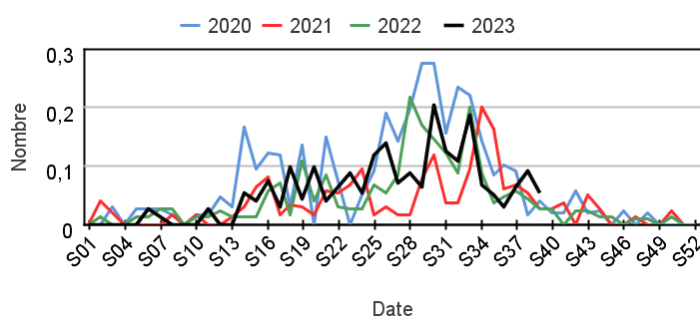
Chez les adultes de 75 ans ou plus



Hospitalisations pour piqûres d'insecte par rapport aux 3 années précédentes

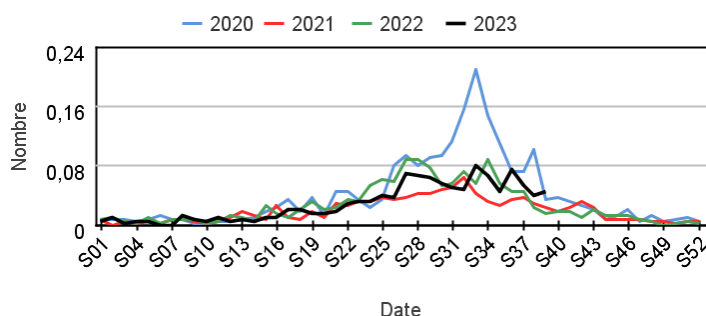
Chez les enfants de moins de 15 ans

Évolution hebdomadaire des proportions d'hospitalisations pour piqûres d'insecte parmi les hospitalisations toutes causes codées, moins de 15 ans



Chez les adultes de 15 ans ou plus

Évolution hebdomadaire des proportions d'hospitalisations pour piqûres d'insecte parmi les hospitalisations toutes causes codées, 15 ans ou plus

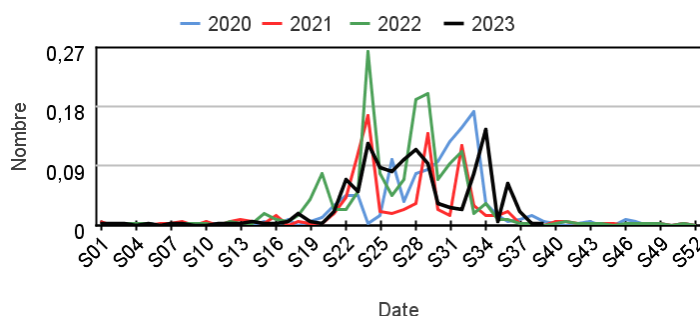


Fréquentation des urgences liée à une **Hyperthermie / Coup de chaleur**

Passages pour hyperthermie / coup de chaleur par rapport aux 3 années précédentes

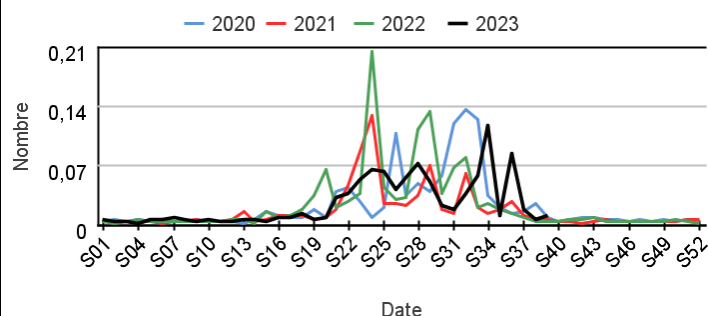
Chez les enfants de moins de 15 ans

Évolution hebdomadaire des proportions de passages pour hyperthermie / coup de chaleur parmi les passages codés, moins de 15 ans



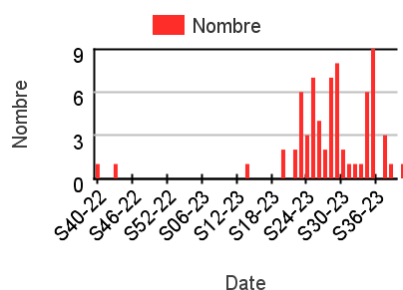
Chez les adultes de 15 ans ou plus

Évolution hebdomadaire des proportions de passages pour hyperthermie / coup de chaleur parmi les passages codés, 15 ans ou plus

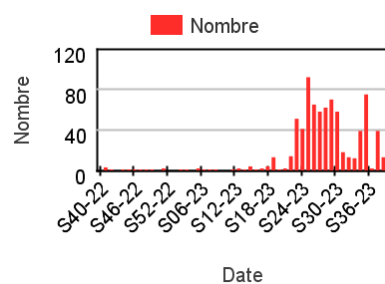


Nombre hebdomadaire de passages pour hyperthermie / coup de chaleur

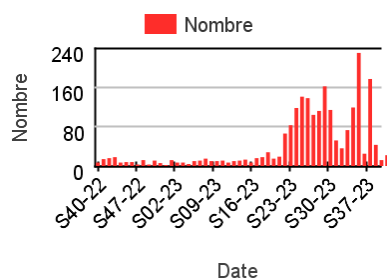
Chez les enfants de moins de 2 ans



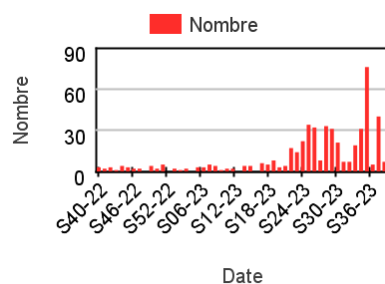
Chez les enfants de 2-14 ans



Chez les adultes de 15-74 ans



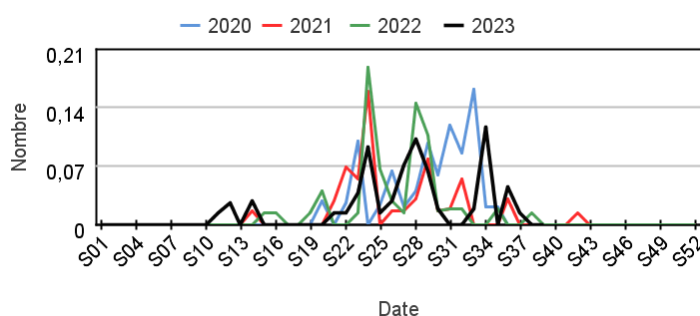
Chez les adultes de 75 ans ou plus



Hospitalisations pour hyperthermie / coup de chaleur par rapport aux 3 années précédentes

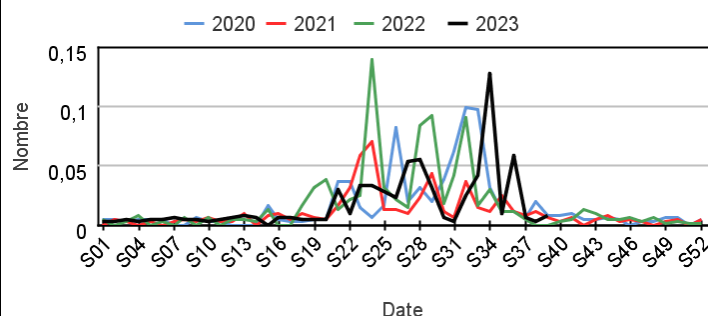
Chez les enfants de moins de 15 ans

Évolution hebdomadaire des proportions d'hospitalisations pour hyperthermie / coup de chaleur parmi les hospitalisations toutes causes codées, moins de 15 ans



Chez les adultes de 15 ans ou plus

Évolution hebdomadaire des proportions d'hospitalisations pour hyperthermie / coup de chaleur parmi les hospitalisations toutes causes codées, 15 ans ou plus

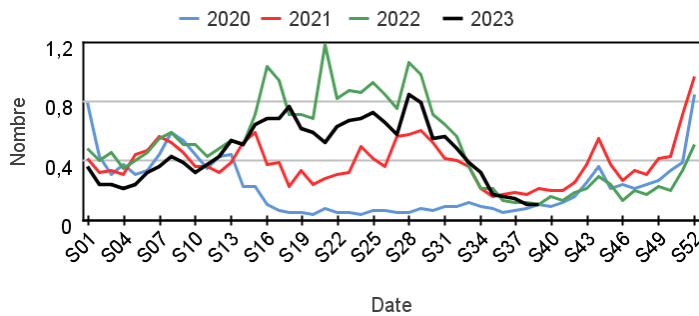


Fréquentation des urgences liée à une varicelle

Passages pour varicelle par rapport aux 3 années précédentes

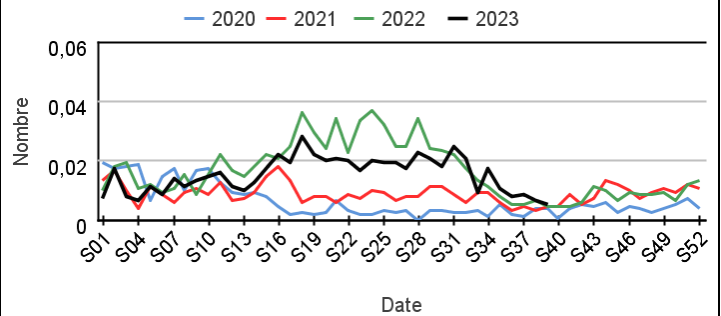
Chez les enfants de moins de 15 ans

Évolution hebdomadaire des proportions de passages pour varicelle parmi les passages codés, moins de 15 ans



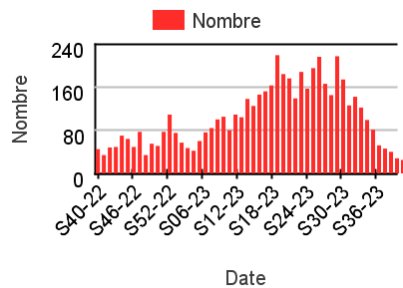
Chez les adultes de 15 ans ou plus

Évolution hebdomadaire des proportions de passages pour varicelle parmi les passages codés, 15 ans ou plus

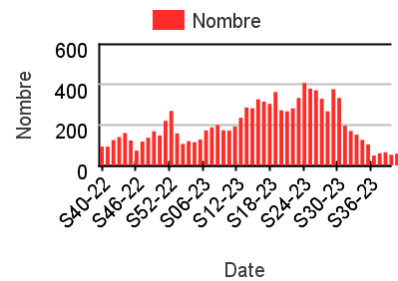


Nombre hebdomadaire de passages pour varicelle

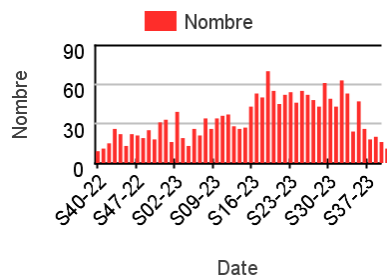
Chez les enfants de moins de 2 ans



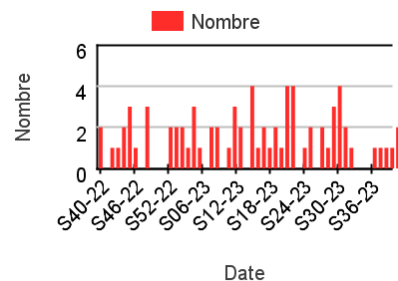
Chez les enfants de 2-14 ans



Chez les adultes de 15-74 ans



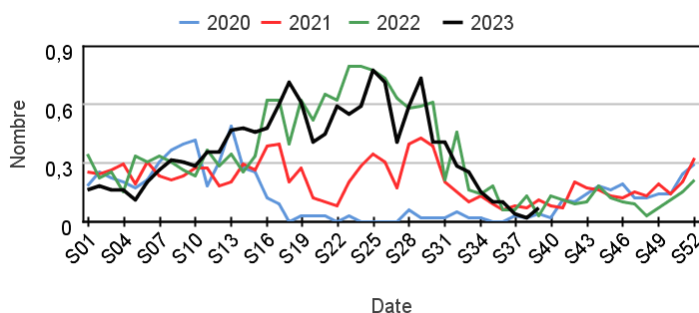
Chez les adultes de 75 ans ou plus



Hospitalisations pour varicelle par rapport aux 3 années précédentes

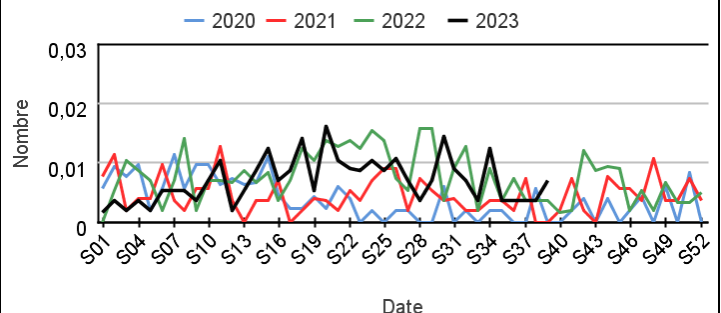
Chez les enfants de moins de 15 ans

Évolution hebdomadaire des proportions d'hospitalisations pour varicelle parmi les hospitalisations toutes causes codées, moins de 15 ans



Chez les adultes de 15 ans ou plus

Évolution hebdomadaire des proportions d'hospitalisations pour varicelle parmi les hospitalisations toutes causes codées, 15 ans ou plus

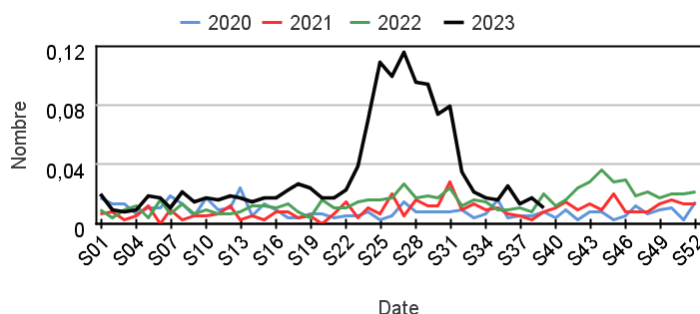


Fréquentation des urgences liée à une **méningite virale**

Passages pour méningite virale par rapport aux 3 années précédentes

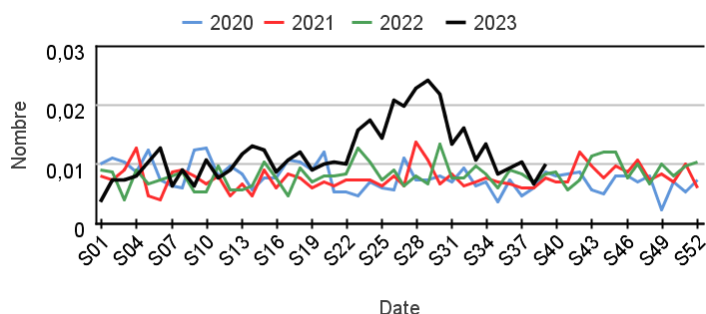
Chez les enfants de moins de 15 ans

Évolution hebdomadaire des proportions de passages pour méningite virale parmi les passages codés, moins de 15 ans



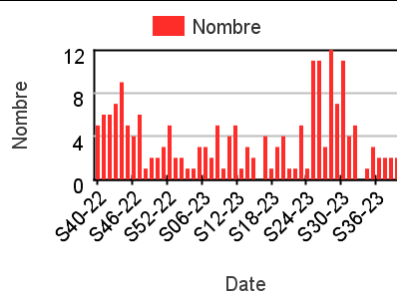
Chez les adultes de 15 ans ou plus

Évolution hebdomadaire des proportions de passages pour méningite virale parmi les passages codés, 15 ans ou plus

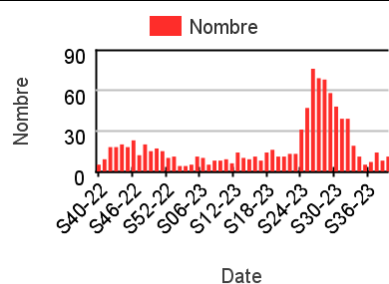


Nombre hebdomadaire de passages pour méningite virale

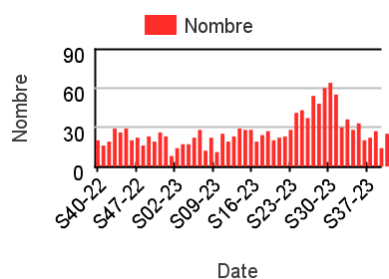
Chez les enfants de moins de 2 ans



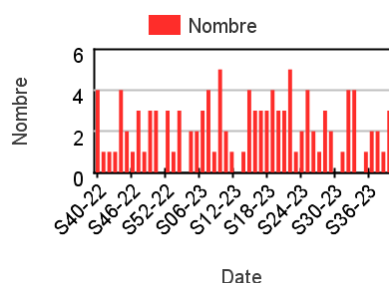
Chez les enfants de 2-14 ans



Chez les adultes de 15-74 ans



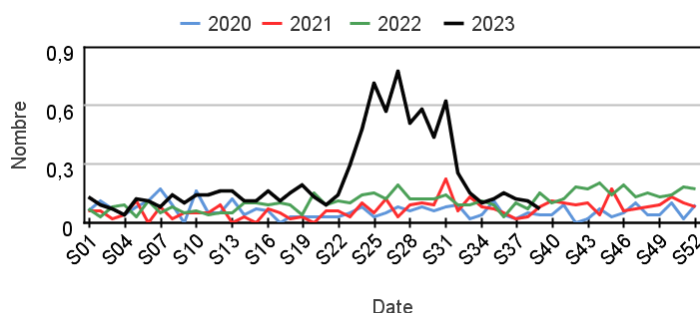
Chez les adultes de 75 ans ou plus



Hospitalisations pour méningite virale par rapport aux 3 années précédentes

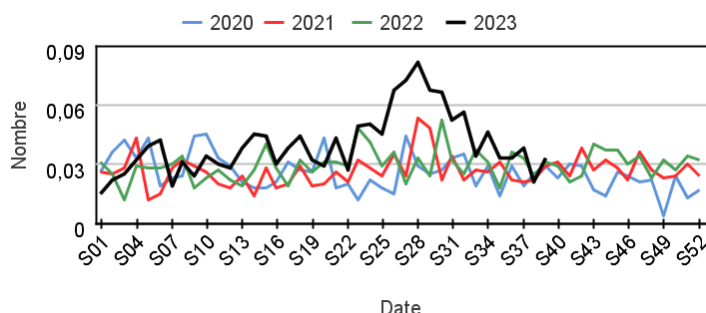
Chez les enfants de moins de 15 ans

Évolution hebdomadaire des proportions d'hospitalisations pour méningite virale parmi les hospitalisations toutes causes codées, moins de 15 ans



Chez les adultes de 15 ans ou plus

Évolution hebdomadaire des proportions d'hospitalisations pour méningite virale parmi les hospitalisations toutes causes codées, 15 ans ou plus

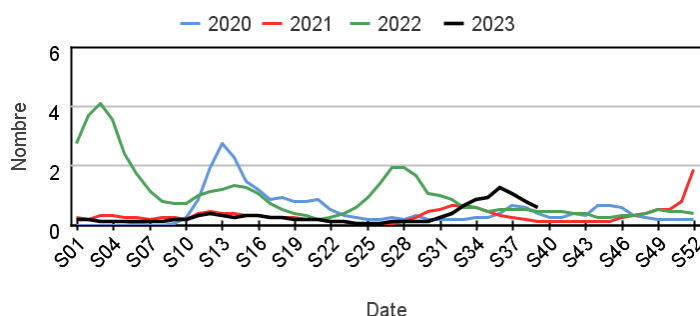


Fréquentation des urgences liée à une suspicion de COVID-19

Passages pour suspicion de COVID-19 par rapport aux 3 années précédentes

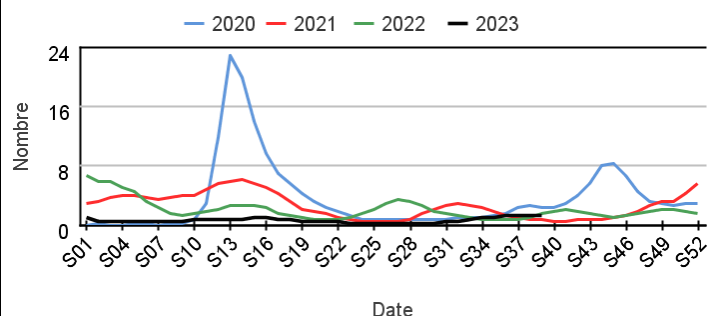
Chez les enfants de moins de 15 ans

Évolution hebdomadaire des proportions de passages pour suspicion de COVID-19 parmi les passages codés, moins de 15 ans



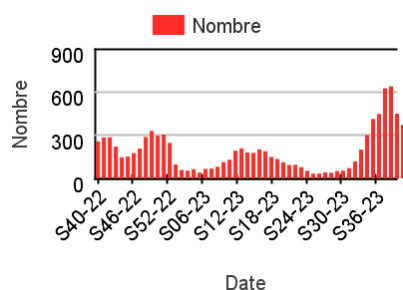
Chez les adultes de 15 ans ou plus

Évolution hebdomadaire des proportions de passages pour suspicion de COVID-19 parmi les passages codés, 15 ans ou plus

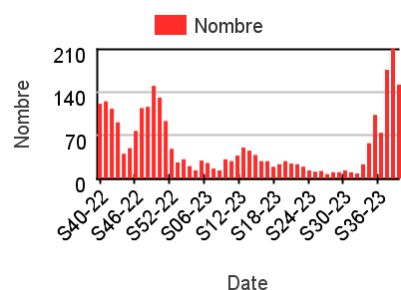


Nombre hebdomadaire de passages pour suspicion de COVID-19

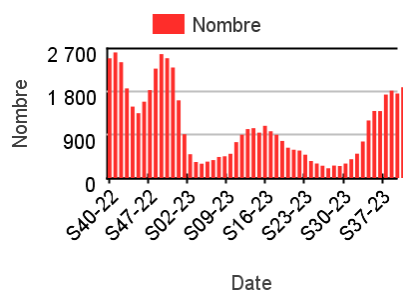
Chez les enfants de moins de 2 ans



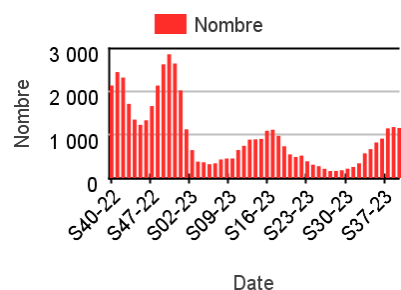
Chez les enfants de 2-14 ans



Chez les adultes de 15-74 ans



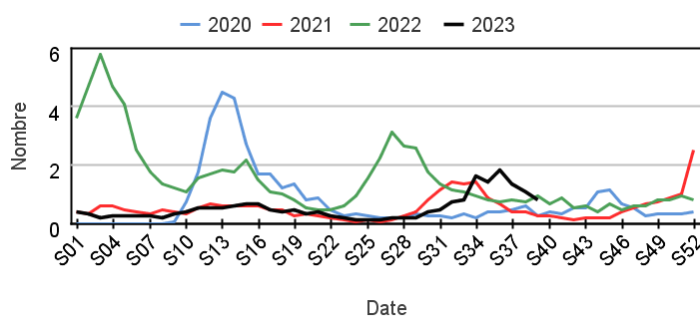
Chez les adultes 75 ans ou plus



Hospitalisations pour suspicion de COVID-19 par rapport aux 3 années précédentes

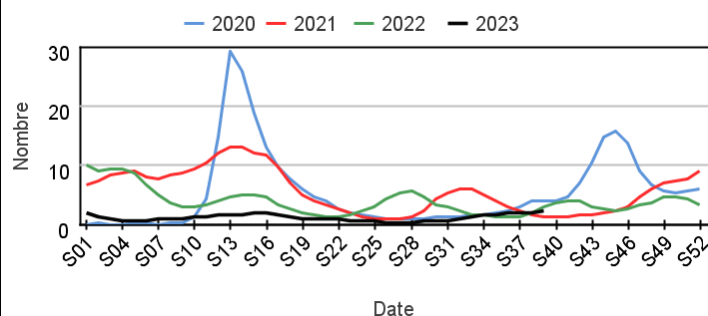
Chez les enfants de moins de 15 ans

Évolution hebdomadaire des proportions d'hospitalisations pour suspicion de COVID-19 parmi les hospitalisations toutes causes codées, moins de 15 ans



Chez les adultes de 15 ans ou plus

Évolution hebdomadaire des proportions d'hospitalisations pour suspicion de COVID-19 parmi les hospitalisations toutes causes codées, 15 ans ou plus



Directrice de la publication
Dr Caroline Semaille

Santé Publique France

Comité De Rédaction

Dr Céline CASERIO-
SCHÖNEMANN

Anne FOUILLET

Cécile FORGEOT

Isabelle PONTAIS

Jérôme NAUD

Gaëlle PEDRONO

Delphine JEZEWSKI-SERRA

Dr Bernadette VERRAT

Yann LE STRAT, responsable de
la direction DATA

Diffusion

Santé publique France

12 rue du Val d'Osne

94415 Saint-Maurice Cedex

Tél. : 01 41 79 67 00

Contact :

<https://www.santepubliquefrance.fr/nous-contacter>

Retrouvez nous sur :

www.santepubliquefrance.fr

| En savoir plus |

Consulter le site [Santé publique France](http://www.santepubliquefrance.fr)

Pour les indicateurs régionaux :

- [Consulter les PE des Cires](#)

| Remerciements |

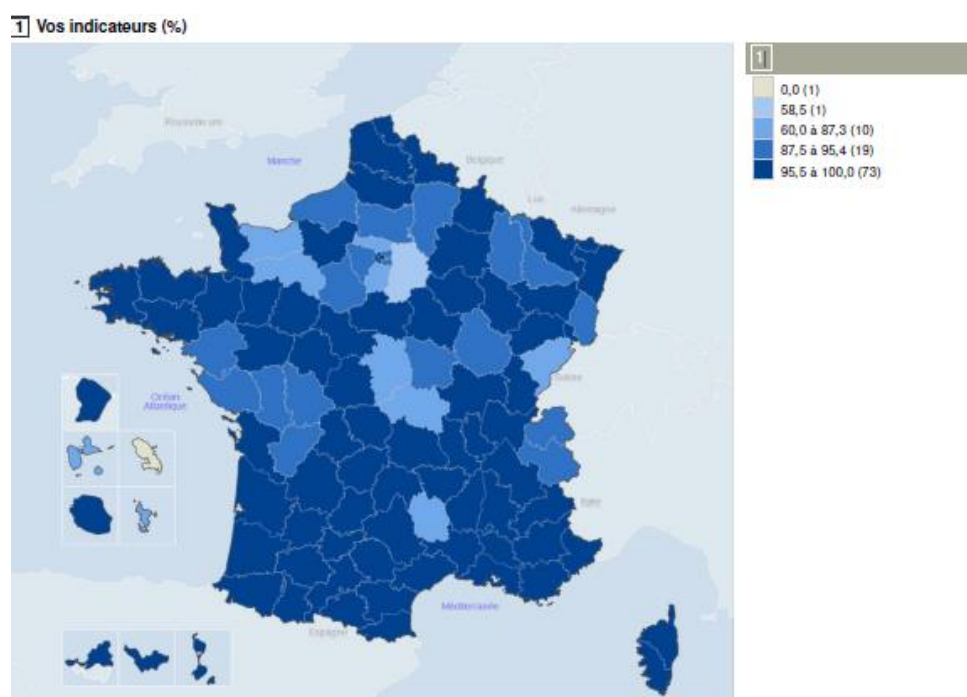
Nous remercions l'ensemble de nos partenaires contribuant à la surveillance syndromique par le réseau OSCOUR® :

- les établissements adhérant au réseau OSCOUR®
- la Société Française de Médecine d'Urgence (SFMU)
- les concentrateurs régionaux de Résumés de passage aux urgences (RPU), notamment les Observatoires régionaux des urgences
- la Fédération des Observatoires régionaux des urgences (FEDORU)

| Représentativité du réseau OSCOUR® |

690 services d'urgences

Couverture nationale : environ 94,5% des passages aux urgences de France



**Représentativité* du réseau OSCOUR
par rapport à la SAE (statistique annuelle des établissements)
(* en % de passages aux urgences)**

Sources : Données OSCOUR®, Géodes