

#### Synthèse :

**En semaine 37 (du 11 au 17 septembre 2023)**, 2<sup>ème</sup> semaine après la rentrée scolaire, l'activité des urgences était en forte hausse chez les enfants (+23% soit +16 771 passages et +18% soit +1 385 hospitalisations après passages) et stables chez les adultes.

Après une semaine de hausse dans toutes les classes d'âge (S36), **les passages pour suspicion de COVID-19** sont en hausse chez les 2-14 ans (212 passages vs 182 en S36 soit +16%) et stables dans les autres classes d'âge.

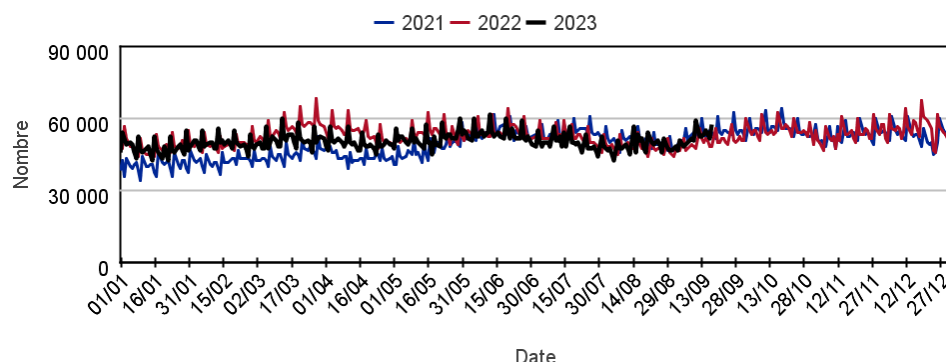
**Chez les enfants, en lien avec la rentrée scolaire**, on notait les hausses suivantes : **scarlatine**, **dyspnée/insuffisance respiratoire**, **allergie** et **traumatisme** chez les 2-14 ans (+116%, +54%, +27% et +21% respectivement), **asthme**, **pathologies ORL** et **douleur abdominale** chez les moins de 15 ans (+71%, +42% et +20% respectivement) ainsi que **bronchiolite** chez les moins de 2 ans (+84% soit +393 passages).

On constate une hausse des passages pour **manifestation neurologique** (regroupant les diagnostics de céphalée/migraine/vertige/épilepsie) chez les 2-14 ans (+24% soit +155 passages) et chez les 15-74 ans (+8% soit +581 passages), qui fluctuent dans des niveaux comparables aux années précédentes.

**Chez les adultes**, on retient une hausse des passages pour **douleur thoracique** (+8% soit +819 passages).

Dans le contexte de la **coupe du monde de Rugby**, qui a démarré le 8 septembre dernier, aucune variation inhabituelle dans les indicateurs surveillés n'a été observée.

**Figure 1 : Nombre quotidien de passages aux urgences du réseau OSCOUR®, tous âges**



**Tableau 1 : Nombre hebdomadaire de passages aux urgences toutes causes codées, par classe d'âges**

	< 15 ans	15-74 ans	75 ans et plus
S34-23	59 489	216 560	48 816
S35-23	58 962	207 307	48 371
S36-23	66 264	215 581	48 270
S37-23	79 861	221 746	47 962

**Tableau 2 : Nombre de passages aux urgences pour les 10 pathologies les plus fréquentes, tous âges confondus**

Pathologie	Semaine	Semaine précédente	Variation
TRAUMATISME (Diag SAU)	99 532	94 439	5,39%
DOULEURS ABDOMINALES NON SPECIFIQUES (Diag SAU)	17 226	15 899	8,35%
MALAISE (Diag SAU)	12 320	12 980	-5,08%
INFECTIONS ORL (Diag SAU)	12 110	9 413	28,65%
DOULEUR THORACIQUE (Diag SAU)	11 122	10 162	9,45%
DOULEURS ABDOMINALES SPECIFIQUES (Diag SAU)	9 654	9 435	2,32%
NEUROLOGIE AUTRE (Diag SAU)	9 328	8 621	8,20%
INFECTION CUTANEE ET SOUS CUTANEE (Diag SAU)	6 875	6 752	1,82%
INFECTION URINAIRE (Diag SAU)	5 992	6 045	-0,88%
FIEVRE ISOLEE (Diag SAU)	5 009	4 942	1,36%

Le réseau OSCOUR® (Organisation de la surveillance coordonnée des urgences) s'inscrit au sein du système de surveillance syndromique français SurSaUD® (Surveillance Sanitaire des Urgences et des Décès). Ce système a été initié en 2004 avec un objectif de détection d'événements inattendus. Depuis, il a montré ses capacités à répondre à d'autres objectifs de surveillance, tels que : estimer l'impact d'un événement environnemental ou sociétal, surveiller des pathologies en dehors de tout événement, ou détecter précocement un événement sanitaire prédéfini, telle qu'une épidémie saisonnière.

## Indicateurs surveillés

Les indicateurs suivis sont construits à partir du diagnostic principal et des diagnostics associés renseignés dans les Résumés de Passage aux Urgences des services d'urgences de France participant au réseau OSCOUR®.

- **Activité totale aux urgences** : nombre de passages aux urgences toutes causes confondues, nombre d'hospitalisation après passages toutes causes confondues
- **Indicateurs syndromiques basés sur les diagnostics** : pour chaque indicateur : nombre de passages aux urgences, part d'activité dans l'activité toutes causes codées, nombre d'hospitalisations après passage, proportion d'hospitalisation après passage pour l'indicateur dans les hospitalisations après passage toutes causes codées.

Indicateurs présentés dans le bulletin			
Malaise	p 07	Pathologie de la sphère ORL	p 16
Déshydratation	p 08	Allergie	p 17
Vomissements	p 09	Piqûres d'insecte	p 18
Fièvre isolée	p 10	Coup de chaleur	p 19
Traumatisme	p 11	Varicelle	p 20
Geste suicidaire	p 12	Méningite virale	p 21
Conjonctivite	p 13	Suspicion d'infection au COVID-19	p 22
Crise d'asthme	p 14		p 23
Allergie	p 15		

## Méthodologie

- Les graphiques présentant un recul de 3 mois permettent de suivre les évolutions récentes des indicateurs.
- Les indicateurs sont décrits sur un pas de temps quotidien ou hebdomadaire en termes d'effectifs ou de pourcentage par rapport à la fréquentation totale, tous âges confondus et par classe d'âge.
- Les proportions de passages (ou parts d'activité) par classes d'âges pour un indicateur sont calculées sur la base de l'activité totale codée de la classe d'âge (passages pour lesquels au moins un code diagnostic est renseigné).
- Pour les indicateurs « suspicion de COVID-19 » : le nombre cumulé de passages pour suspicion de COVID-19 est calculé à partir du 24/02/2020 (établissements non-constants). En revanche, afin de pouvoir comparer les semaines entre elles, le nombre de passages pour suspicion de COVID-19 sur la semaine écoulée est calculé à partir d'un échantillon d'établissements constant sur le mois écoulé (c'est-à-dire d'établissements ayant transmis des données sans interruption sur cette période).
- Tous les graphiques et tableaux présentant les indicateurs « suspicion de COVID-19 » sont construits à partir d'un échantillon d'établissements constants depuis le 24/02/2020.

### Note relative à l'interprétation des données

L'interprétation de l'ensemble des éléments chiffrés et graphes présentés dans ce document doit tenir compte de la baisse importante du nombre de passages aux urgences tous âges et dans l'ensemble des classes d'âges observé en 2020, notamment sur la période du 1<sup>er</sup> confinement (S12 à S19-2020).

Ainsi dans un contexte d'activité totale en baisse, pour un indicateur donné :

- une part d'activité en hausse sera le reflet : soit d'une augmentation ou d'une stabilisation de l'effectif, soit une diminution de l'effectif moins importante que la diminution de l'activité totale ;
- une part d'activité stable sera le reflet d'une évolution de l'effectif comparable à celle de l'activité totale ;
- une part d'activité en baisse sera le reflet d'une diminution de l'effectif plus importante que celle de l'activité totale.

## Évolution des indicateurs par rapport à la semaine précédente et aux 3 dernières années

**Tableau 3 | Evolution des indicateurs non spécifiques**

Pathologies	Classe d'âge	Evolution*	
		par rapport à la semaine précédente	par rapport aux 3 années précédentes
Malaise	Moins de 15 ans	>	≈
	Plus de 15 ans	<	≈
Déshydratation	Moins de 15 ans	<	≈
	Plus de 15 ans	<	≈
Vomissements	Moins de 15 ans	≈	≈
	Plus de 15 ans	≈	>
Fièvre isolée	Moins de 15 ans	>	≈
	Plus de 15 ans	<	≈
Traumatisme	Moins de 15 ans	>	≈
	Plus de 15 ans	≈	≈
Geste suicidaire	Moins de 15 ans	>	>
	Plus de 15 ans	≈	≈
Conjonctivite	Moins de 15 ans	>	≈
	Plus de 15 ans	≈	<
Crise d'asthme	Moins de 15 ans	>	≈
	Plus de 15 ans	>	≈

**Tableau 4 | Evolution des indicateurs saisonniers**

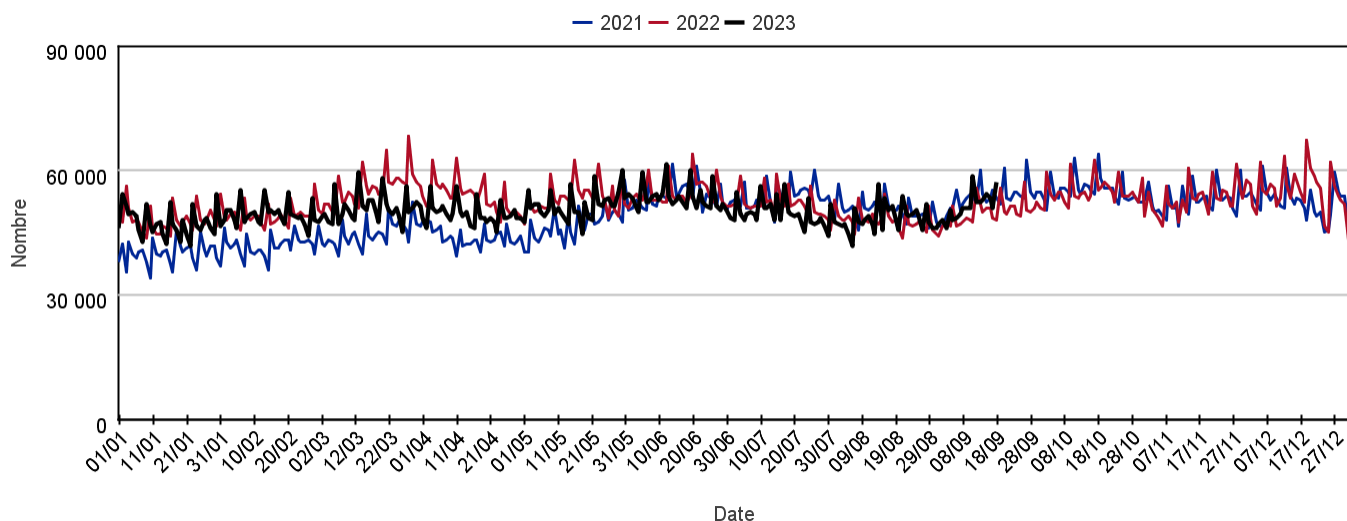
Pathologies	Classe d'âge	Evolution*	
		par rapport à la semaine précédente	par rapport aux 3 années précédentes
Pathologie de la sphère ORL	Moins de 15 ans	>	≈
	Plus de 15 ans	>	≈
Allergie	Moins de 15 ans	>	>
	Plus de 15 ans	>	≈
Piqûres d'insecte	Moins de 15 ans	>	≈
	Plus de 15 ans	<	≈
Coup de chaleur	Moins de 15 ans	<	>
	Plus de 15 ans	<	≈
Varicelle	Moins de 15 ans	≈	≈
	Plus de 15 ans	≈	>
Méningite virale	Moins de 15 ans	<	>
	Plus de 15 ans	>	>
Suspicion d'infection au COVID-19	Moins de 15 ans	>	>
	Plus de 15 ans	≈	≈

(\*) ≈ : similaire > : en augmentation < : en baisse

## Fréquentation totale des urgences

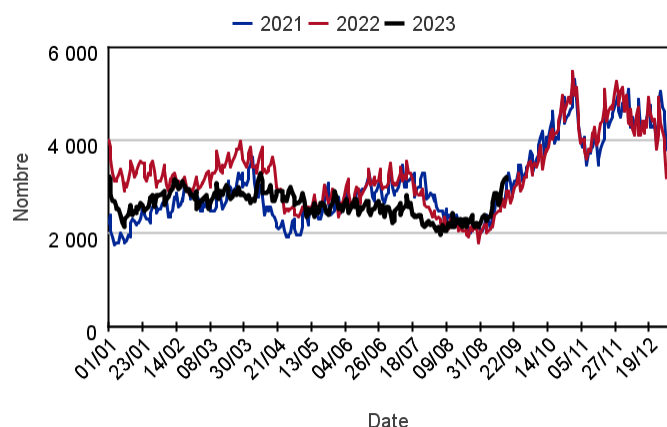
### Par rapport aux 2 années précédentes

Evolution du nombre quotidien de passages aux urgences, tous âges confondus (Source : Santé publique France - OSCOUR®)

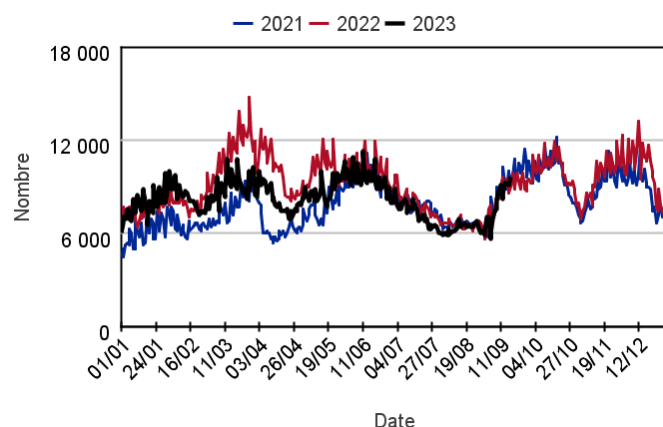


### Par classe d'âge

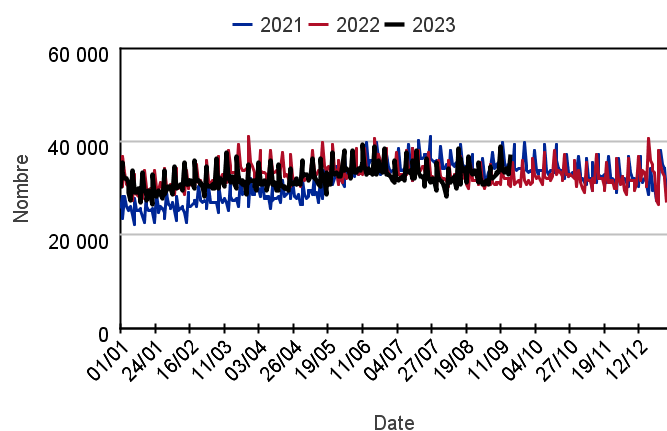
#### Chez les enfants de moins de 2 ans



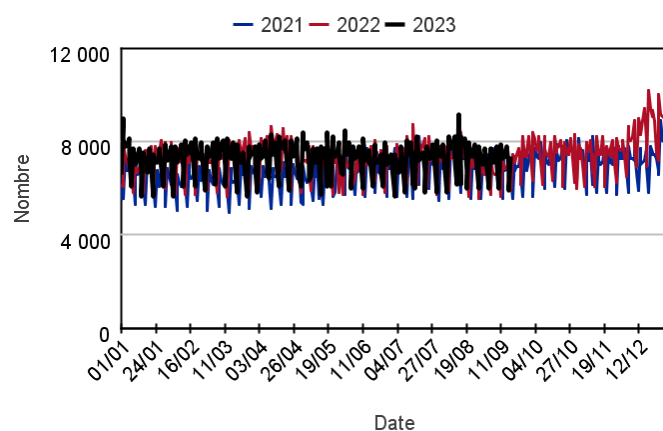
#### Chez les enfants de 2 à 14 ans



#### Chez les adultes de 15 à 74 ans



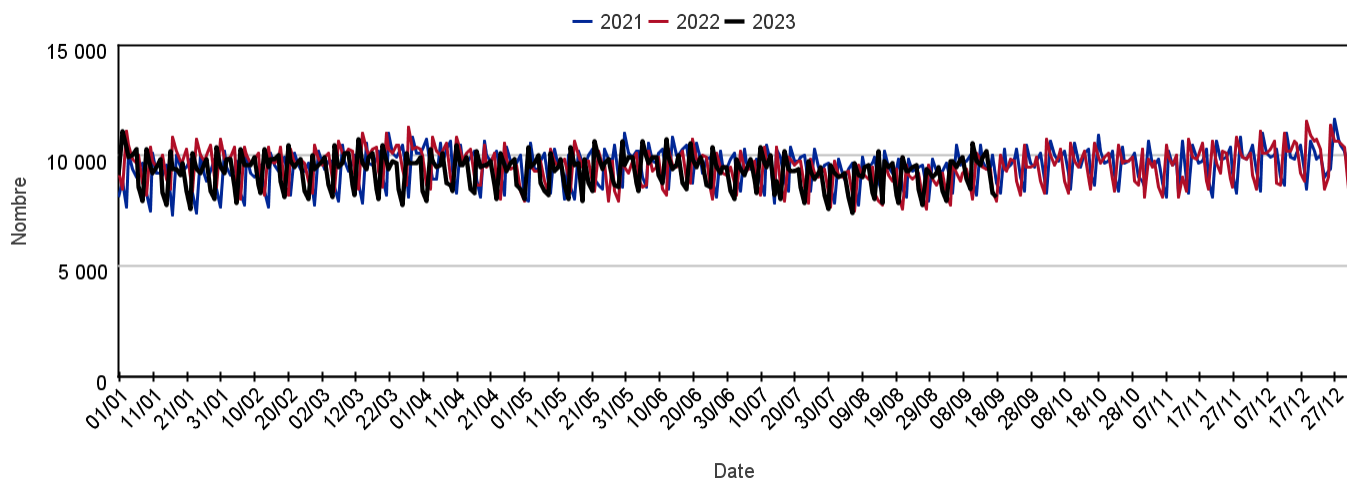
#### Chez les adultes de 75 ans et plus



## Hospitalisations après passages aux urgences

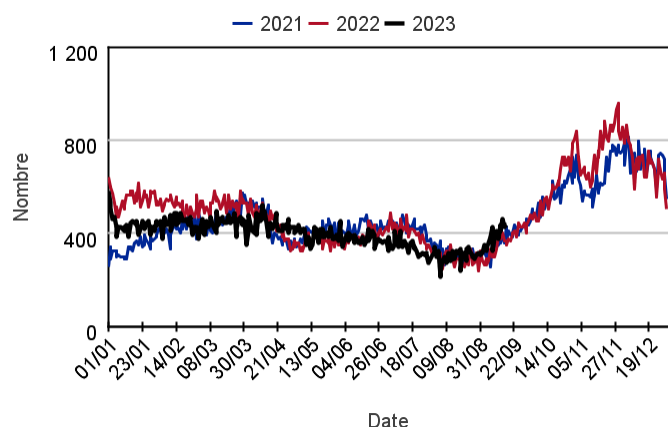
### Par rapport aux 2 années précédentes

Evolution du nombre quotidien d'hospitalisations après passages aux urgences, tous âges confondus sur deux saisons

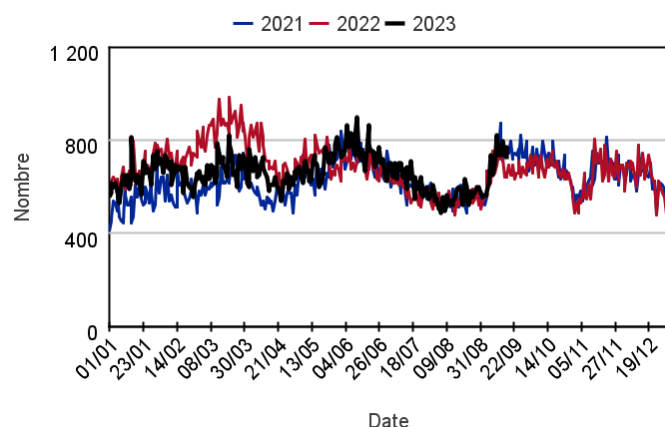


### Par classe d'âge

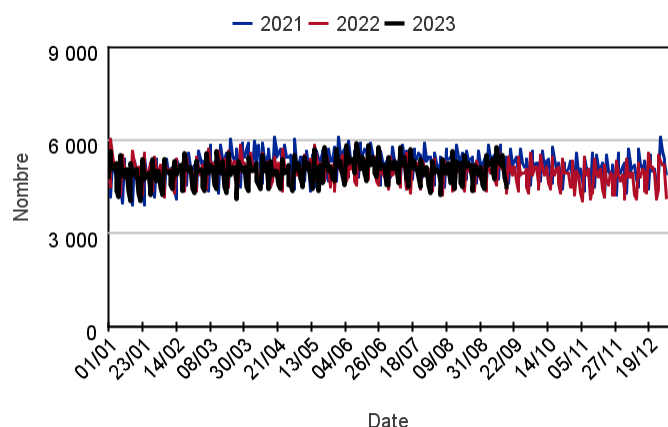
#### Chez les enfants de moins de 2 ans



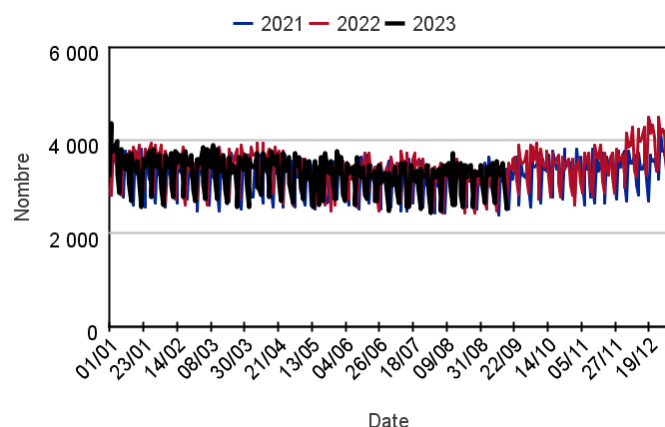
#### Chez les enfants de 2 à 14 ans



#### Chez les adultes de 15 à 74 ans



#### Chez les adultes de 75 ans et plus



### Nombre d'hospitalisations après passages par classe d'âge

	Moins de 2 ans	2-14 ans	15-74 ans	75 ans ou plus	Tous âges
S36-23	2 752,00	4 925,00	39 271,00	23 963,00	70 911,00
S37-23	3 221,00	5 841,00	39 336,00	23 613,00	72 010,00
% Evolution	17,04%	18,60%	,17%	-1,46%	1,55%

## Variation des 10 pathologies les plus fréquentes (Source : Santé publique France – OSCOUR®)

### Variations des 10 pathologies les plus fréquentes chez les moins de 2 ans

Pathologie	Semaine	Semaine précédente	Variation
INFECTIONS ORL (Diag SAU)	3 829	2 607	46,87%
TRAUMATISME (Diag SAU)	2 520	2 517	0,12%
FIEVRE ISOLEE (Diag SAU)	2 079	1 996	4,16%
GASTRO-ENTERITE (Diag SAU)	1 267	1 185	6,92%
BRONCHIOLITE (Diag SAU)	859	466	84,33%
ASTHME (Diag SAU)	690	371	85,98%
CORONAVIRUS (Diag SAU)	641	631	1,58%
DOULEURS ABDOMINALES SPECIFIQUES (Diag SAU)	629	499	26,05%
VOMISSEMENT (Diag SAU)	456	484	-5,79%
INFECTION URINAIRE (Diag SAU)	337	376	-10,37%

### Variations des 10 pathologies les plus fréquentes chez les 2-14 ans

Pathologie	Semaine	Semaine précédente	Variation
TRAUMATISME (Diag SAU)	24 409	20 235	20,63%
INFECTIONS ORL (Diag SAU)	4 661	3 381	37,86%
ASTHME (Diag SAU)	2 992	1 326	125,64%
DOULEURS ABDOMINALES NON SPECIFIQUES (Diag SAU)	2 812	2 346	19,86%
GASTRO-ENTERITE (Diag SAU)	1 649	1 690	-2,43%
FIEVRE ISOLEE (Diag SAU)	1 450	1 341	8,13%
DOULEURS ABDOMINALES SPECIFIQUES (Diag SAU)	1 158	1 183	-2,11%
INFECTION CUTANEE ET SOUS CUTANEE (Diag SAU)	1 106	1 083	2,12%
NEUROLOGIE AUTRE (Diag SAU)	808	653	23,74%
ALLERGIE (Diag SAU)	735	581	26,51%

### Variations 10 pathologies les + fréquentes chez les 15-74 ans

Pathologie	Semaine	Semaine précédente	Variation
TRAUMATISME (Diag SAU)	61 677	60 502	1,94%
DOULEURS ABDOMINALES NON SPECIFIQUES (Diag SAU)	12 770	12 009	6,34%
DOULEUR THORACIQUE (Diag SAU)	9 216	8 478	8,70%
NEUROLOGIE AUTRE (Diag SAU)	7 467	6 886	8,44%
MALAISE (Diag SAU)	7 445	7 887	-5,60%
DOULEURS ABDOMINALES SPECIFIQUES (Diag SAU)	5 886	5 826	1,03%
INFECTION CUTANEE ET SOUS CUTANEE (Diag SAU)	4 832	4 740	1,94%
CERTIFICAT + ADMIN (Diag SAU)	4 234	4 325	-2,10%
COLIQUE NEPHRETIQUE (Diag SAU)	4 225	4 244	-0,45%
INFECTION URINAIRE (Diag SAU)	3 829	3 757	1,92%

### Variations des 10 pathologies les plus fréquentes chez les 75 ans ou +

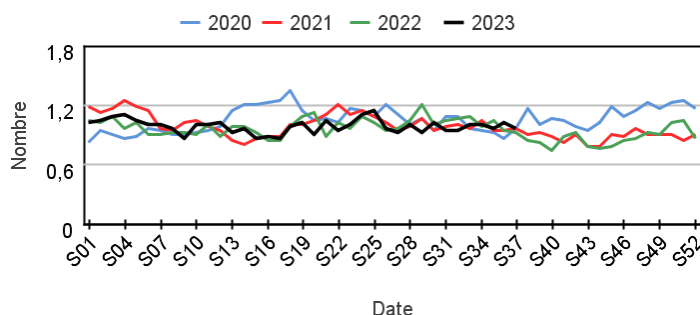
Pathologie	Semaine	Semaine précédente	Variation
TRAUMATISME (Diag SAU)	10 913	11 175	-2,34%
MALAISE (Diag SAU)	4 117	4 427	-7,00%
DOULEURS ABDOMINALES SPECIFIQUES (Diag SAU)	1 980	1 926	2,80%
PNEUMOPATHIE (Diag SAU)	1 648	1 673	-1,49%
DOULEURS ABDOMINALES NON SPECIFIQUES (Diag SAU)	1 484	1 418	4,65%
DOULEUR THORACIQUE (Diag SAU)	1 423	1 342	6,04%
AVC (Diag SAU)	1 394	1 330	4,81%
INFECTION URINAIRE (Diag SAU)	1 366	1 433	-4,68%
DYSPNEE, INSUFFISANCE RESPIRATOIRE (Diag SAU)	1 336	1 324	0,91%
CORONAVIRUS (Diag SAU)	1 162	1 143	1,66%

## Fréquentation des urgences liée à un **malaise**

### Passages pour malaise par rapport aux 3 années précédentes

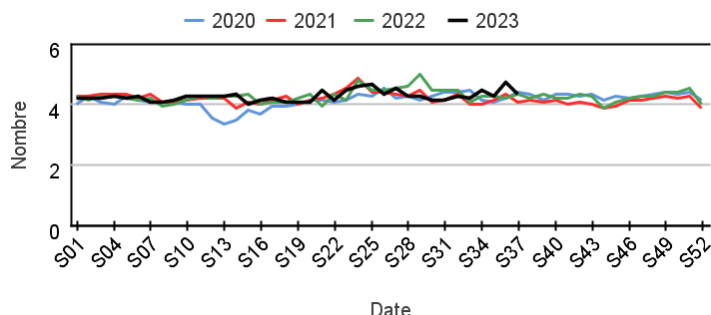
#### Chez les enfants de moins de 15 ans

Évolution hebdomadaire des proportions de passages pour malaise parmi les passages codés, moins de 15 ans



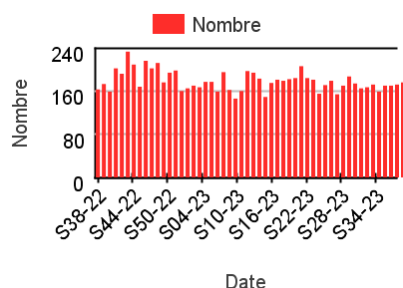
#### Chez les adultes de 15 ans ou plus

Évolution hebdomadaire des proportions de passages pour malaise parmi les passages codés, 15 ans ou plus

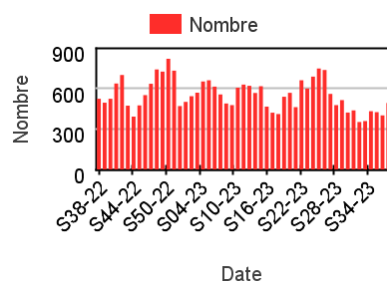


### Nombre hebdomadaire de passages pour malaise

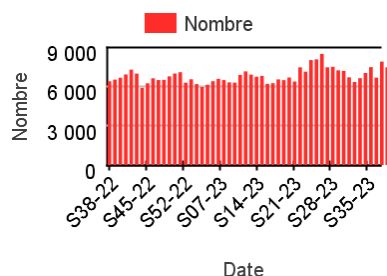
#### Chez les enfants de moins de 2 ans



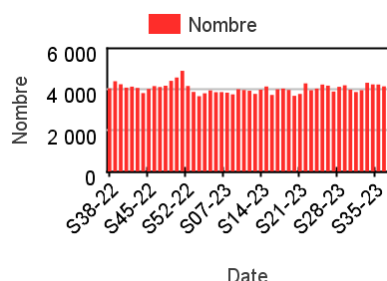
#### Chez les enfants de 2-14 ans



#### Chez les adultes de 15-74 ans



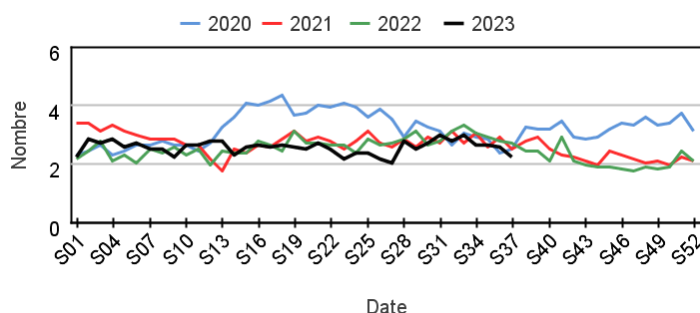
#### Chez les adultes 75 ans ou plus



### Hospitalisations pour malaise par rapport aux 3 années précédentes

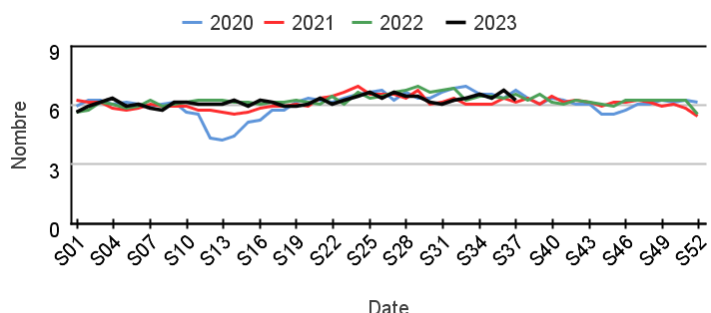
#### Chez les enfants de moins de 15 ans

Évolution hebdomadaire des proportions d'hospitalisations pour malaise parmi les hospitalisations toutes causes codées, moins de 15 ans



#### Chez les adultes de 15 ans ou plus

Évolution hebdomadaire des proportions d'hospitalisations pour malaise parmi les hospitalisations toutes causes codées, 15 ans ou plus



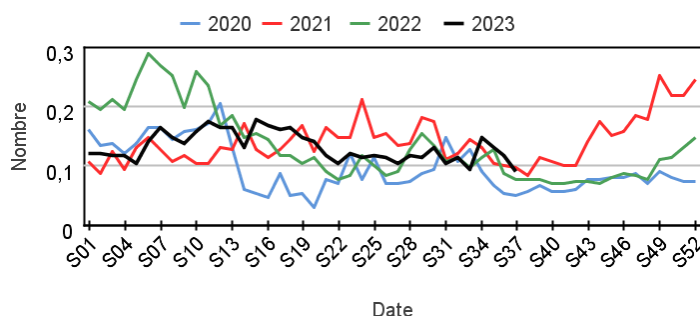


## Fréquentation des urgences liée à une **déshydratation**

### Passages pour déshydratation par rapport aux 3 années précédentes

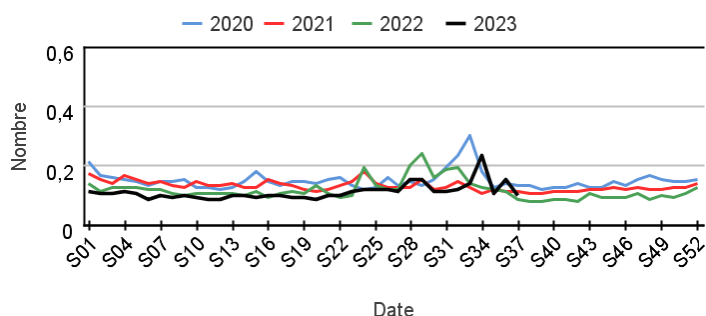
#### Chez les enfants de moins de 15 ans

Évolution hebdomadaire des proportions de passages pour déshydratation parmi les passages codés, moins de 15 ans



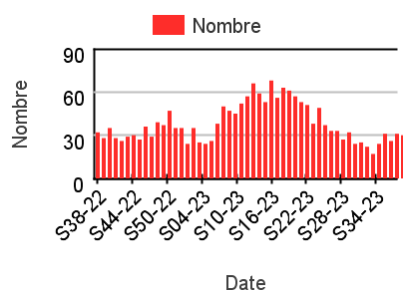
#### Chez les adultes de 15 ans ou plus

Évolution hebdomadaire des proportions de passages pour déshydratation parmi les passages codés, 15 ans ou plus

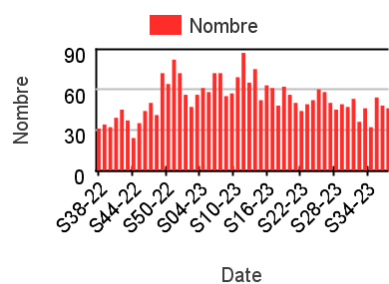


### Nombre hebdomadaire de passages pour déshydratation

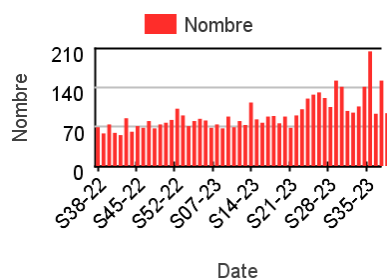
#### Chez les enfants de moins de 2 ans



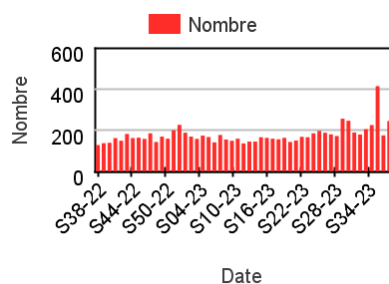
#### Chez les enfants de 2-14 ans



#### Chez les adultes de 15-74 ans



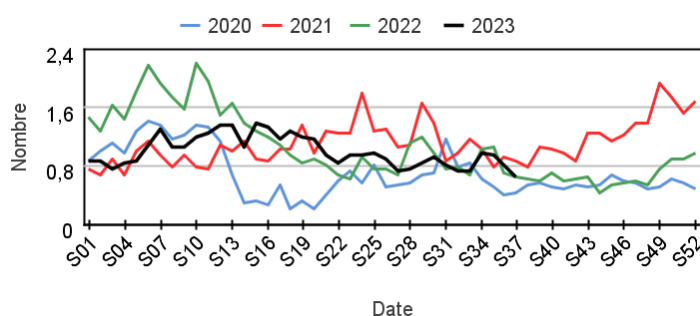
#### Chez les adultes 75 ans ou plus



### Hospitalisations pour déshydratation par rapport aux 3 années précédentes

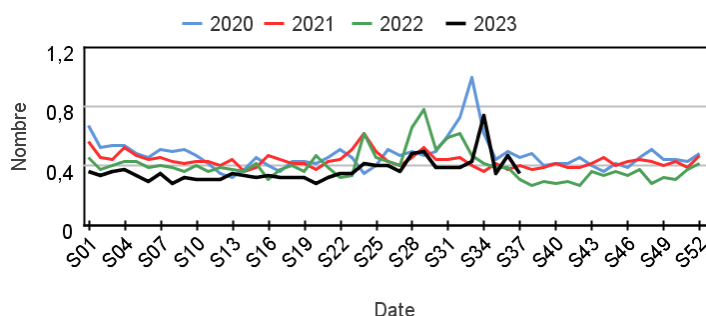
#### Chez les enfants de moins de 15 ans

Évolution hebdomadaire des proportions d'hospitalisations pour déshydratation parmi les hospitalisations toutes causes codées, moins de 15 ans



#### Chez les adultes de 15 ans ou plus

Évolution hebdomadaire des proportions d'hospitalisations pour déshydratation parmi les hospitalisations toutes causes codées, 15 ans ou plus



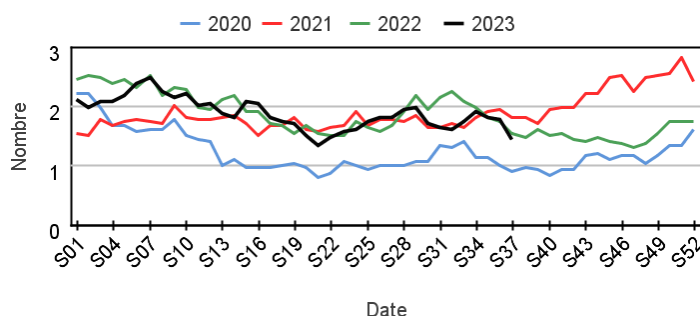


## Fréquentation des urgences liée à des vomissements

### Passages pour vomissements par rapport aux 3 années précédentes

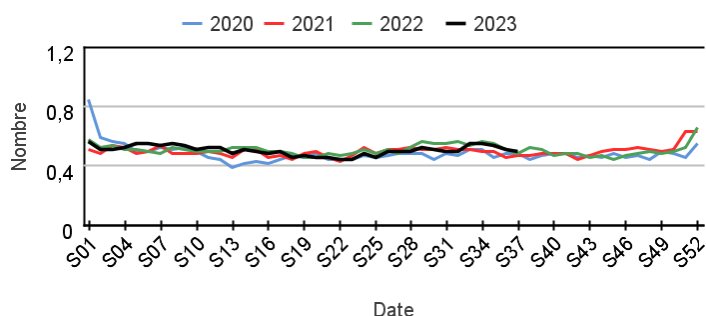
#### Chez les enfants de moins de 15 ans

Évolution hebdomadaire des proportions de passages pour vomissements parmi les passages codés, moins de 15 ans



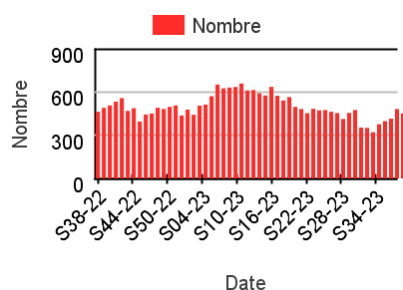
#### Chez les adultes de 15 ans ou plus

Évolution hebdomadaire des proportions de passages pour vomissements parmi les passages codés, 15 ans ou plus

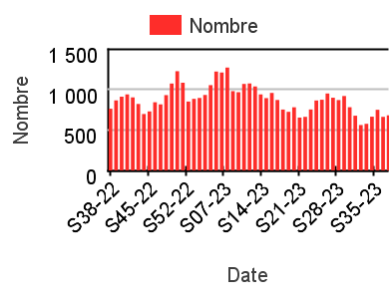


### Nombre hebdomadaire de passages pour vomissements

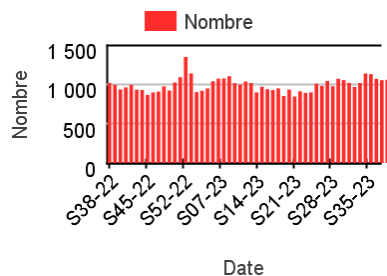
#### Chez les enfants de moins de 2 ans



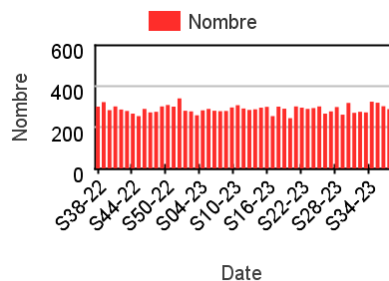
#### Chez les enfants de 2-14 ans



#### Chez les adultes de 15-74 ans



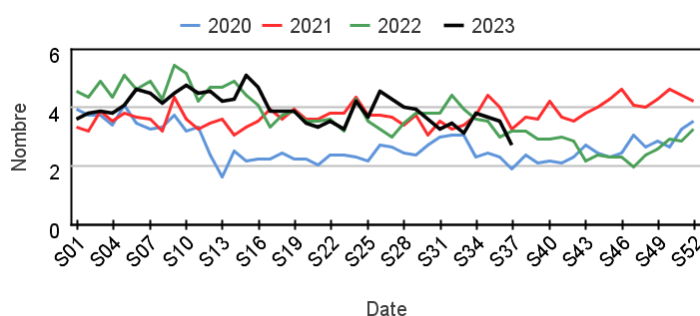
#### Chez les adultes 75 ans ou plus



### Hospitalisations pour vomissements par rapport aux 3 années précédentes

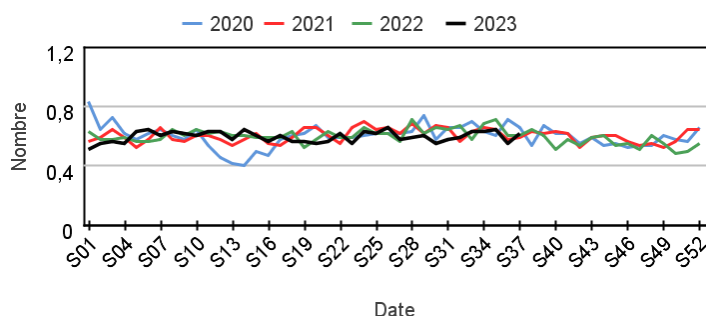
#### Chez les enfants de moins de 15 ans

Évolution hebdomadaire des proportions d'hospitalisations pour vomissements parmi les hospitalisations toutes causes codées, moins de 15 ans



#### Chez les adultes de 15 ans ou plus

Évolution hebdomadaire des proportions d'hospitalisations pour vomissements parmi les hospitalisations toutes causes codées, 15 ans ou plus

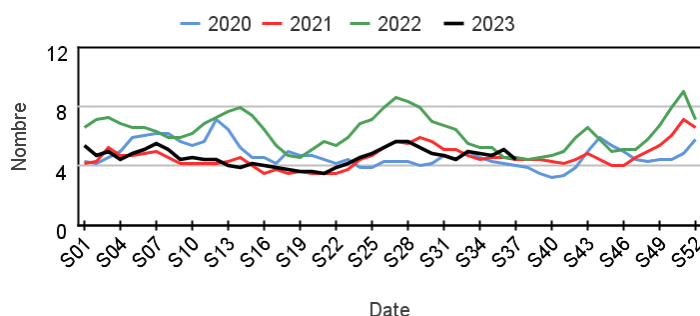


## Fréquentation des urgences liée à une **fièvre isolée**

### Passages pour fièvre isolée par rapport aux 3 années précédentes

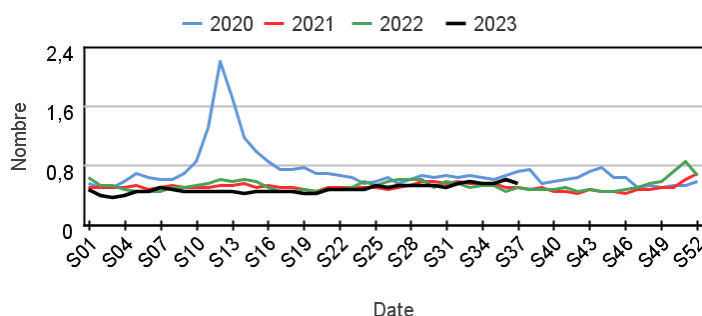
#### Chez les enfants de moins de 15 ans

Évolution hebdomadaire des proportions de passages pour fièvre isolée parmi les passages codés, moins de 15 ans



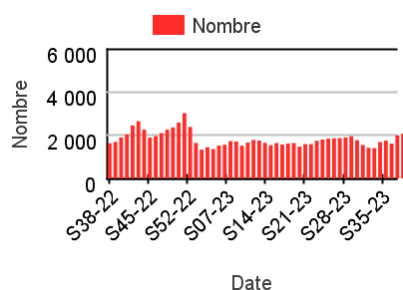
#### Chez les adultes de 15 ans ou plus

Évolution hebdomadaire des proportions de passages pour fièvre isolée parmi les passages codés, 15 ans ou plus

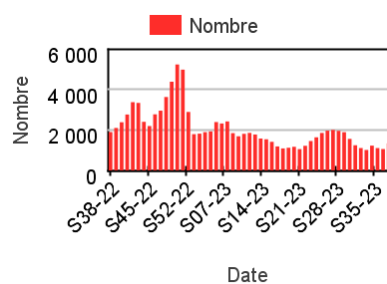


### Nombre hebdomadaire de passages pour fièvre isolée

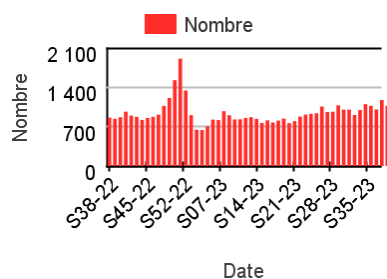
#### Chez les enfants de moins de 2 ans



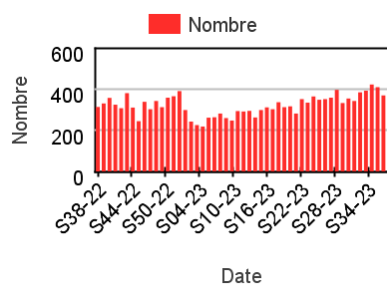
#### Chez les enfants de 2-14 ans



#### Chez les adultes de 15-74 ans



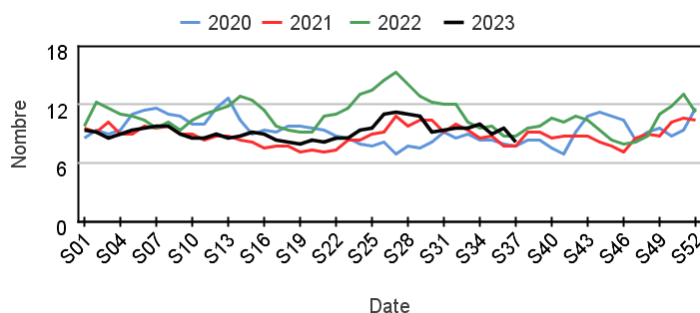
#### Chez les adultes 75 ans ou plus



### Hospitalisations pour fièvre isolée par rapport aux 3 années précédentes

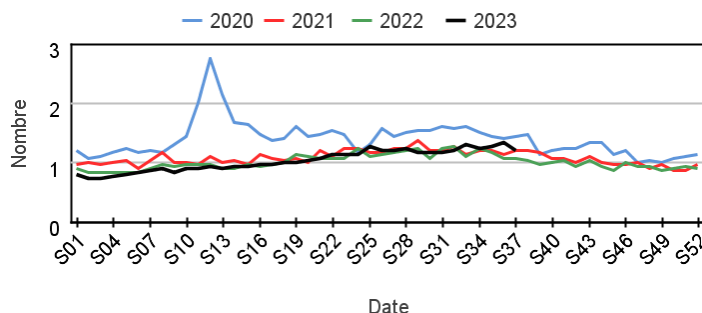
#### Chez les enfants de moins de 15 ans

Évolution hebdomadaire des proportions d'hospitalisations pour fièvre isolée parmi les hospitalisations toutes causes codées, moins de 15 ans



#### Chez les adultes de 15 ans ou plus

Évolution hebdomadaire des proportions d'hospitalisations pour fièvre isolée parmi les hospitalisations toutes causes codées, 15 ans ou plus

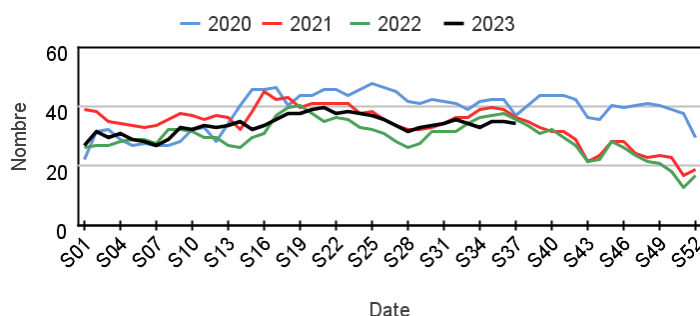


## Fréquentation des urgences liée à un traumatisme

### Passages pour traumatisme par rapport aux 3 années précédentes

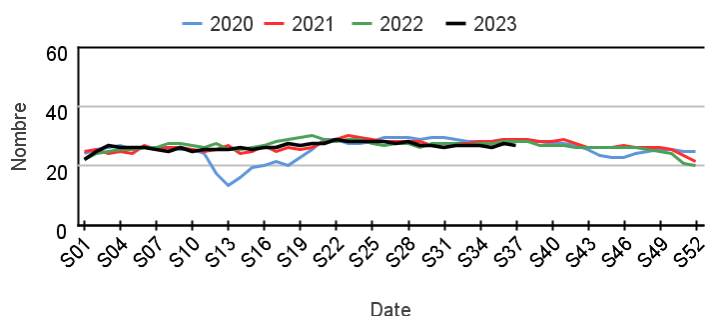
#### Chez les enfants de moins de 15 ans

Évolution hebdomadaire des proportions de passages pour traumatisme parmi les passages codés, moins de 15 ans



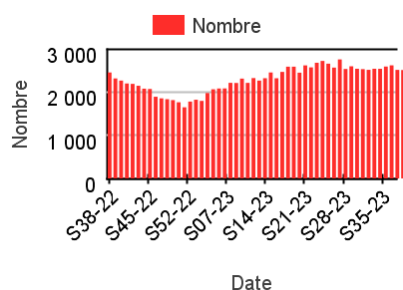
#### Chez les adultes de 15 ans ou plus

Évolution hebdomadaire des proportions de passages pour traumatisme parmi les passages codés, 15 ans ou plus

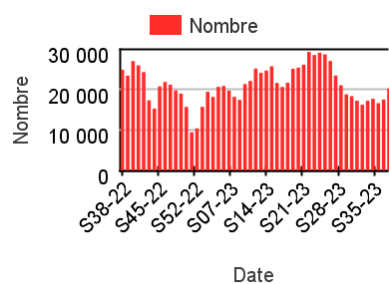


### Nombre hebdomadaire de passages pour traumatisme

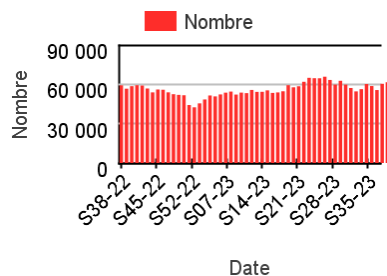
#### Chez les enfants de moins de 2 ans



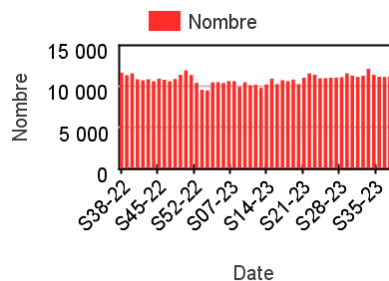
#### Chez les enfants de 2-14 ans



#### Chez les adultes de 15-74 ans



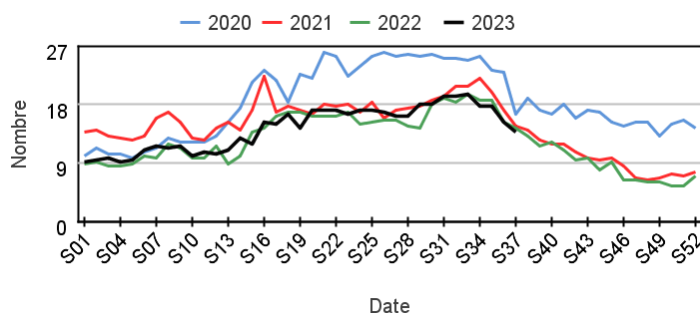
#### Chez les adultes 75 ans ou plus



### Hospitalisations pour traumatisme par rapport aux 3 années précédentes

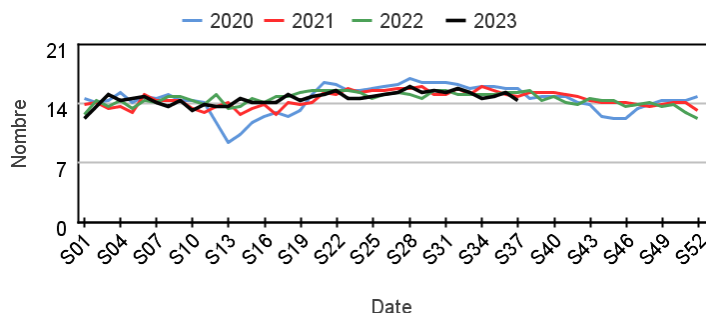
#### Chez les enfants de moins de 15 ans

Évolution hebdomadaire des proportions d'hospitalisations pour traumatisme parmi les hospitalisations toutes causes codées, moins de 15 ans



#### Chez les adultes de 15 ans ou plus

Évolution hebdomadaire des proportions d'hospitalisations pour traumatisme parmi les hospitalisations toutes causes codées, 15 ans ou plus

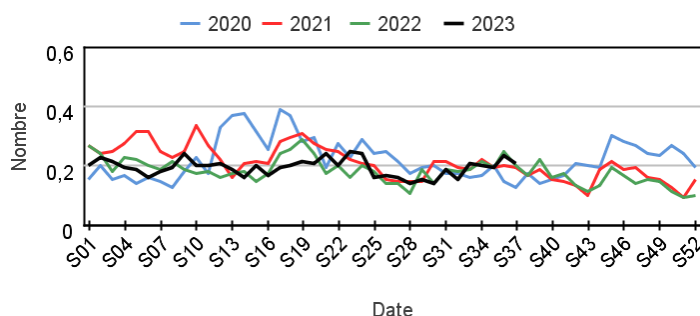


## Fréquentation des urgences liée à un geste suicidaire

### Passages pour geste suicidaire par rapport aux 3 années précédentes

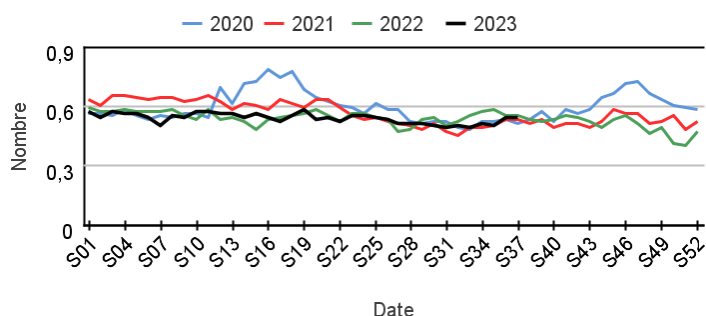
#### Chez les enfants de moins de 15 ans

Évolution hebdomadaire des proportions de passages pour geste suicidaire parmi les passages codés, moins de 15 ans



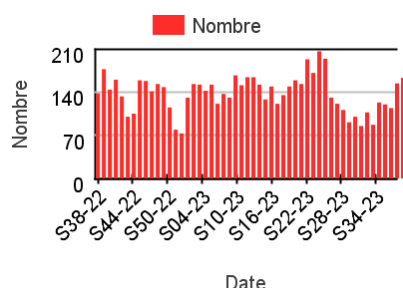
#### Chez les adultes de 15 ans ou plus

Évolution hebdomadaire des proportions de passages pour geste suicidaire parmi les passages codés, 15 ans ou plus

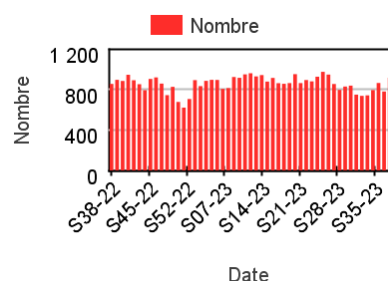


### Nombre hebdomadaire de passages pour geste suicidaire

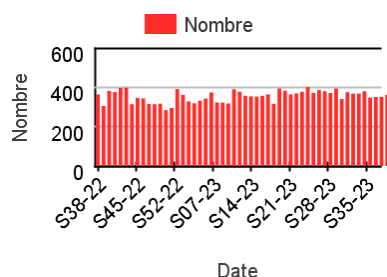
#### Chez les enfants de moins de 15 ans



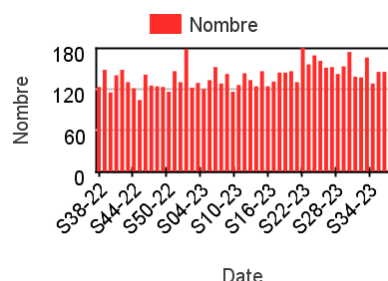
#### Chez les adultes de 15-44 ans



#### Chez les adultes de 45-64 ans



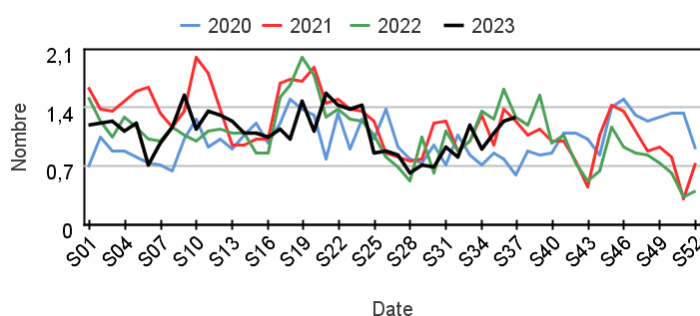
#### Chez les adultes 65 ans ou plus



### Hospitalisations pour geste suicidaire par rapport aux 3 années précédentes

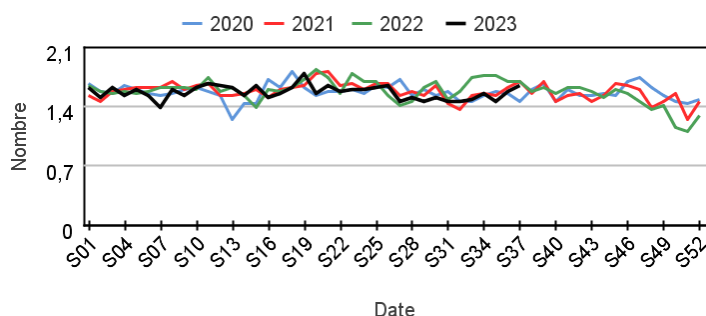
#### Chez les enfants de moins de 15 ans

Évolution hebdomadaire des proportions d'hospitalisations pour geste suicidaire parmi les hospitalisations toutes causes codées, moins de 15 ans



#### Chez les adultes de 15 ans ou plus

Évolution hebdomadaire des proportions d'hospitalisations pour geste suicidaire parmi les hospitalisations toutes causes codées, 15 ans ou plus

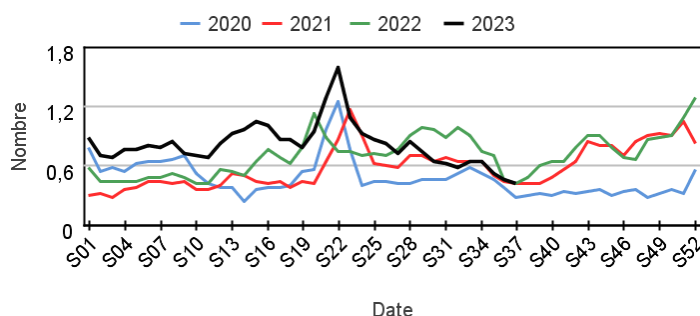


## Fréquentation des urgences liée à une conjonctivite

### Passages pour conjonctivite par rapport aux 3 années précédentes

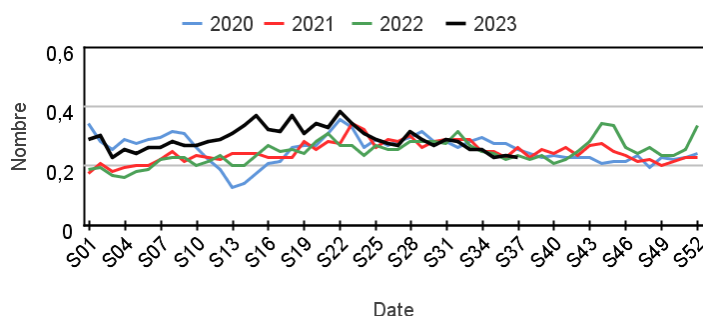
#### Chez les enfants de moins de 15 ans

Évolution hebdomadaire des proportions de passages pour conjonctivite parmi les passages codés, moins de 15 ans



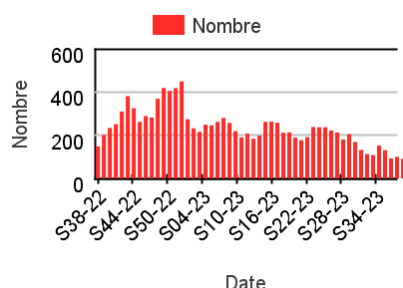
#### Chez les adultes de 15 ans ou plus

Évolution hebdomadaire des proportions de passages pour conjonctivite parmi les passages codés, 15 ans ou plus

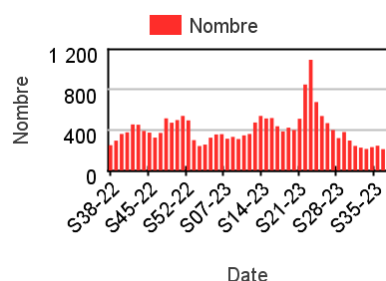


### Nombre hebdomadaire de passages pour conjonctivite

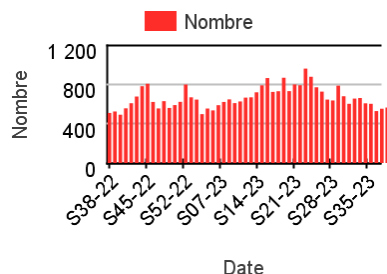
#### Chez les enfants de moins de 2 ans



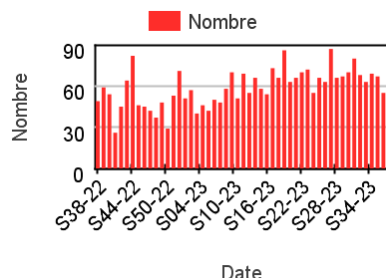
#### Chez les enfants de 2-14 ans



#### Chez les adultes de 15-74 ans



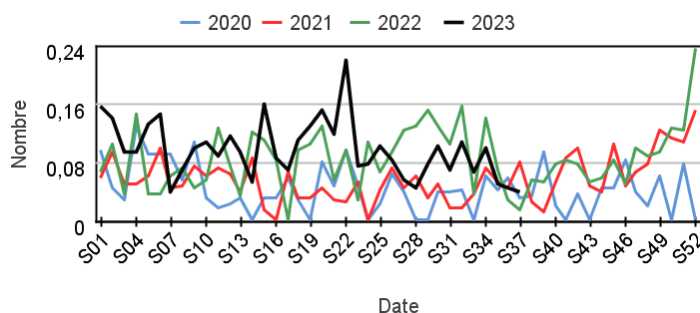
#### Chez les adultes de 75 ans ou plus



### Hospitalisations pour conjonctivite par rapport aux 3 années précédentes

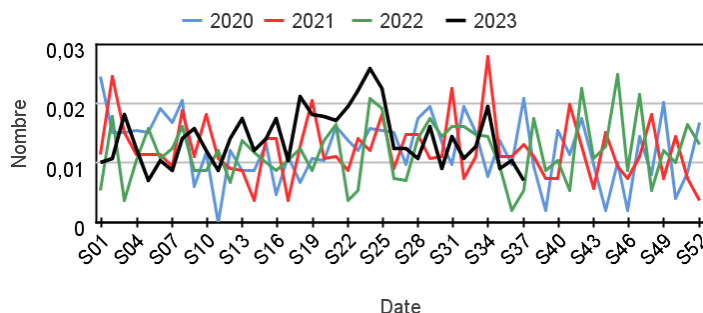
#### Chez les enfants de moins de 15 ans

Évolution hebdomadaire des proportions d'hospitalisations pour conjonctivite parmi les hospitalisations toutes causes codées, moins de 15 ans



#### Chez les adultes de 15 ans ou plus

Évolution hebdomadaire des proportions d'hospitalisations pour conjonctivite parmi les hospitalisations toutes causes codées, 15 ans ou plus

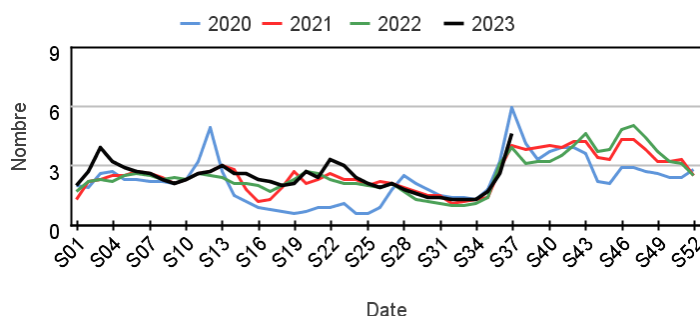


## Fréquentation des urgences liée à une crise d'asthme

### Passages pour crise d'asthme par rapport aux 3 années précédentes

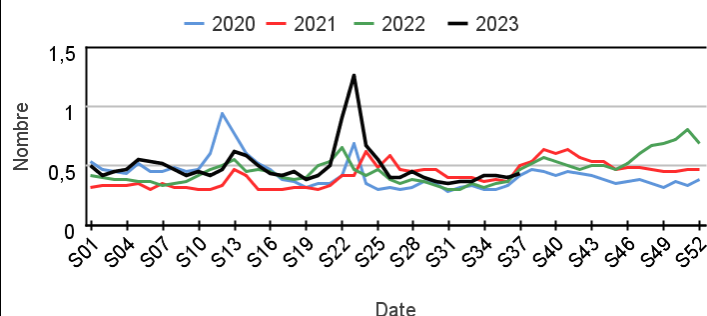
#### Chez les enfants de moins de 15 ans

Évolution hebdomadaire des proportions de passages pour crise d'asthme parmi les passages codés, moins de 15 ans



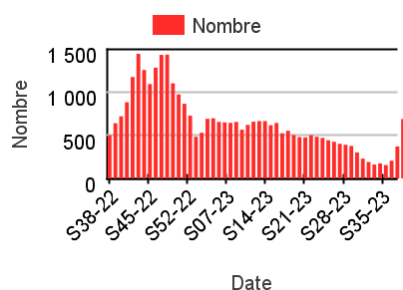
#### Chez les adultes de 15 ans ou plus

Évolution hebdomadaire des proportions de passages pour crise d'asthme parmi les passages codés, 15 ans ou plus

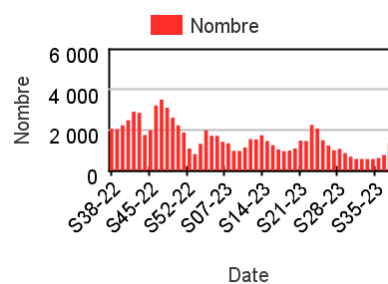


### Nombre hebdomadaire de passages pour crise d'asthme

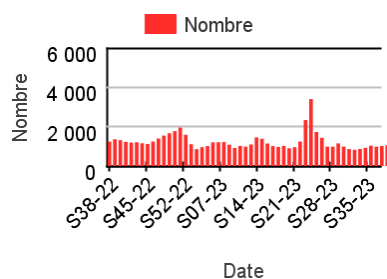
#### Chez les enfants de moins de 2 ans



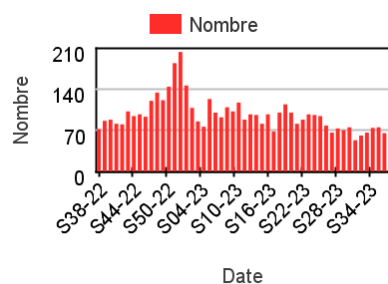
#### Chez les enfants de 2-14 ans



#### Chez les adultes de 15-74 ans



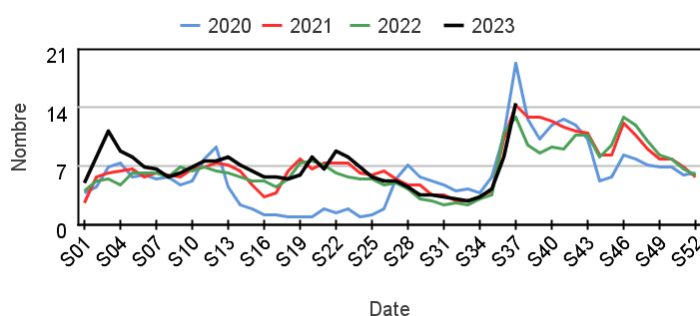
#### Chez les adultes 75 ans ou plus



### Hospitalisations pour crise d'asthme par rapport aux 3 années précédentes

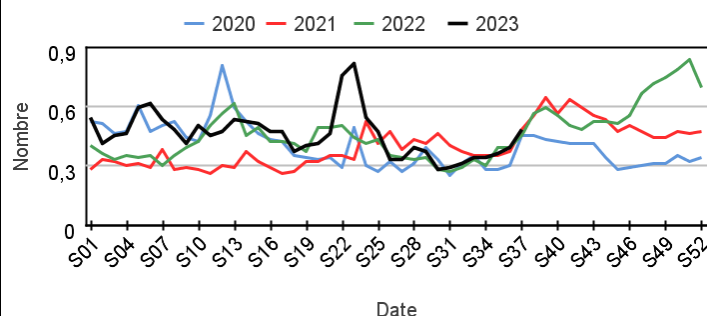
#### Chez les enfants de moins de 15 ans

Évolution hebdomadaire des proportions d'hospitalisations pour crise d'asthme parmi les hospitalisations toutes causes codées, moins de 15 ans



#### Chez les adultes de 15 ans ou plus

Évolution hebdomadaire des proportions d'hospitalisations pour crise d'asthme parmi les hospitalisations toutes causes codées, 15 ans ou plus



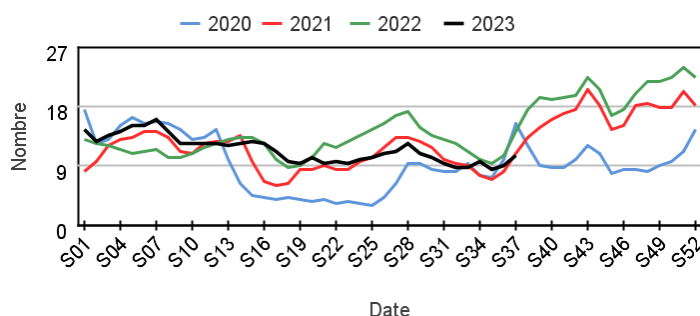


## Fréquentation des urgences liée à une **pathologie de la sphère ORL**

### Passages pour pathologie de la sphère ORL par rapport aux 3 années précédentes

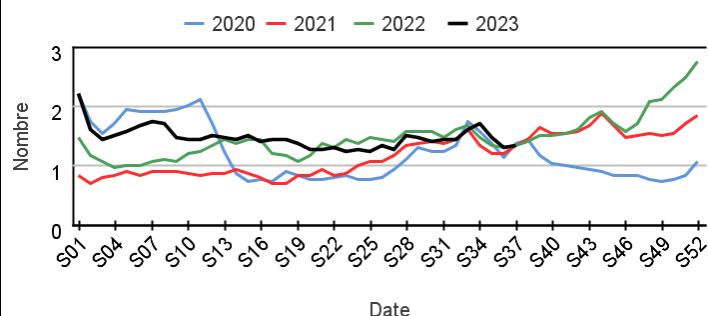
#### Chez les enfants de moins de 15 ans

Évolution hebdomadaire des proportions de passages pour infection ORL parmi les passages codés, moins de 15 ans



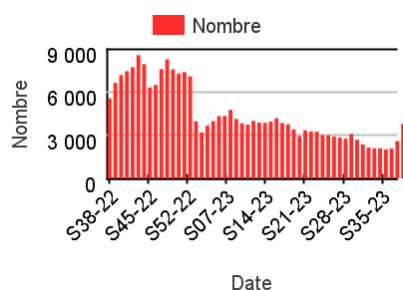
#### Chez les adultes de 15 ans ou plus

Évolution hebdomadaire des proportions de passages pour infection ORL parmi les passages codés, 15 ans ou plus

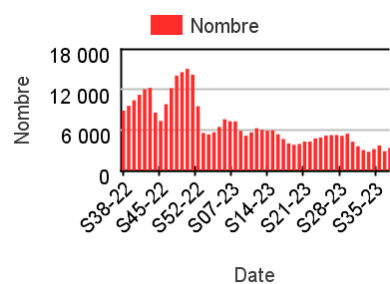


### Nombre hebdomadaire de passages pour pathologie de la sphère ORL

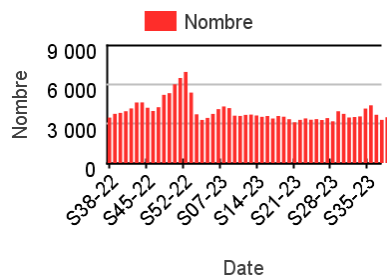
#### Chez les enfants de moins de 2 ans



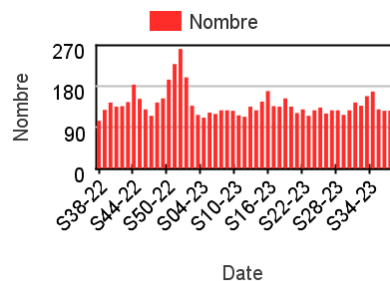
#### Chez les enfants de 2-14 ans



#### Chez les adultes de 15-74 ans



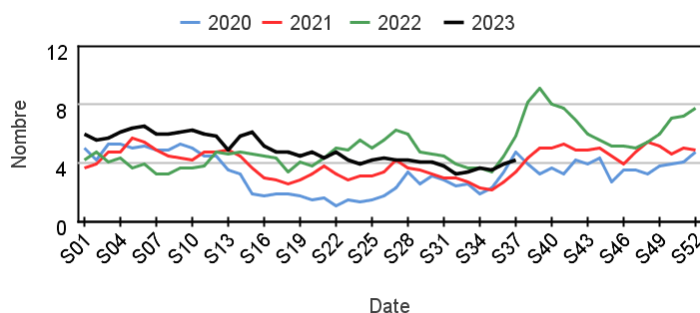
#### Chez les adultes de 75 ans ou plus



### Hospitalisations pour pathologie de la sphère ORL par rapport aux 3 années précédentes

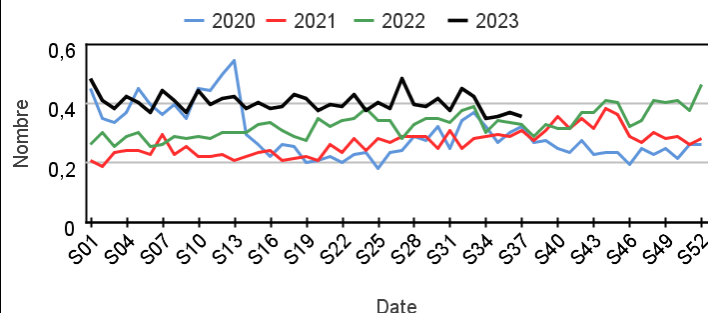
#### Chez les enfants de moins de 15 ans

Évolution hebdomadaire des proportions d'hospitalisations pour infection ORL parmi les hospitalisations toutes causes codées, moins de 15 ans



#### Chez les adultes de 15 ans ou plus

Évolution hebdomadaire des proportions d'hospitalisations pour infection ORL parmi les hospitalisations toutes causes codées, 15 ans ou plus



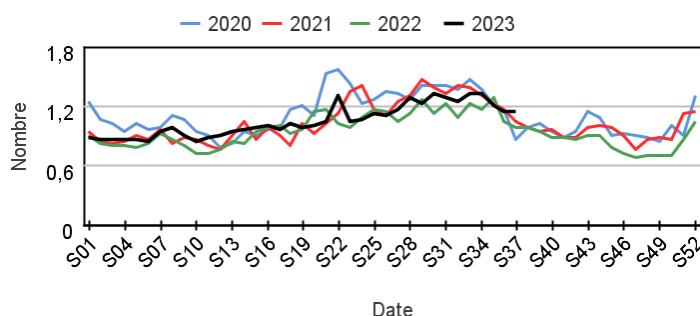


## Fréquentation des urgences liée à une allergie

### Passages pour allergie par rapport aux 3 années précédentes

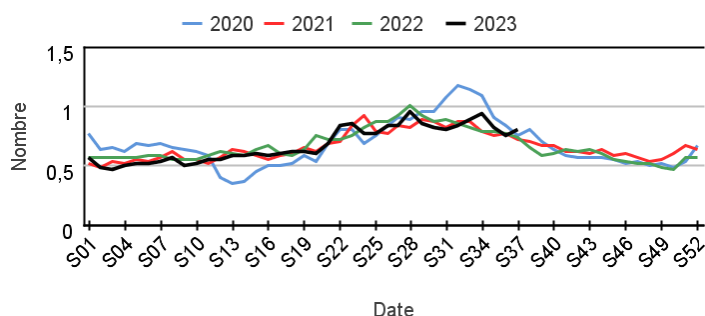
#### Chez les enfants de moins de 15 ans

Évolution hebdomadaire des proportions de passages pour allergie parmi les passages codés, moins de 15 ans



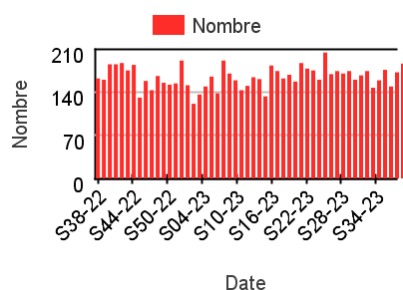
#### Chez les adultes de 15 ans ou plus

Évolution hebdomadaire des proportions de passages pour allergie parmi les passages codés, 15 ans ou plus

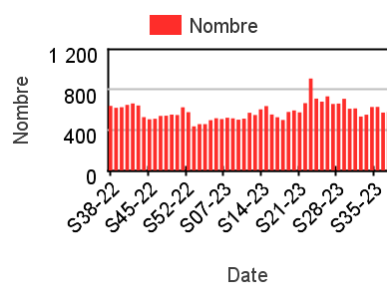


### Nombre hebdomadaire de passages pour allergie

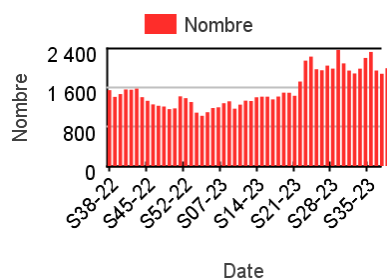
#### Chez les enfants de moins de 2 ans



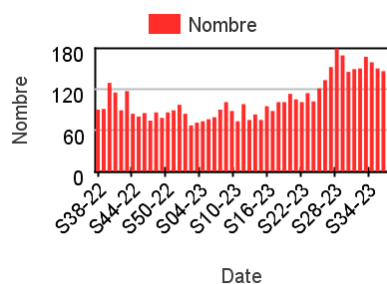
#### Chez les enfants de 2-14 ans



#### Chez les adultes de 15-74 ans



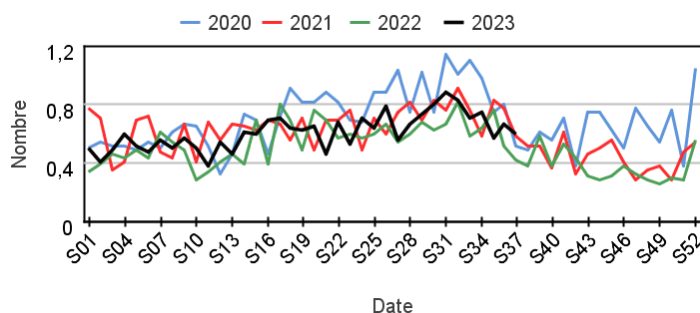
#### Chez les adultes de 75 ans ou plus



### Hospitalisations pour allergie par rapport aux 3 années précédentes

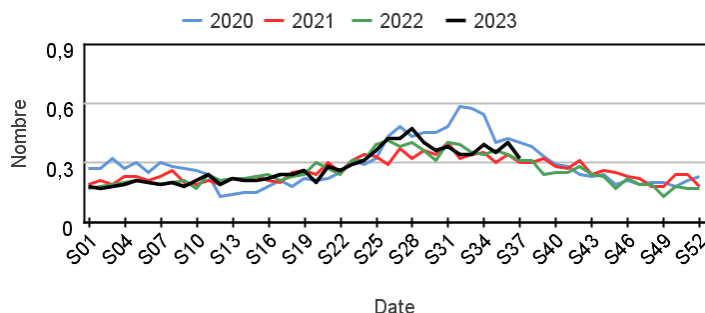
#### Chez les enfants de moins de 15 ans

Évolution hebdomadaire des proportions d'hospitalisations pour allergie parmi les hospitalisations toutes causes codées, moins de 15 ans



#### Chez les adultes de 15 ans ou plus

Évolution hebdomadaire des proportions d'hospitalisations pour allergie parmi les hospitalisations toutes causes codées, 15 ans ou plus

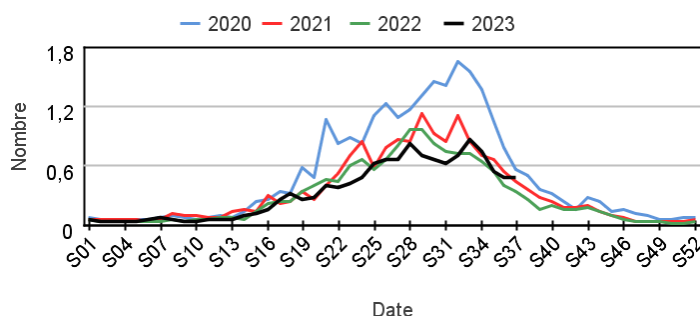


## Fréquentation des urgences liée à une Piqûres d'insecte

### Passages pour piqûres d'insecte par rapport aux 3 années précédentes

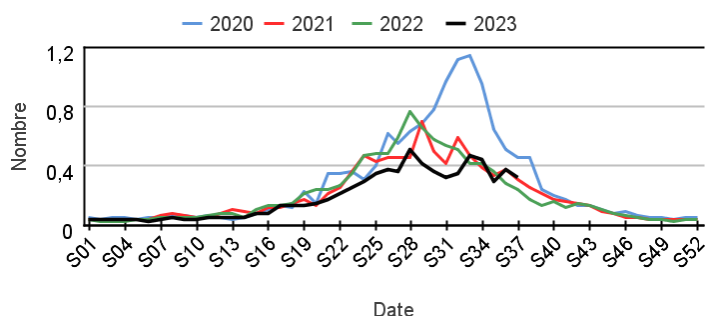
#### Chez les enfants de moins de 15 ans

Évolution hebdomadaire des proportions de passages pour piqûre d'insecte parmi les passages codés, moins de 15 ans



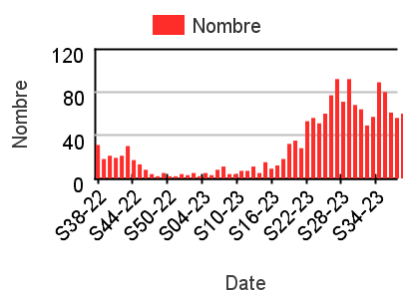
#### Chez les adultes de 15 ans ou plus

Évolution hebdomadaire des proportions de passages pour piqûre d'insecte parmi les passages codés, 15 ans ou plus

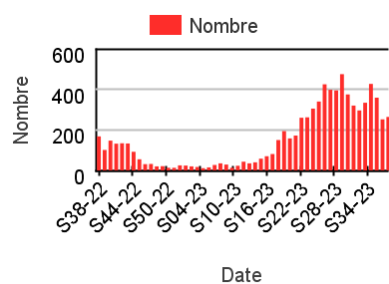


### Nombre hebdomadaire de passages pour piqûres d'insecte

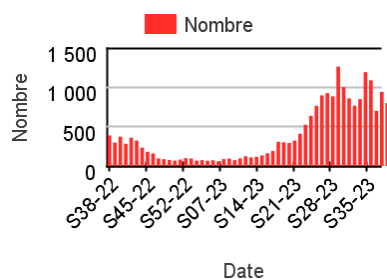
#### Chez les enfants de moins de 2 ans



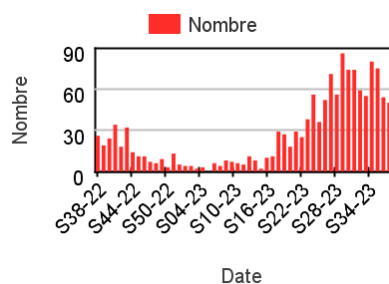
#### Chez les enfants de 2-14 ans



#### Chez les adultes de 15-74 ans



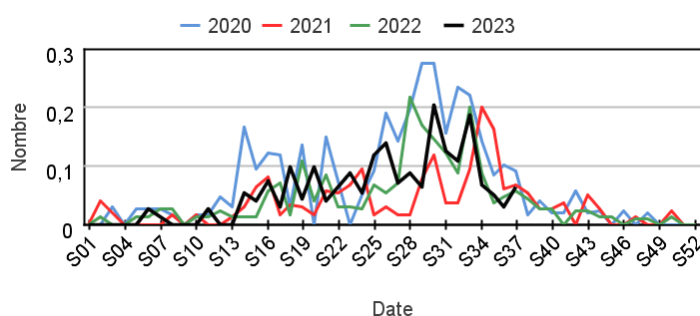
#### Chez les adultes de 75 ans ou plus



### Hospitalisations pour piqûres d'insecte par rapport aux 3 années précédentes

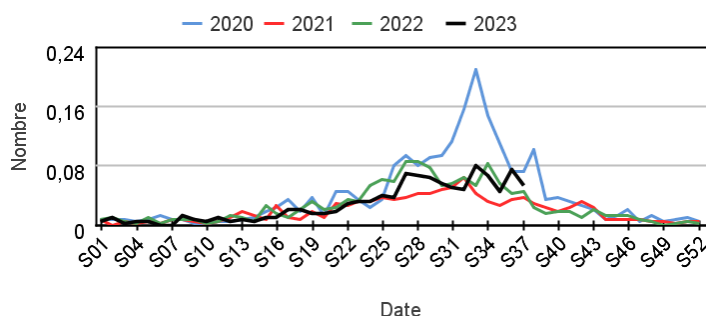
#### Chez les enfants de moins de 15 ans

Évolution hebdomadaire des proportions d'hospitalisations pour piqûres d'insecte parmi les hospitalisations toutes causes codées, moins de 15 ans



#### Chez les adultes de 15 ans ou plus

Évolution hebdomadaire des proportions d'hospitalisations pour piqûres d'insecte parmi les hospitalisations toutes causes codées, 15 ans ou plus

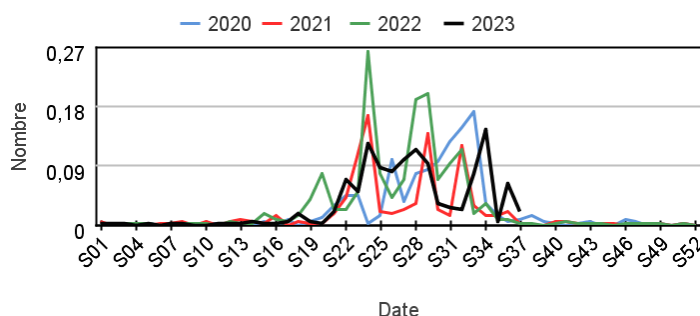


## Fréquentation des urgences liée à une **Hyperthermie / Coup de chaleur**

### Passages pour hyperthermie / coup de chaleur par rapport aux 3 années précédentes

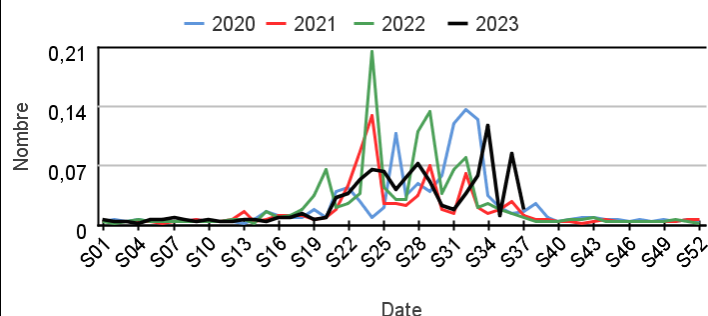
#### Chez les enfants de moins de 15 ans

Évolution hebdomadaire des proportions de passages pour hyperthermie / coup de chaleur parmi les passages codés, moins de 15 ans



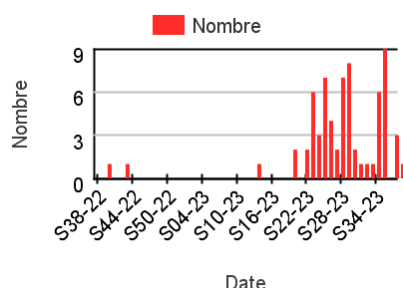
#### Chez les adultes de 15 ans ou plus

Évolution hebdomadaire des proportions de passages pour hyperthermie / coup de chaleur parmi les passages codés, 15 ans ou plus

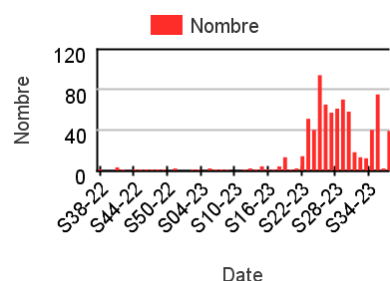


### Nombre hebdomadaire de passages pour hyperthermie / coup de chaleur

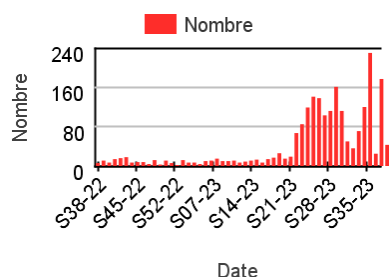
#### Chez les enfants de moins de 2 ans



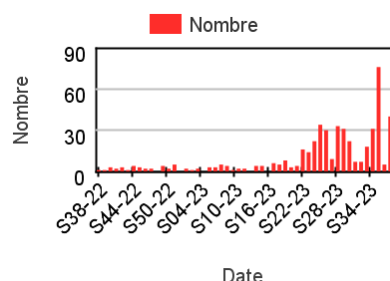
#### Chez les enfants de 2-14 ans



#### Chez les adultes de 15-74 ans



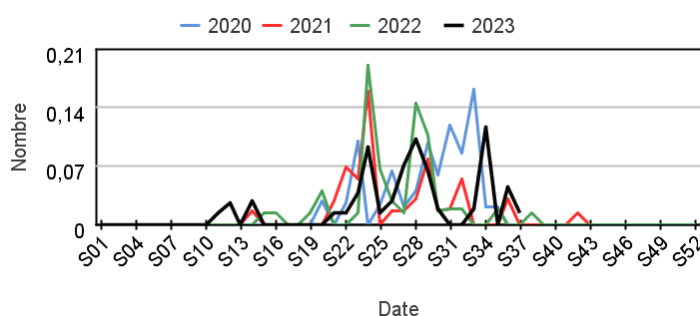
#### Chez les adultes de 75 ans ou plus



### Hospitalisations pour hyperthermie / coup de chaleur par rapport aux 3 années précédentes

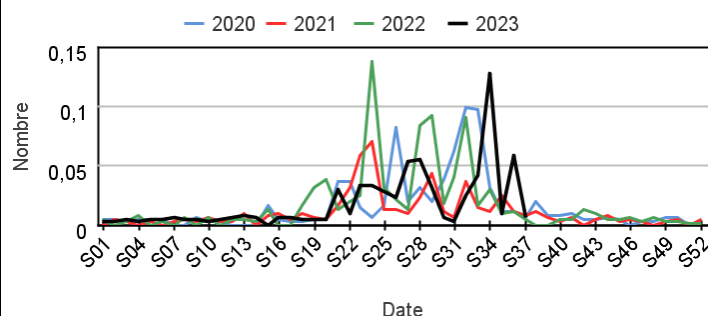
#### Chez les enfants de moins de 15 ans

Évolution hebdomadaire des proportions d'hospitalisations pour hyperthermie / coup de chaleur parmi les hospitalisations toutes causes codées, moins de 15 ans



#### Chez les adultes de 15 ans ou plus

Évolution hebdomadaire des proportions d'hospitalisations pour hyperthermie / coup de chaleur parmi les hospitalisations toutes causes codées, 15 ans ou plus

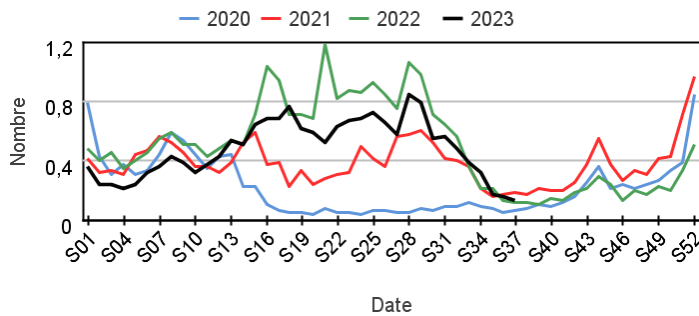


## Fréquentation des urgences liée à une varicelle

### Passages pour varicelle par rapport aux 3 années précédentes

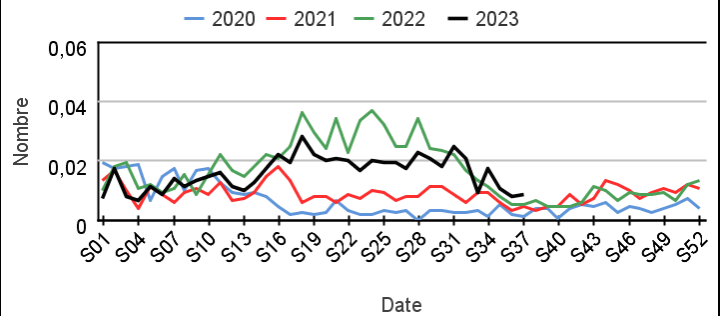
#### Chez les enfants de moins de 15 ans

Évolution hebdomadaire des proportions de passages pour varicelle parmi les passages codés, moins de 15 ans



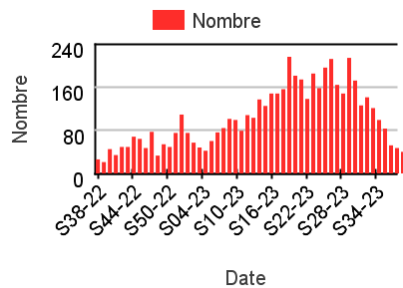
#### Chez les adultes de 15 ans ou plus

Évolution hebdomadaire des proportions de passages pour varicelle parmi les passages codés, 15 ans ou plus

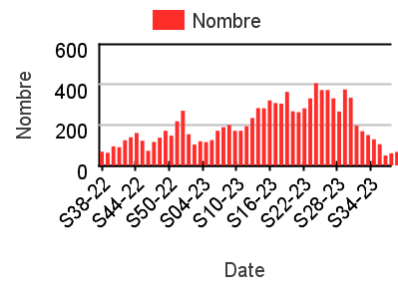


### Nombre hebdomadaire de passages pour varicelle

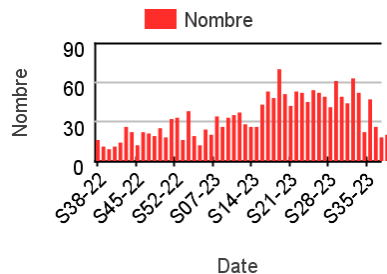
#### Chez les enfants de moins de 2 ans



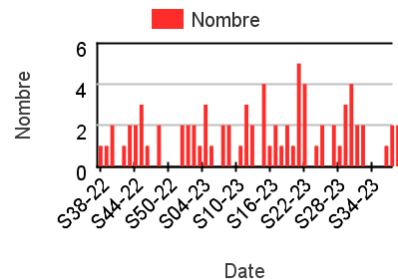
#### Chez les enfants de 2-14 ans



#### Chez les adultes de 15-74 ans



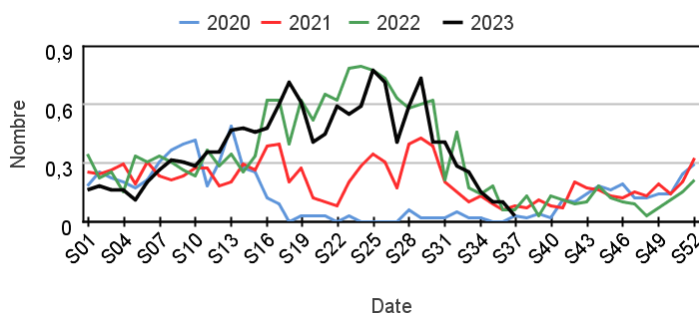
#### Chez les adultes de 75 ans ou plus



### Hospitalisations pour varicelle par rapport aux 3 années précédentes

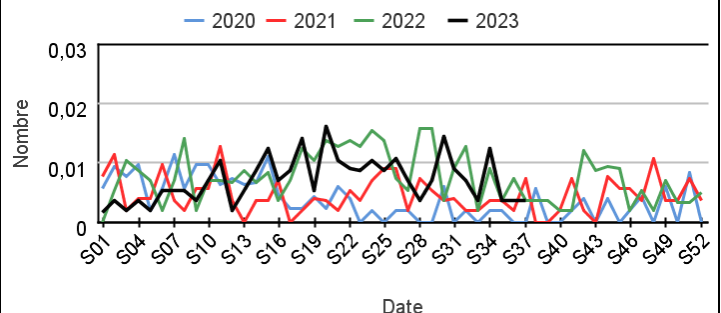
#### Chez les enfants de moins de 15 ans

Évolution hebdomadaire des proportions d'hospitalisations pour varicelle parmi les hospitalisations toutes causes codées, moins de 15 ans



#### Chez les adultes de 15 ans ou plus

Évolution hebdomadaire des proportions d'hospitalisations pour varicelle parmi les hospitalisations toutes causes codées, 15 ans ou plus

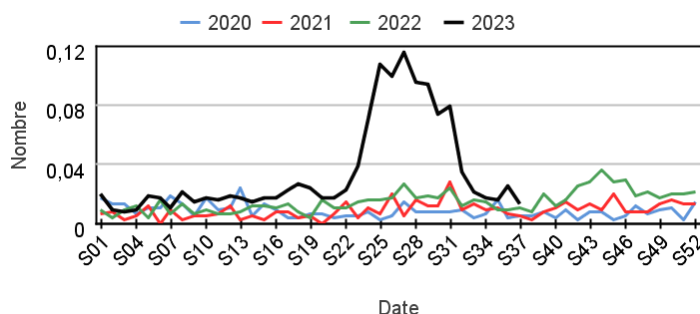


## Fréquentation des urgences liée à une **méningite virale**

### Passages pour méningite virale par rapport aux 3 années précédentes

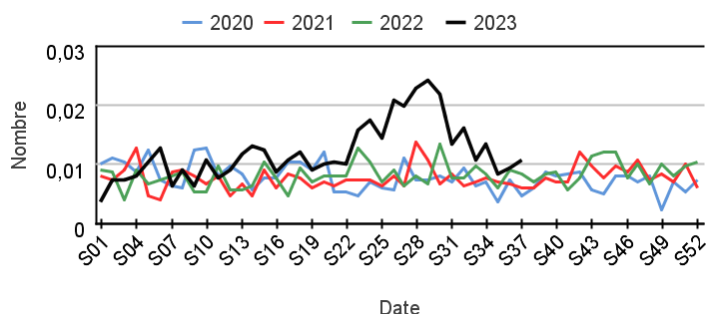
#### Chez les enfants de moins de 15 ans

Évolution hebdomadaire des proportions de passages pour méningite virale parmi les passages codés, moins de 15 ans



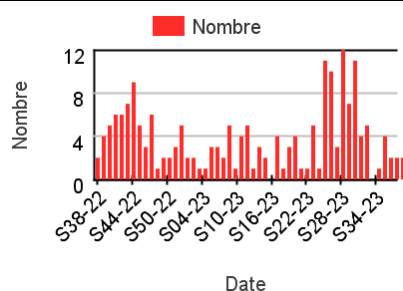
#### Chez les adultes de 15 ans ou plus

Évolution hebdomadaire des proportions de passages pour méningite virale parmi les passages codés, 15 ans ou plus

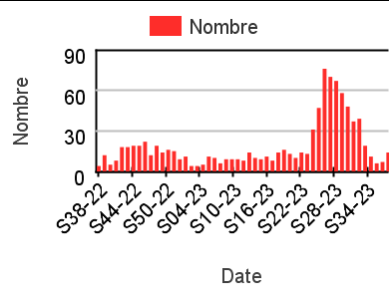


### Nombre hebdomadaire de passages pour méningite virale

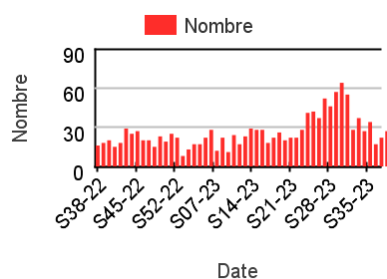
#### Chez les enfants de moins de 2 ans



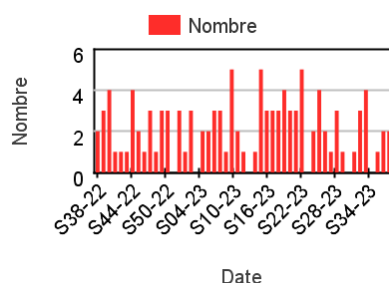
#### Chez les enfants de 2-14 ans



#### Chez les adultes de 15-74 ans



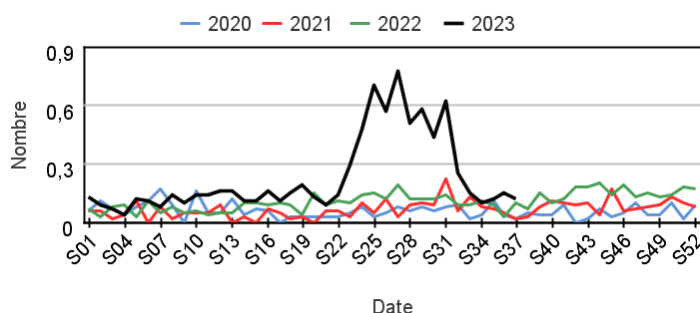
#### Chez les adultes de 75 ans ou plus



### Hospitalisations pour méningite virale par rapport aux 3 années précédentes

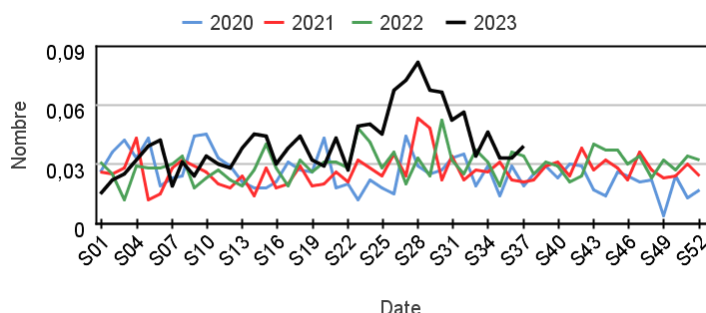
#### Chez les enfants de moins de 15 ans

Évolution hebdomadaire des proportions d'hospitalisations pour méningite virale parmi les hospitalisations toutes causes codées, moins de 15 ans



#### Chez les adultes de 15 ans ou plus

Évolution hebdomadaire des proportions d'hospitalisations pour méningite virale parmi les hospitalisations toutes causes codées, 15 ans ou plus

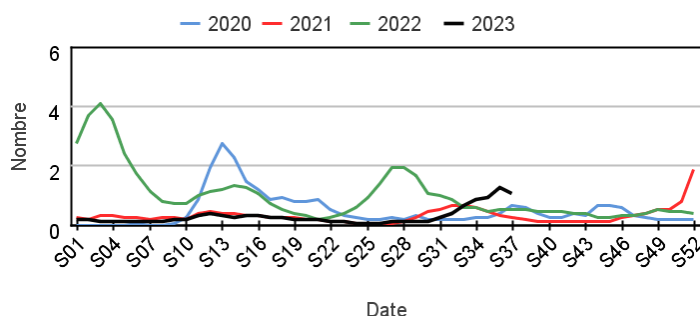


## Fréquentation des urgences liée à une suspicion de COVID-19

### Passages pour suspicion de COVID-19 par rapport aux 3 années précédentes

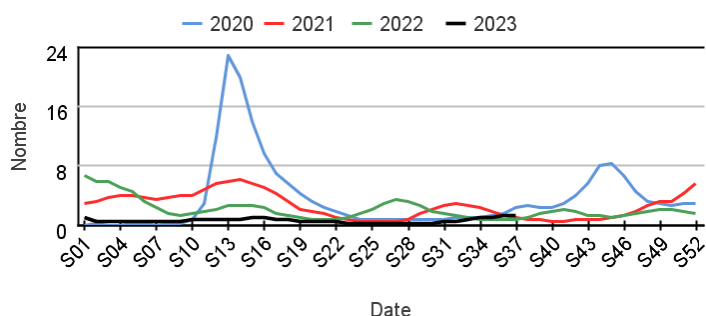
#### Chez les enfants de moins de 15 ans

Évolution hebdomadaire des proportions de passages pour suspicion de COVID-19 parmi les passages codés, moins de 15 ans



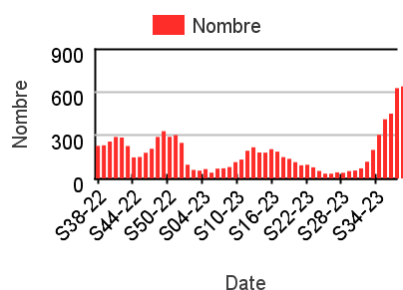
#### Chez les adultes de 15 ans ou plus

Évolution hebdomadaire des proportions de passages pour suspicion de COVID-19 parmi les passages codés, 15 ans ou plus

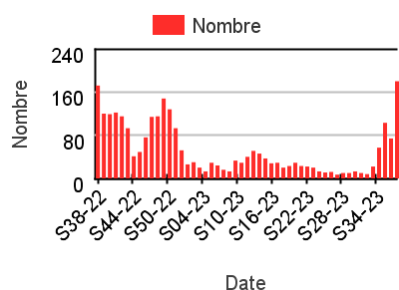


### Nombre hebdomadaire de passages pour suspicion de COVID-19

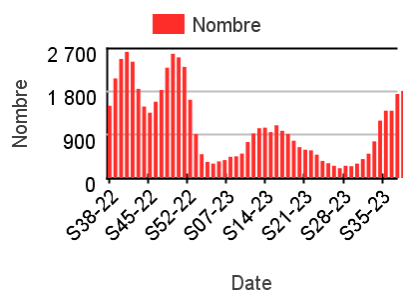
#### Chez les enfants de moins de 2 ans



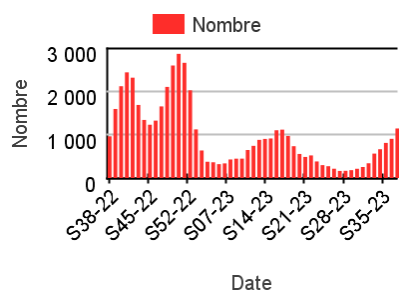
#### Chez les enfants de 2-14 ans



#### Chez les adultes de 15-74 ans



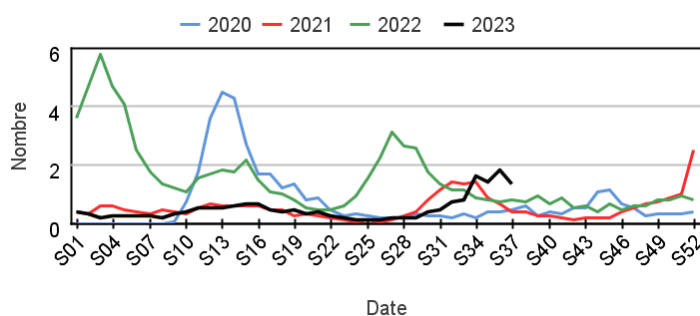
#### Chez les adultes 75 ans ou plus



### Hospitalisations pour suspicion de COVID-19 par rapport aux 3 années précédentes

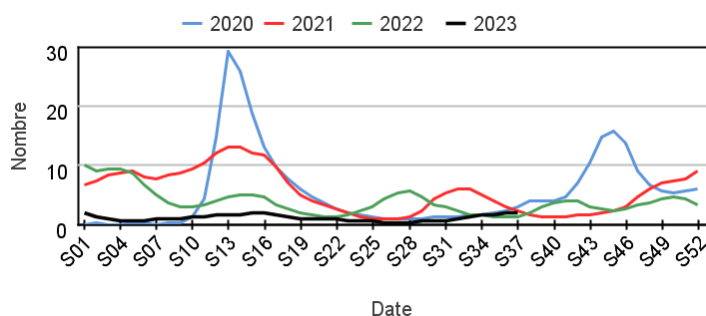
#### Chez les enfants de moins de 15 ans

Évolution hebdomadaire des proportions d'hospitalisations pour suspicion de COVID-19 parmi les hospitalisations toutes causes codées, moins de 15 ans



#### Chez les adultes de 15 ans ou plus

Évolution hebdomadaire des proportions d'hospitalisations pour suspicion de COVID-19 parmi les hospitalisations toutes causes codées, 15 ans ou plus







Directrice de la publication  
Dr Caroline Semaille

Santé Publique France

### Comité De Rédaction

Dr Céline CASERIO-  
SCHÖNEMANN

Anne FOUILLET

Cécile FORGEOT

Isabelle PONTAIS

Jérôme NAUD

Gaëlle PEDRONO

Delphine JEZEWSKI-SERRA

Dr Bernadette VERRAT

Yann LE STRAT, responsable de  
la direction DATA

### Diffusion

Santé publique France

12 rue du Val d'Osne

94415 Saint-Maurice Cedex

Tél. : 01 41 79 67 00

### Contact :

<https://www.santepubliquefrance.fr/nous-contacter>

Retrouvez nous sur :

[www.santepubliquefrance.fr](http://www.santepubliquefrance.fr)

### | En savoir plus |

Consulter le site [Santé publique France](http://www.santepubliquefrance.fr)

Pour les indicateurs régionaux :

- [Consulter les PE des Cires](#)

### | Remerciements |

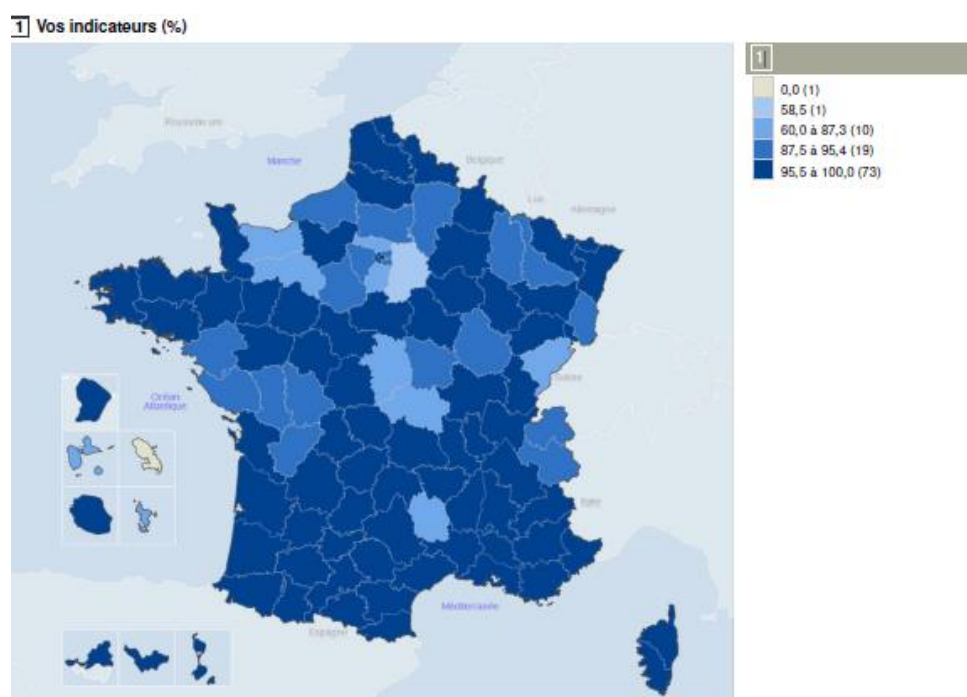
Nous remercions l'ensemble de nos partenaires contribuant à la surveillance syndromique par le réseau OSCOUR® :

- les établissements adhérant au réseau OSCOUR®
- la Société Française de Médecine d'Urgence (SFMU)
- les concentrateurs régionaux de Résumés de passage aux urgences (RPU), notamment les Observatoires régionaux des urgences
- la Fédération des Observatoires régionaux des urgences (FEDORU)

### | Représentativité du réseau OSCOUR® |

690 services d'urgences

Couverture nationale : environ 94,5% des passages aux urgences de France



**Représentativité\* du réseau OSCOUR  
par rapport à la SAE (statistique annuelle des établissements)  
(\* en % de passages aux urgences)**

Sources : Données OSCOUR®, Géodes