

Semaine 2023-33 du 14 au 20 août 2023

Publié le mercredi 23 août 2023

POINTS CLÉS

Covid-19

Sur la base des tests RT-PCR effectués en laboratoire, hausse de la circulation virale. Légère hausse dans l'activité de SOS Médecins et stabilité de la part d'activité aux urgences.

Chikungunya, dengue, Zika

Un cas importé de dengue identifié depuis le 1^{er} mai 2023.

Surveillance canicule

La Corse-du-Sud est actuellement en vigilance jaune et la Haute-Corse en vigilance orange.

Pollens

Le risque allergique sur l'ensemble de la région est faible, particulièrement en lien avec les pollens de graminées et d'urticacées (source : RNSA).

Plus d'informations : [carte du risque d'allergie aux pollens](#)

| SOMMAIRE |

Covid-19

p.2

Surveillance virologique (SI-DEP/Emergen), surveillance en ville (consultations SOS Médecins), surveillance hospitalière (passages aux urgences)

Chikungunya, dengue, Zika

p.4

Surveillance des cas importés et autochtones

West-Nile

p.5

Surveillance des cas autochtones

Canicule

p.6

Surveillance biométéorologique, vigilances météo, surveillance sanitaire

Mortalité

p.8

Mortalité tous âges et 75 ans et plus

Actualités

p.9

Ce bilan a été réalisé à partir des sources de données suivantes : les tests RT-PCR positifs remontés par les laboratoires de ville et les laboratoires hospitaliers (néoSI-DEP/ Emergen), les associations SOS Médecins, les services des urgences (Oscour®), et les données des cas groupés d'IRA en établissements médico-sociaux (ESMS),

Les données néoSI-DEP depuis la semaine 2023-26 sont basées sur les tests RT-PCR positifs réalisés dans la région uniquement. En conséquence, l'interprétation des données doit tenir compte de ce potentiel artefact.

Synthèse – Semaine 2023-33

Le nombre de cas de Covid-19 confirmés par test RT-PCR continue d'augmenter en S33 (+ 59 cas), même s'il reste faible comparativement aux vagues passées (tableau 1 et figure 1).

La part d'activité SOS Médecins pour Covid est en augmentation. Cette part est stable aux urgences (tableau 1, figures 2 et 3).

D'après les données de la base EMERGEN-DB au 21/08/2023, la situation en France reste caractérisée par la co-circulation de nombreux sous-lignages d'Omicron, et en particulier de sous-lignages de XBB (XBB.1.5, XBB.1.9, XBB.1.16). Sur les dernières enquêtes Flash, la circulation du lignage EG.5 (tous ses sous-lignages inclus) semble se stabiliser : il représentait 34 % des séquences interprétables de l'enquête Flash du 31/07/2023 contre 31 % pour celles du 24/07/2023. Aucune séquence correspondant à BA.2.86 n'a été identifiée à ce jour.

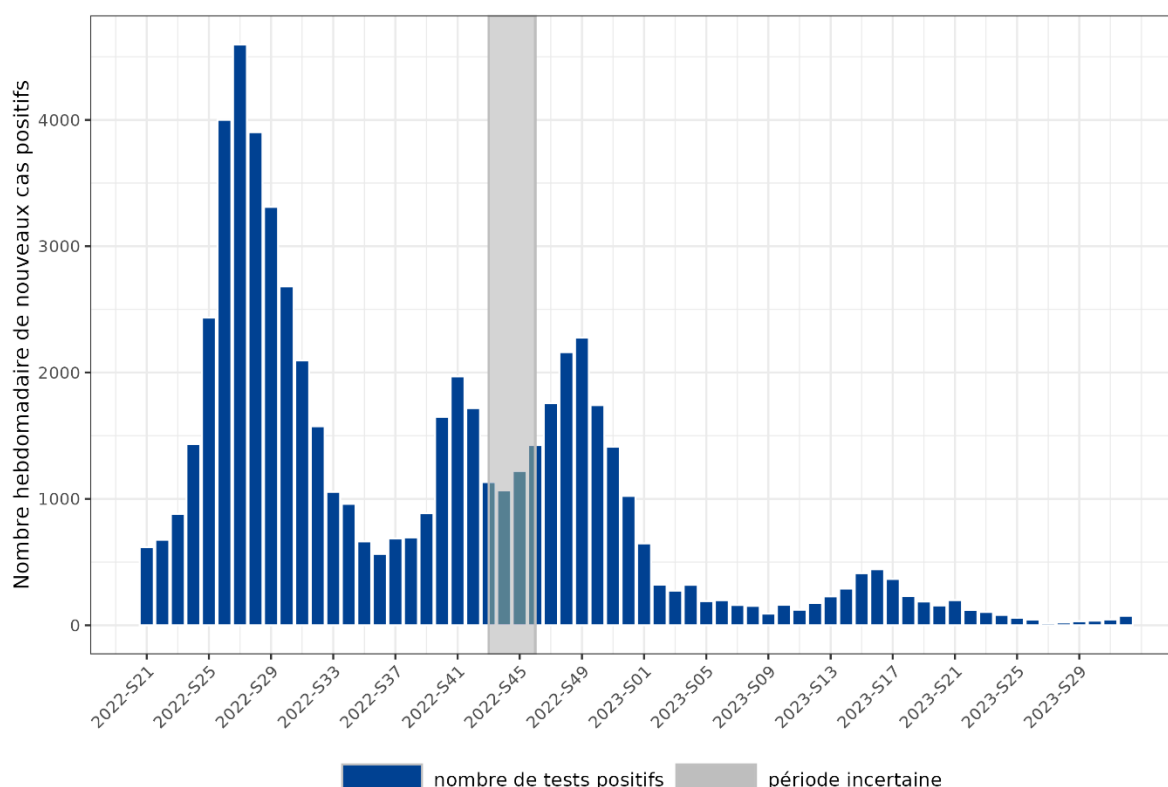
Situation au niveau national : [cliquez ici](#)

Tableau 1 | Données de la surveillance du Covid-19 en Corse (point au 23/08/2023)

INDICATEURS DE SURVEILLANCE	S31	S32	S33	Variation (S/S-1)
Taux d'incidence (cas / 100 000 hab.)	13,5	21,5	38,3	+79 %
Nombre de cas positifs	47	75	134	+59 cas
Proportion de consultations SOS Médecins pour Covid-19 (%)	2,4	4,3	5,5	+1,2 pt
Proportion de passages aux urgences pour Covid-19 (%)	0,3	0,6	0,6	+0 pt

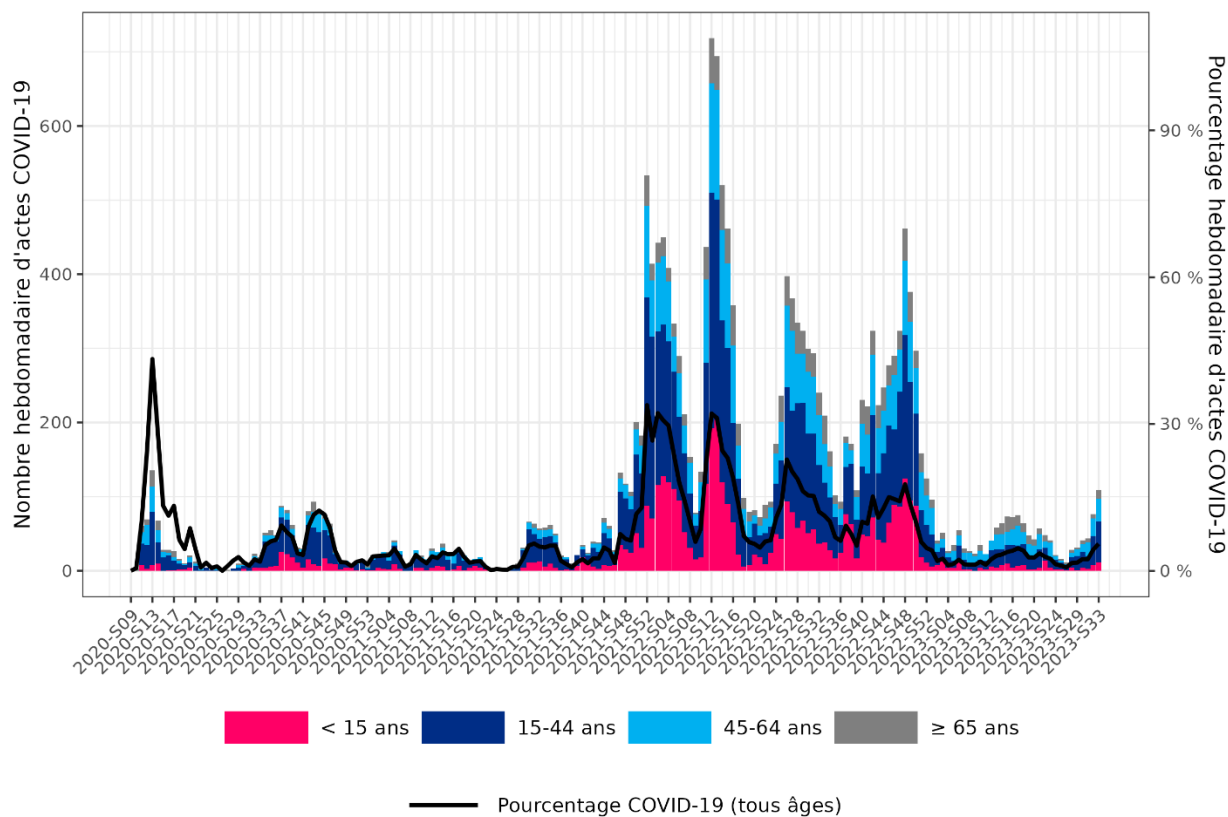
Surveillance virologique

Figure 1 | Évolution du nombre de cas positifs, tests RT-PCR uniquement, en Corse (source : SI-DEP, point au 23/08/2023)



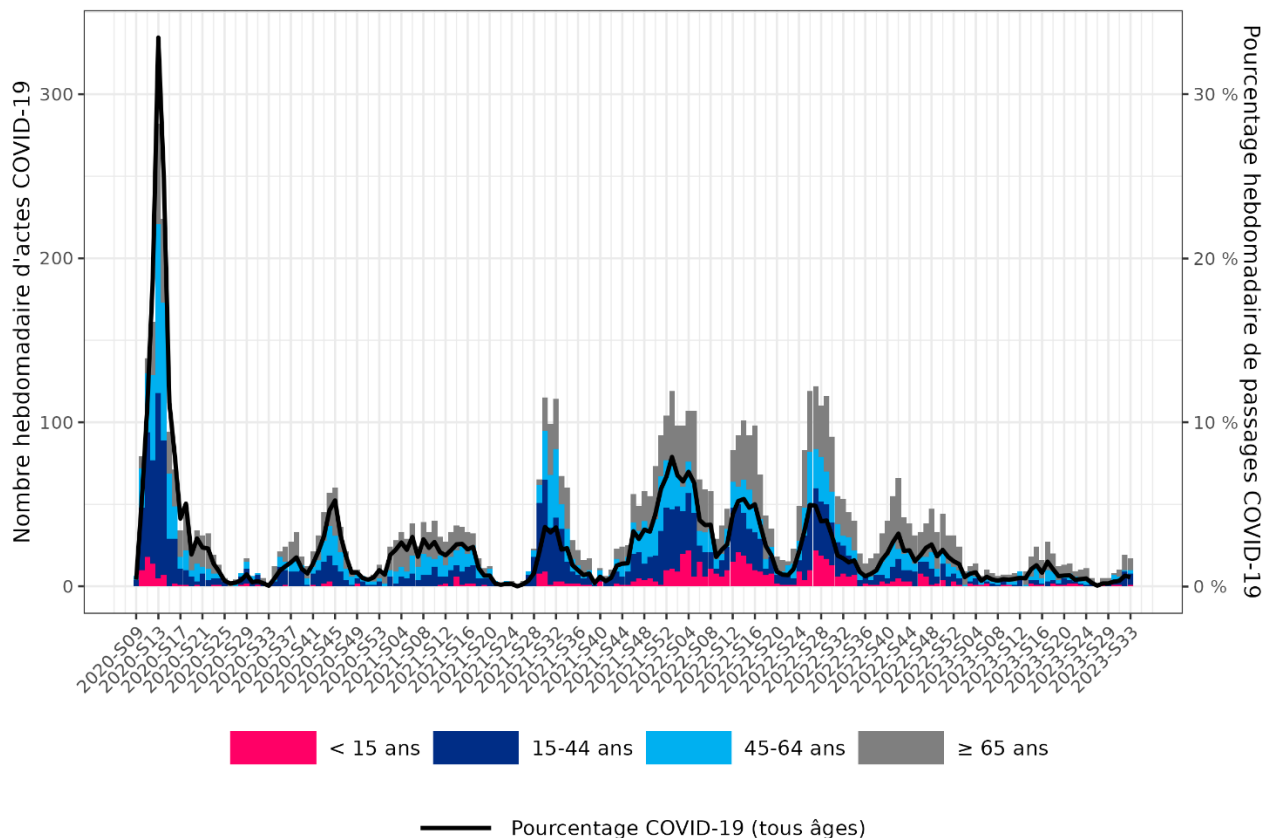
Surveillance en ville

Figure 2 | Consultations SOS médecins pour suspicion de Covid-19 en Corse (source : SOS Médecins, point au 23/08/2023)



Surveillance en milieu hospitalier

Figure 3 | Passages aux urgences pour suspicion de Covid-19 en Corse (source : Oscore®, point au 23/08/2023)



Dispositif de surveillance renforcée | 1^{er} mai - 30 novembre

Le chikungunya, la dengue et le Zika sont des maladies transmises par le « moustique tigre », présent sur le territoire métropolitain et actif entre les mois de mai et de novembre. Au cours de cette période, des interventions de démoustication sont réalisées autour des lieux fréquentés par les cas pour limiter le risque de transmission. Elles vont permettre de tuer les moustiques avant qu'ils ne se contaminent en piquant une personne infectée, ou qu'ils n'infectent d'autres personnes.

Plus d'informations :

- Surveillance du [chikungunya](#), de la [dengue](#) et du [Zika](#) – Dossiers thématiques de Santé publique France
- [Surveillance en région Paca](#) – Dossier thématique de l'ARS Corse
- [Lutte anti-vectorielle](#) – Dossier thématique de l'ARS Corse

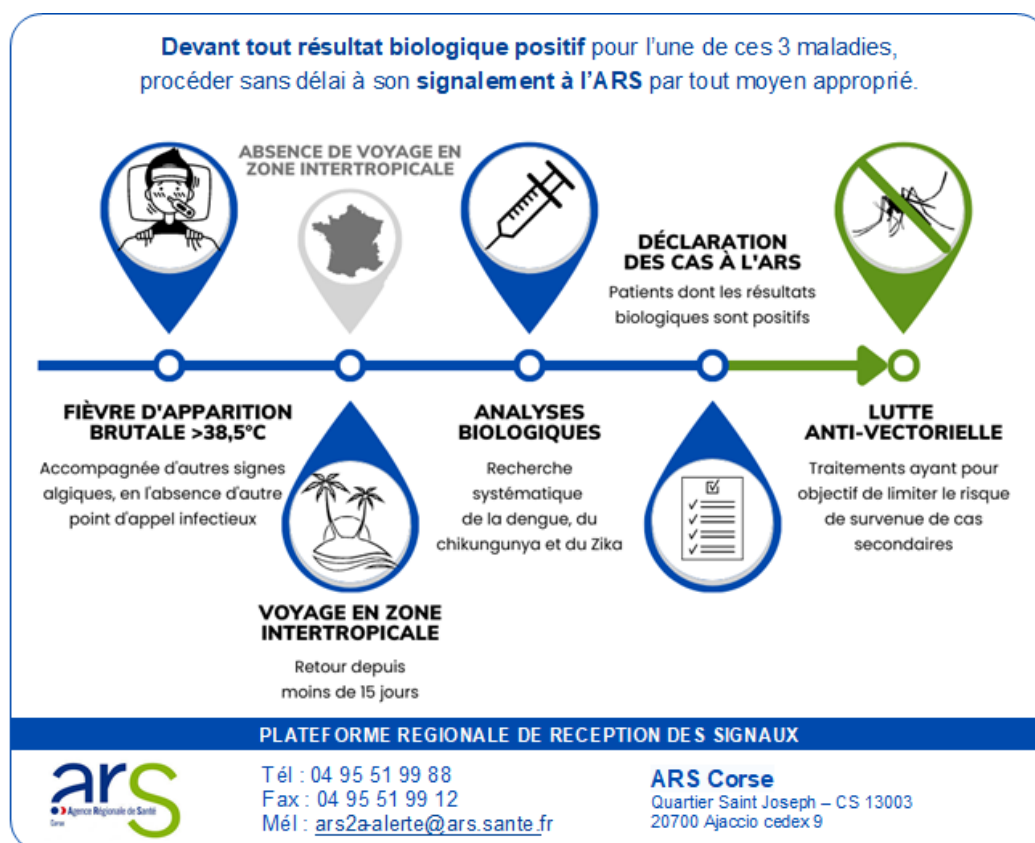


Tableau 1 | Cas importés (confirmés et probables) de chikungunya, de dengue et du virus Zika en Corse (point au 22/08/2023)

Zone	Dengue	Chikungunya	Zika
Auvergne-Rhône-Alpes	56	0	0
Bourgogne-Franche-Comté	10	0	0
Bretagne	17	0	0
Centre-Val de Loire	8	0	0
Corse	1	0	0
Corse-du-Sud	0	0	0
Haute-Corse	1	0	0
Grand Est	22	1	0
Hauts-de-France	1	0	0
Ile-de-France	111	1	0
Normandie	10	0	0
Nouvelle-Aquitaine	46	4	0
Occitanie	31	1	0
Paca	38	1	0
Pays de la Loire	23	0	0

Surveillance des cas importés

Depuis le 1^{er} mai 2023, 374 cas importés de dengue, 8 de chikungunya et 0 de Zika ont été diagnostiqués en France métropolitaine.

En Corse, 1 cas de dengue a été déclaré.

Situation au niveau national : [données de la surveillance 2023](#)

Dispositif de surveillance renforcée | 1^{er} mai - 30 novembre

Le virus West Nile (VWN) est un virus qui se transmet accidentellement aux hommes par l'intermédiaire du moustique du genre *Culex*, le réservoir naturel étant constitué par les oiseaux et les moustiques. Il n'y a pas de transmission interhumaine (en dehors de transfusion ou greffe), ni de transmission du virus d'homme à homme via le moustique.

Si dans 80 % des cas l'infection humaine à VWN est asymptomatique, dans 20 % des cas elle se manifeste par un syndrome pseudo grippal (fièvre, douleurs, maux de tête). Dans moins de 1 % des infections, des manifestations neurologiques (méningite à liquide clair, encéphalite ou méningo-encéphalite, polyradiculonévrite ou paralysie flasque aiguë) peuvent survenir. Ces formes neuro-invasives peuvent évoluer vers des séquelles voire un décès dans 7 à 9 % des cas.

Plus d'informations :

- Surveillance du [West Nile](#) – Dossier thématique de Santé publique France
- [Surveillance en région Paca](#) – Dossier thématique de l'ARS Corse

Surveillance humaine

En région Paca, **trois cas d'infection à virus West Nile** ont été validés par le CNR des arbovirus. Il s'agit de cas autochtones résidant dans les départements des **Bouches-du-Rhône**, du **Var** et des **Alpes-Maritimes**. Les cas ont débuté leurs signes entre le 17/07/2023 et le 07/08/2023.

L'identification de ces cas a entraîné la sécurisation des dons (produits sanguins, organes, tissus, cellules et gamètes) dans les 3 départements concernés.

Aucun cas équin ou aviaire n'a été déclaré dans cette région.

Une circulation du VWN a également été identifiée en région Nouvelle-Aquitaine. Pour plus d'informations : [Santé publique France Nouvelle Aquitaine](#)

SURVEILLANCE DES INFECTIONS NEUROINVASIVES A VIRUS WEST-NILE

De mai à novembre



LCS CLAIR

Non purulent



MANIFESTATIONS NEUROLOGIQUES

Type encéphalite, méningite, polyradiculonévrite ou paralysie flasque aiguë, chez un adulte (>= 15 ans)



TRANSFERT DES PRÉLÈVEMENTS

LCS et sang total (EDTA), accompagné de la fiche de renseignements cliniques



DÉCLARATION DES CAS À L'ARS

Patients dont les résultats biologiques sont positifs

DÉPARTEMENTS LES PLUS À RISQUE DE CIRCULATION DU VIRUS WEST-NILE (FRANCE MÉTROPOLITAINE)



Le dispositif de préparation, de veille et de gestion sanitaire des vagues de chaleur est activé du 1^{er} juin au 15 septembre. Il comprend 4 niveaux progressifs coordonnés avec les niveaux de vigilance météorologique de Météo-France (verte, jaune, orange et rouge) :

- niveau 1 (vigilance verte canicule), veille saisonnière déclenchée automatiquement du 1^{er} juin au 15 septembre ;
- niveau 2 (vigilance jaune canicule), pic de chaleur ou épisode persistant de chaleur ;
- niveau 3 (vigilance orange canicule), canicule. Période de chaleur intense pour laquelle les indices biométéorologiques (IBM) atteignent ou dépassent les seuils départementaux pendant 3 jours et 3 nuits consécutifs ;
- niveau 4 (vigilance rouge canicule), canicule extrême. Canicule exceptionnelle par sa durée, son intensité, son extension géographique.

Pour en savoir plus sur la surveillance, les enjeux, les actualités : [Santé publique France – Fortes chaleurs, canicule](#)

Données biométéorologiques et vigilances

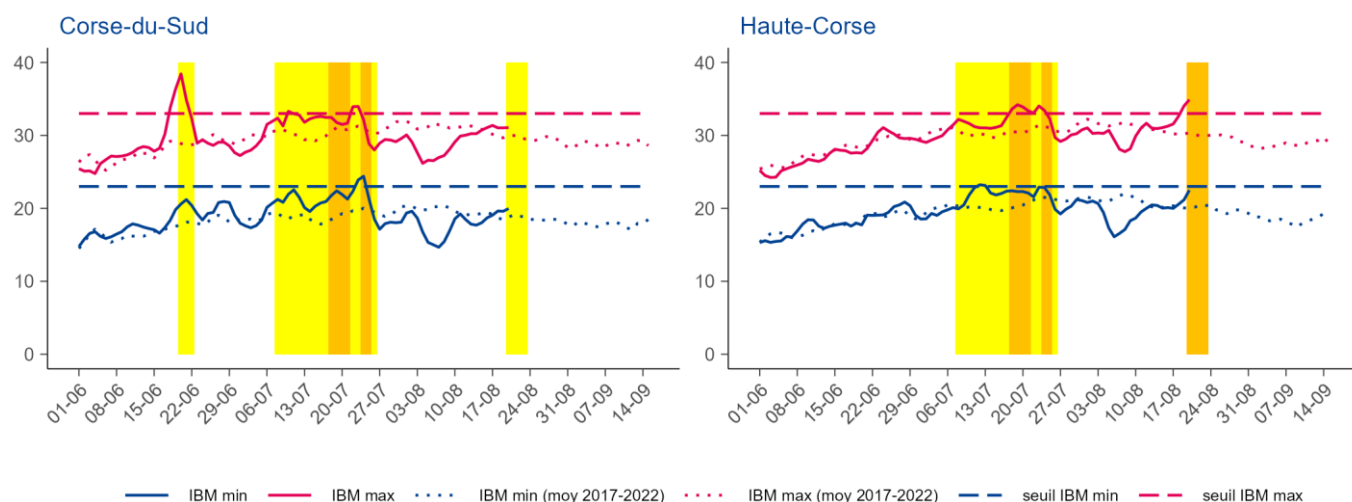
L'alerte (passage en niveau orange) est donnée lorsque, dans un département, les indices biométéorologiques (moyenne glissante sur trois jours des températures prévues) minimum (IBMn) et maximum (IBMx) dépassent les seuils établis de températures pour ce département. Cette analyse prend en compte d'autres facteurs : la qualité des prévisions météorologiques, les facteurs météorologiques aggravant (la durée et l'intensité de la vague de chaleur, l'humidité) et la situation sanitaire.

Situation au niveau national : [Météo France](#)

Synthèse – Semaine 2023-33

La Corse-du-Sud est actuellement en vigilance jaune et la Haute-Corse en vigilance orange.

Figure 1 | Indices biométéorologiques minimaux et maximaux observés et vigilances canicule en Corse (source : Météo France, point au 23/08/2023)



Données sanitaires

Synthèse – Semaine 2023-33

L'activité des urgences pour des pathologies liées à la chaleur est en légère augmentation (+ 0,2 point, à 0,6 %). Chez les 75 ans et plus, 8 passages ont été rapportés, contre 2 la semaine précédente.

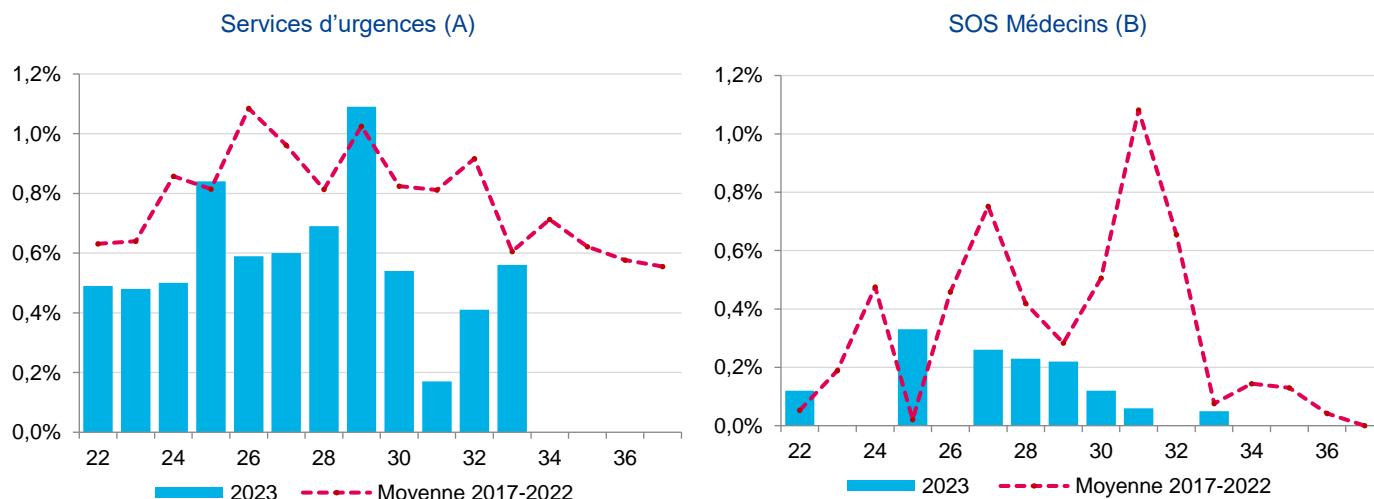
Chez SOS médecins, la part d'activité reste très faible.

Tableau 1 | Données de la surveillance syndromique des pathologies liées à la chaleur en Corse (point au 21/08/2023)

SERVICES DES URGENCES	S31	S32	S33	Variation (S/S-1)
Tous âges				
Nombre de passages pour pathologies liées à la chaleur	5	12	17	+42 %
% par rapport au nombre total de passages codés	0,2	0,4	0,6	+0,2 pt
- déshydratation	2	8	11	+38 %
- coup de chaleur	3	1	1	+0 %
- hyponatrémie	1	4	5	+25 %
Nombre d'hospitalisations pour pathologies liées à la chaleur	1	7	9	+29 %
% d'hospitalisations par rapport au nombre de passages pour pathologies liées à la chaleur	20,0	58,3	52,9	-5,4 pts
Nombre de passages pour malaise	159	135	129	-4 %
% par rapport au nombre total de passages codés	5,4	4,6	4,3	-0,3 pt
75 ans et plus				
Nombre de passages pour pathologies liées à la chaleur	2	2	8	+300 %
% par rapport au nombre total de passages pour pathologies liées à la chaleur	40,0	16,7	47,1	+30,4 pts
Nombre de passages pour malaise	34	29	32	+10 %
% par rapport au nombre total de passages pour malaise	21,4	21,5	24,8	+3,3 pts
ASSOCIATIONS SOS MEDECINS				
Nombre de consultations pour diagnostic de coup de chaleur et déshydratation	1	0	1	NC
% par rapport au nombre total de consultations codées	0,1	0,0	0,0	+0.0 pt

NC : non calculable

Figure 2 | Passages aux services d'urgences (A) et consultations SOS médecins (B) pour pathologies liées à la chaleur en Corse (point au 21/08/2023)





Le suivi de la mortalité s'appuie sur les données issues des communes transmettant leurs données d'état-civil sous forme dématérialisée. En raison des délais légaux de déclaration d'un décès à la commune et de remontée des informations d'état-civil à l'Insee, les effectifs de décès sont incomplets sur les 10 à 15 derniers jours.

Le nombre hebdomadaire attendu de décès est estimé à partir du modèle européen Euromomo. Le modèle s'appuie sur 9 ans d'historique (depuis 2011) et exclue les périodes habituelles de survenue d'événements extrêmes pouvant avoir un impact sur la mortalité (chaleur/froid, épidémies). Ce modèle, développé dans le cadre du projet Européen EuroMomo, est utilisé par 19 pays européens.

Une évolution mise en place le 18 novembre 2022 a consisté à faire une extension de l'échantillon de communes utilisée pour la surveillance en routine de la mortalité toutes causes issues des données Insee, permettant de passer de ~3 000 à ~5 000 communes, soit une couverture de la mortalité qui passe de 77 % de la mortalité nationale à 84 %.

Les données de la dernière semaine ne sont pas présentées car trop incomplètes.

Synthèse au 23/08/2023

Depuis la semaine S05, aucun excès significatif de mortalité toutes causes n'a été observé au niveau régional.

Figure 1 | Fluctuations hebdomadaires des nombres observés (noir) et attendus (rouge) de décès, tous âges confondus, 2016 à 2023, Corse (source : Insee, Santé publique France, point au 23/08/2023)

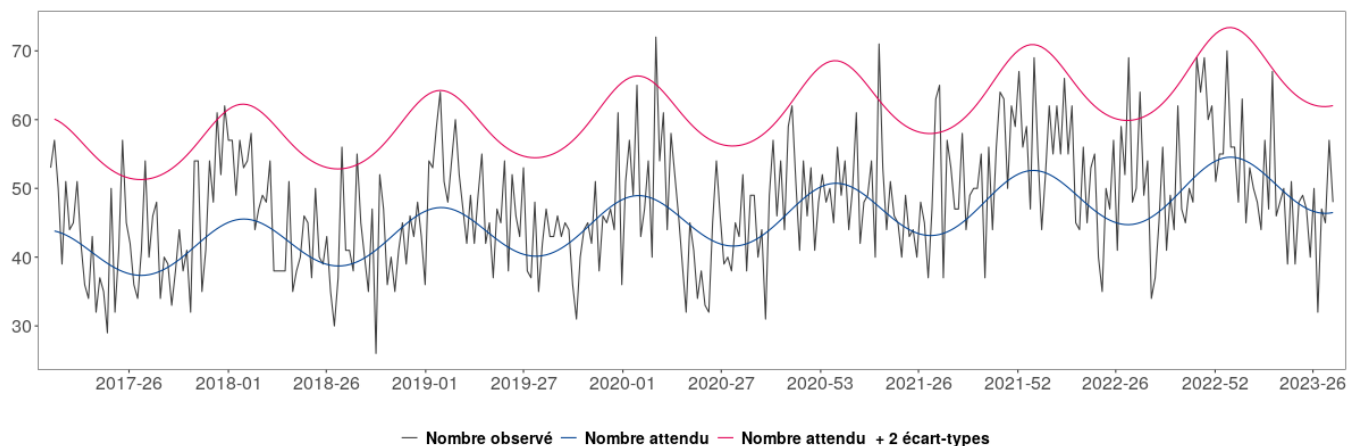
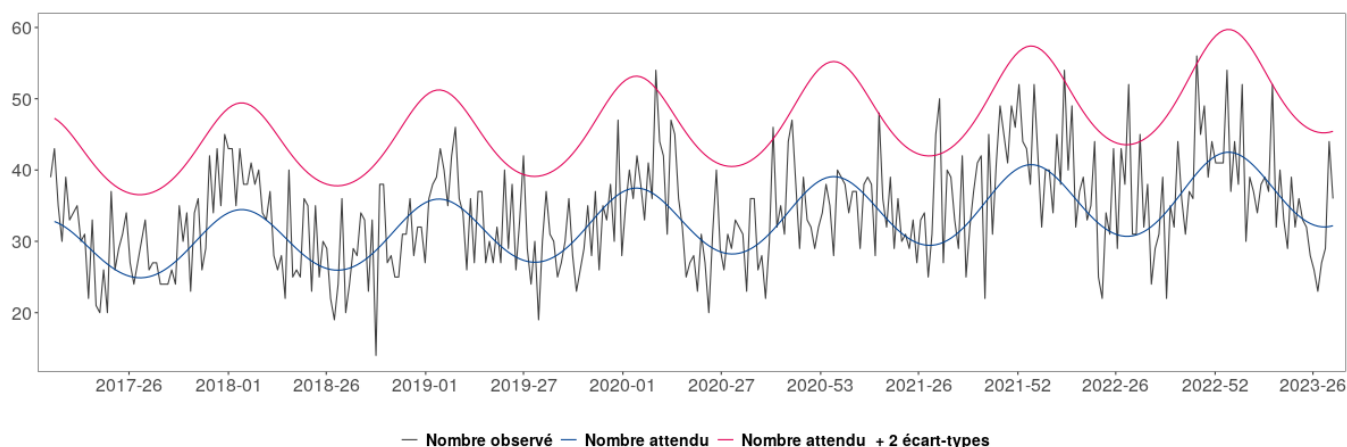


Figure 2 | Fluctuations hebdomadaires des nombres observés (noir) et attendus (rouge) de décès, chez les 75 ans et plus, 2016 à 2023, Corse (source : Insee, Santé publique France, point au 23/08/2023)



Canicule et santé : excès de mortalité. Point au 17 août 2023

La deuxième canicule de l'été s'est déroulée du 17 au 26 juillet 2023 et a concerné 10 départements du Sud Est. Au niveau national, aucune surmortalité n'est observée pendant cet épisode. Cette première estimation établie à moins de 3 semaines de la fin de l'épisode est issue de données de mortalité non complètes (données arrêtées le 16/08). Aucun accident du travail mortel n'a été notifié par la direction générale du travail à Santé publique France sur les départements et périodes concernés par la canicule observée.

Pour en savoir plus, [cliquez ici](#)

Sédentarité au travail : des interventions efficaces existent pour améliorer la santé des salariés

Santé publique France publie une revue de la littérature sur l'efficacité des interventions contre la sédentarité mises en place dans le cadre du travail de bureau et les stratégies les plus prometteuses utilisées.

Pour en savoir plus, [cliquez ici](#)

Episode de canicule du 7 au 13 juillet : publication de la première estimation de l'excès de mortalité toutes causes

Depuis cette année et 15 jours après la fin de chaque épisode de canicule, Santé publique France publie un point épidémiologique hebdomadaire incluant une première estimation de l'excès de mortalité toutes causes observé pendant l'épisode de canicule.

Pour en savoir plus, [cliquez ici](#)

Retrouvez l'ensemble des actualités produites par Santé publique France Paca-Corse ou en collaboration avec ses partenaires : [Santé publique France – Paca-Corse](#)

Abonnez-vous au Veille Hebdo en écrivant à paca-corse@santepubliquefrance.fr

Abonnez-vous aux [newsletters](#) de Santé publique France



Le point focal régional (PFR)

Alerter, signaler, déclarer

tout événement indésirable sanitaire, médico-social ou environnemental
maladies à déclaration obligatoire, épidémie
24h/24 - 7j/7

Tél : 04 95 51 99 88
Fax : 04 95 51 99 12
Courriel : ars2a-alerte@ars.sante.fr



Participez à la surveillance de 9 indicateurs de santé :

Le **réseau Sentinelles** réunit plus de 1 300 médecins généralistes et une centaine de pédiatres répartis sur l'ensemble du territoire métropolitain. En partenariat avec Santé Publique France, le réseau **recueille, analyse et redistribue des données épidémiologiques** issues de l'activité des médecins « Sentinelles » à des fins de veille sanitaire.

La **surveillance continue** consiste à déclarer de façon hebdomadaire les cas vus en consultation, pour 10 indicateurs de santé (environ 10 minutes par semaine). **Nous réalisons également une surveillance virologique des IRA permettant de connaître et caractériser les virus circulant sur le territoire.** Cette surveillance est basée sur des **prélèvements salivaires**.

Actuellement une quinzaine de médecins généralistes et 1 pédiatre participent régulièrement à nos activités en Corse.

VENEZ RENFORCER LA REPRÉSENTATIVITÉ DE VOTRE RÉGION !

Si vous souhaitez participer à ces surveillances et aux travaux du réseau Sentinelles, merci de contacter par mail ou par téléphone :



Shirley MASSE
Réseau Sentinelles

Tel : 04 20 20 22 19 Mail : masse_s@univ-corse.fr
Tel : 01 44 73 84 35 Mail : rs-animateurs@iplesp.upmc.fr
Site Internet : www.sentinelles.fr

- Infections respiratoires aiguës
- Varicelle
- Diarrhées aiguës
- Zona
- IST bactériennes
- Maladie de Lyme
- Oreillons
- Actes suicidaires
- Coqueluche



Le point épidémio

Santé publique France Paca-Corse remercie vivement tous les partenaires pour leur collaboration et le temps consacré à ces surveillances :

ARS de Corse

Samu

Établissements de santé

Établissements médicaux-sociaux

Association SOS Médecins d'Ajaccio

SDIS

Réseau Sentinelles

Laboratoires hospitaliers et de biologie médicale

Professionnels de santé, cliniciens

CNR arbovirus (IRBA-Marseille)

CNR influenza de Lyon

Équipe EA7310, antenne Corse du réseau Sentinelles, Université de Corse

CAPTIV de Marseille

CPIAS de Corse

États civils

GRADeS Paca

SCHS d'Ajaccio et de Bastia

Santé publique France (direction des régions, direction des maladies infectieuses, direction appui, traitements et analyse de données)

Diffusion

Cellule régionale de Santé publique France Paca-Corse

C/o ARS Paca
132 boulevard de Paris

CS 50039

13331 Marseille Cedex 03

Tel : 04 13 55 81 01

Fax : 04 13 55 83 47

paca-corse@santepubliquefrance.fr