

Surveillance épidémiologique estivale en Île-de-France

Le 23 août 2023

Île-de-France

Le point épidémiologique

Surveillance renforcée des arboviroses depuis le 1^{er} mai


- Depuis le début de la surveillance renforcée dans la région, 116 cas d'arboviroses - **101 cas confirmés et 15 cas probables** - ont été identifiés en Île-de-France, dont 115 cas de dengue et 1 cas de chikungunya, tous importés (Tableau 1 et Figure 2).
- Les cas ont été **importés des Antilles (68), d'Asie (18), d'Amérique latine (17), et d'Afrique sub-Saharienne (13)** (Figure 3). Parmi les cas, 103 (89 %) **étaient potentiellement virémiques en Île-de-France et 45 (38,8 %) résidaient dans des communes franciliennes colonisées par le « moustique tigre » (*Aedes albopictus*)**.

Surveillance canicule et fortes chaleurs en semaine 33 (14 au 20/08/2023)

- En Île-de-France, Paris et la petite couronne étaient en niveau de vigilance jaune les 19, 20 et 21 août 2023. On note en S33 par rapport à S32, une augmentation faible des passages aux urgences, essentiellement sur l'indicateur iCanicule chaleur et majoritairement chez les personnes de plus de 65 ans.
- La région Île-de-France est en vigilance verte en S34 à la date d'édition de ce point épidémiologique.



Surveillance syndromique SurSaUD en semaine 33 (14 au 20/08/2023)

- Surveillance COVID-19 à partir des données des recours aux urgences (SOS Médecins & Oscour®)**

	S31-2023		S32-2023		S33-2023		Tendance
Part de l'activité et nombre de passages aux urgences hospitalières (Oscour®) pour suspicion de COVID-19	0,28 %	155	0,51 %	282	0,72 %	415	
Part de l'activité et nombre d'actes dans les associations SOS Médecins pour suspicion de COVID-19	1,45 %	134	2,96 %	236	4,56 %	412	

Les passages aux urgences et les actes SOS Médecins en lien avec la Covid-19 continuent à augmenter par rapport aux semaines précédentes, pour toutes les classes d'âges et plus fortement chez les moins de 44 ans, de même que les niveaux d'activité. Le nombre de passages suivis d'hospitalisations reste stable en S33 (86 hospitalisations) par rapport à la semaine précédente (81 hospitalisations).

- Surveillance virologique (Néo-SIDEP)**

	S30-2023	S31-2023	S32-2023	Tendance
Nombre de cas positifs enregistrés	704	1 165	1 664	
Taux d'incidence brut (tous âges) pour 100 000 habitants	5,68	9,4	13,4	

Augmentation de 43 % des cas d'infections (prélèvements positifs* au SARS-CoV-2 par RT-PCR et tests antigéniques) en S33 par rapport à la semaine précédente.

Actualités

COVID-19 – Point de situation au 16 août 2023 : l'incidence en légère hausse dans toutes les classes d'âge, la vigilance se poursuit. [ici](#)

Consentement, éthique, soins et santé. Le dossier de la Santé en action n°464, juin 2023. [ici](#)

Canicule et santé : excès de mortalité. Point au 17 août 2023. [ici](#)

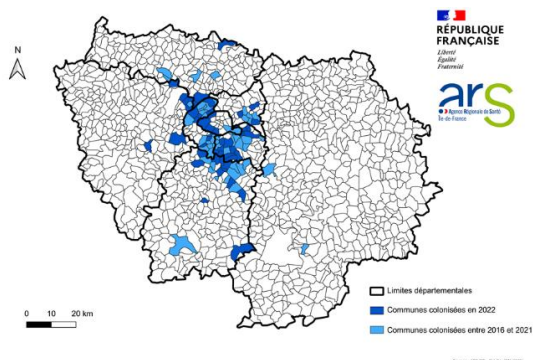
Fortes chaleurs : les conseils pour se protéger dès qu'il fait chaud. [ici](#)

Baignades : à tous les âges, il y a des risques ! [ici](#)

Surveillance renforcée des arboviroses

En France métropolitaine, *Aedes albopictus* – moustique vecteur, entre autres, des virus de la dengue, du chikungunya et du Zika – est installé depuis 2004 et s'étend chaque année à de nouveaux départements. Au 1er janvier 2023, 71 départements sont considérés comme colonisés par le moustique (sur les 96 départements métropolitains), dont l'ensemble des 8 départements franciliens avec, à ce stade, plus de 100 communes colonisées (Figure 1).

Figure 1 : Carte des communes franciliennes colonisées par *Aedes albopictus* (source : ARS IdF)



Données de surveillance des arboviroses en Île-de-France du 1^{er} mai au 23 août 2023

Source : Dispositif de surveillance renforcée des arboviroses, Voozarbo, Santé publique France

Tableau 1 | Distribution des cas confirmés ou probables de dengue, de chikungunya et de Zika, par département de résidence pendant la surveillance renforcée, Île-de-France, 23 août 2023.

Département	Cas confirmés ou probables		
	dengue	chikungunya	zika
75-Paris	27	0	0
77-Seine-et-Marne	13	0	0
78-Yvelines	9	0	0
91-Essonne	13	0	0
92-Hauts-de-Seine	20	1	0
93-Seine-St-Denis	10	0	0
94-Val-de-Marne	9	0	0
95-Val-d'Oise	14	0	0
Île-de-France	115	1	0

Figure 2 | Distribution des cas confirmés ou probables de dengue, par semaine de signalement pendant la surveillance renforcée, Île-de-France, 23 août 2023.

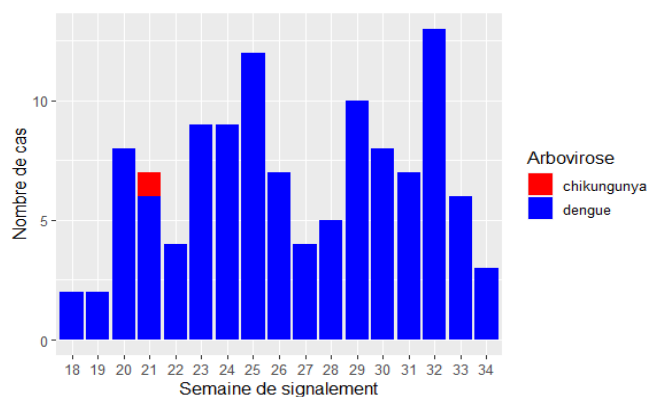
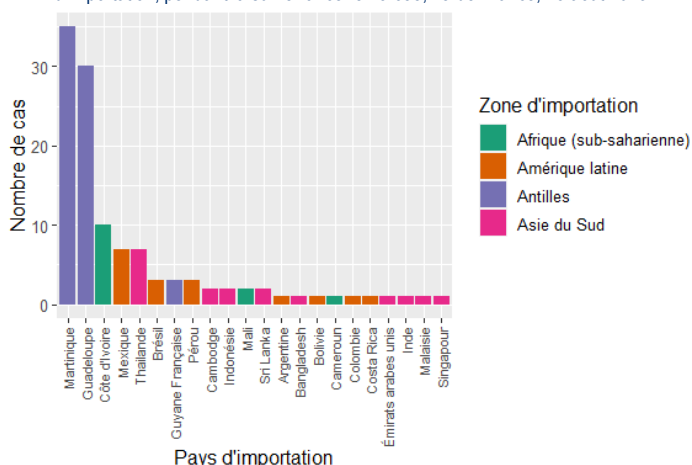


Figure 3 | Distribution des cas confirmés ou probables de dengue, par pays ou zone d'importation, pendant la surveillance renforcée, Île-de-France, 23 août 2023.



Documentation et liens utiles

- [Carte des épidémies récentes de dengue à travers le Monde](#) (ECDC)
- [Carte des épidémies récentes de chikungunya à travers le Monde](#) (ECDC)
- [Chikungunya, dengue et Zika - Données de la surveillance renforcée en France métropolitaine en 2023](#) (Santé publique France)
- [Dengue, Chikungunya, Zika – quand y penser ?](#) (Santé publique France)
- [Chikungunya, dengue, Zika : Voyagez en adoptant les bons gestes](#) (Santé publique France)
- [Surveillance renforcée des maladies vectorielles : l'affaire de tous](#) (ARS Île-de-France)
- [Dengue, Chikungunya, Zika - Vérifiez si votre commune est ou non colonisée par *Aedes albopictus*](#) (Anses)
- [Cartes de présence avérée d'*Aedes albopictus* dans les Départements métropolitains](#) (Ministère de la Santé)

Dispositif SurSaUD® Qualité des données – Méthodes

La surveillance sanitaire des urgences en Île-de-France repose sur la transmission des informations des **services d'urgence** et des **associations SOS Médecins**. En Île-de-France, 114 services d'urgence et 6 associations SOS Médecins sont actuellement en mesure de transmettre leurs informations permettant ainsi l'analyse des tendances.

SEMAINE 33	Services des urgences hospitalières par département									SEMAINE 33	Associations SOS Médecins						
	75	77	78	91	92	93	94	95	IDF		Grand Paris	Seine-et-Marne	Melun	Yvelines	Essonne	Val-d'Oise	IDF
Etablissements inclus dans l'analyse	12	14	13	13	16	14	14	12	108	Taux codage diagnostic	99 %	88 %	100 %	99 %	92 %	100 %	96 %
Taux du codage diagnostic	89 %	91 %	94 %	82 %	91 %	90 %	91 %	84 %	89 %	*Départements concernés : Paris, Hauts-de-Seine, Val de Marne et Seine-Saint-Denis							

Les regroupements syndromiques suivis sont composés des codes CIM-10

Le codage d'un **acte médical à SOS Médecins** (consultation en centre médical ou visite à domicile) utilise un référentiel spécifique aux associations.

➔ Plus d'informations sur la Surveillance des urgences et des décès SurSaUD® (Oscour, SOS Médecins, Mortalité) : [cliquez ici](#)

L'indicateur iCanicule comprend les diagnostics suivants :

- Hyperthermie, déshydratation et hyponatrémie, aux urgences hospitalières
- Coup de chaleur et déshydratation, à SOS Médecins

Surveillance renforcée des arboviroses - Méthodes

La **surveillance épidémiologique** repose tout au long de l'année sur un dispositif de signalement et [Déclaration Obligatoire \(DO\)](#) permettant aux professionnels de santé de signaler les cas d'arboviroses confirmés biologiquement.

Du 1^{er} mai au 30 novembre, période d'activité du moustique capable de transmettre les virus Chikungunya, Dengue et Zika, la surveillance est **renforcée** et les cas signalés font l'objet d'investigations épidémiologiques conduites par l'ARS. Le renfort est assuré par un réseau national de laboratoires volontaires : le « réseau 3 labos » transmet quotidiennement durant cette période les résultats biologiques pour les 3 virus permettant à l'ARS d'identifier les patients positifs non signalés par déclaration obligatoire (= rattrapage de cas).

La **surveillance entomologique** repose sur :

- **Un réseau de pièges pondoirs** sur les sites à risque élevé d'importation ou de dissémination d'espèces vectrices ou présentant une sensibilité particulière (sites de stockage de pneumatiques, établissements de santé, etc.) ;
- **Des prospections ciblées** avec des actions de lutte anti-vectorielle (LAV) sur les sites visités par les cas d'arboviroses confirmés pendant leur **période virémique** (J-2 à J+7 à partir du début des signes) durant la période de surveillance renforcée ;
- **La surveillance participative des citoyens** via les signalements de la présence du moustique tigre par les particuliers sur le portail [ici](#)

Le point épidémi

Remerciements à nos partenaires :

- Agence régionale de santé (ARS) d'Île-de-France, dont les délégations départementales
- L'Observatoire régional des soins non programmés (ORNSP) en Île-de-France
- Les services d'urgences hospitaliers du réseau Oscour®
- Les associations SOS Médecins du réseau SOS Médecins/Santé publique France
- Le réseau Sentinelles
- Centre opérationnel de la Zone de défense de Paris (COZ)
- GCS SESAN, Service numérique de santé
- Groupement Funéraire Francilien
- Services d'états civils des communes informatisées
- Les laboratoires Biomnis et Cerba

Directrice de la publication
Dr Caroline Semaille

Equipe de rédaction
Arnaud Tarantola (Resp.)

Amélie Duvaux
Anne Etchevers
Nelly Fournet
Gabriela Modenesi
Stevens Boris Lakoussan
Rémi Lefrançois
Sophie Grellet
Annie-Claude Paty



Toutes les informations en région :

<https://www.santepubliquefrance.fr/regions/ile-de-france>



Diffusion
Santé publique France en Île-de-France
Tél. 01.44.02.08.16

cire-idf@santepubliquefrance.fr