

Semaine 2023-31 du 31 juillet au 6 août 2023

Publié le mercredi 9 août 2023

POINTS CLÉS

Covid

Augmentation du taux d'incidence, des passages aux urgences et des actes SOS Médecins au cours des trois dernières semaines. La circulation reste cependant à un niveau faible.

Arboviroses

Le premier épisode de dengue autochtone de 2023 a été enregistré dans les Bouches-du-Rhône début août. A ce jour, 2 cas autochtones ont été confirmés. Le cas primaire importé en lien avec cet épisode a été identifié.

Dans la région, 26 cas importés de dengue et 1 cas importé de chikungunya identifiés depuis le 1^{er} mai 2023

Surveillance canicule

Pas de fortes chaleurs prévues par Météo France dans les prochains jours
Indicateurs sanitaires liés à la chaleur en baisse.

| SOMMAIRE |

Covid-19

p.2

Surveillance virologique (SI-DEP/Emergen), surveillance en ville (consultations SOS Médecins), surveillance hospitalière (passages aux urgences), surveillance en ESMS

Arboviroses

p.3

Surveillance des cas importés et autochtones

Canicule

p.5

Surveillance biométéorologique, vigilances météo, surveillance sanitaire

Actualités

p.7

Ce bilan a été réalisé à partir des sources de données suivantes : les tests RT-PCR positifs remontés par les laboratoires de ville et les laboratoires hospitaliers (néoSI-DEP/ Emergen), les associations SOS Médecins, les services des urgences (Oscour®), et les données des cas groupés d'IRA en établissements médico-sociaux (ESMS),

Les données néoSI-DEP depuis la semaine 2023-26 sont basées sur les tests RT-PCR positifs réalisés dans la région uniquement. En conséquence, l'interprétation des données doit tenir compte de ce potentiel artefact.

Synthèse – Semaine 2023-31

En semaine 31 (S31), l'incidence des cas de Covid-19 confirmés par test RT-PCR reste faible, malgré une légère augmentation au cours des trois dernières semaines (et plus particulièrement de 31% entre la semaine 30 et la semaine 31) : elle est passée de 9,5 à 12,4 / 100 000 habitants (Tableau 1 et Figure 1). Cette augmentation touche toutes les classes d'âge à l'exception des moins de 20 ans, mais est plus marquée chez les 80 ans et plus.

Les nombres de passages aux urgences et d'actes SOS Médecins pour suspicion de Covid-19 augmentent également (Figure 2 et 3), mais l'activité demeure faible, et la proportion d'hospitalisations après passages aux urgences reste stable.

Dans les ESMS, la surveillance des cas individuels de Covid-19 est interrompue depuis le 22/06/2023, remplacée par la surveillance des cas groupés d'IRA. Depuis la semaine 29, 13 épisodes ont été signalés dans les établissements de la région (6 en S29, 5 en S30 et 2 en S31, les données de la S31 étant non consolidées), dont 12 étaient attribuables à la Covid-19.

La surveillance génomique montre toujours une compétition entre les différents sous-lignages des recombinaux avec pour l'enquête FlashS29 une augmentation de la détection des variants EG.5.1 (31%, sous-lignage de XBB.1.9), de GB.1 (23%, sous-lignage de XBB.1.5) et EG.5.2 (15%, sous-lignage de XBB.1.9 également).

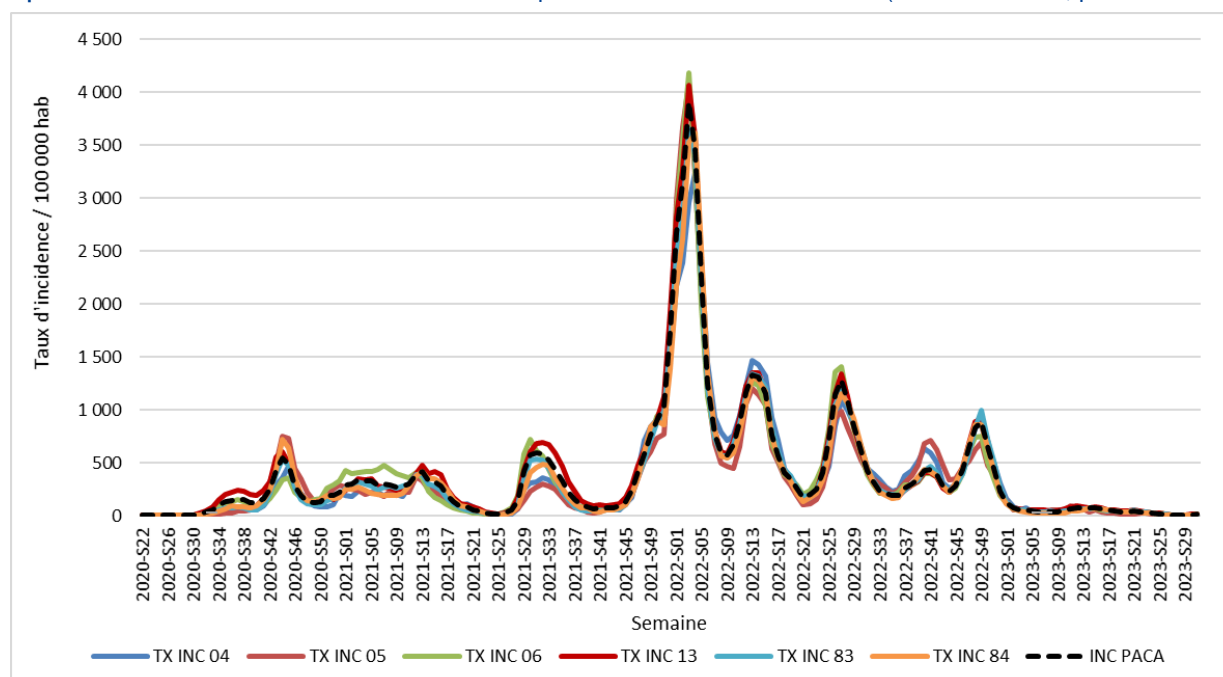
Situation au niveau national : [cliquez ici](#)

Tableau 1 | Données de la surveillance du Covid-19 en Paca (point au 09/08/2023)

INDICATEURS DE SURVEILLANCE	S29	S30	S31	Variation (S/S-1)
Taux d'incidence (cas / 100 000 hab.)	7	9,5	12,4	+31 %
Nombre de cas positifs	359	486	638	+152 cas
Proportion de consultations SOS Médecins pour Covid-19 (%)	1,4	1,8	2,2	+0,4 pt
Proportion de passages aux urgences pour Covid-19 (%)	0,3	0,4	0,5	+0,1 pt

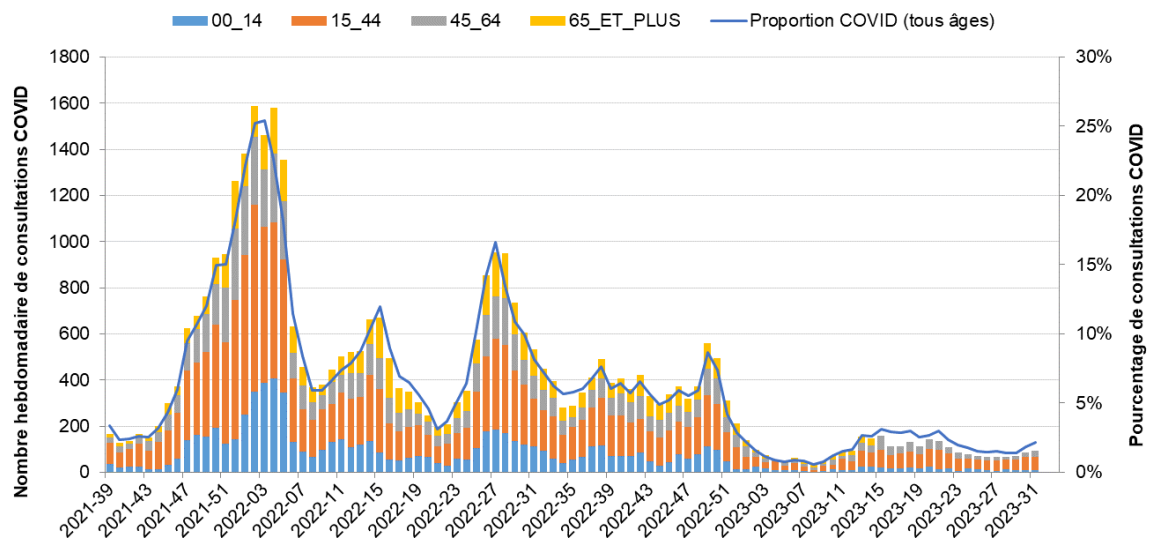
Surveillance virologique

Figure 1 | Évolution du taux d'incidence du SARS-CoV-2 pour 100 000 habitants en Paca (source : SI-DEP, point au 09/08/2023)



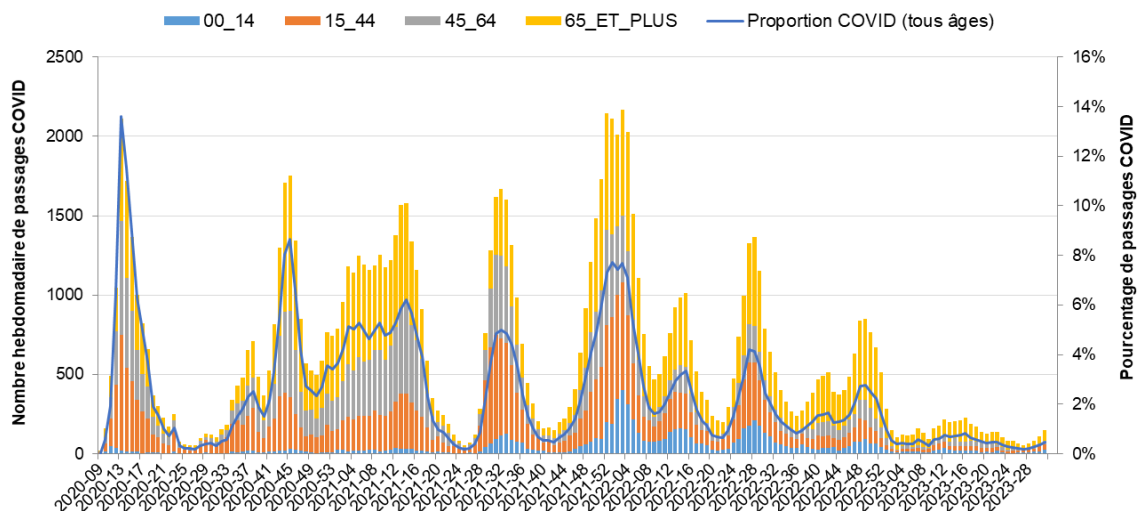
Surveillance en ville

Figure 2 | Consultations SOS médecins pour suspicion de Covid-19 en Paca (source : SOS Médecins, point au 08/08/2023)



Surveillance en milieu hospitalier

Figure 3 | Passages aux urgences pour suspicion de Covid-19 en Paca (source : Oscore®, point au 08/08/2023)



Dispositif de surveillance renforcée | 1^{er} mai - 30 novembre

Le chikungunya, la dengue et le Zika sont des maladies transmises par le « moustique tigre », présent sur le territoire métropolitain et actif entre les mois de mai et de novembre. Au cours de cette période, des interventions de démoustication sont réalisées autour des lieux fréquentés par les cas pour limiter le risque de transmission. Elles vont permettre de tuer les moustiques avant qu'ils ne se contaminent en piquant une personne infectée, ou qu'ils n'infectent d'autres personnes.

Plus d'informations :

- Surveillance du [chikungunya](#), de la [dengue](#) et du [Zika](#) – Dossiers thématiques de Santé publique France
- [Surveillance en région Paca](#) – Dossier thématique de l'ARS Paca
- [Lutte anti-vectorielle](#) – Dossier thématique de l'ARS Paca

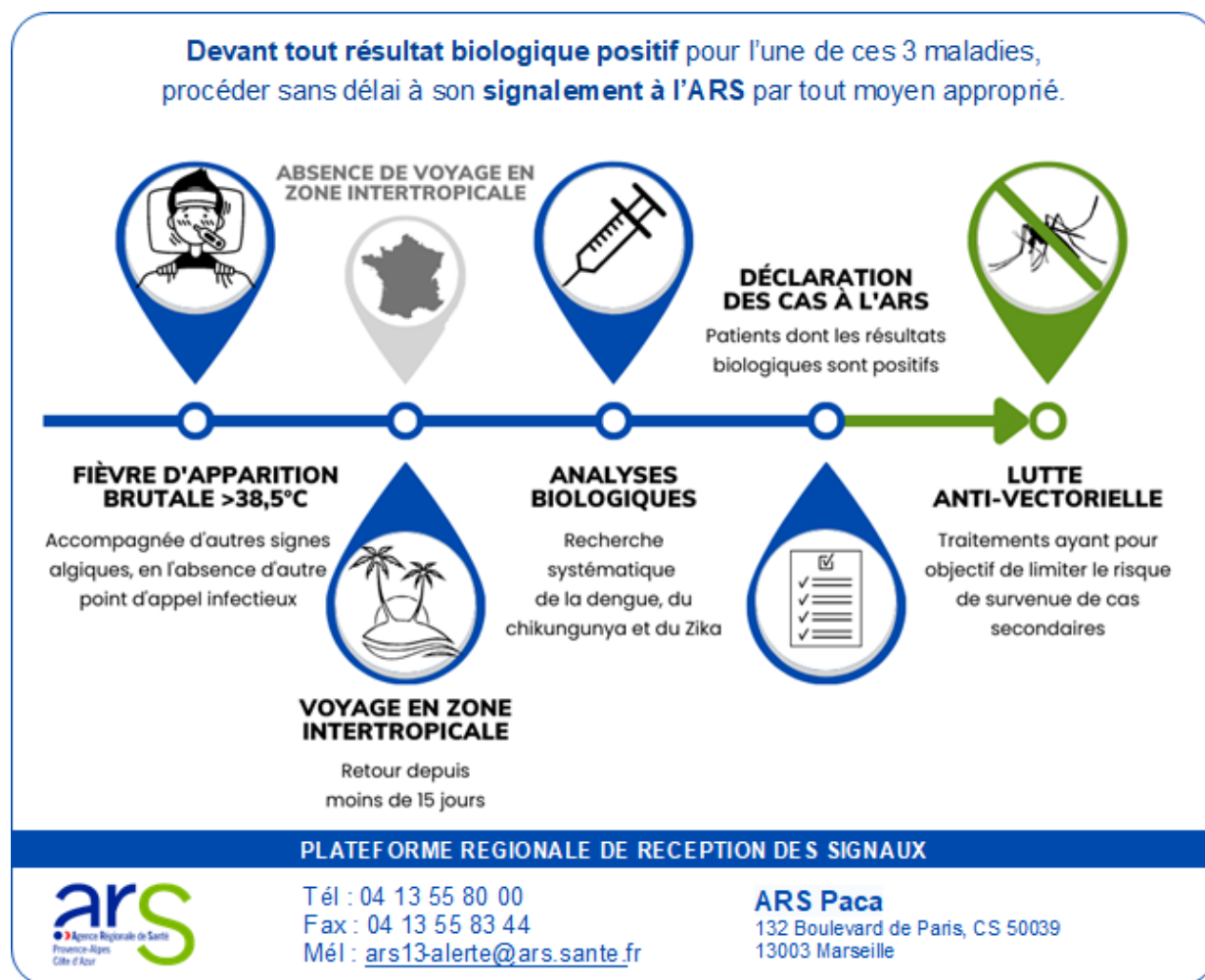


Tableau 1 | Cas importés (confirmés et probables) de chikungunya, de dengue et du virus Zika en Paca (point au 08/08/2023)

Zone	Dengue	Chikungunya	Zika
Alpes-de-Haute-Provence	1	0	0
Hautes-Alpes	0	0	0
Alpes-Maritimes	7	0	0
Bouches-du-Rhône	9	1	0
Var	9	0	0
Vaucluse	0	0	0
Paca	26	1	0

Surveillance des cas importés

Depuis le 1^{er} mai 2023, 26 cas importés de dengue ont été signalés, en provenance de Martinique (n = 12), de Guadeloupe (n = 6), de la Réunion (n = 3), d'Indonésie (n = 2), de Guyane Française (n = 1), du Costa Rica (n = 1) et de Thaïlande (n°=°1).

Un cas de chikungunya a été confirmé, revenant d'Indonésie, aucun cas de Zika.

Situation au niveau national : [données de la surveillance 2023](#)

Episode de transmission autochtone

Le premier épisode de transmission de dengue autochtone en France métropolitaine de la saison 2023 a été identifié dans les Bouches-du-Rhône en semaine 31 : 2 cas autochtones ont été identifiés à ce jour (sérotypage 2). Le cas primaire importé en lien avec cet épisode a été identifié.

Tableau 2 | Cas autochtones (confirmés) de chikungunya, de dengue et du virus Zika en Paca (point au 09/08/2023)

Zone	Dengue	Chikungunya	Zika
Auvergne-Rhône-Alpes	0	0	0
Bourgogne-Franche-Comté	0	0	0
Bretagne	0	0	0
Centre-Val de Loire	0	0	0
Corse	0	0	0
Grand Est	0	0	0
Hauts-de-France	0	0	0
Ile-de-France	0	0	0
Normandie	0	0	0
Nouvelle-Aquitaine	0	0	0
Occitanie	0	0	0
Paca	2	0	0
<i>Alpes-de-Haute-Provence</i>	<i>0</i>	<i>0</i>	<i>0</i>
<i>Hautes-Alpes</i>	<i>0</i>	<i>0</i>	<i>0</i>
<i>Alpes-Maritimes</i>	<i>0</i>	<i>0</i>	<i>0</i>
<i>Bouches-du-Rhône</i>	<i>2</i>	<i>0</i>	<i>0</i>
<i>Var</i>	<i>0</i>	<i>0</i>	<i>0</i>
<i>Vaucluse</i>	<i>0</i>	<i>0</i>	<i>0</i>
Pays de la Loire	0	0	0

Données biométéorologiques et vigilances

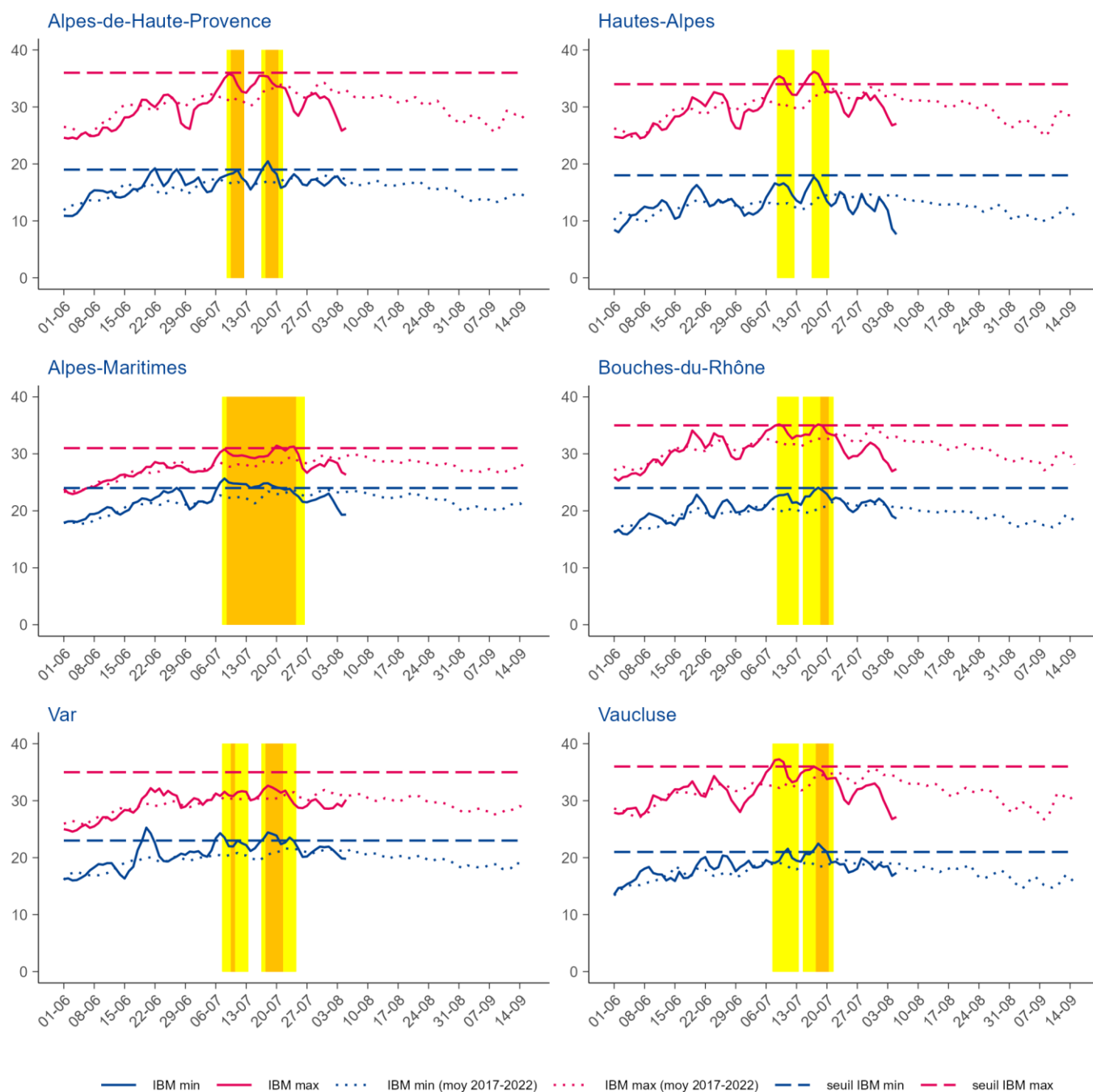
L'alerte (passage en niveau orange) est donnée lorsque, dans un département, les indices biométéorologiques (moyenne glissante sur trois jours des températures prévues) minimum (IBMn) et maximum (IBMx) dépassent les seuils établis de températures pour ce département. Cette analyse prend en compte d'autres facteurs : la qualité des prévisions météorologiques, les facteurs météorologiques aggravant (la durée et l'intensité de la vague de chaleur, l'humidité) et la situation sanitaire.

Situation au niveau national : [Météo France](#)

Synthèse – Semaine 2023-31

Pas d'épisode de canicule prévu dans les prochains jours en Paca.

Figure 1 | Indices biométéorologiques minimaux et maximaux observés et vigilances canicule en Paca (source : Météo France, point au 09/08/2023)



Données sanitaires

Synthèse – Semaine 2023-31

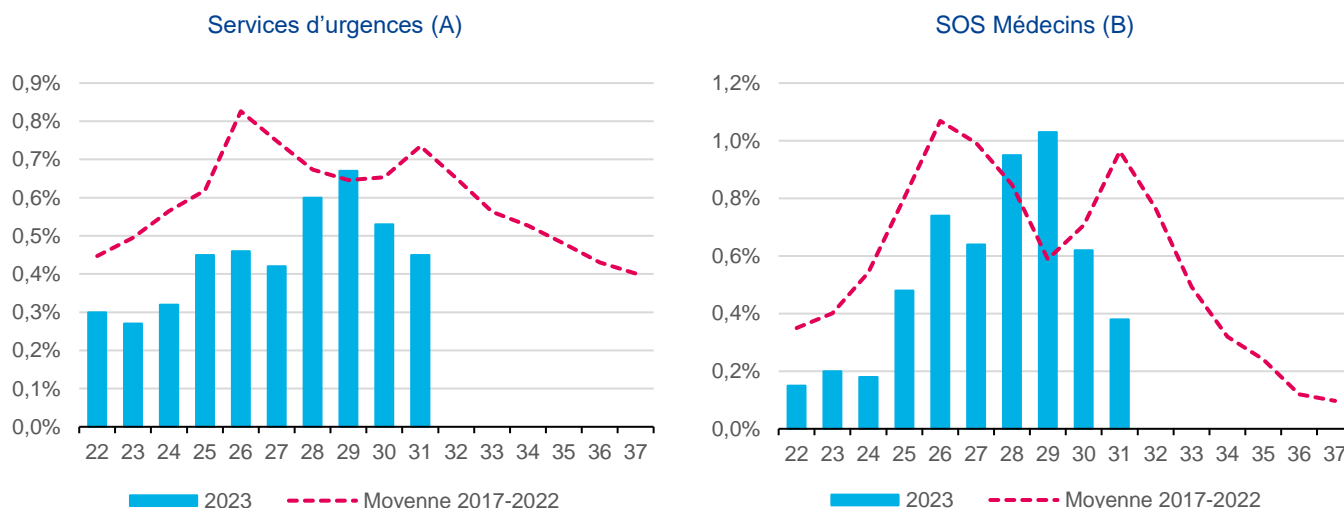
Comme la semaine précédente, l'activité des urgences et des associations SOS Médecins en lien avec les pathologies liées à la chaleur est en diminution.

Situation au niveau national : [Santé publique France – Fortes chaleurs, canicule](#)

Tableau 1 | Données de la surveillance syndromique des pathologies liées à la chaleur en Paca (point au 07/08/2023)

SERVICES DES URGENCES	S29	S30	S31	Variation (S/S-1)
Tous âges				
Nombre de passages pour pathologies liées à la chaleur	209	162	136	-16 %
% par rapport au nombre total de passages codés	0,7	0,5	0,4	-0,1 pt
- déshydratation	80	74	65	-12 %
- coup de chaleur	48	22	19	-14 %
- hyponatrémie	83	67	55	-18 %
Nombre d'hospitalisations pour pathologies liées à la chaleur	118	109	95	-13 %
% d'hospitalisations par rapport au nombre de passages pour pathologies liées à la chaleur	56,5	67,3	69,8	+2,5 pts
Nombre de passages pour malaise	1288	1107	1043	-6 %
% par rapport au nombre total de passages codés	4,2	3,6	3,4	-0,2 pt
75 ans et plus				
Nombre de passages pour pathologies liées à la chaleur	107	83	71	-14 %
% par rapport au nombre total de passages pour pathologies liées à la chaleur	51,2	51,2	52,2	+1,0 pt
Nombre de passages pour malaise	429	403	367	-9 %
% par rapport au nombre total de passages pour malaise	33,3	36,4	35,2	-1,2 pt
ASSOCIATIONS SOS MEDECINS	S29	S30	S31	Variation (S/S-1)
Nombre de consultations pour diagnostic de coup de chaleur et déshydratation	63	36	22	-39 %
% par rapport au nombre total de consultations codées	1,0	0,6	0,4	-0,2 pt

Figure 2 | Passages aux services d'urgences (A) et consultations SOS médecins (B) pour pathologies liées à la chaleur en Paca (point au 07/08/2023)



| ACTUALITÉS |

- Sédentarité au travail : des interventions efficaces existent pour améliorer la santé des salariés
Pour en savoir plus, [cliquez ici](#)
- Bulletin épidémiologique hebdomadaire, 25 juillet 2023, n°15-16 : Dépistage des hépatites B, C et Delta, enjeu majeur pour atteindre l'élimination. Journée mondiale contre l'hépatite le 28 juillet 2023.
Pour en savoir plus, [cliquez ici](#)
- Episode de canicule du 7 au 13 juillet : publication de la première estimation de l'excès de mortalité toutes causes
Pour en savoir plus, [cliquez ici](#)
- Les bons réflexes face aux gripes aviaire et porcine
Dépliant d'information : [cliquez ici](#)
- Baignades : à tous les âges, il y a des risques !
Pour en savoir plus, [cliquez ici](#)

Abonnez-vous au Veille Hebdo en écrivant à paca-corse@santepubliquefrance.fr

Retrouvez l'ensemble des actualités produites par Santé publique France ou en collaboration avec ses partenaires : [Santé publique France](#)

Abonnez-vous aux [newsletters](#) de Santé publique France

Un point focal unique pour tous les signalements sanitaires et médico-sociaux en Paca






SIGNALER, ALERTER, DÉCLARER

**24/24
7/7**

04 13 55 80 00

ars13-alerte@ars.sante.fr

Sentinelles

Réseau Sentinelles

Participez à la surveillance de 10 indicateurs de santé :

Le **réseau Sentinelles** réunit plus de 1 300 médecins généralistes et une centaine de pédiatres répartis sur l'ensemble du territoire métropolitain. En partenariat avec Santé Publique France, le réseau **recueille, analyse et redistribue des données épidémiologiques** issues de l'activité des médecins « Sentinelles » à des fins de veille sanitaire.

La **surveillance continue** consiste à déclarer de façon hebdomadaire les cas vus en consultation, pour 10 indicateurs de santé (environ 10 minutes par semaine). Nous réalisons également une **surveillance virologique** respiratoire.

Actuellement une trentaine de médecins généralistes et 6 pédiatres participent régulièrement à nos activités en **Provence-Alpes-Côte d'Azur**.

- Syndromes grippaux
- IRA ≥ 65 ans (période hivernale)
- Varicelle
- Diarrhées aiguës
- Zona
- Urétrite
- Maladie de Lyme
- Oreillons
- Actes suicidaires
- Coqueluche

Inserm
La science pour la santé
From science to health

MÉDECINE SORBONNE UNIVERSITÉ

Santé publique France

VENEZ RENFORCER LA REPRESENTATIVITE DE VOTRE REGION !

Si vous souhaitez participer à ces surveillances et aux travaux du réseau Sentinelles, merci de contacter par mail ou par téléphone :



Natacha Villechenaud
Réseau Sentinelles
Site Internet : www.sentiweb.fr

Tel : 04 95 45 06 44
Tel : 01 44 73 84 35

Mail : villechenaud_n@univ-corse.fr
Mail : sentinelles@upmc.fr

Le point épidémio

Santé publique France Paca-Corse remercie vivement tous les partenaires pour leur collaboration et le temps consacré à ces surveillances :

Etats civils

Régie municipale des pompes funèbres de Marseille

Samu

Etablissements de santé

Etablissements médicaux-sociaux

Associations SOS Médecins

Réseau Sentinelles

Professionnels de santé, cliniciens et LABM

CNR arbovirus (IRBA-Marseille)

IHU Méditerranée

CNR influenza de Lyon

EID-Méditerranée

CAPTIV de Marseille

CPIAS Paca

ARS Paca

Santé publique France

GRADeS Paca

SCHS de Paca

Diffusion

Cellule régionale de Santé publique France Paca-Corse

C/o ARS Paca
132 boulevard de Paris
CS 50039
13331 Marseille Cedex 03

Tel : 04 13 55 81 01

Fax : 04 13 55 83 47

paca-corse@santepubliquefrance.fr