

Semaine 2023-28 du 10 au 16 juillet 2023

Publié le mercredi 19 juillet 2023

POINTS CLÉS

Arboviroses

18 cas importés de dengue et 1 cas de chikungunya identifiés depuis le 1^{er} mai 2023

Surveillance canicule

Episode caniculaire en cours.

Hausse des indicateurs en lien avec la chaleur.

| SOMMAIRE |

Arboviroses.....p.2

Surveillance des cas importés

Canicule.....p.3

Surveillances biométéorologique, vigilances météo, surveillance sanitaire

Maladies à déclaration obligatoire.....p.5

Légionellose, hépatite A, infections invasives à méningocoque, rougeole, toxi-infections alimentaires collectives

Actualités.....p.6

Dispositif de surveillance renforcée | 1^{er} mai - 30 novembre

Le chikungunya, la dengue et le Zika sont des maladies transmises par le « moustique tigre », présent sur le territoire métropolitain et actif entre les mois de mai et de novembre. Au cours de cette période, des interventions de démoustication sont réalisées autour des lieux fréquentés par les cas pour limiter le risque de transmission. Elles vont permettre de tuer les moustiques avant qu'ils ne se contaminent en piquant une personne infectée, ou qu'ils n'infectent d'autres personnes.

Plus d'informations :

- Surveillance du [chikungunya](#), de la [dengue](#) et du [Zika](#) – Dossiers thématiques de Santé publique France
- [Surveillance en région Paca](#) – Dossier thématique de l'ARS Paca
- [Lutte anti-vectorielle](#) – Dossier thématique de l'ARS Paca

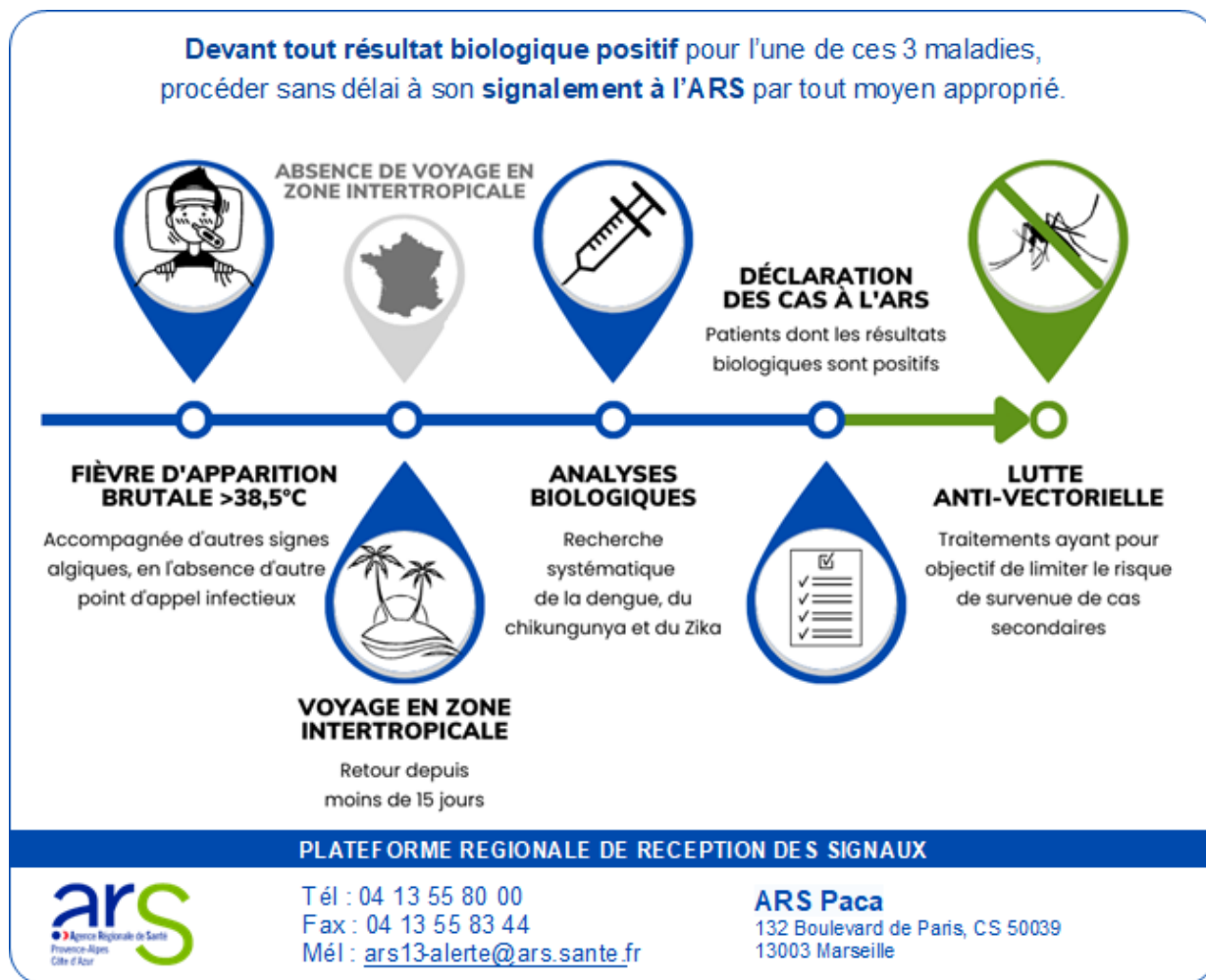


Tableau 1 | Cas importés (confirmés et probables) de chikungunya, de dengue et du virus Zika en Paca (point au 18/07/2023)

Zone	Dengue	Chikungunya	Zika
Alpes-de-Haute-Provence	1	0	0
Hautes-Alpes	0	0	0
Alpes-Maritimes	1	0	0
Bouches-du-Rhône	8	1	0
Var	8	0	0
Vaucluse	0	0	0
Paca	18	1	0

Surveillance des cas importés

Depuis le 1^{er} mai 2023, 18 cas importés de dengue ont été signalés, principalement en provenance de Martinique (n = 9), de Guadeloupe (n = 6), d'Indonésie (n = 1) et de la Réunion (n = 1).

1 cas de chikungunya a été signalé, revenant d'Indonésie, 0 cas de Zika.

Situation au niveau national : [données de la surveillance 2023](#)

Données biométéorologiques et vigilances

L'alerte (passage en niveau orange) est donnée lorsque, dans un département, les indices biométéorologiques (moyenne glissante sur trois jours des températures prévues) minimum (IBMn) et maximum (IBMx) dépassent les seuils établis de températures pour ce département. Cette analyse prend en compte d'autres facteurs : la qualité des prévisions météorologiques, les facteurs météorologiques aggravant (la durée et l'intensité de la vague de chaleur, l'humidité) et la situation sanitaire.

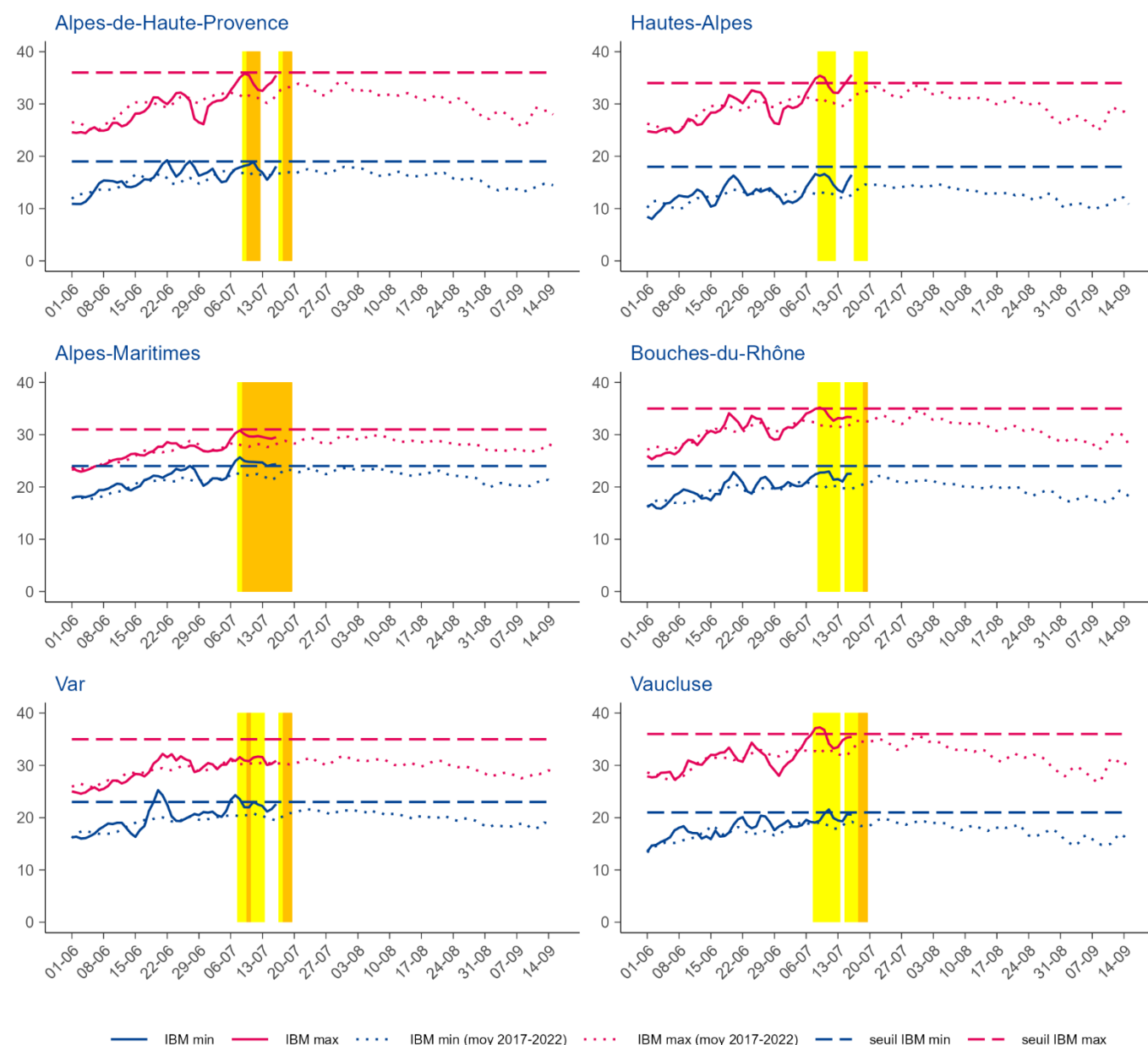
Situation au niveau national : [Météo France](#)

Synthèse – Semaine 2023-28

Un épisode de fortes chaleur est en cours sur la région Paca.

Météo France a placé 5 départements en vigilance Orange Canicule : les Alpes-Maritimes (depuis le 9 juillet), les Alpes-de-Haute-Provence, le Var et le Vaucluse (depuis le 18 juillet) et les Bouches-du-Rhône (depuis le 19 juillet). Le département des Hautes-Alpes a été placé en vigilance Jaune Canicule.

Figure 1 | Indices biométéorologiques minimaux et maximaux observés et vigilances canicule en Paca (source : Météo France, point au 19/07/2023)



Données sanitaires

Synthèse – Semaine 2023-28

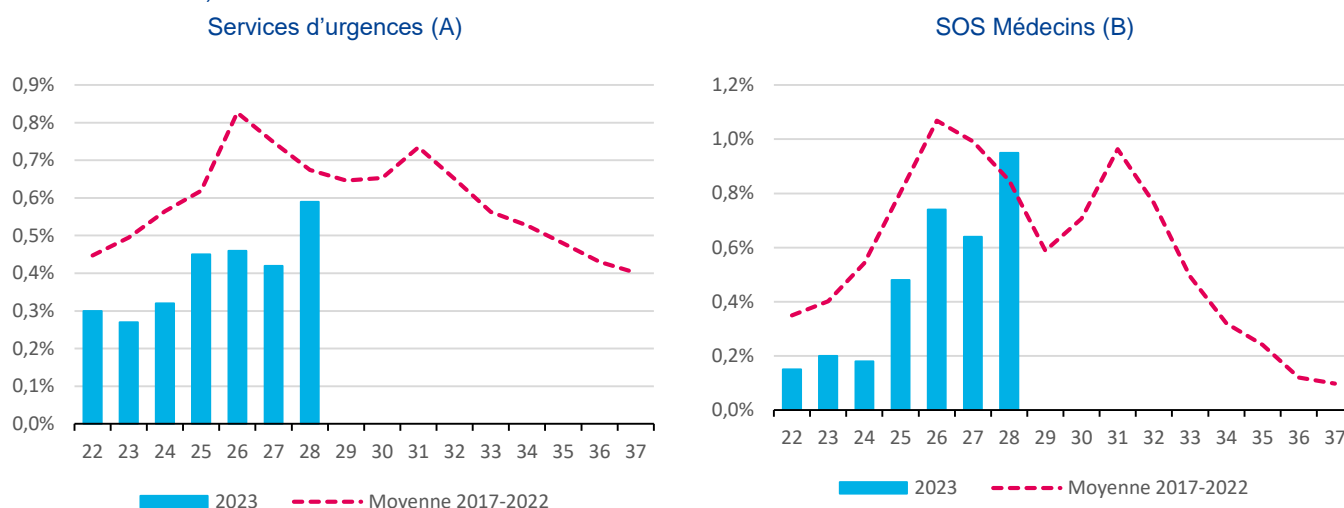
L'activité des urgences pour des pathologies liées à la chaleur est en hausse par rapport à la semaine précédente.

Situation au niveau national : [Santé publique France – Fortes chaleurs, canicule](#)

Tableau 1 | Données de la surveillance syndromique des pathologies liées à la chaleur en Paca (point au 17/07/2023)

SERVICES DES URGENCES	S26	S27	S28	Variation (S/S-1)
Tous âges				
Nombre de passages pour pathologies liées à la chaleur	139	127	185	+46 %
% par rapport au nombre total de passages codés	0,5	0,4	0,6	+0,2 pt
- déshydratation	63	45	72	+60 %
- coup de chaleur	29	34	51	+50 %
- hyponatrémie	49	48	62	+29 %
Nombre d'hospitalisations pour pathologies liées à la chaleur	94	80	114	+42 %
% d'hospitalisations par rapport au nombre de pathologies liées à la chaleur	67,6	63,0	61,6	-1,4 pt
Nombre de passages pour malaise	1146	1166	1277	+10 %
% par rapport au nombre total de passages codés	3,8	3,9	4,0	+0,1 pt
75 ans et plus				
Nombre de passages pour pathologies liées à la chaleur	56	65	87	+34 %
% au nombre total de passages pour pathologies liées à la chaleur	40,3	51,2	47,0	-4,2 pt
Nombre de passages pour malaise	396	399	472	+18 %
% au nombre total de passages pour malaises	34,5	34,2	37,0	+2,8 pt
ASSOCIATIONS SOS MEDECINS				
Nombre de consultations pour diagnostic de coup de chaleur et déshydratation	42	35	58	+66 %
% par rapport au nombre total de consultations codées	0,7	0,6	0,9	+0,3 pt

Figure 2 | Passages aux services d'urgences (A) et consultations SOS médecins (B) pour pathologies liées à la chaleur en Paca (point au 17/07/2023)



| SURVEILLANCE DES MALADIES A DECLARATION OBLIGATOIRE |

MDO du 1^{er} janvier au 30 juin 2023 extraites le 18 juillet 2023 depuis la base de données de Santé publique France (données du mois de juin non consolidées).

Les cas retenus pour l'analyse* sont les cas résidant en région Paca (ou notifiés en Paca si le département de résidence est absent ou si le cas ne réside pas en France). Pour les foyers de Tiac, la sélection est faite sur le département de signalement.

*Dates retenues pour l'analyse :

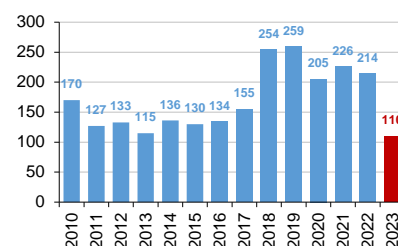
- Légionellose : date de début des signes
- Hépatite A : date de la confirmation biologique
- Infections invasives à méningocoque (IIM) : date d'hospitalisation
- Rougeole : date de l'éruption
- Toxi-infection alimentaire collective (Tiac) : date de signalement du foyer

Tableau 1 | Nombre de MDO validées par Santé publique France, Paca, années 2022 et 2023

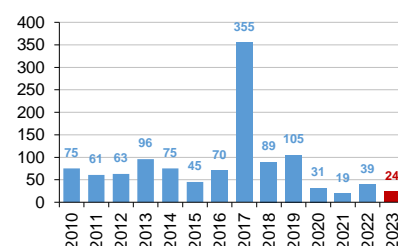
2023	Légionellose	Hépatite A	IIM	Rougeole	Tiac
Total (données provisoires)	110	24	25	3	20
Alpes-de-Haute-Provence	2	2	1	0	0
Hautes-Alpes	7	0	0	0	0
Alpes-Maritimes	31	3	5	1	2
Bouches-du-Rhône	44	10	9	2	12
Var	15	4	7	0	4
Vaucluse	11	5	3	0	2
Janvier	17	3	5	2	3
Février	10	2	4	1	7
Mars	16	6	7	0	2
Avril	16	4	3	0	3
Mai	20	4	3	0	4
Juin	31	5	3	0	1
Juillet					
Août					
Septembre					
Octobre					
Novembre					
Décembre					

2022	Légionellose	Hépatite A	IIM	Rougeole	Tiac
Total (données provisoires)	214	39	28	10	82
Alpes-de-Haute-Provence	3	3	3	0	2
Hautes-Alpes	8	1	2	1	3
Alpes-Maritimes	59	7	4	1	11
Bouches-du-Rhône	73	13	10	7	48
Var	44	9	5	1	15
Vaucluse	27	6	4	0	3
Janvier	11	0	1	1	3
Février	9	5	2	1	5
Mars	7	2	0	0	6
Avril	13	5	8	1	9
Mai	17	8	1	1	7
Juin	17	2	1	0	8
Juillet	23	4	1	0	6
Août	27	2	2	0	15
Septembre	37	4	2	0	7
Octobre	17	3	4	1	10
Novembre	15	2	2	3	3
Décembre	21	2	4	2	3

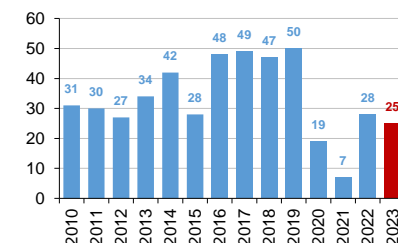
Légionellose



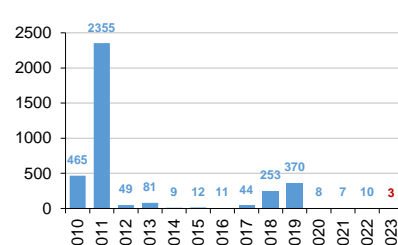
Hépatite A



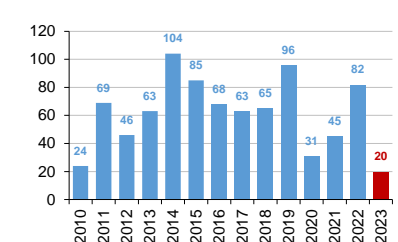
IIM



Rougeole



TIAC



| ACTUALITÉS |

- Surveillance du COVID-19 à partir du 1^{er} juillet 2023
Pour en savoir plus, [cliquez ici](#)
- Bulletin épidémiologique hebdomadaire, 11 juillet 2023, n°14
 - Surveillance des arboviroses en France métropolitaine : nette augmentation des cas de dengue autochtone en 2022
 - Participation au programme de dépistage organisé du cancer du sein entre 2005 et 2021 en France
 - Premiers indicateurs de performance du programme de dépistage du cancer colorectal (participation, tests non analysables, tests positifs). Évolution depuis 2010 et focus sur les années Covid 2020-2021 en France
Pour en savoir plus, [cliquez ici](#)

Abonnez-vous au Veille Hebdo en écrivant à paca-corse@santepubliquefrance.fr

Retrouvez l'ensemble des actualités produites par Santé publique France ou en collaboration avec ses partenaires : [Santé publique France](#)

Abonnez-vous aux [newsletters](#) de Santé publique France

Un point focal unique pour tous les signalements sanitaires et médico-sociaux en Paca






SIGNALER, ALERTER, DÉCLARER

24/24
7/7

04 13 55 80 00

ars13-alerte@ars.sante.fr

Sentinelles

Réseau Sentinelles

Participez à la surveillance de 10 indicateurs de santé :

Le **réseau Sentinelles** réunit plus de 1 300 médecins généralistes et une centaine de pédiatres répartis sur l'ensemble du territoire métropolitain. En partenariat avec Santé Publique France, le réseau **recueille, analyse et redistribue des données épidémiologiques** issues de l'activité des médecins « Sentinelles » à des fins de veille sanitaire.

La **surveillance continue** consiste à déclarer de façon hebdomadaire les cas vus en consultation, pour 10 indicateurs de santé (environ 10 minutes par semaine). Nous réalisons également une **surveillance virologique** respiratoire.

Actuellement une trentaine de médecins généralistes et 6 pédiatres participent régulièrement à nos activités en **Provence-Alpes-Côte d'Azur**.

- Syndromes grippaux
- IRA ≥ 65 ans (période hivernale)
- Varicelle
- Diarrhées aiguës
- Zona
- Urétrite
- Maladie de Lyme
- Oreillons
- Actes suicidaires
- Coqueluche



VENEZ RENFORCER LA REPRESENTATIVITE DE VOTRE REGION !

Si vous souhaitez participer à ces surveillances et aux travaux du réseau Sentinelles, merci de contacter par mail ou par téléphone :



Natacha Villechenaud
Réseau Sentinelles
Site Internet : www.sentiweb.fr

Tel : 04 95 45 06 44
Tel : 01 44 73 84 35

Mail : villechenaud_n@univ-corse.fr
Mail : sentinelles@upmc.fr

Le point épidémiolo

Santé publique France Paca-Corse remercie vivement tous les partenaires pour leur collaboration et le temps consacré à ces surveillances :

Etats civils

Régie municipale des pompes funèbres de Marseille

Samu

Etablissements de santé

Etablissements médicaux-sociaux

Associations SOS Médecins

Réseau Sentinelles

Professionnels de santé, cliniciens et LABM

CNR arbovirus (IRBA-Marseille)

IHU Méditerranée

CNR influenza de Lyon

EID-Méditerranée

CAPTIV de Marseille

CPIAS Paca

ARS Paca

Santé publique France

GRADeS Paca

SCHS de Paca

Diffusion

Cellule régionale de Santé publique France Paca-Corse

C/o ARS Paca
132 boulevard de Paris
CS 50039
13331 Marseille Cedex 03

Tel : 04 13 55 81 01

Fax : 04 13 55 83 47

paca-corse@santepubliquefrance.fr