

Les effets de la chaleur sur la santé, le Système Alerte Canicule et Santé

Des éléments de méthodologie concernant les indicateurs suivis, les modalités de surveillance et les mesures de prévention mises en œuvre par Santé publique France, sont présentés dans un [document complémentaire disponible en ligne](#).

La surveillance quotidienne de Santé publique France est activée pendant les canicules dès qu'un département en France métropolitaine est placé par Météo France en vigilance météorologique orange. Elle se concentre sur le recours aux soins d'urgences, avec un focus sur des indicateurs spécifiques d'effets directs et rapides sur la santé (hyperthermie / coup de chaleur, déshydratation, hyponatrémie) apparaissant moins de 24 h après une exposition à la chaleur en été. Ces indicateurs ont pour objectif de décrire la dynamique des recours aux soins, selon la situation météorologique, la zone géographique et les classes d'âge afin d'adapter si besoin les mesures de prévention et de gestion. Seuls, ils ne peuvent pas retranscrire l'ensemble de l'impact de la chaleur sur la morbidité.

L'exposition à la chaleur provoque aussi des atteintes cardiovasculaires, respiratoires, rénales, psychiatriques (avec un effet pouvant perdurer dans les 3 à 10 jours suivant l'exposition), etc., pouvant parfois conduire au décès. En termes d'impact sur la santé en population, il est important de noter que **les tendances observées sur la morbidité ne prédisent pas celles sur la mortalité**.

Points clés

Contexte météorologique : 3 départements de la région (Côte-d'Or, Jura, Saône-et-Loire) sont passés en vigilance jaune le samedi 08/07, puis en vigilance orange le lundi 10/07/23 à 16h, Météo-France constatant des températures minimales (23°C) et un pic de chaleur (37°C) élevés jusqu'au mardi soir.

Evolution des indicateurs de morbidité liés à la chaleur depuis la prévision de pic de chaleur (10/07/2023) : Pas d'augmentation significative des activités des services des urgences et des actes SOS Médecins les 10 et 11/07/23. Des augmentations sont néanmoins observées depuis début juin, notamment le dimanche 25/06/23 et le week-end du 08/07/23.

Autres éléments de contexte : Le 07/07/23 signalait le début des vacances scolaires.

Situation météorologique

au 12/07/2023

Météo-France proposait le 10/07/2023 à 16 heures le classement en vigilance orange de 3 départements (Côte-d'Or, Jura, Saône-et-Loire soit 47,8 % de la population régionale résidente) et en vigilance jaune de 3 départements (Doubs, Haute-Saône, Territoire de Belfort soit 32,6 % de la population régionale résidente).

D'après Météo France, cette période de canicule était prévue jusqu'à l'arrivée des orages annoncés en fin de journée du 11/07/23. En Bourgogne Franche-Comté, la moitié des départements ont été classés en vigilance rouge pour ces orages (Doubs, Haute-Saône, Territoire de Belfort et Jura), 2 en orange (Côte-d'Or et Saône et Loire), et les 2 derniers en vigilance jaune (la Nièvre et l'Yonne).

Pour plus de précisions sur les vigilances météorologiques, consultez le site de Météo-France en cliquant [ici](#).

Détail des recours aux soins d'urgence

du 10/07/2023 au 11/07/2023



Certains effets sanitaires peuvent survenir jusqu'à 3 jours après l'exposition. Ainsi, l'absence d'augmentation des indicateurs les premiers jours qui suivent la survenue d'une vague de chaleur ne permet pas de conclure à une absence d'impact.

Activité globale :

Structures d'urgence du réseau Oscour® : Pas d'augmentation entre le 10/07/2023 et le 11/07/2023 des passages en structures d'urgence du réseau Oscour® chez les tous âges et 75 ans ou plus.

Associations SOS Médecins : Pas d'augmentation entre le 10/07/2023 et le 11/07/2023 des actes SOS Médecins chez les tous âges et 75 ans ou plus.

Indicateurs syndromiques (indicateur iCanicule¹ et composantes) :

Structures d'urgence du réseau Oscour® : Pas d'augmentation entre le 10/07/2023 et le 11/07/2023 de la part des passages en structures d'urgence du réseau Oscour® pour iCanicule chez les tous âges et 75 ans ou plus.

Une augmentation du nombre de passages est observée à partir du 09/07/23 (lendemain du passage en vigilance jaune pour 3 départements) avec une part d'activité en dessous de 1 %. Cette tendance est similaire quelle que soit la classe d'âge.

Le pourcentage de passages en structures d'urgence pour iCanicule par rapport à tous les diagnostic SAU codés est maximal le 10/07/23 (1,6 %) en Côte-d'Or, le 11/07/23 en Saône-et-Loire (1,7 %) et dans le Jura (1,5 %) .

Tableau 1. Évolution sur les 7 derniers jours du nombre (et du pourcentage) de passages aux urgences du réseau Oscour® pour iCanicule tous âges, Bourgogne-Franche-Comté, données au 12/07/2023

	05/07	06/07	07/07	08/07	09/07	10/07	11/07
Nombre (et pourcentage) de passages aux urgences du réseau Oscour® pour iCanicule (tous âges)	8 (0,4%)	4 (0,2%)	13 (0,6%)	10 (0,4%)	18 (0,8%)	21 (0,8%)	15 (0,8%)

Figure 1. Nombre et proportions de passages aux urgences du réseau Oscour® pour iCanicule tous âges et vigilance canicule départementale maximale observée, Bourgogne-Franche-Comté, données au 12/07/2023

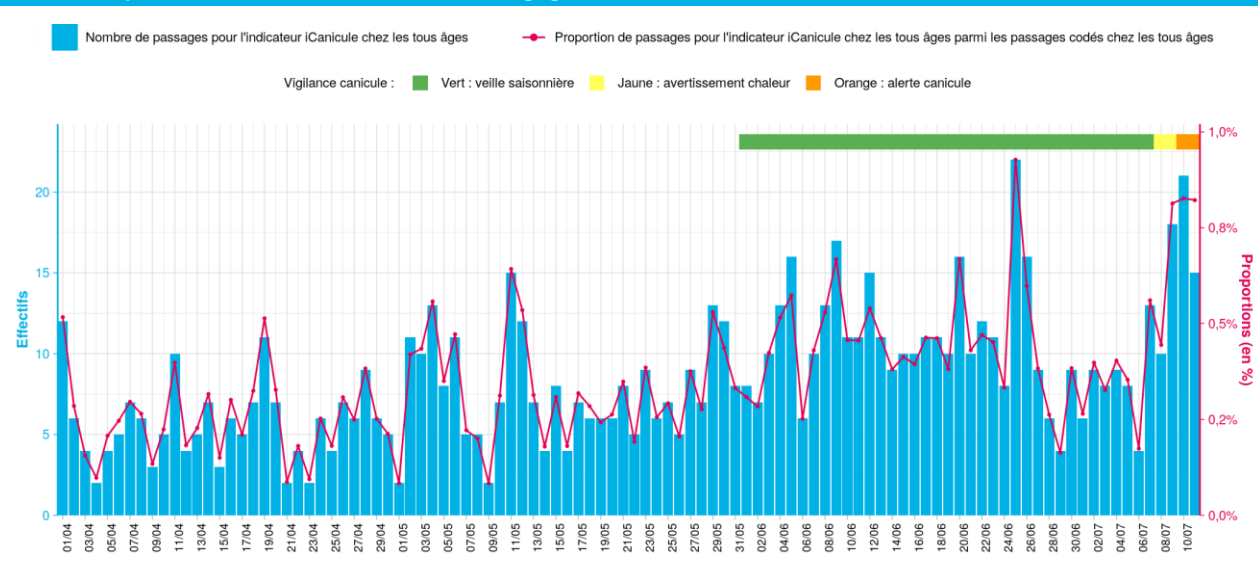
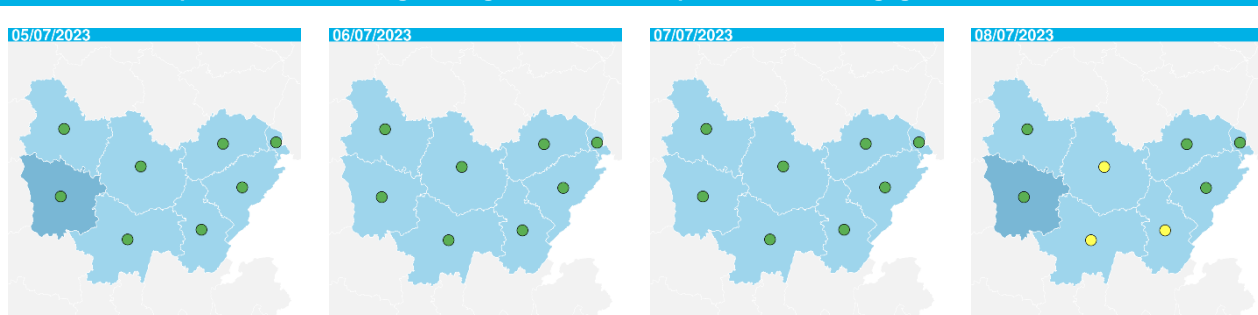
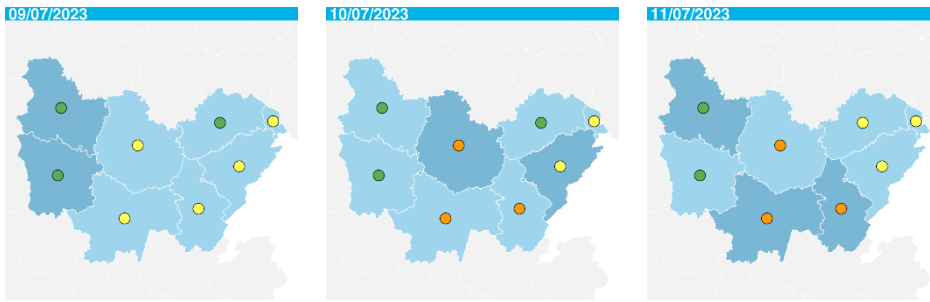
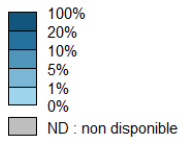


Figure 2. Evolution spatiale sur les 7 derniers jours des proportions départementales de passages codés aux urgences du réseau Oscour® pour iCanicule tous âges et vigilance canicule départementale, Bourgogne-Franche-Comté, au 12/07/2023

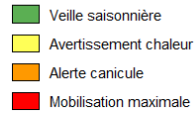




Part de passages codés pour iCanicule (en %) :



Vigilance canicule



Sources : Réseau Oscour® ; IGN-GEO-FLA® ; ©Santé publique France, 2023

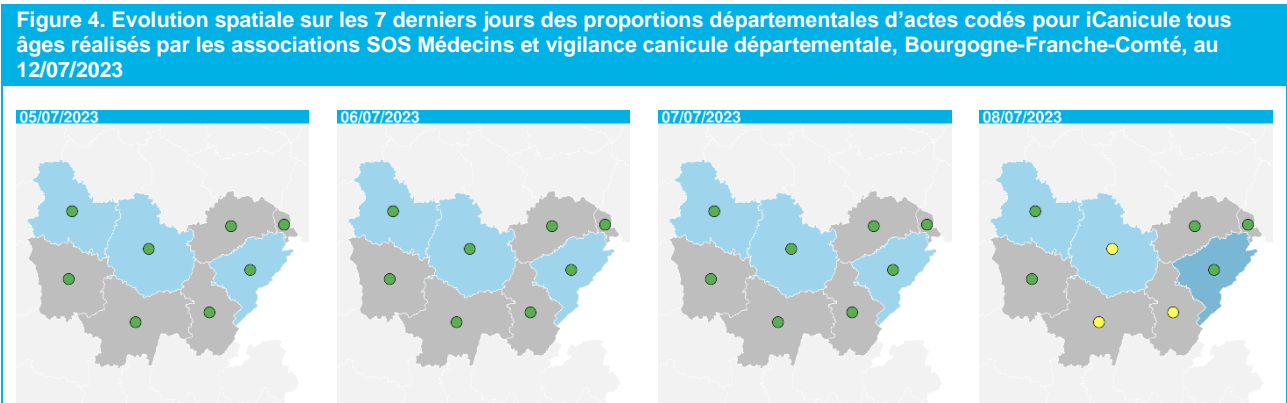
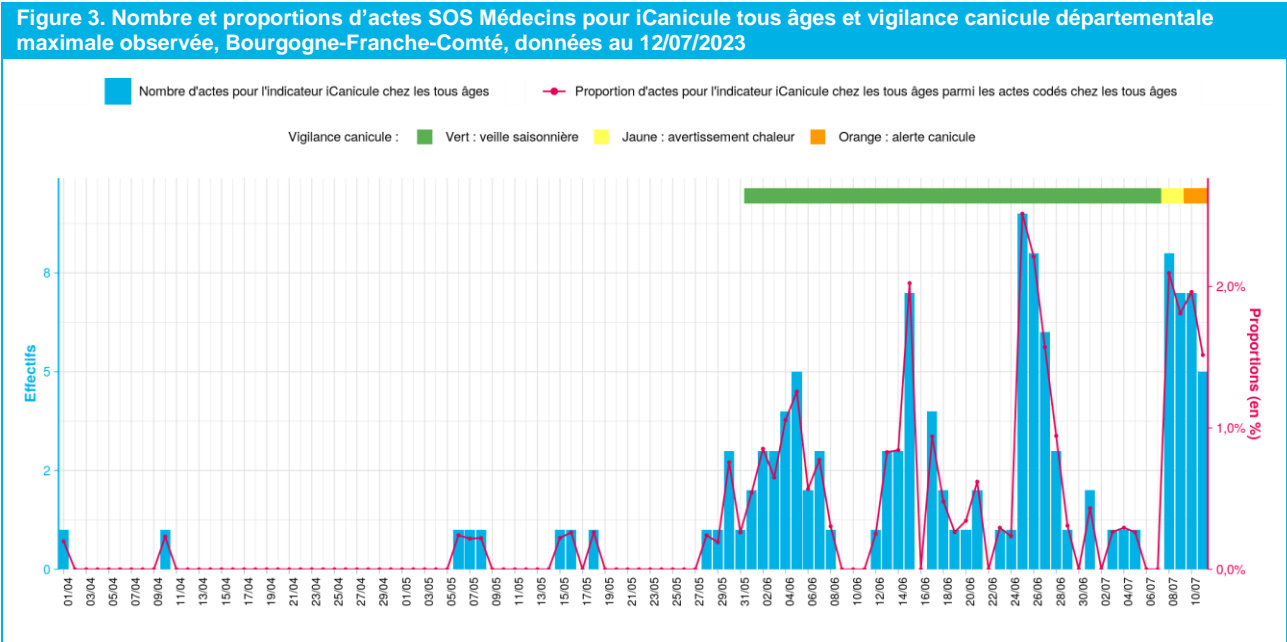
Associations SOS Médecins : Pas d'augmentation entre le 10/07/2023 et le 11/07/2023 de la part des actes SOS Médecins chez les tous âges et 75 ans ou plus.

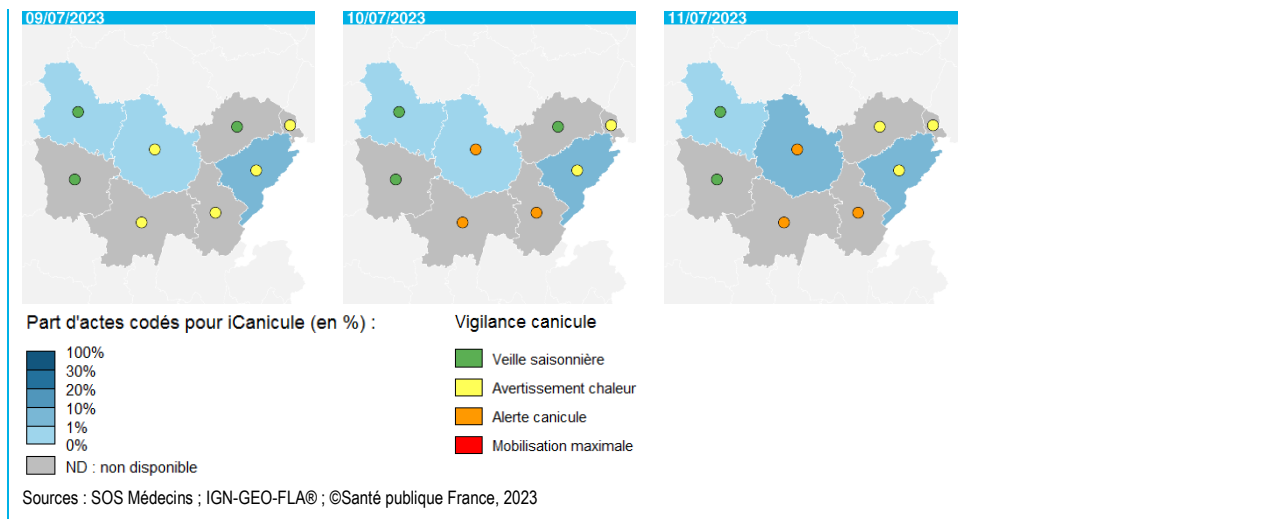
À noter que SOS Médecins couvre 3 départements de la région : Côte-d'Or (en vigilance orange depuis le 10/07), Yonne, Doubs (en vigilance jaune depuis le 08/07).

Les actes SOS médecins augmentent ponctuellement le 08/07/23, jour du passage en vigilance jaune de la Côte-d'Or. Cette tendance est similaire quelle que soit la classe d'âge.

En Côte-d'Or, le pourcentage d'actes réalisés par SOS Médecins pour iCanicule par rapport à tous les actes est maximal le 11/07/23 (1,3 %).

Tableau 2. Évolution sur les 7 derniers jours du nombre (et du pourcentage) d'actes SOS Médecins pour iCanicule tous âges, Bourgogne-Franche-Comté, données au 12/07/2023							
	05/07	06/07	07/07	08/07	09/07	10/07	11/07
Nombre (et pourcentage) d'actes SOS Médecins pour iCanicule (tous âges)	1 (0,3%)	0 (0,0%)	0 (0,0%)	8 (2,1%)	7 (1,8%)	7 (2,0%)	5 (1,5%)





L'absence de transmission de données impacte la précision des indicateurs estimés aux niveaux départemental et régional par Santé publique France.

Données des structures d'urgence :

Pour la journée du 11/07/2023, 83,9 % des passages aux urgences et 91,2 % des actes SOS Médecins transmis ont pu être utilisés pour l'estimation des indicateurs syndromiques (données transmises par 38/40 filières d'urgence en établissements hospitaliers et 4/4 associations SOS Médecins).

Sauf absence de transmission par des structures d'urgence, les indicateurs estimés pour la veille au niveau régional concerneraient 76 %* des passages réellement enregistrés pour Bourgogne-Franche-Comté [73 %-78 %] (Côte-d'Or : 71 % [67 %-73 %] - Doubs : 71 % [66 %-73 %] - Jura : 79 % [72 %-83 %] - Haute-Saône : 89 % [84 %-92 %] - Saône-et-Loire : 63 % [61 %-65 %] - Territoire de Belfort : 79 % [76 %-83 %]).

* Médiane [25^{ème} percentile - 75^{ème} percentile] des observations réalisées par Santé publique France sur la période du 01/01/2023 au 15/05/2023

Données des associations SOS Médecins : Les départements de la région où des associations SOS Médecins sont présentes sont : la Côte-d'Or, l'Yonne et le Doubs.

Dispositif et mesures de prévention

L'évolution du recours aux soins pour l'indicateur iCanicule indique que les fortes chaleurs demeurent un risque important pour la santé. Il est important de ne pas attendre d'observer une variation significative des indicateurs sanitaires pour mettre en place les mesures de prévention recommandées par le plan national de gestion des vagues de chaleur.

Les recommandations à adopter par tous. Une attention particulière doit toutefois être accordée aux personnes fragiles en raison de leur âge, de leur état de santé (traitements médicamenteux majorant l'effet de la chaleur ou perturbant l'adaptation de l'organisme à la chaleur), d'un événement de vie (femmes enceintes) ou du fait d'une surexposition à la chaleur en raison de comportements, de l'environnement proche, de conditions de travail ou en milieu scolaire.

Il est important de se protéger, même quand les fortes chaleurs sont de courte durée en adoptant les conseils de prévention suivants : boire régulièrement de l'eau, avant d'avoir soif ; continuer à manger normalement ; se mouiller la peau ; ne pas boire d'alcool ; ne pas sortir aux heures les plus chaudes ; privilégier des activités sans effort ; maintenir son habitation au frais en fermant les volets et les fenêtres le jour, et en les ouvrant dès que la température extérieure est inférieure à la température intérieure ; passer du temps dans un endroit frais (cinéma, bibliothèque, magasin, etc...) ; donner et prendre des nouvelles de ses proches.

Des messages de sensibilisation en direction des personnes les plus à risque (personnes âgées de 65 ans et plus, femmes enceintes, parents de jeunes enfants), sont diffusés par sms dès la vigilance jaune et ces messages sont renforcés par une diffusion à un public plus large sur les réseaux sociaux en vigilance orange et rouge.

Remerciements

Santé publique France tient à remercier les partenaires nationaux et en région Bourgogne-Franche-Comté qui permettent d'exploiter les données pour réaliser cette surveillance : Météo France, les structures d'urgences du réseau Oscour® et les associations SOS médecins.

En savoir plus

Dossiers et rapports de Santé publique France :

- [Dossier fortes chaleurs et canicules](#)
- [Comprendre et prévenir les impacts sanitaires de la chaleur dans un contexte de changement climatique](#)
- [Canicule et Covid-19 : état des connaissances sur les mesures de prévention](#)

Dossiers Météo France : [Le réchauffement climatique observé à l'échelle du globe et en France](#)

Contacts

Contact Presse : presse@santepubliquefrance.fr