

Semaine 2023-25 du 19 au 25 juin 2023

Publié le mercredi 28 juin 2023

POINTS CLÉS

Covid

Baisse de la circulation virale, autres indicateurs en baisse ou stables à un niveau faible.

En raison de l'évolution favorable de l'épidémie de COVID-19, la publication des données de cette surveillance est suspendue à l'issue de ce numéro. Les indicateurs épidémiologiques continuent d'être suivis par les équipes de Santé publique France et restent disponibles sur [InfoCovidFrance](#) et [Géodes](#).

Arboviroses

16 cas importés de dengue identifiés depuis le 1^{er} mai 2023.

Surveillance canicule

Pas d'épisode de canicule prévu dans les prochains jours.

Hausse des indicateurs de morbidité en lien avec la chaleur

Pollens

Le risque allergique sur l'ensemble de la région est faible à élevé, selon les départements, particulièrement en lien avec les pollens de graminées (source : RNSA).

Plus d'informations : [carte du risque d'allergie aux pollens](#)

| SOMMAIRE |

Covid-19.....p.2

Surveillance virologique (SI-DEP/Emergen), surveillance en ville (consultations SOS Médecins), surveillance hospitalière (passages aux urgences, hospitalisations conventionnelles et en soins critiques), surveillance en ESMS

Arboviroses.....p.4

Surveillance des cas importés de chikungunya, dengue et Zika

Canicule.....p.5

Surveillance biométéorologique, vigilances météo, surveillance sanitaire

Actualités.....p.7

Ce bilan a été réalisé à partir des sources de données suivantes : les laboratoires de ville et les laboratoires hospitaliers (SI-DEP/ Emergen), les associations SOS Médecins, le réseau de médecins Sentinelles, les collectivités de personnes âgées (Ehpad ...) et autres types d'établissements sociaux et médico-sociaux (ESMS), les services des urgences (Oscour®) ainsi que les services hospitaliers dont les réanimations (SI-VIC).

Les données SI-DEP des semaines 2022-S43 à 2022-S49, puis des semaines 2023-S01 et 2023-S02 sont basées sur les tests antigéniques et une petite fraction des tests RT-PCR réalisés dans la région. En conséquence, l'interprétation des données doit tenir compte de cet artefact, pour les périodes concernées.

Synthèse – Semaine 2023-25

En semaine 25 (S25), tous les indicateurs biologiques sont en baisse, la circulation virale est en baisse au niveau régional.

Toujours une forte concurrence entre les différents sous-lignages recombinants circulant durant ces dernières semaines, principalement, en Flash21 : XBB.1.5* (32 %), XBB.1.9* (32 %), et d'autres recombinants (30 %). Les dernières enquêtes Flash (F22-F23) analysables montrent une croissance rapide de XBB.1.16*, quoique sur un très faible nombre de séquences.

Les indicateurs de recours au soin restent faibles, voire baissent encore. La sévérité et la mortalité hospitalière restent très faibles. En ESMS, la surveillance des cas individuels de COVID-19 est interrompue depuis le 22/06/2023.

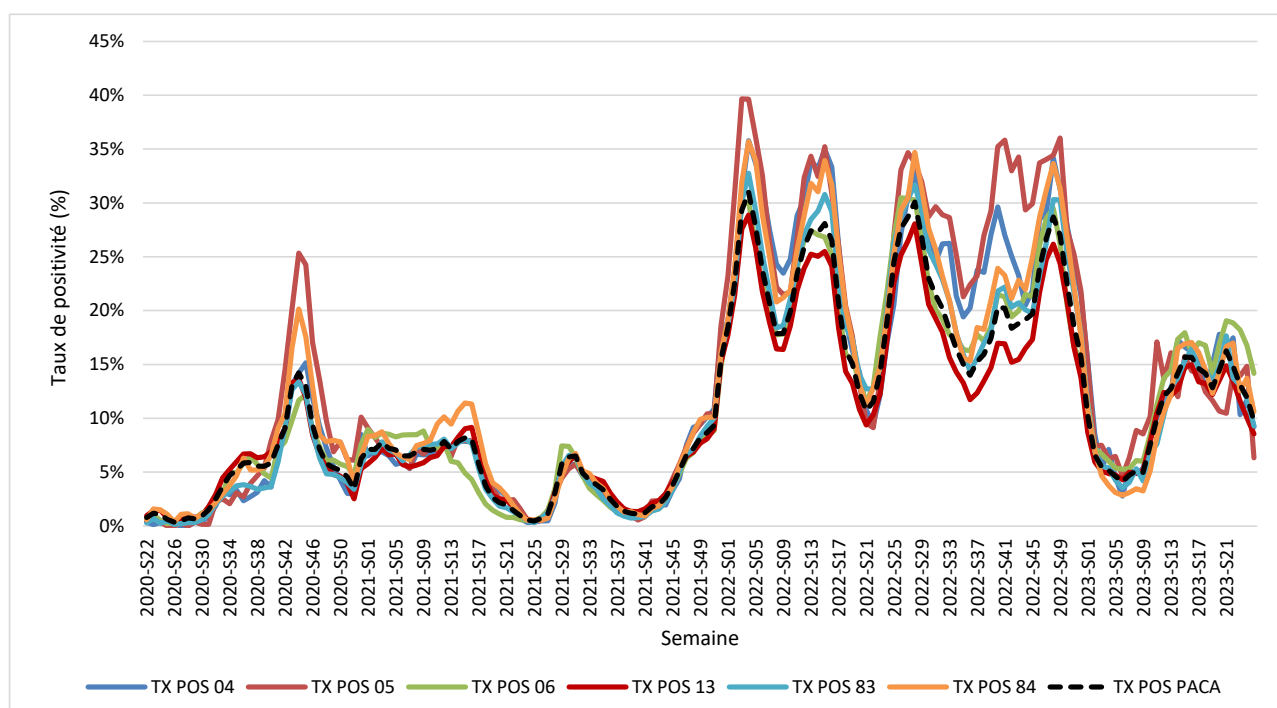
Situation au niveau national : [cliquez ici](#)

Tableau 1 | Données de la surveillance du Covid-19 en Paca (point au 26/06/2023)

INDICATEURS DE SURVEILLANCE	S23	S24	S25	Variation (S/S-1)
Taux de dépistage (personnes testées / 100 000 hab.)	266	228	197	-13,7%
Taux de positivité (%)	13,1	11,9	9,8	-2,1 pt
Taux d'incidence (cas / 100 000 hab.)	35	27	19	-29,5 %
Proportion de consultations SOS Médecins pour Covid-19 (%)	2	1,8	1,6	-0,2 pt
Proportion de passages aux urgences pour Covid-19 (%)	0,4	0,3	0,3	-
File active hospitalisations conventionnelles pour Covid-19	180	185	175	-5,4 %
File active hospitalisations en soins critiques pour Covid-19	24	24	13	-45,8%
Décès hospitaliers pour Covid-19	4	2	1	-1 décès

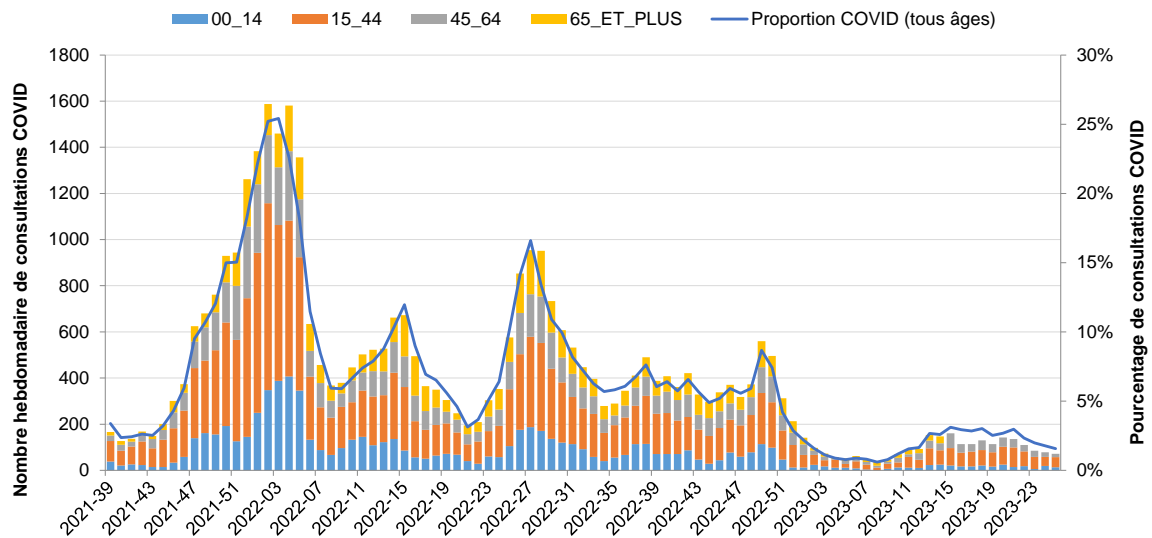
Surveillance virologique

Figure 1 | Evolution du taux de positivité, tests RT-PCR et antigéniques en Paca (source : SI-DEP, point au 26/06/2023)



Surveillance en ville

Figure 2 | Consultations SOS médecins pour suspicion de Covid-19 en Paca (source : SOS Médecins, point au 26/06/2023)



Surveillance en milieu hospitalier

Figure 3 | Passages aux urgences pour suspicion de Covid-19 en Paca (source : Oscour®, point au 26/06/2023)

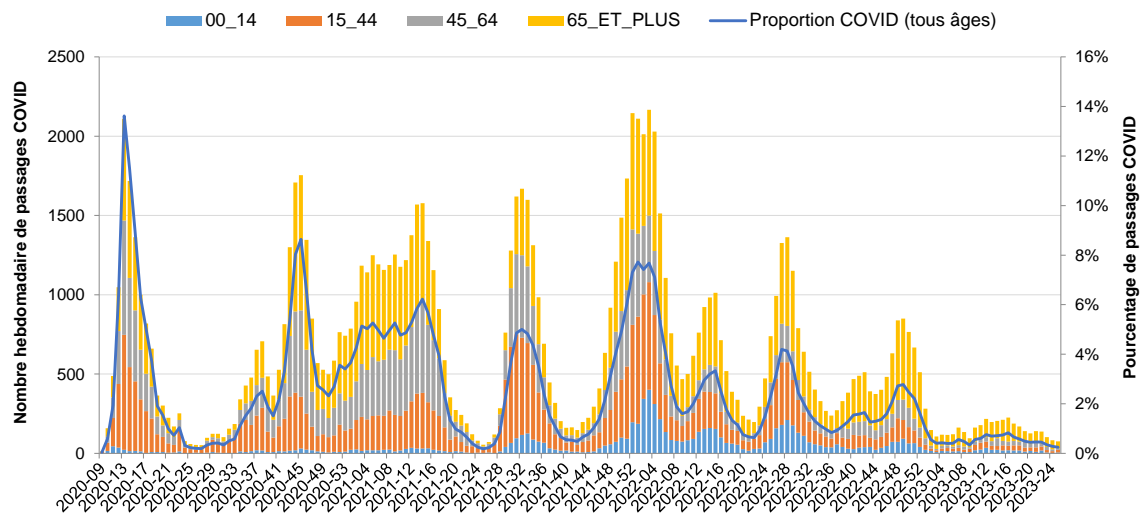
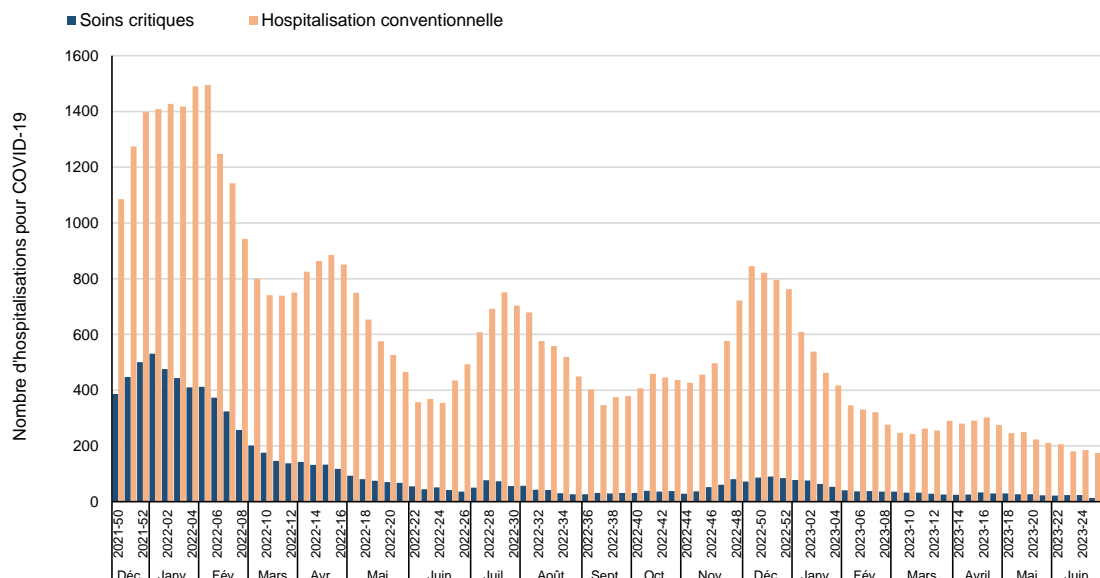


Figure 4 | Files actives des patients en hospitalisation conventionnelle et des patients admis en réanimation/soins critiques, en lien avec le Covid-19 (hors découvertes fortuites) en Paca (source : SI-VIC, point au 26/06/2023)



Dispositif de surveillance renforcée | 1^{er} mai - 30 novembre

Le chikungunya, la dengue et le Zika sont des maladies transmises par le « moustique tigre », présent sur le territoire métropolitain et actif entre les mois de mai et de novembre. Au cours de cette période, des interventions de démoustication sont réalisées autour des lieux fréquentés par les cas pour limiter le risque de transmission. Elles vont permettre de tuer les moustiques avant qu'ils ne se contaminent en piquant une personne infectée, ou qu'ils n'infectent d'autres personnes.

Plus d'informations :

- Surveillance du [chikungunya](#), de la [dengue](#) et du [Zika](#) – Dossiers thématiques de Santé publique France
- [Surveillance en région Paca](#) – Dossier thématique de l'ARS Paca
- [Lutte anti-vectorielle](#) – Dossier thématique de l'ARS Paca

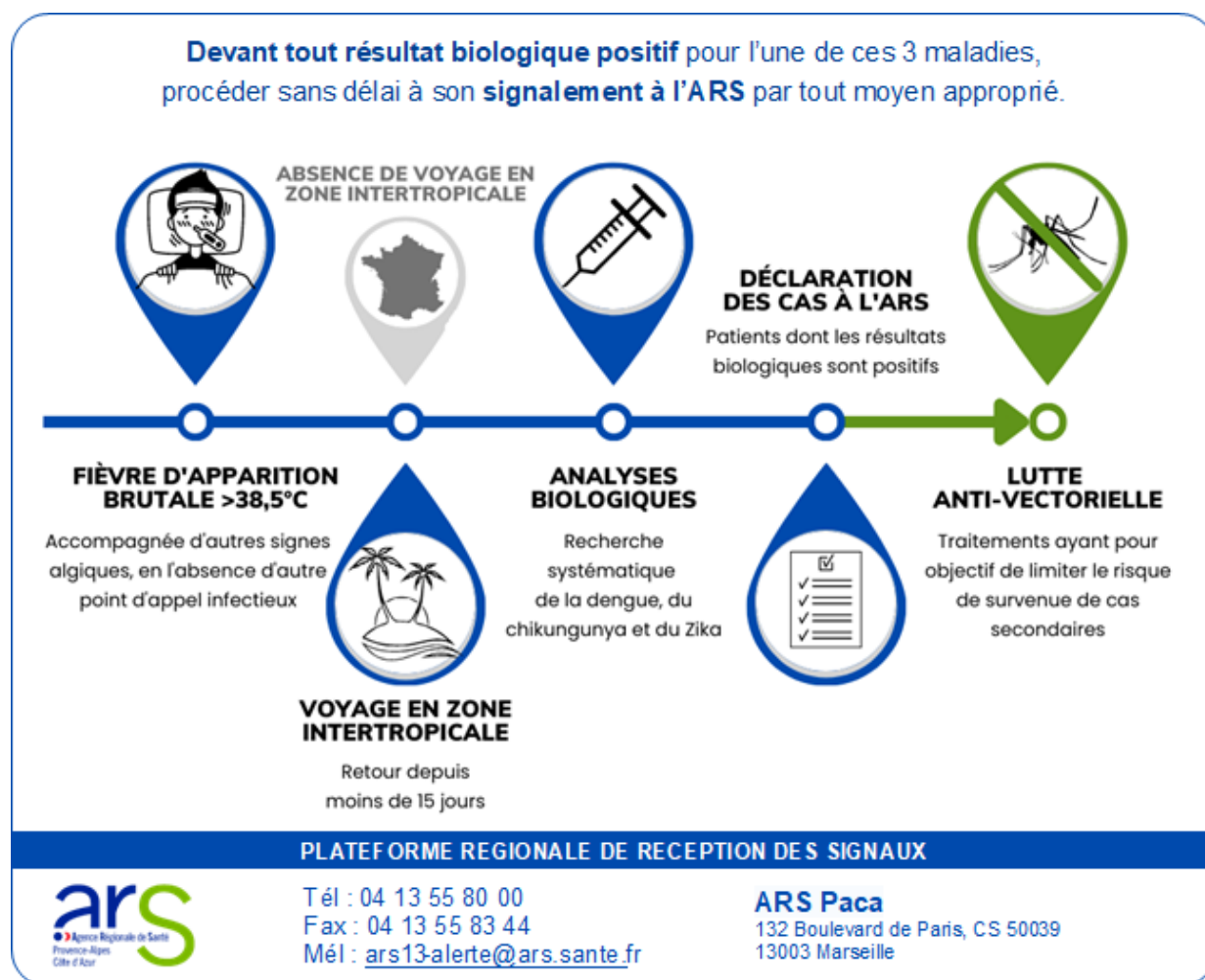


Tableau 1 | Cas importés (confirmés et probables) de chikungunya, de dengue et du virus Zika en Paca (point au 27/06/2023)

Zone	Dengue	Chikungunya	Zika
Alpes-de-Haute-Provence	1	0	0
Hautes-Alpes	0	0	0
Alpes-Maritimes	1	0	0
Bouches-du-Rhône	6	0	0
Var	8	0	0
Vaucluse	0	0	0
Paca	16	0	0

Surveillance des cas importés

Total région : Depuis le 1^{er} mai 2023, 16 cas importés de dengue ont été confirmés, principalement en provenance de Martinique (n = 8) et de Guadeloupe (n = 5).

Total France : Depuis le 1^{er} mai 2023, 120 cas importés de dengue et 2 de chikungunya ont été diagnostiqués en France métropolitaine.

Situation au niveau national : [données de la surveillance 2023](#)

Données biométéorologiques et vigilances

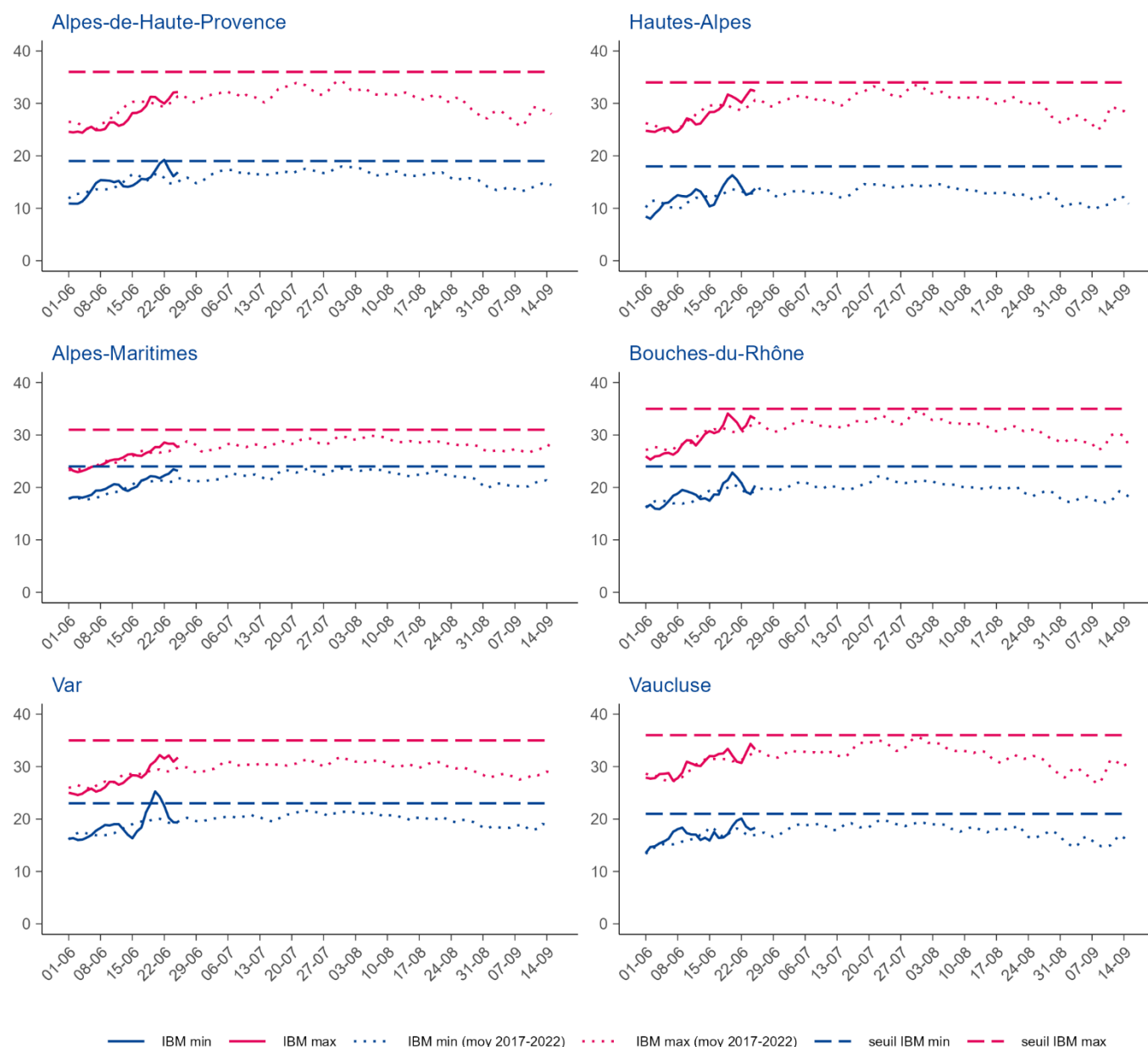
L'alerte (passage en niveau orange) est donnée lorsque, dans un département, les indices biométéorologiques (moyenne glissante sur trois jours des températures prévues) minimum (IBMn) et maximum (IBMx) dépassent les seuils établis de températures pour ce département. Cette analyse prend en compte d'autres facteurs : la qualité des prévisions météorologiques, les facteurs météorologiques aggravant (la durée et l'intensité de la vague de chaleur, l'humidité) et la situation sanitaire.

Situation au niveau national : [Météo France](#)

Synthèse – Semaine 2023-25

Météo France ne prévoit pas d'épisode de canicule dans les prochains jours en région Paca.

Figure 1 | Indices biométéorologiques minimaux et maximaux observés et vigilances canicule en Paca (source : Météo France, point au 28/06/2023)



Données sanitaires

Synthèse – Semaine 2023-25

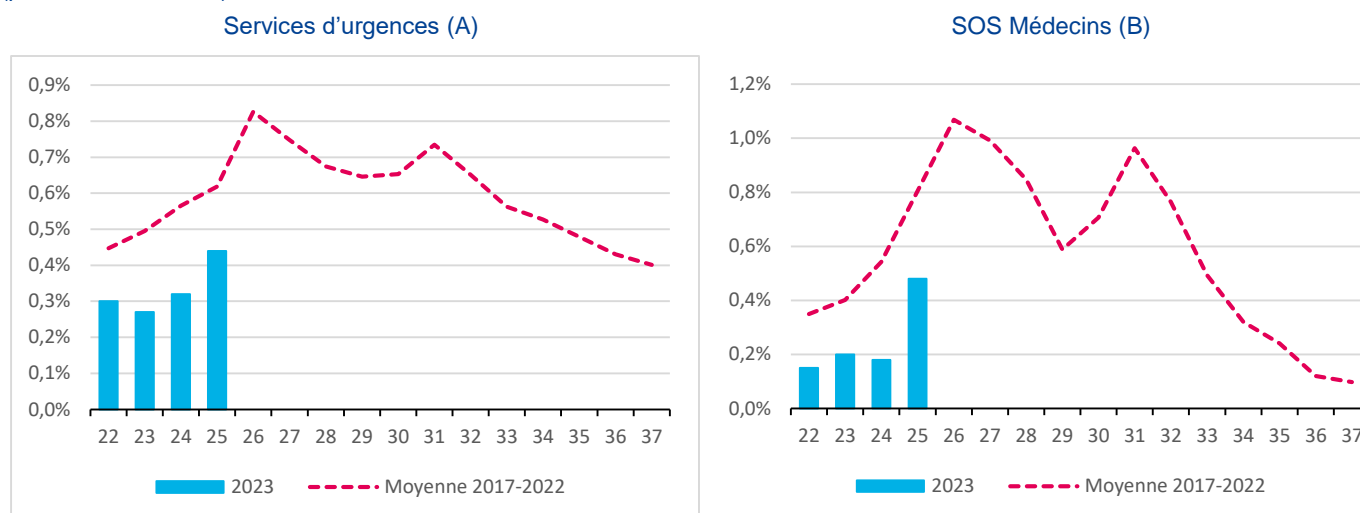
L'activité des urgences pour des pathologies liées à la chaleur est en légère hausse. L'activité des associations SOS Médecins pour des pathologies liées à la chaleur est en hausse. Elles restent toutefois inférieures aux valeurs observées à cette période ces dernières années.

Situation au niveau national : [Santé publique France – Fortes chaleurs, canicule](#)

Tableau 1 | Données de la surveillance syndromique des pathologies liées à la chaleur en Paca (point au 26/06/2023)

SERVICES DES URGENCES	S23	S24	S25	Variation (S/S-1)
Tous âges				
Nombre de passages pour pathologies liées à la chaleur	78	96	134	+40 %
% par rapport au nombre total de passages codés	0,3	0,3	0,4	+0,1 pt
- déshydratation	36	48	58	+21 %
- coup de chaleur	8	8	22	+175 %
- hyponatrémie	35	41	57	+39 %
Nombre d'hospitalisations pour pathologies liées à la chaleur	57	70	83	+19 %
% d'hospitalisations par rapport au nombre de pathologies liées à la chaleur	73,1	72,9	61,9	-11,0 pts
Nombre de passages pour malaise	1066	1134	1307	+15 %
% par rapport au nombre total de passages codés	3,6	3,8	4,3	+0,5 pt
75 ans et plus				
Nombre de passages pour pathologies liées à la chaleur	34	45	61	+36 %
% par rapport au nombre total de passages pour pathologies liées à la chaleur	43,6	46,9	45,5	-1,4 pt
Nombre de passages pour malaise	366	378	421	+11 %
% par rapport au nombre total de passages pour malaise	34,3	33,3	32,2	-1,1 pt
ASSOCIATIONS SOS MEDECINS				
Nombre de consultations pour diagnostic de coup de chaleur et déshydratation	11	10	27	+170 %
% par rapport au nombre total de consultations codées	0,2	0,2	0,5	+0,3 pt

Figure 2 | Passages aux services d'urgences (A) et consultations SOS médecins (B) pour pathologies liées à la chaleur en Paca (point au 26/06/2023)



| ACTUALITES |

- Fortes chaleurs et canicule : un impact sur la mortalité important nécessitant le renforcement de la prévention et de l'adaptation au changement climatique
Pour en savoir plus, [cliquez ici](#)
- Santé périnatale en 2021 : des indicateurs ultra-marins globalement plus défavorables qu'en Hexagone
Pour en savoir plus, [cliquez ici](#)

Retrouvez l'ensemble des actualités produites par Santé publique France Paca-Corse ou en collaboration avec ses partenaires : [Santé publique France – Paca-Corse](#)

Abonnez-vous au Veille Hebdo en écrivant à paca-corse@santepubliquefrance.fr

Retrouvez l'ensemble des actualités produites par Santé publique France ou en collaboration avec ses partenaires : [Santé publique France](#)

Abonnez-vous aux [newsletters](#) de Santé publique France

Un point focal unique pour tous les signalements sanitaires et médico-sociaux en Paca



Sentinelles

Réseau Sentinelles

Participez à la surveillance de 10 indicateurs de santé :

Le **réseau Sentinelles** réunit plus de 1 300 médecins généralistes et une centaine de pédiatres répartis sur l'ensemble du territoire métropolitain. En partenariat avec Santé Publique France, le réseau **recueille, analyse et redistribue des données épidémiologiques** issues de l'activité des médecins « Sentinelles » à des fins de veille sanitaire.

La **surveillance continue** consiste à déclarer de façon hebdomadaire les cas vus en consultation, pour 10 indicateurs de santé (environ 10 minutes par semaine). Nous réalisons également une **surveillance virologique** respiratoire.

Actuellement une trentaine de médecins généralistes et 6 pédiatres participent régulièrement à nos activités en **Provence-Alpes-Côte d'Azur**.

- Syndromes grippaux
- IRA ≥ 65 ans (période hivernale)
- Varicelle
- Diarrhées aiguës
- Zona
- Urétrite
- Maladie de Lyme
- Oreillons
- Actes suicidaires
- Coqueluche



VENEZ RENFORCER LA REPRESENTATIVITE DE VOTRE REGION !

Si vous souhaitez participer à ces surveillances et aux travaux du réseau Sentinelles, merci de contacter par mail ou par téléphone :



Natacha Villechenaud
Réseau Sentinelles
Site Internet : www.sentiweb.fr

Tel : 04 95 45 06 44
Tel : 01 44 73 84 35

Mail : villechenaud_n@univ-corse.fr
Mail : sentinelles@upmc.fr

Le point épidémiolo

Santé publique France Paca-Corse remercie vivement tous les partenaires pour leur collaboration et le temps consacré à ces surveillances :

Etats civils

Régie municipale des pompes funèbres de Marseille

Samu

Etablissements de santé

Etablissements médicaux-sociaux

Associations SOS Médecins

Réseau Sentinelles

Professionnels de santé, cliniciens et LABM

CNR arbovirus (IRBA-Marseille)

IHU Méditerranée

CNR influenza de Lyon

EID-Méditerranée

CAPTIV de Marseille

CPIAS Paca

ARS Paca

Santé publique France

GRADeS Paca

SCHS de Paca

Diffusion

Cellule régionale de Santé publique France Paca-Corse

C/o ARS Paca
132 boulevard de Paris
CS 50039
13331 Marseille Cedex 03

Tel : 04 13 55 81 01

Fax : 04 13 55 83 47

paca-corse@santepubliquefrance.fr