

Semaine 2023-22 du 29 mai au 4 juin 2023

Publié le mercredi 7 juin 2023

POINTS CLÉS

Covid

Diminution de la circulation virale, indicateurs hospitaliers stables à un niveau faible.

Pollens

Au 7 juin, le risque allergique sur l'ensemble de la Corse est considéré comme moyen (2/3), particulièrement en lien avec les pollens de graminées et d'olivier (source : RNSA).

Plus d'informations : [carte du risque d'allergie aux pollens](#)

| SOMMAIRE |

Covid-19.....	p.2
<i>Surveillance virologique (SI-DEP), surveillance en ville (consultations SOS Médecins), surveillance hospitalière (passages aux urgences, hospitalisations conventionnelles et en soins critiques)</i>	
Arboviroses.....	p.4
<i>Surveillance des cas importés</i>	
Canicule.....	p.5
<i>Contexte et dispositifs mis en place</i>	
Mortalité.....	p.7
<i>Surveillance de la mortalité tous âges et 75 ans et plus</i>	
Actualités.....	p.8

LES RENCONTRES DE SANTÉ PUBLIQUE FRANCE



Santé publique France vous convie aux **Rencontres de Santé publique France** qui se tiendront en format hybride **les 20 et 21 juin 2023** à Paris **au Beffroi de Montrouge**

L'évènement proposera **2 plénières** et **12 sessions thématiques**

Nous vous invitons dès maintenant à sélectionner les conférences de votre choix

PROGRAMME

INSCRIPTIONS

Ce bilan a été réalisé à partir des sources de données suivantes : les laboratoires de ville et les laboratoires hospitaliers (SI-DEP/ Emergen), les associations SOS Médecins, le réseau de médecins Sentinelles, les collectivités de personnes âgées (Ehpad ...) et autres types d'établissements sociaux et médico-sociaux (ESMS), les services des urgences (Oscour®) ainsi que les services hospitaliers dont les réanimations (SI-VIC).

Les données SI-DEP des semaines 2022-S43 à 2022-S49, puis des semaines 2023-S01 et 2023-S02 sont basées sur les tests antigéniques et une petite fraction des tests RT-PCR réalisés dans la région. En conséquence, l'interprétation des données doit tenir compte de cet artefact, pour les périodes concernées.

Synthèse – Semaine 2023-22

Tous les indicateurs sont en diminution ou restent stables à un niveau faible.

Au dimanche 4 juin, la file active des hospitalisations conventionnelles était globalement stable par rapport au dimanche précédent. Trois personnes étaient hospitalisées en réanimation/soins intensifs suite à une infection par le SARS-CoV-2.

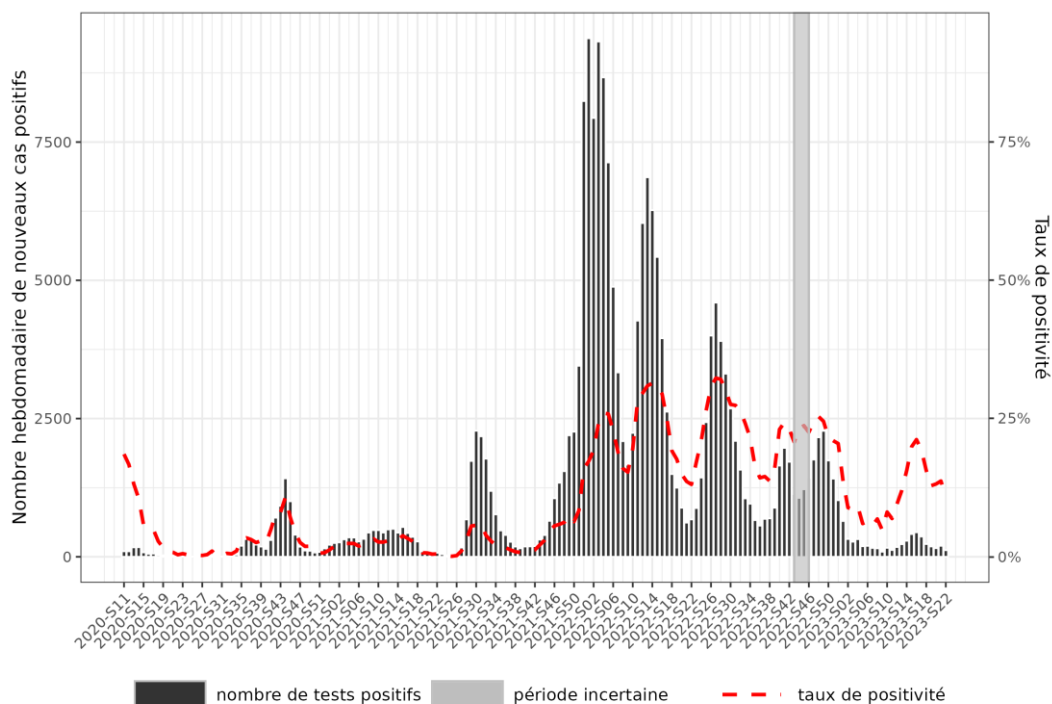
Situation au niveau national : [cliquez ici](#)

Tableau 1 | Données de la surveillance du Covid-19 en Corse (point au 07/06/2023)

INDICATEURS DE SURVEILLANCE	S20	S21	S22	Variation (S/S-1)
Taux de dépistage (personnes testées / 100 000 hab.)	388	418	366	- 12 %
Taux de positivité (%)	13,2	13,7	10,9	- 2,8 points
Taux d'incidence (cas / 100 000 hab.)	51	57	40	- 30 %
Proportion de consultations SOS Médecins pour Covid-19 (%)	2,7	3,5	2,9	- 0,6 point
Proportion de passages aux urgences pour Covid-19 (%)	0,7	0,7	0,4	- 0,3 point
File active hospitalisations conventionnelles pour Covid-19	64	52	49	- 3 patients
File active hospitalisations en soins critiques pour Covid-19	3	3	3	0 patient
Décès hospitaliers pour Covid-19	1	1	0	/

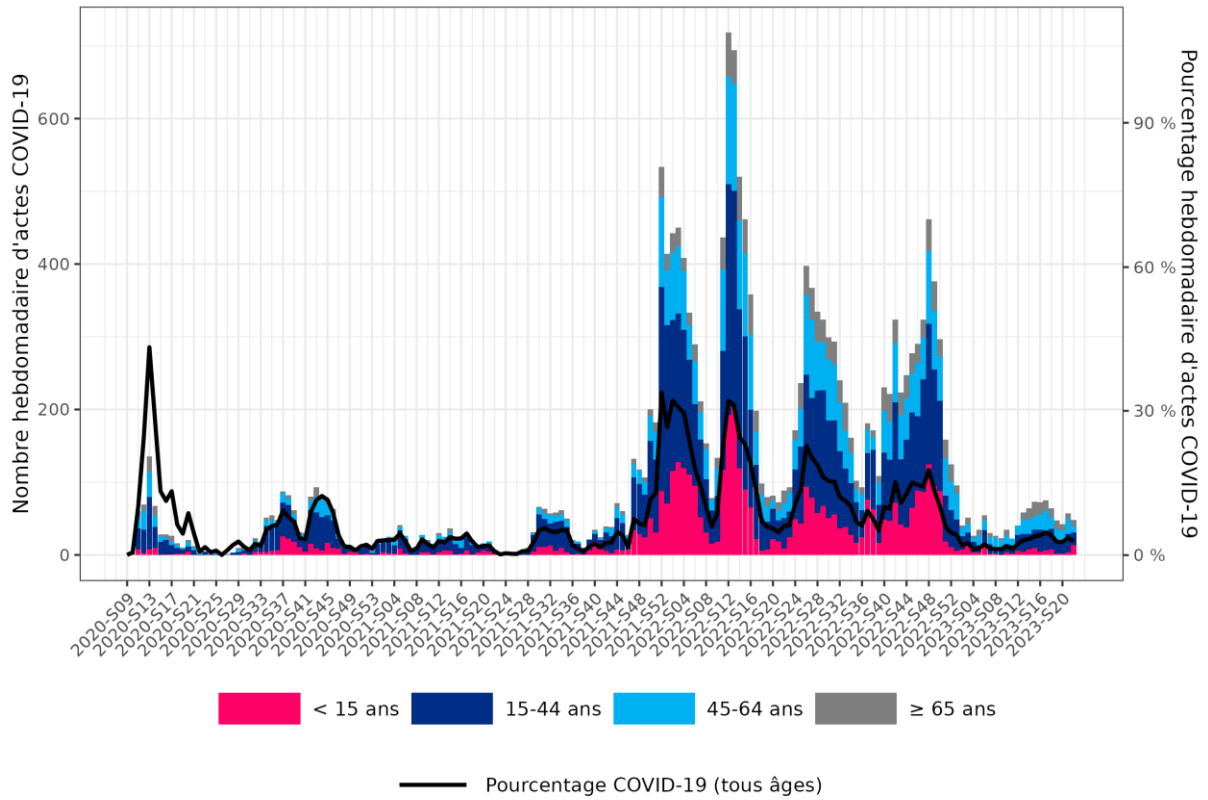
Surveillance virologique

Figure 1 | Evolution du taux de positivité, tests RT-PCR et antigéniques en Corse (source : SI-DEP, point au 07/06/2023)



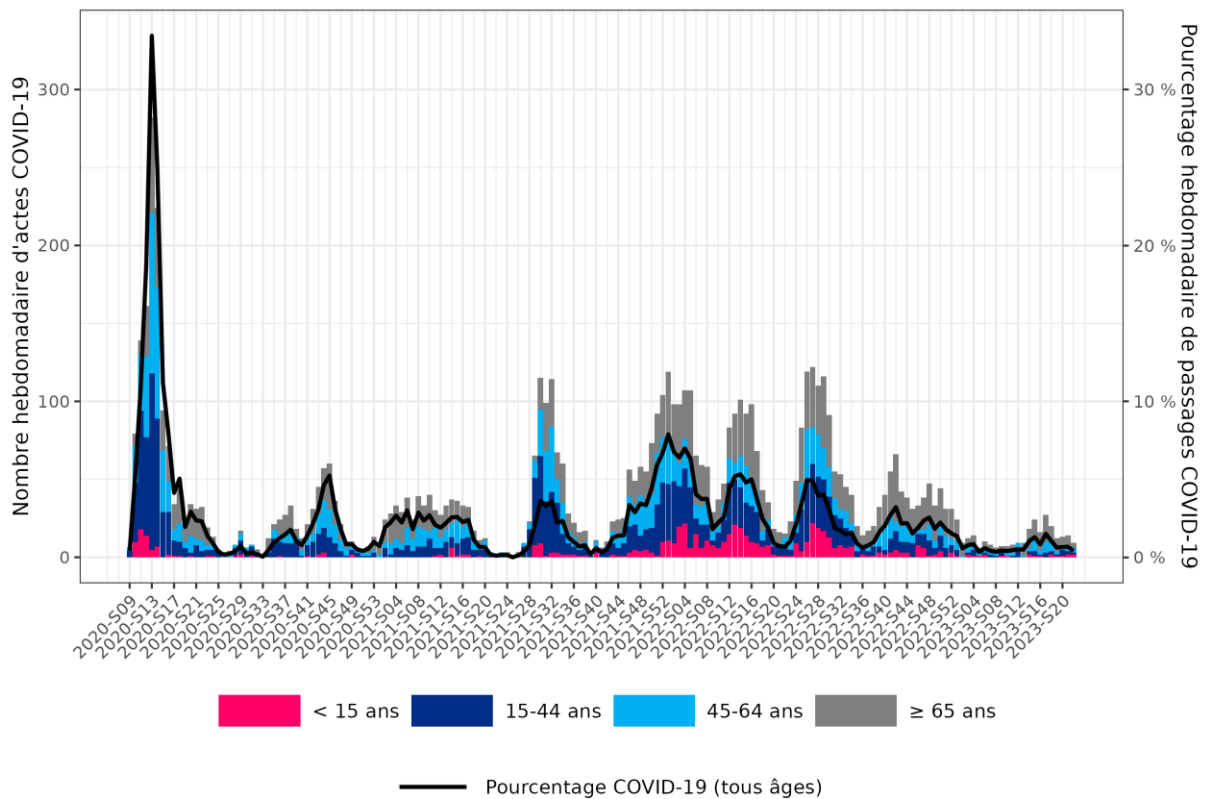
Surveillance en ville

Figure 2 | Consultations SOS médecins pour suspicion de Covid-19 en Corse (source : SOS Médecins, point au 07/06/2023)



Surveillance en milieu hospitalier

Figure 3 | Passages aux urgences pour suspicion de Covid-19 en Corse (source : Oscour®, point au 07/06/2023)



Dispositif de surveillance renforcée | 1^{er} mai - 30 novembre

Le chikungunya, la dengue et le Zika sont des maladies transmises par le « moustique tigre », présent sur le territoire métropolitain et actif entre les mois de mai et de novembre. Au cours de cette période, **des interventions de démoustication sont réalisées autour des lieux fréquentés par les cas pour limiter le risque de transmission**. Elles vont permettre de tuer les moustiques avant qu'ils ne se contaminent en piquant une personne infectée, ou qu'ils n'infectent d'autres personnes.

Plus d'informations :

- Surveillance du [chikungunya](#), de la [dengue](#) et du [Zika](#) – Dossiers thématiques de Santé publique France
- [Surveillance en région Paca](#) – Dossier thématique de l'ARS Corse
- [Lutte anti-vectorielle](#) – Dossier thématique de l'ARS Corse

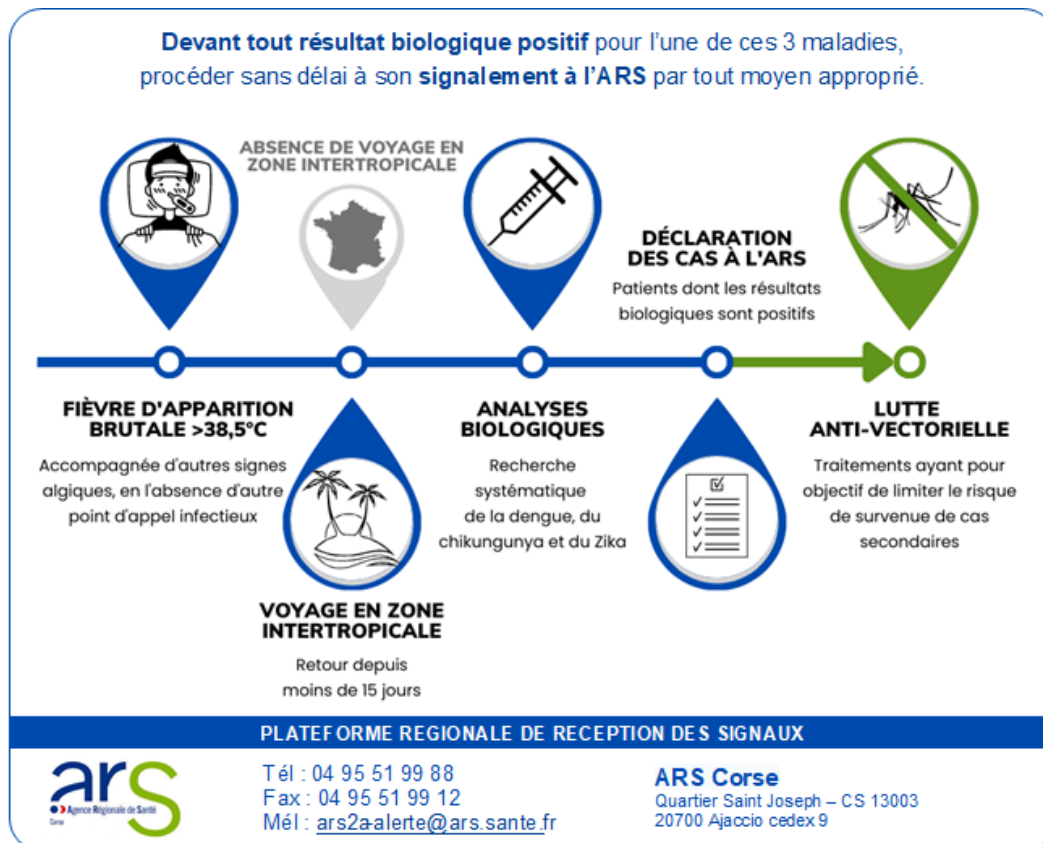


Tableau | Cas importés (confirmés et probables) de chikungunya, de dengue et du virus Zika en Corse (point au 07/06/2023)

Zone	Dengue	Chikungunya	Zika
Auvergne-Rhône-Alpes	7	0	0
Bourgogne-Franche-Comté	0	0	0
Bretagne	2	0	0
Centre-Val de Loire	1	0	0
Corse	0	0	0
<i>Corse-du-Sud</i>	0	0	0
<i>Haute-Corse</i>	0	0	0
Grand Est	2	1	0
Hauts-de-France	0	0	0
Ile-de-France	22	1	0
Normandie	1	0	0
Nouvelle-Aquitaine	11	0	0
Occitanie	6	0	0
Paca	9	0	0
Pays de la Loire	7	0	0

Surveillance des cas importés

Depuis le 1^{er} mai 2023, 68 cas importés de dengue et 2 de chikungunya ont été diagnostiqués en France métropolitaine.

Situation au niveau national : [cliquez ici](#)

Le dispositif de préparation, de veille et de gestion sanitaire des vagues de chaleur est activé du 1^{er} juin au 15 septembre. Il comprend 4 niveaux progressifs coordonnés avec les niveaux de vigilance météorologique de Météo-France (verte, jaune, orange et rouge) :

- niveau 1 (vigilance verte canicule), **veille saisonnière** déclenchée automatiquement du 1^{er} juin au 15 septembre ;
- niveau 2 (vigilance jaune canicule), **pic de chaleur** ou **épisode persistant de chaleur** ;
- niveau 3 (vigilance orange canicule), **canicule**. Période de chaleur intense pour laquelle les indices biométéorologiques (IBM) atteignent ou dépassent les seuils départementaux pendant 3 jours et 3 nuits consécutifs ;
- niveau 4 (vigilance rouge canicule), **canicule extrême**. Canicule exceptionnelle par sa durée, son intensité, son extension géographique.

Pour en savoir plus sur la surveillance, les enjeux, les actualités : [Santé publique France – Fortes chaleurs, canicule](#)

Données biométéorologiques et vigilances

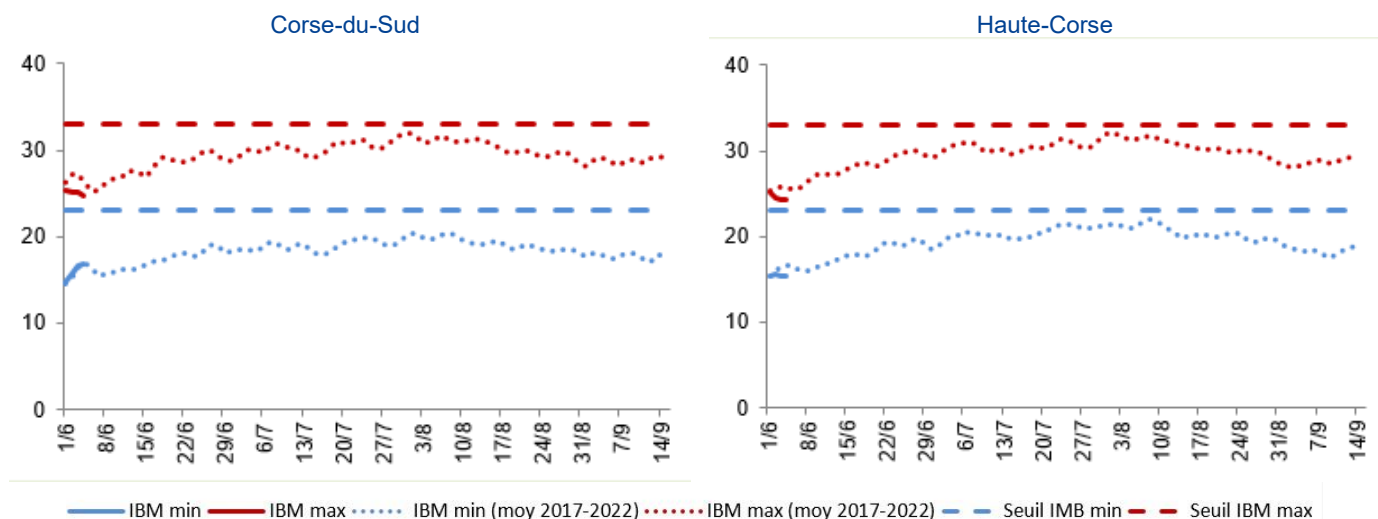
L'alerte (passage en niveau orange) est donnée lorsque, dans un département, les indices biométéorologiques (moyenne glissante sur trois jours des températures prévues) minimum (IBMn) et maximum (IBMx) dépassent les seuils établis de températures pour ce département. Cette analyse prend en compte d'autres facteurs : la qualité des prévisions météorologiques, les facteurs météorologiques aggravant (la durée et l'intensité de la vague de chaleur, l'humidité) et la situation sanitaire.

Situation au niveau national : [Météo France](#)

Synthèse – Semaine 2023-22

Pas d'épisode de canicule en cours en Corse.

Figure | Indices biométéorologiques minimaux et maximaux observés et vigilances canicule en Corse (source : Météo France, point au 07/06/2023)



Données sanitaires

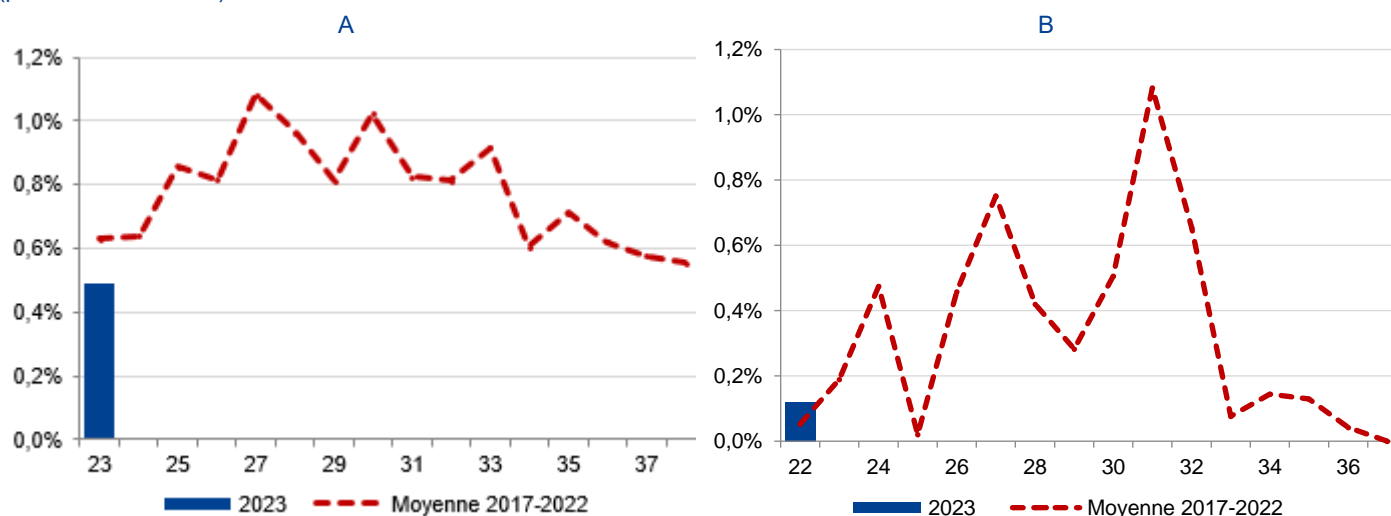
Synthèse – Semaine 2023-22

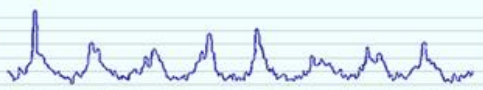
Les activités chez SOS Médecins et aux urgences pour des pathologies liées à la chaleur sont faibles en semaine 22.

Tableau | Données de la surveillance syndromique des pathologies liées à la chaleur en Corse (point au 07/06/2023)

SERVICES DES URGENCES	S20	S21	S22
Tous âges			
Nombre de passages pour pathologies liées à la chaleur	5	7	11
% par rapport au nombre total de passages codés	0,3 %	0,3 %	0,5 %
- déshydratation	3	4	6
- coup de chaleur	0	0	2
- hyponatrémie	2	3	3
Nombre d'hospitalisations pour pathologies liées à la chaleur	3	4	6
% d'hospitalisations par rapport au nombre de pathologies liées à la chaleur	60 %	57 %	55 %
Nombre de passages pour malaise	70	171	92
% par rapport au nombre total de passages codés	3,5 %	8,2 %	4,1 %
75 ans et plus			
Nombre de passages pour pathologies liées à la chaleur	2	3	5
% par rapport au nombre total de passages codés	40,0 %	42,9 %	45,5 %
Nombre de passages pour malaise	21	45	24
% par rapport au nombre total de passages codés	30 %	26,3 %	26,1 %
ASSOCIATIONS SOS MEDECINS			
Nombre de consultations pour diagnostic de coup de chaleur et déshydratation	0	4	2
% par rapport au nombre total de consultations codées	0 %	0,3 %	0,1 %

Figure | Passages aux services d'urgences (A) et consultations SOS médecins (B) pour pathologies liées à la chaleur en Corse (point au 07/06/2023)





Le suivi de la mortalité s'appuie sur les données issues des communes transmettant leurs données d'état-civil sous forme dématérialisée. En raison des délais légaux de déclaration d'un décès à la commune et de remontée des informations d'état-civil à l'Insee, les effectifs de décès sont incomplets sur les 10 à 15 derniers jours.

Le nombre hebdomadaire attendu de décès est estimé à partir du modèle européen Euromomo. Le modèle s'appuie sur 9 ans d'historique (depuis 2011) et exclue les périodes habituelles de survenue d'événements extrêmes pouvant avoir un impact sur la mortalité (chaleur/froid, épidémies). Ce modèle, développé dans le cadre du projet Européen EuroMomo, est utilisé par 19 pays européens.

Une évolution mise en place le 18 novembre 2022 a consisté à faire une extension de l'échantillon de communes utilisée pour la surveillance en routine de la mortalité toutes causes issues des données Insee, permettant de passer de ~3 000 à ~5 000 communes, soit une couverture de la mortalité qui passe de 77 % de la mortalité nationale à 84 %.

Les données de la dernière semaine ne sont pas présentées car trop incomplètes.

Synthèse au 07/06/2023

Aucun excès significatif de mortalité toutes causes n'a été observé au niveau régional sur les dernières semaines.

Figure 1 | Fluctuations hebdomadaires des nombres observés (noir) et attendus (rouge) de décès, tous âges confondus, 2016 à 2023, Corse (source : Insee, Santé publique France, point au 07/06/2023)

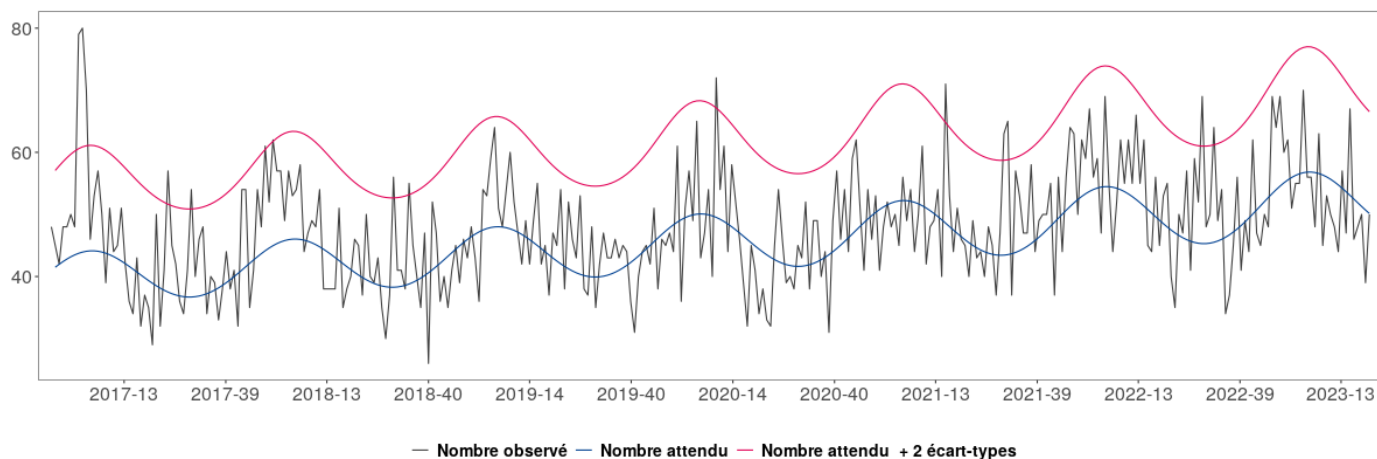
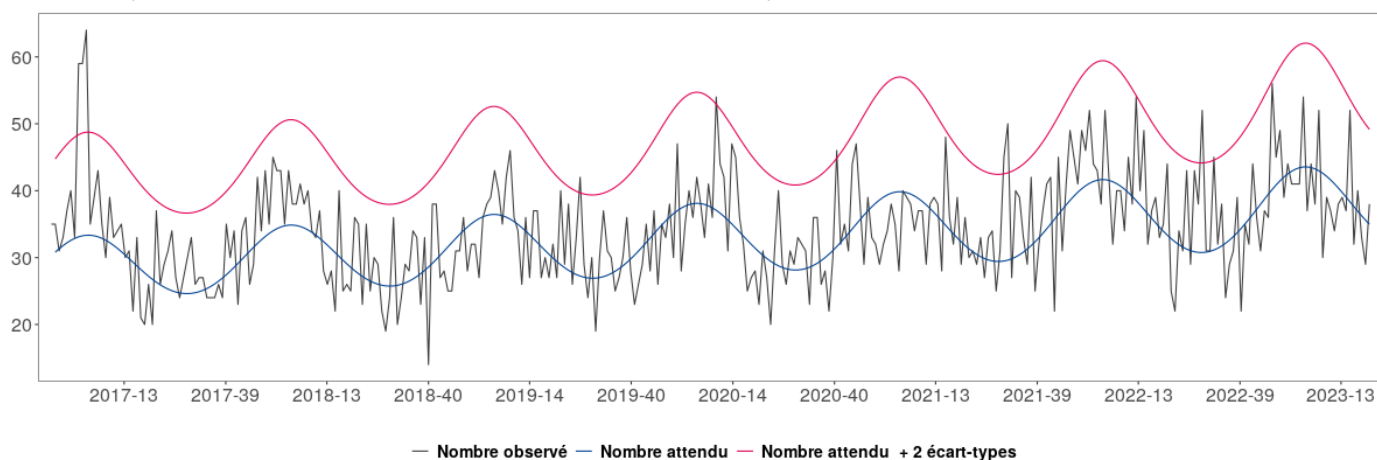


Figure 2 | Fluctuations hebdomadaires des nombres observés (noir) et attendus (rouge) de décès, chez les 75 ans et plus, 2016 à 2023, Corse (source : Insee, Santé publique France, point au 07/06/2023)



Santé publique France Paca-Corse remercie vivement tous les partenaires pour leur collaboration et le temps consacré à ces surveillances :

ARS de Corse

Samu

Établissements de santé

Établissements médicaux-sociaux

Association SOS Médecins d'Ajaccio

SDIS

Réseau Sentinelles

Laboratoires hospitaliers et de biologie médicale

Professionnels de santé, cliniciens

CNR arbovirus (IRBA-Marseille)

CNR influenza de Lyon

Équipe EA7310, antenne Corse du réseau Sentinelles, Université de Corse

CAPTIV de Marseille

CPIAS de Corse

États civils

GRADEs Paca

SCHS d'Ajaccio et de Bastia

Santé publique France (direction des régions, direction des maladies infectieuses, direction appui, traitements et analyse de données)

Diffusion

Cellule régionale de Santé publique France Paca-Corse

C/o ARS Paca
132 boulevard de Paris

CS 50039

13331 Marseille Cedex 03

Tel : 04 13 55 81 01

Fax : 04 13 55 83 47

paca-corse@santepubliquefrance.fr

Appel à projet pour la mission SPICMI : Surveillance et prévention du risque infectieux lié aux actes de chirurgie et de médecine interventionnelle (SPICMI)

Santé publique France publie un appel à projet pour la mission nationale « Surveillance et prévention du risque infectieux lié aux actes de chirurgie et de médecine interventionnelle (SPICMI) ». Date limite d'envoi : mercredi 28 juin 2023 à 17 heures.

Pour en savoir plus, [cliquez ici](#)

Démarrage de la surveillance sanitaire de la saison estivale à partir du 1^{er} juin

Comme chaque année, les autorités sanitaires lancent le 1^{er} juin la surveillance active de l'exposition de la population aux vagues de chaleur durant la saison estivale, en lien étroit avec Météo France, jusqu'au 15 septembre. Un dispositif de prévention est également mis en place par le ministère de la Santé et de la Prévention et Santé publique France rappelant les bons réflexes pour protéger sa santé et prendre soin de son entourage en cas de fortes chaleurs.

Pour en savoir plus, [cliquez ici](#)

Toxi-infections alimentaires collectives en France : les chiffres 2021

Santé publique France publie les données annuelles de surveillance des toxi-infections alimentaires collectives (TIAC) qui montrent une augmentation de TIAC déclarées en 2021 par rapport à 2020, mais qui reste en dessous des nombres de 2018 et 2019.

Pour en savoir plus, [cliquez ici](#)

Retrouvez l'ensemble des actualités produites par Santé publique France Paca-Corse ou en collaboration avec ses partenaires : [Santé publique France – Paca-Corse](#)

Abonnez-vous au Veille Hebdo en écrivant à paca-corse@santepubliquefrance.fr

Retrouvez l'ensemble des actualités produites par Santé publique France ou en collaboration avec ses partenaires : [Santé publique France](#)

Abonnez-vous aux [newsletters](#) de Santé publique France



Le point focal régional (PFR)

Alerter, signaler, déclarer

tout événement indésirable sanitaire, médico-social ou environnemental
maladies à déclaration obligatoire, épidémie
24h/24 - 7j/7

Tél 04 95 51 99 88
Fax 04 95 51 99 12
Courriel ars2a-alerte@ars.sante.fr

Sentinelles

Réseau Sentinelles

Participez à la surveillance de 9 indicateurs de santé :

Le réseau Sentinelles réunit plus de 1 300 médecins généralistes et une centaine de pédiatres répartis sur l'ensemble du territoire métropolitain. En partenariat avec Santé Publique France, le réseau recueille, analyse et redistribue des données épidémiologiques issues de l'activité des médecins « Sentinelles » à des fins de veille sanitaire.

La surveillance continue consiste à déclarer de façon hebdomadaire les cas vus en consultation, pour 10 indicateurs de santé (environ 10 minutes par semaine). Nous réalisons également une surveillance virologique des IRA permettant de connaître et caractériser les virus circulant sur le territoire. Cette surveillance est basée sur des prélèvements salivaires.

Actuellement une quinzaine de médecins généralistes et 1 pédiatre participent régulièrement à nos activités en Corse.

VENEZ RENFORCER LA REPRÉSENTATIVITÉ DE VOTRE RÉGION !

Si vous souhaitez participer à ces surveillances et aux travaux du réseau Sentinelles, merci de contacter par mail ou par téléphone :



Shirley MASSE
Réseau Sentinelles

Tel : 04 20 20 22 19 Mail : masse_s@univ-corse.fr
Tel : 01 44 73 84 35 Mail : rs-animateurs@iplesp.uopmc.fr
Site internet : www.sentinelles.fr

- Infections respiratoires aiguës
- Varicelle
- Diarrhées aiguës
- Zona
- IST bactériennes
- Maladie de Lyme
- Oreillons
- Actes suicidaires
- Coqueluche

