

Synthèse :

En semaine 8 (du 20 au 26 février 2023), 3^e semaine de vacances scolaires, les passages aux urgences et les hospitalisations après passage sont en baisse chez les enfants (-9% et -7% soit -7 586 passages et -599 hospitalisations), et stables chez les adultes.

La quasi-totalité des indicateurs surveillés étaient en baisse ou stables dans toutes les classes d'âges.

Quelques hausses légères étaient observées (effectifs faibles) et concernaient plus particulièrement la tranche d'âge la plus âgée.

On retient, les passages pour conjonctivite – à des niveaux toujours supérieurs à ceux des années précédentes – en hausse chez les 75 ans et plus (+7%) ainsi que chez les 2-14 ans (+9%), asthme chez les 75 ans et plus (+14%) et les passages pour geste suicidaire chez les 65 ans et plus (+11%) et les 15-44 ans (+10% soit +84 passages).

Chez les enfants de moins de 2 ans, les passages pour **suspicion de COVID-19** étaient en légère hausse (+12% soit +8 passages).

Figure 1 : Nombre quotidien de passages aux urgences du réseau OSCOUR®, tous âges

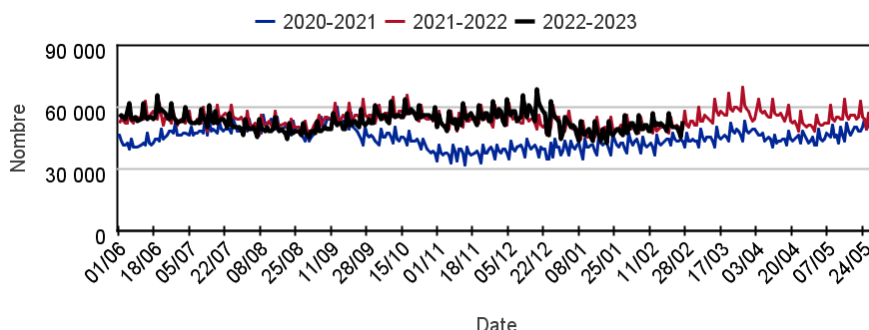


Figure 2 : Nombre quotidien de passages aux urgences avec suspicion de COVID-19, tous âges

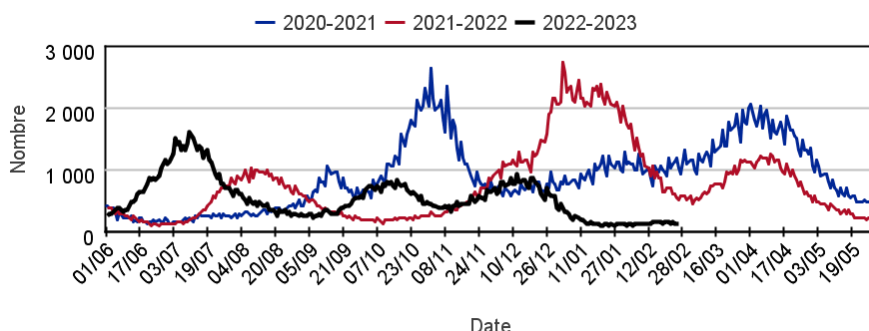


Tableau 1 : Nombre hebdomadaire de passages aux urgences toutes causes codées, par classe d'âges

	< 15 ans	15-74 ans	75 ans et plus
S05-23	79 122	194 458	47 441
S06-23	76 415	198 573	47 804
S07-23	74 898	203 630	49 374
S08-23	68 337	200 433	47 811

Tableau 2 : Nombre hebdomadaire de passages aux urgences pour suspicion de COVID-19, par classe d'âges

	< 15 ans	15-74 ans	75 ans et plus
S05-23	65	348	327
S06-23	83	365	336
S07-23	83	442	434
S08-23	88	444	440

Le réseau OSCOUR® (Organisation de la surveillance coordonnée des urgences) s'inscrit au sein du système de surveillance syndromique français SurSaUD® (Surveillance Sanitaire des Urgences et des Décès). Ce système a été initié en 2004 avec un objectif de détection d'événements inattendus. Depuis, il a montré ses capacités à répondre à d'autres objectifs de surveillance, tels que : estimer l'impact d'un événement environnemental ou sociétal, surveiller des pathologies en dehors de tout événement, ou détecter précocement un événement sanitaire prédéfini, telle qu'une épidémie saisonnière.

Indicateurs surveillés

Les indicateurs suivis sont construits à partir du diagnostic principal et des diagnostics associés renseignés dans les Résumés de Passage aux Urgences des services d'urgences de France participant au réseau OSCOUR®.

- **Activité totale aux urgences** : nombre de passages aux urgences toutes causes confondues, nombre d'hospitalisation après passages toutes causes confondues
- **Indicateurs syndromiques basés sur les diagnostics** : pour chaque indicateur : nombre de passages aux urgences, part d'activité dans l'activité toutes causes codées, nombre d'hospitalisations après passage, proportion d'hospitalisation après passage pour l'indicateur dans les hospitalisations après passage toutes causes codées.

Indicateurs présentés dans le bulletin			
Malaise	p 7	Pathologie de la sphère ORL	p 15
Déshydratation	p 8	Suspicion d'infection au COVID-19	p 16-17
Vomissements	p 9	Grippe / syndrome grippal	p 18
Fièvre isolée	p 10	Bronchite aiguë	p 19
Traumatisme	p 11	Bronchiolite	p 20
Geste suicidaire	p 12	Pneumopathie	p 21
Conjonctivite	p 13	Gastro-entérite	p 22
Crise d'asthme	p 14	Scarlatine	p.23

Méthodologie

- Les graphiques présentant un recul de 3 mois permettent de suivre les évolutions récentes des indicateurs.
- Les indicateurs sont décrits sur un pas de temps quotidien ou hebdomadaire en termes d'effectifs ou de pourcentage par rapport à la fréquentation totale, tous âges confondus et par classe d'âge.
- Les proportions de passages (ou parts d'activité) par classes d'âges pour un indicateur sont calculées sur la base de l'activité totale codée de la classe d'âge (passages pour lesquels au moins un code diagnostic est renseigné).
- Pour les indicateurs « suspicion de COVID-19 » : le nombre cumulé de passages pour suspicion de COVID-19 est calculé à partir du 24/02/2020 (établissements non-constants). En revanche, afin de pouvoir comparer les semaines entre elles, le nombre de passages pour suspicion de COVID-19 sur la semaine écoulée est calculé à partir d'un échantillon d'établissements constant sur le mois écoulé (c'est-à-dire d'établissements ayant transmis des données sans interruption sur cette période).
- Tous les graphiques et tableaux présentant les indicateurs « suspicion de COVID-19 » sont construits à partir d'un échantillon d'établissements constants depuis le 24/02/2020.

Note relative à l'interprétation des données

L'interprétation de l'ensemble des éléments chiffrés et graphes présentés dans ce document doit tenir compte de la baisse importante du nombre de passages aux urgences tous âges et dans l'ensemble des classes d'âges observé en 2020, notamment sur la période du 1^{er} confinement (S12 à S19-2020).

Ainsi dans un contexte d'activité totale en baisse, pour un indicateur donné :

- une part d'activité en hausse sera le reflet : soit d'une augmentation ou d'une stabilisation de l'effectif, soit une diminution de l'effectif moins importante que la diminution de l'activité totale ;
- une part d'activité stable sera le reflet d'une évolution de l'effectif comparable à celle de l'activité totale ;
- une part d'activité en baisse sera le reflet d'une diminution de l'effectif plus importante que celle de l'activité totale.

Évolution des indicateurs par rapport à la semaine précédente et aux 2 dernières années

Tableau 3 | Evolution des indicateurs non spécifiques |

Pathologies	Classe d'âge	Evolution*	
		par rapport à la semaine précédente	par rapport aux 2 années précédentes
Malaise	Moins de 15 ans	<	≈
	Plus de 15 ans	≈	≈
Déshydratation	Moins de 15 ans	<	≈
	Plus de 15 ans	<	<
Vomissements	Moins de 15 ans	<	≈
	Plus de 15 ans	≈	≈
Fièvre isolée	Moins de 15 ans	<	≈
	Plus de 15 ans	<	≈
Traumatisme	Moins de 15 ans	≈	≈
	Plus de 15 ans	<	≈
Geste suicidaire	Moins de 15 ans	≈	<
	Plus de 15 ans	>	<
Conjonctivite	Moins de 15 ans	≈	>
	Plus de 15 ans	≈	>
Crise d'asthme	Moins de 15 ans	<	≈
	Plus de 15 ans	<	>

Tableau 4 | Evolution des indicateurs saisonniers |

Pathologies	Classe d'âge	Evolution*	
		par rapport à la semaine précédente	par rapport aux 3 années précédentes
Pathologie de la sphère ORL	Moins de 15 ans	<	≈
	Plus de 15 ans	≈	≈
Grippe / syndrome grippal	Moins de 15 ans	<	≈
	Plus de 15 ans	<	≈
Bronchite aiguë	Moins de 15 ans	<	≈
	Plus de 15 ans	<	≈
Bronchiolite	Moins de 2 ans	<	≈
Pneumopathie	Moins de 15 ans	≈	≈
	Plus de 15 ans	≈	≈
Gastro-entérite	Moins de 15 ans	<	≈
	Plus de 15 ans	<	≈

Tableau 5 | Evolution des passages pour suspicion de COVID-19 |

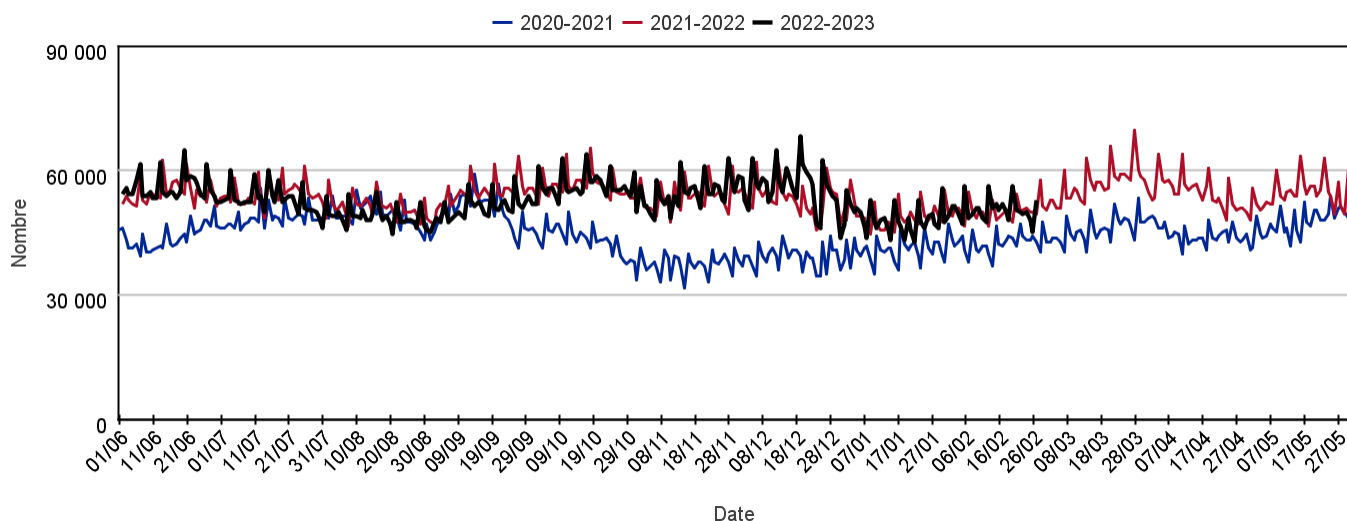
Pathologies	Classe d'âge	Evolution*	
		par rapport à la semaine précédente	par rapport aux 2 années précédentes
Suspicion d'infection au COVID-19	Moins de 15 ans	>	<
	Plus de 15 ans	≈	<

(*) ≈ : similaire > : en augmentation < : en baisse

Fréquentation totale des urgences

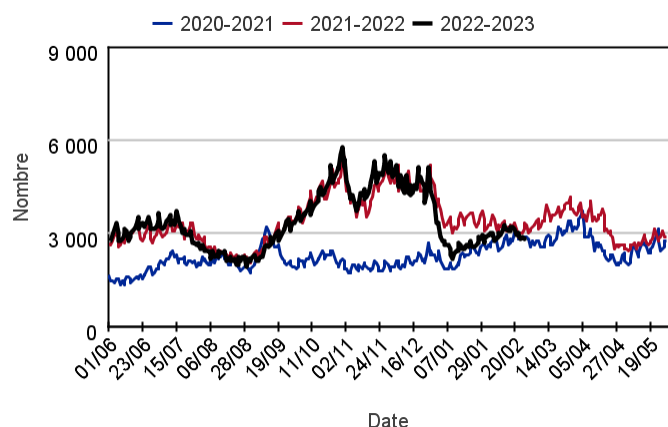
Par rapport aux 2 années précédentes

Evolution du nombre quotidien de passages aux urgences, tous âges confondus (Source : Santé publique France - OSCOUR®)

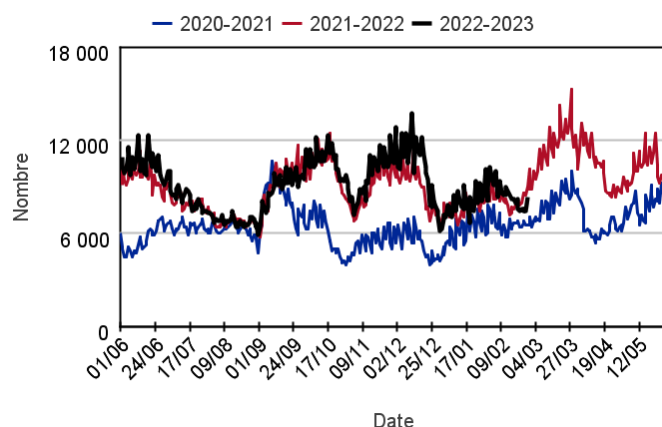


Par classe d'âge

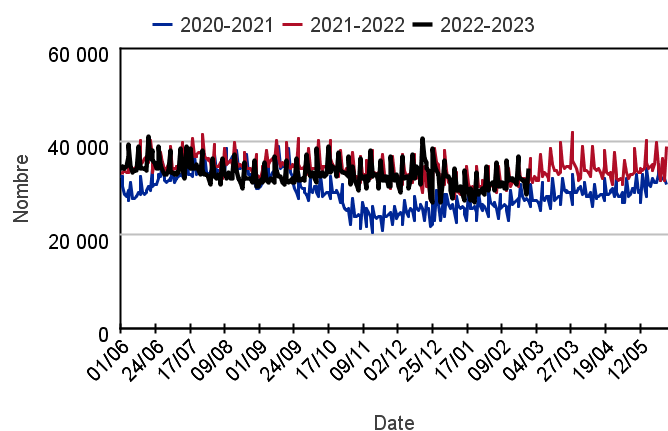
Chez les enfants de moins de 2 ans



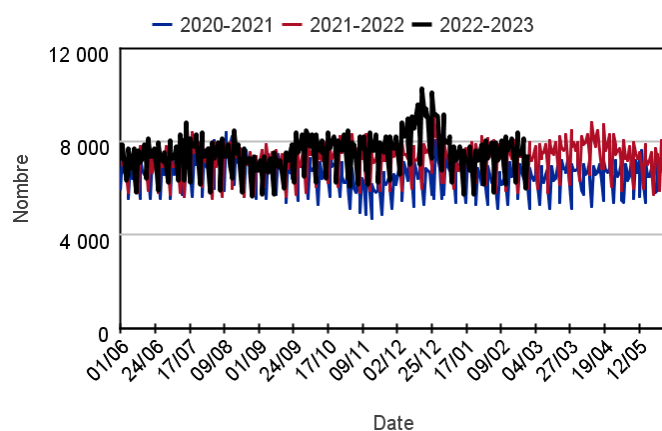
Chez les enfants de 2 à 14 ans



Chez les adultes de 15 à 74 ans



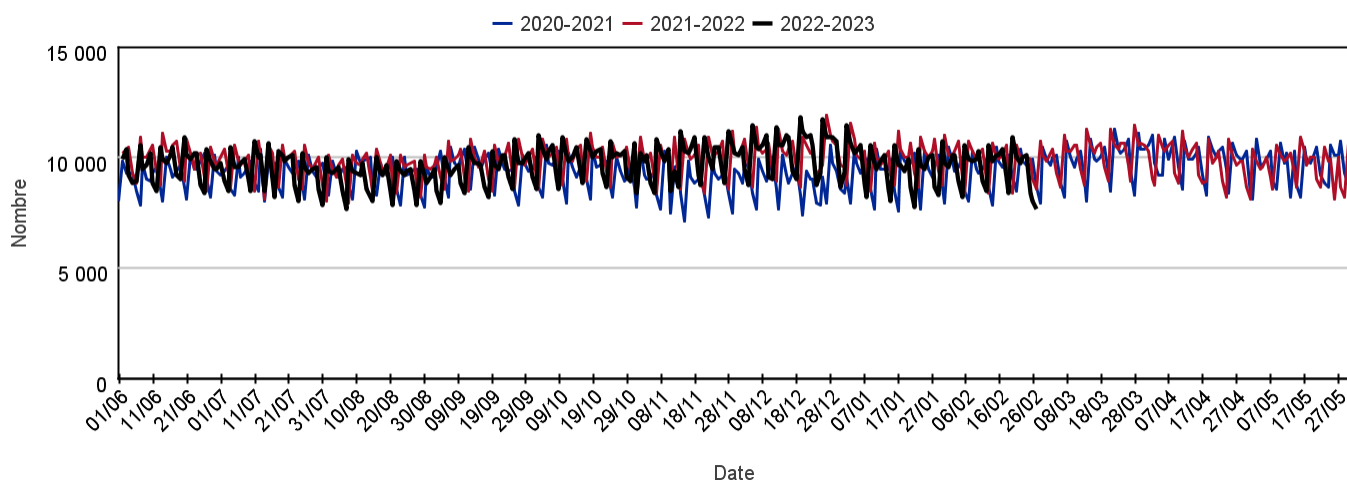
Chez les adultes de 75 ans et plus



Hospitalisations après passages aux urgences

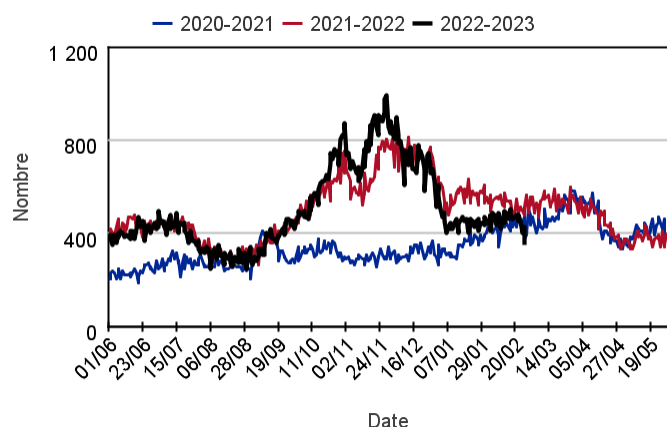
Par rapport aux 2 années précédentes

Evolution du nombre quotidien d'hospitalisations après passages aux urgences, tous âges confondus sur deux saisons

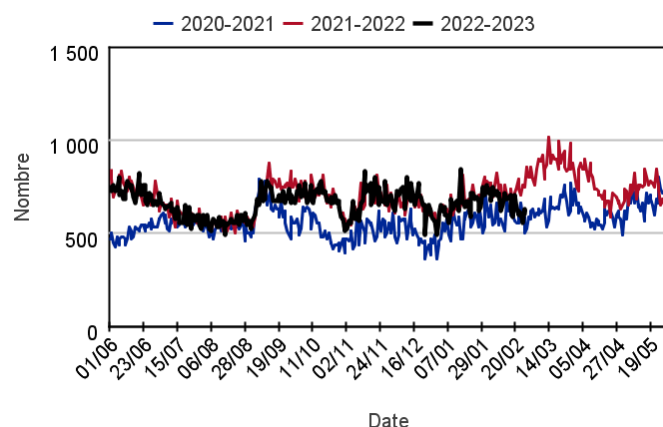


Par classe d'âge

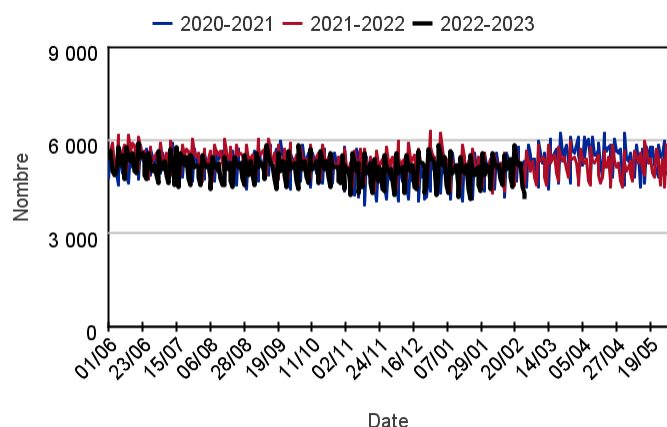
Chez les enfants de moins de 2 ans



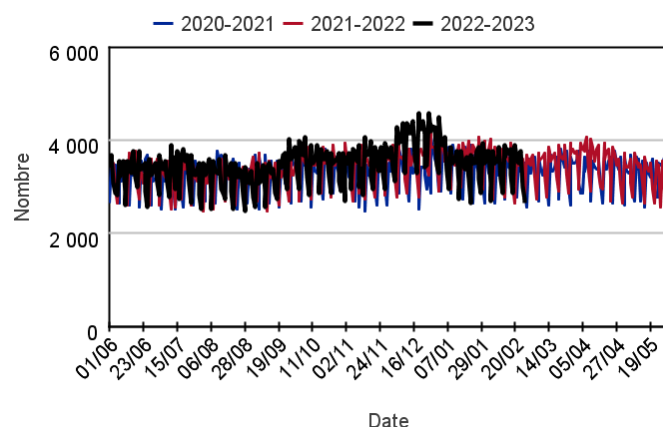
Chez les enfants de 2 à 14 ans



Chez les adultes de 15 à 74 ans



Chez les adultes de 75 ans et plus



Nombre d'hospitalisations après passages par classe d'âge

	Moins de 2 ans	2-14 ans	15-74 ans	75 ans ou plus	Tous âges
S07-23	3 472	4 920	36 819	25 525	70 740
S08-23	3 283	4 510	36 663	24 780	69 240
% Evolution	-5,44%	-8,33%	-,42%	-2,92%	-2,12%

Variation des 10 pathologies les plus fréquentes (Source : Santé publique France – OSCOUR®)

Variations des 10 pathologies les plus fréquentes chez les moins de 2 ans

Pathologie	Semaine	Semaine précédente	Variation
INFECTIONS ORL (Diag SAU)	4 010	4 595	-12,73%
TRAUMATISME (Diag SAU)	2 172	2 176	-0,18%
FIEVRE ISOLEE (Diag SAU)	1 665	1 698	-1,94%
GASTRO-ENTERITE (Diag SAU)	1 408	1 470	-4,22%
BRONCHIOLITE (Diag SAU)	1 227	1 523	-19,44%
ASTHME (Diag SAU)	633	627	0,96%
VOMISSEMENT (Diag SAU)	619	620	-0,16%
DOULEURS ABDOMINALES SPECIFIQUES (Diag SAU)	556	562	-1,07%
GRIPPE, SYNDROME GRIPPAL (Diag SAU)	522	611	-14,57%
INFECTION URINAIRE (Diag SAU)	297	315	-5,71%

Variations des 10 pathologies les plus fréquentes chez les 2-14 ans

Pathologie	Semaine	Semaine précédente	Variation
TRAUMATISME (Diag SAU)	17 249	18 019	-4,27%
INFECTIONS ORL (Diag SAU)	5 679	7 045	-19,39%
DOULEURS ABDOMINALES NON SPECIFIQUES (Diag SAU)	2 603	2 668	-2,44%
GASTRO-ENTERITE (Diag SAU)	1 895	2 133	-11,16%
FIEVRE ISOLEE (Diag SAU)	1 798	2 373	-24,23%
GRIPPE, SYNDROME GRIPPAL (Diag SAU)	1 290	1 899	-32,07%
DOULEURS ABDOMINALES SPECIFIQUES (Diag SAU)	1 100	1 209	-9,02%
VOMISSEMENT (Diag SAU)	961	1 236	-22,25%
ASTHME (Diag SAU)	942	1 319	-28,58%
INFECTION CUTANEE ET SOUS CUTANEE (Diag SAU)	720	693	3,90%

Variations 10 pathologies les + fréquentes chez les 15-74 ans

Pathologie	Semaine	Semaine précédente	Variation
TRAUMATISME (Diag SAU)	51 516	54 119	-4,81%
DOULEURS ABDOMINALES NON SPECIFIQUES (Diag SAU)	11 844	11 584	2,24%
DOULEUR THORACIQUE (Diag SAU)	9 777	9 458	3,37%
NEUROLOGIE AUTRE (Diag SAU)	6 874	6 686	2,81%
MALAISE (Diag SAU)	6 191	6 434	-3,78%
DOULEURS ABDOMINALES SPECIFIQUES (Diag SAU)	5 634	5 572	1,11%
INFECTIONS ORL (Diag SAU)	4 088	4 259	-4,02%
INFECTION CUTANEE ET SOUS CUTANEE (Diag SAU)	3 926	4 023	-2,41%
COLIQUE NEPHRETIQUE (Diag SAU)	3 318	3 344	-0,78%
CERTIFICAT + ADMIN (Diag SAU)	3 222	3 559	-9,47%

Variations des 10 pathologies les plus fréquentes chez les 75 ans ou +

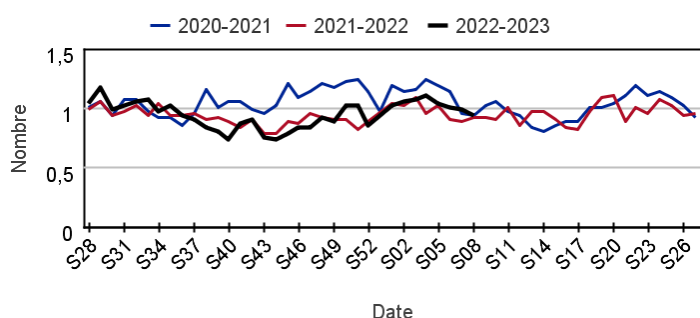
Pathologie	Semaine	Semaine précédente	Variation
TRAUMATISME (Diag SAU)	9 767	10 541	-7,34%
MALAISE (Diag SAU)	3 689	3 780	-2,41%
PNEUMOPATHIE (Diag SAU)	2 343	2 303	1,74%
DYSPNEE, INSUFFISANCE RESPIRATOIRE (Diag SAU)	1 920	1 926	-0,31%
DOULEURS ABDOMINALES SPECIFIQUES (Diag SAU)	1 871	1 925	-2,81%
DECOMPENSATION CARDIAQUE (Diag SAU)	1 827	1 831	-0,22%
DOULEUR THORACIQUE (Diag SAU)	1 498	1 528	-1,96%
AVC (Diag SAU)	1 454	1 504	-3,32%
DOULEURS ABDOMINALES NON SPECIFIQUES (Diag SAU)	1 384	1 334	3,75%
INFECTION URINAIRE (Diag SAU)	1 205	1 284	-6,15%

Fréquentation des urgences liée à un **malaise**

Passages pour malaise par rapport aux 2 années précédentes

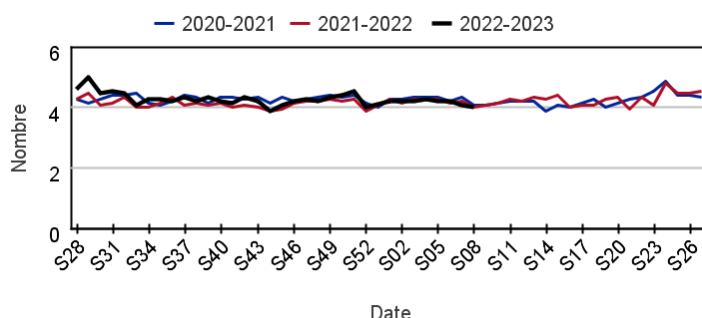
Chez les enfants de moins de 15 ans

Évolution hebdomadaire des proportions de passages pour malaise parmi les passages codés, moins de 15 ans



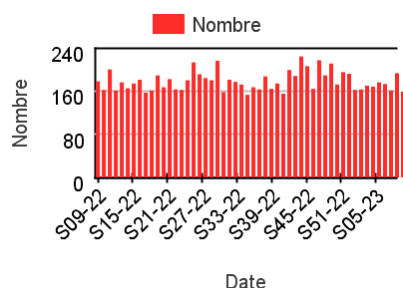
Chez les adultes de 15 ans ou plus

Évolution hebdomadaire des proportions de passages pour malaise parmi les passages codés, 15 ans ou plus

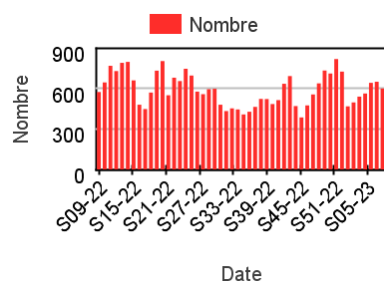


Nombre hebdomadaire de passages pour malaise

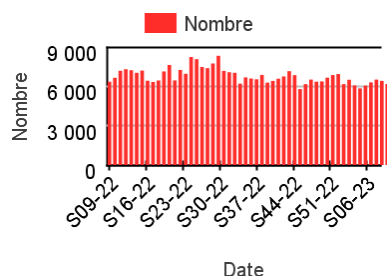
Chez les enfants de moins de 2 ans



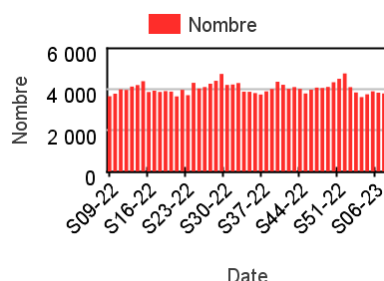
Chez les enfants de 2-14 ans



Chez les adultes de 15-74 ans



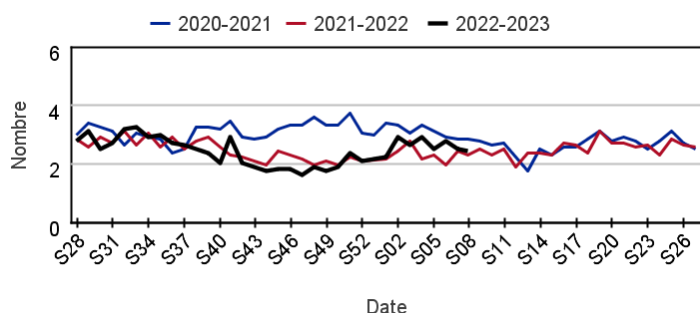
Chez les adultes 75 ans ou plus



Hospitalisations pour malaise par rapport aux 2 années précédentes

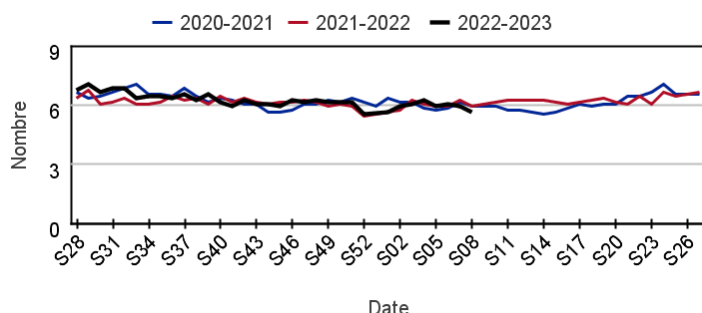
Chez les enfants de moins de 15 ans

Évolution hebdomadaire des proportions d'hospitalisations pour malaise parmi les hospitalisations toutes causes codées, moins de 15 ans



Chez les adultes de 15 ans ou plus

Évolution hebdomadaire des proportions d'hospitalisations pour malaise parmi les hospitalisations toutes causes codées, 15 ans ou plus

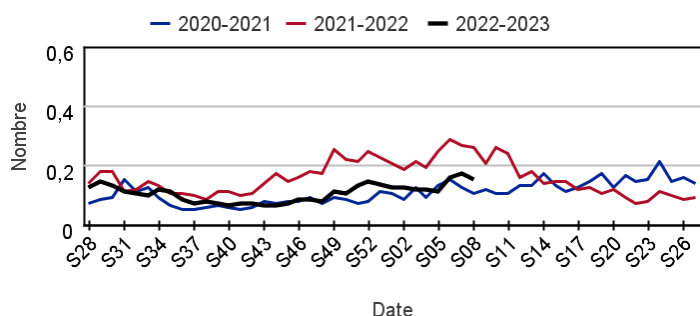


Fréquentation des urgences liée à une **déshydratation**

Passages pour déshydratation par rapport aux 2 années précédentes

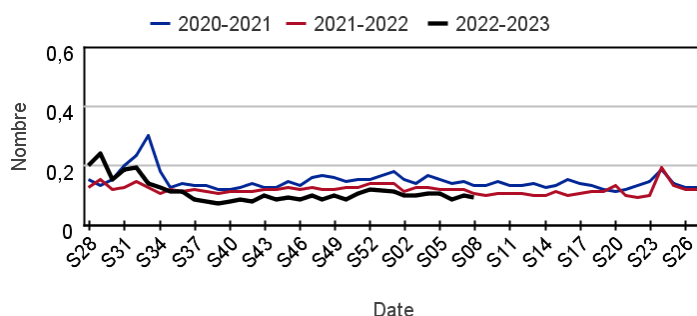
Chez les enfants de moins de 15 ans

Évolution hebdomadaire des proportions de passages pour déshydratation parmi les passages codés, moins de 15 ans



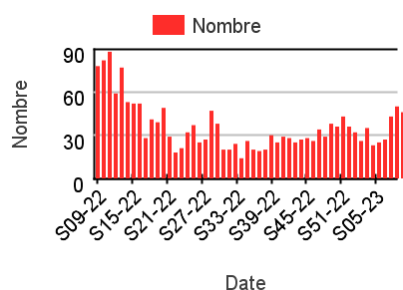
Chez les adultes de 15 ans ou plus

Évolution hebdomadaire des proportions de passages pour déshydratation parmi les passages codés, 15 ans ou plus

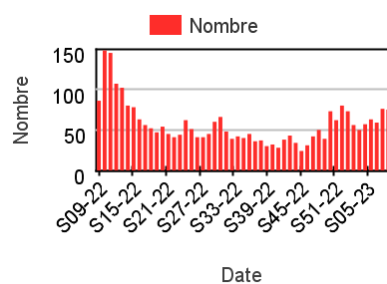


Nombre hebdomadaire de passages pour déshydratation

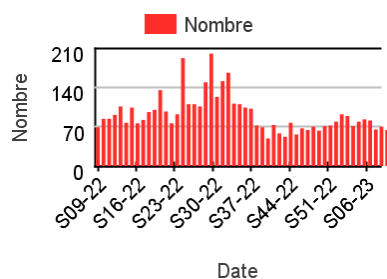
Chez les enfants de moins de 2 ans



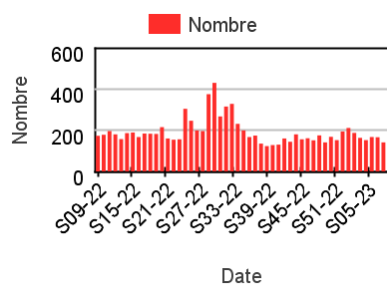
Chez les enfants de 2-14 ans



Chez les adultes de 15-74 ans



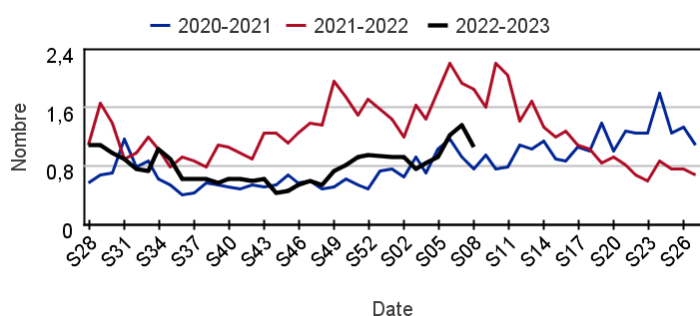
Chez les adultes 75 ans ou plus



Hospitalisations pour déshydratation par rapport aux 2 années précédentes

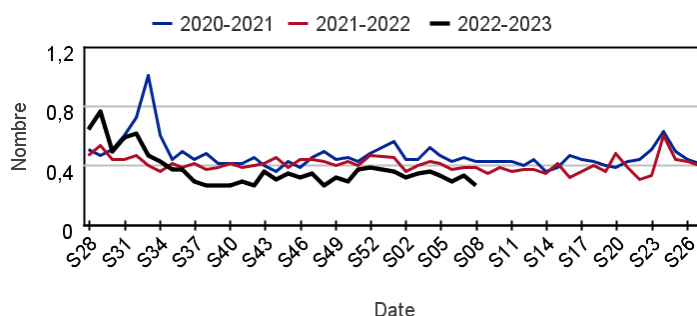
Chez les enfants de moins de 15 ans

Évolution hebdomadaire des proportions d'hospitalisations pour déshydratation parmi les hospitalisations toutes causes codées, moins de 15 ans



Chez les adultes de 15 ans ou plus

Évolution hebdomadaire des proportions d'hospitalisations pour déshydratation parmi les hospitalisations toutes causes codées, 15 ans ou plus

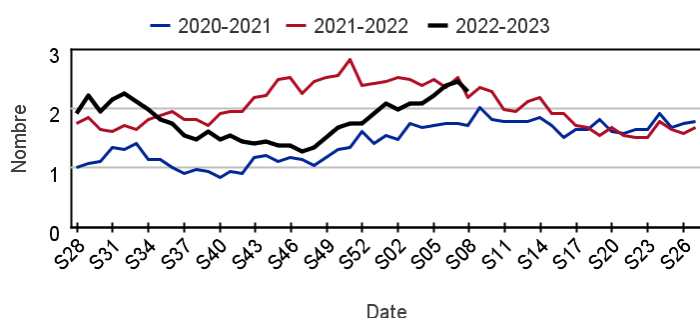


Fréquentation des urgences liée à des vomissements

Passages pour vomissements par rapport aux 2 années précédentes

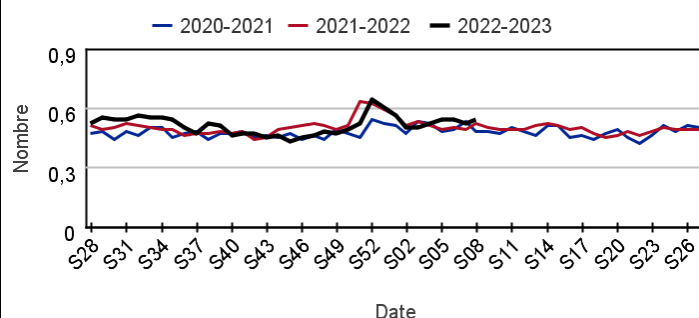
Chez les enfants de moins de 15 ans

Évolution hebdomadaire des proportions de passages pour vomissements parmi les passages codés, moins de 15 ans



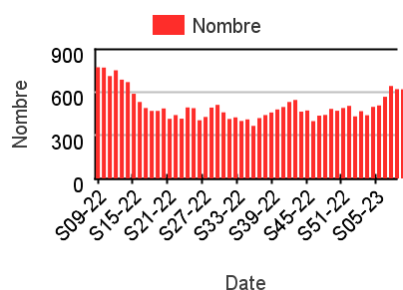
Chez les adultes de 15 ans ou plus

Évolution hebdomadaire des proportions de passages pour vomissements parmi les passages codés, 15 ans ou plus

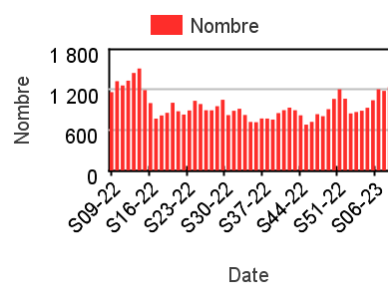


Nombre hebdomadaire de passages pour vomissements

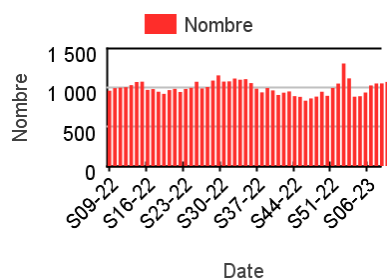
Chez les enfants de moins de 2 ans



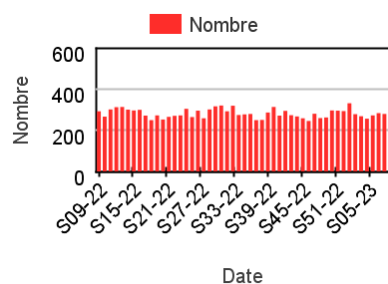
Chez les enfants de 2-14 ans



Chez les adultes de 15-74 ans



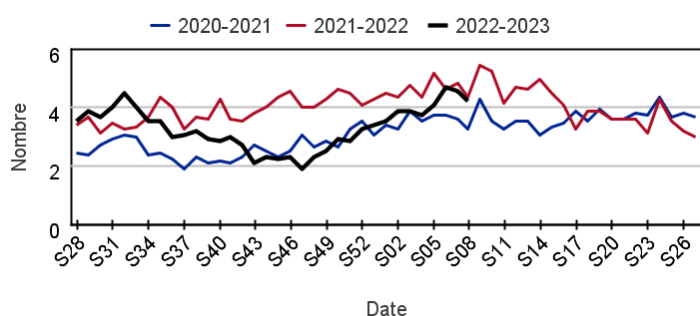
Chez les adultes 75 ans ou plus



Hospitalisations pour vomissements par rapport aux 2 années précédentes

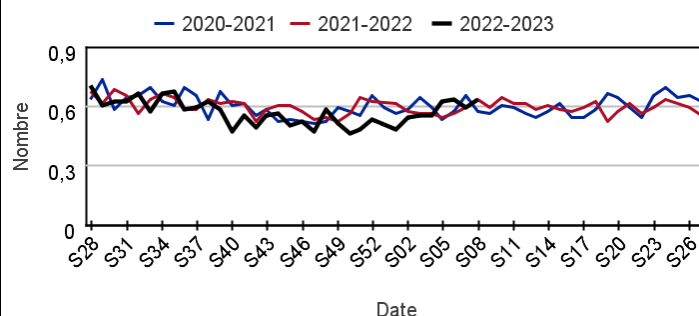
Chez les enfants de moins de 15 ans

Évolution hebdomadaire des proportions d'hospitalisations pour vomissements parmi les hospitalisations toutes causes codées, moins de 15 ans



Chez les adultes de 15 ans ou plus

Évolution hebdomadaire des proportions d'hospitalisations pour vomissements parmi les hospitalisations toutes causes codées, 15 ans ou plus

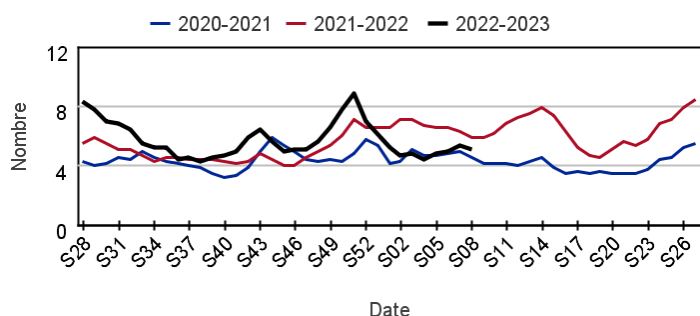


Fréquentation des urgences liée à une **fièvre isolée**

Passages pour fièvre isolée par rapport aux 2 années précédentes

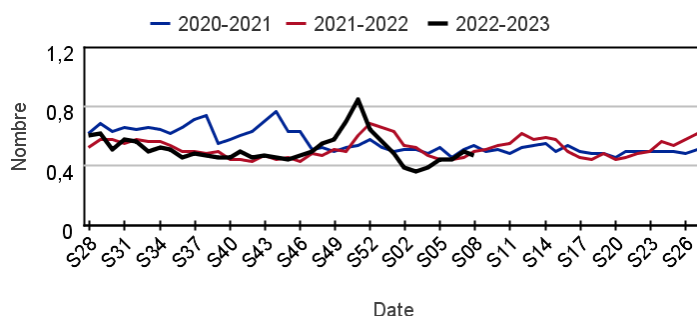
Chez les enfants de moins de 15 ans

Évolution hebdomadaire des proportions de passages pour fièvre isolée parmi les passages codés, moins de 15 ans



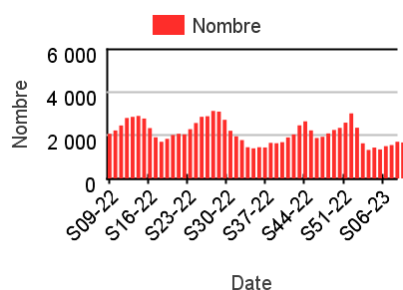
Chez les adultes de 15 ans ou plus

Évolution hebdomadaire des proportions de passages pour fièvre isolée parmi les passages codés, 15 ans ou plus

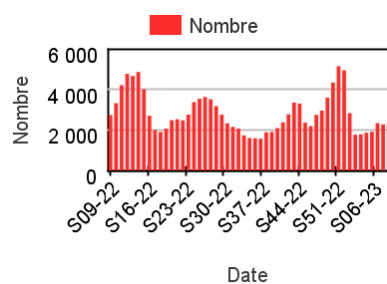


Nombre hebdomadaire de passages pour fièvre isolée

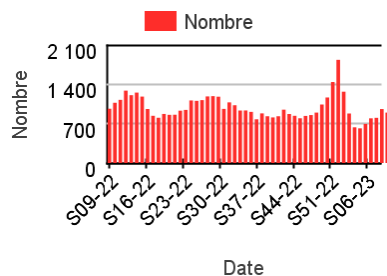
Chez les enfants de moins de 2 ans



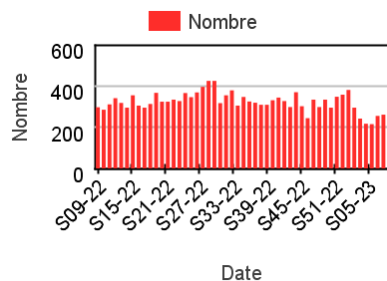
Chez les enfants de 2-14 ans



Chez les adultes de 15-74 ans



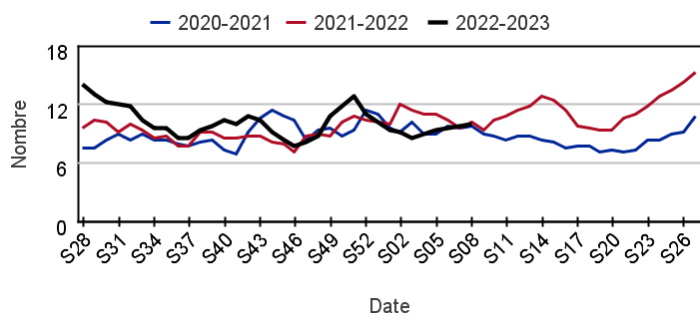
Chez les adultes 75 ans ou plus



Hospitalisations pour fièvre isolée par rapport aux 2 années précédentes

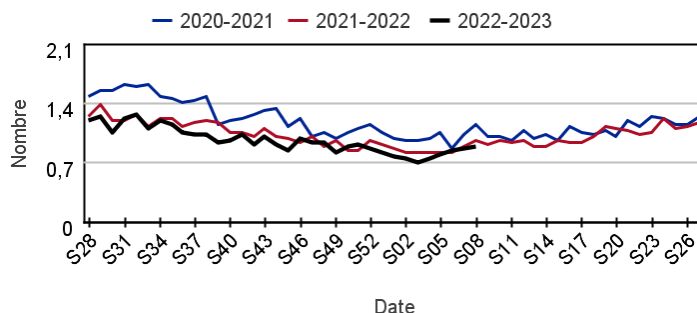
Chez les enfants de moins de 15 ans

Évolution hebdomadaire des proportions d'hospitalisations pour fièvre isolée parmi les hospitalisations toutes causes codées, moins de 15 ans



Chez les adultes de 15 ans ou plus

Évolution hebdomadaire des proportions d'hospitalisations pour fièvre isolée parmi les hospitalisations toutes causes codées, 15 ans ou plus

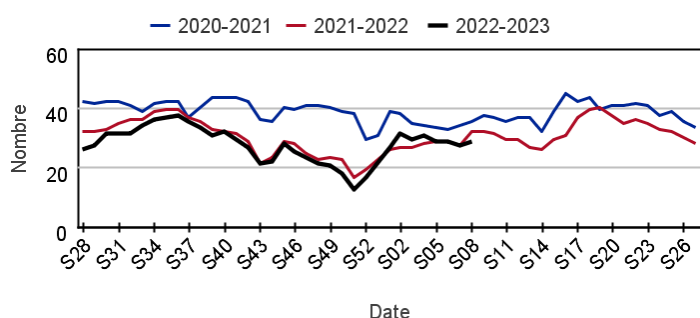


Fréquentation des urgences liée à un traumatisme

Passages pour traumatisme par rapport aux 2 années précédentes

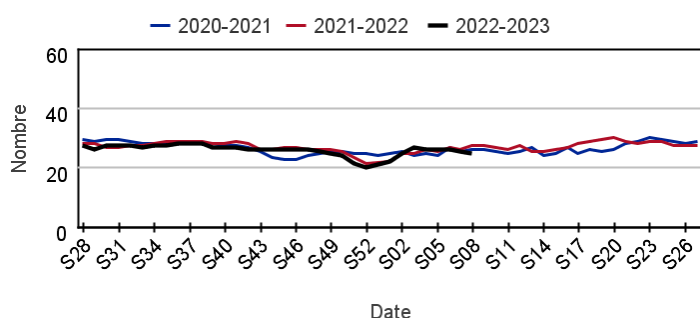
Chez les enfants de moins de 15 ans

Évolution hebdomadaire des proportions de passages pour traumatisme parmi les passages codés, moins de 15 ans



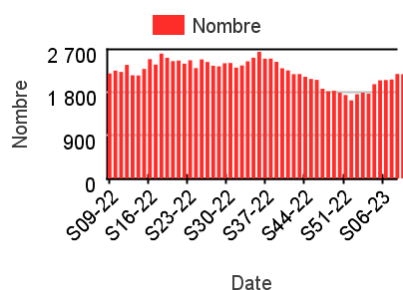
Chez les adultes de 15 ans ou plus

Évolution hebdomadaire des proportions de passages pour traumatisme parmi les passages codés, 15 ans ou plus

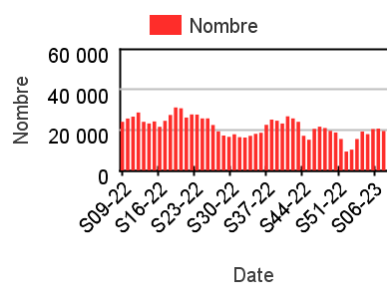


Nombre hebdomadaire de passages pour traumatisme

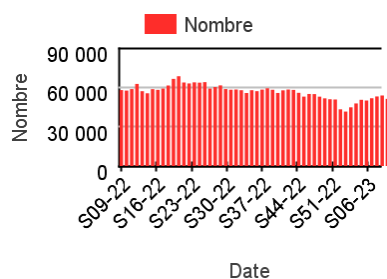
Chez les enfants de moins de 2 ans



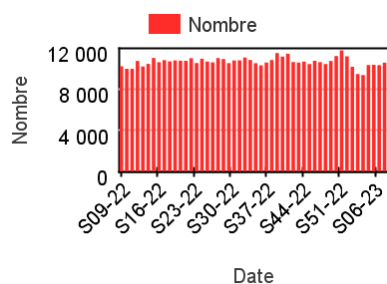
Chez les enfants de 2-14 ans



Chez les adultes de 15-74 ans



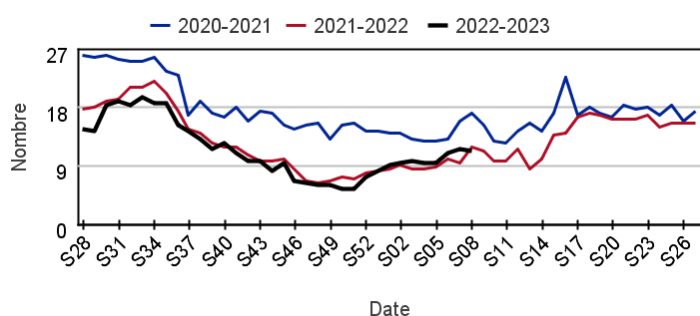
Chez les adultes 75 ans ou plus



Hospitalisations pour traumatisme par rapport aux 2 années précédentes

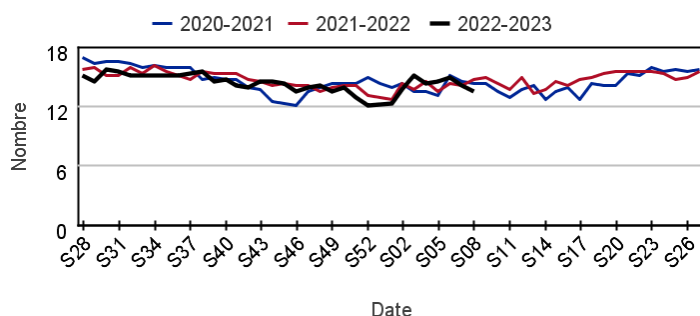
Chez les enfants de moins de 15 ans

Évolution hebdomadaire des proportions d'hospitalisations pour traumatisme parmi les hospitalisations toutes causes codées, moins de 15 ans



Chez les adultes de 15 ans ou plus

Évolution hebdomadaire des proportions d'hospitalisations pour traumatisme parmi les hospitalisations toutes causes codées, 15 ans ou plus

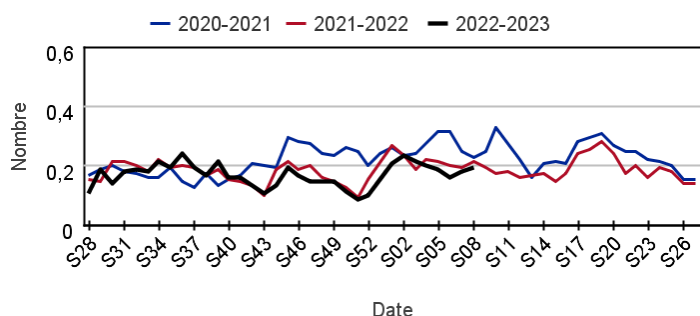


Fréquentation des urgences liée à un geste suicidaire

Passages pour geste suicidaire par rapport aux 2 années précédentes

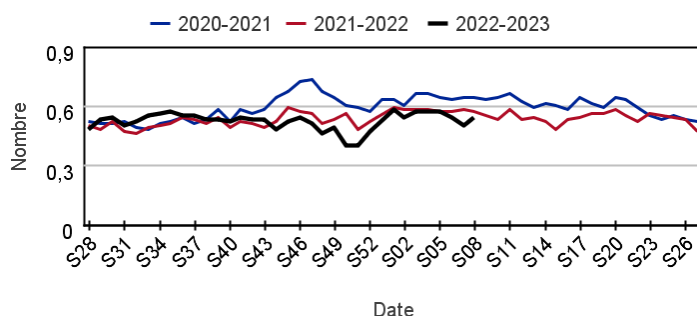
Chez les enfants de moins de 15 ans

Évolution hebdomadaire des proportions de passages pour geste suicidaire parmi les passages codés, moins de 15 ans



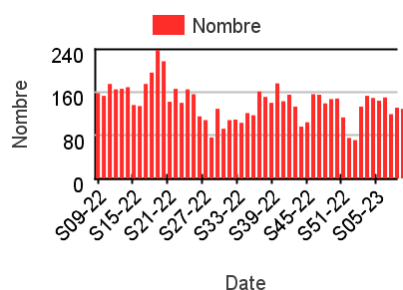
Chez les adultes de 15 ans ou plus

Évolution hebdomadaire des proportions de passages pour geste suicidaire parmi les passages codés, 15 ans ou plus

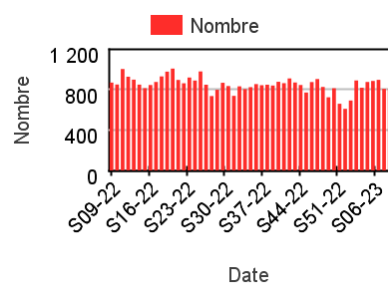


Nombre hebdomadaire de passages pour geste suicidaire

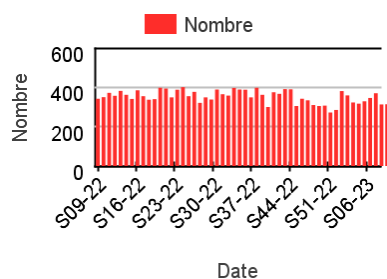
Chez les enfants de moins de 15 ans



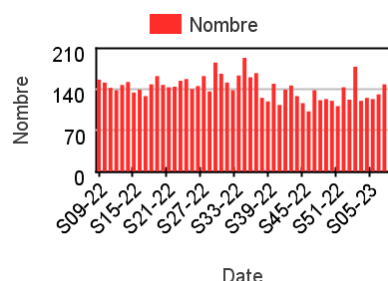
Chez les adultes de 15-44 ans



Chez les adultes de 45-64 ans



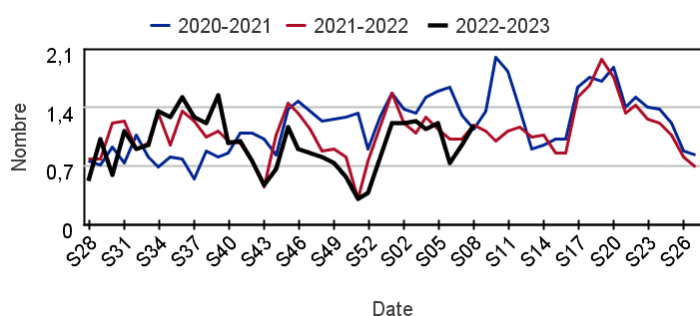
Chez les adultes 65 ans ou plus



Hospitalisations pour geste suicidaire par rapport aux 2 années précédentes

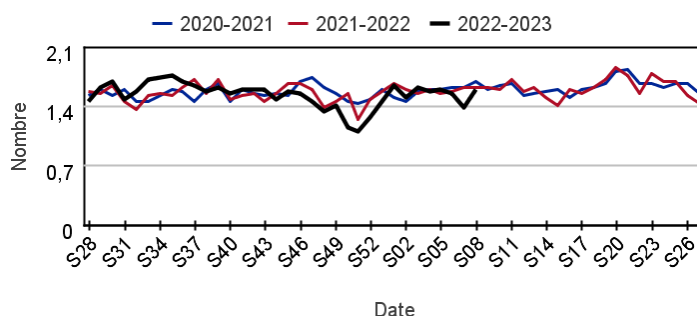
Chez les enfants de moins de 15 ans

Évolution hebdomadaire des proportions d'hospitalisations pour geste suicidaire parmi les hospitalisations toutes causes codées, moins de 15 ans



Chez les adultes de 15 ans ou plus

Évolution hebdomadaire des proportions d'hospitalisations pour geste suicidaire parmi les hospitalisations toutes causes codées, 15 ans ou plus

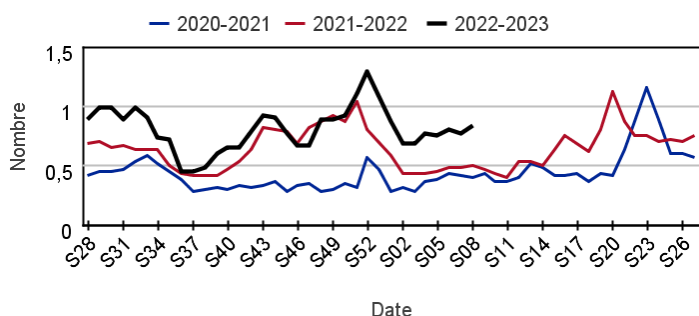


Fréquentation des urgences liée à une conjonctivite

Passages pour conjonctivite par rapport aux 2 années précédentes

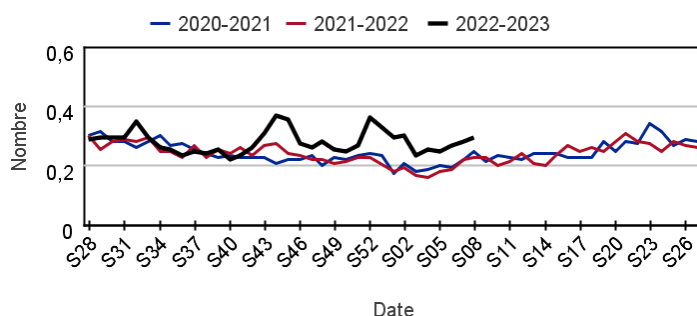
Chez les enfants de moins de 15 ans

Évolution hebdomadaire des proportions de passages pour conjonctivite parmi les passages codés, moins de 15 ans



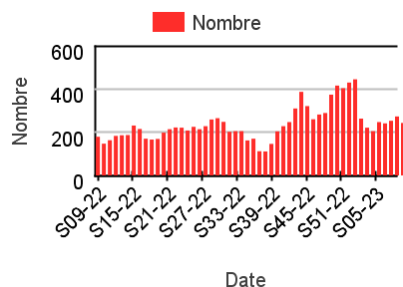
Chez les adultes de 15 ans ou plus

Évolution hebdomadaire des proportions de passages pour conjonctivite parmi les passages codés, 15 ans ou plus

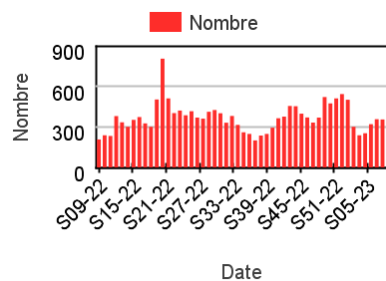


Nombre hebdomadaire de passages pour conjonctivite

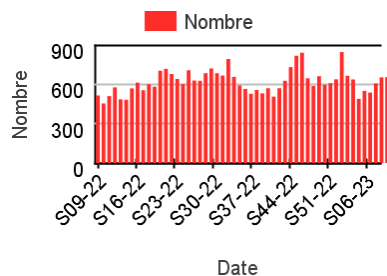
Chez les enfants de moins de 2 ans



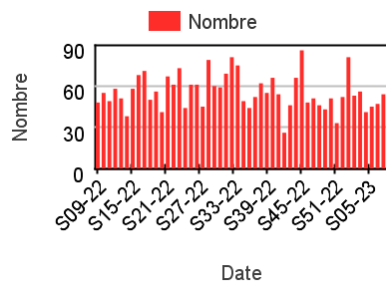
Chez les enfants de 2-14 ans



Chez les adultes de 15-74 ans



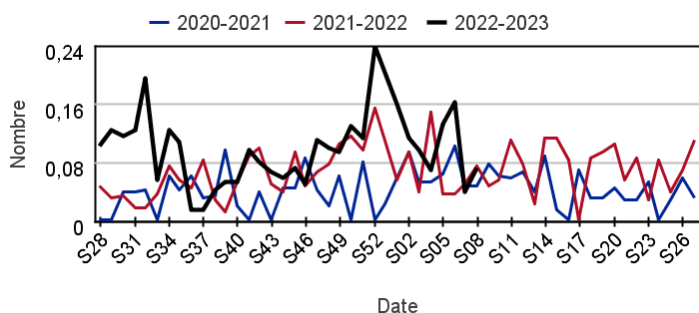
Chez les adultes de 75 ans ou plus



Hospitalisations pour conjonctivite par rapport aux 2 années précédentes

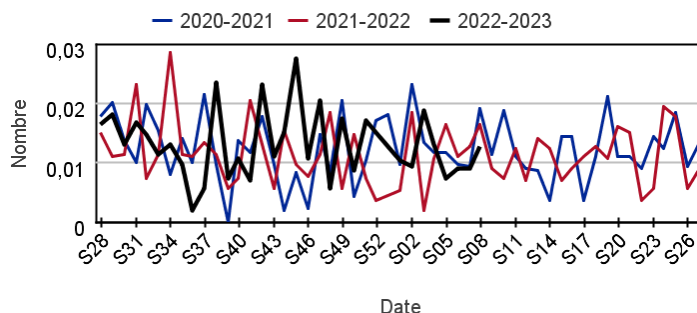
Chez les enfants de moins de 15 ans

Évolution hebdomadaire des proportions d'hospitalisations pour conjonctivite parmi les hospitalisations toutes causes codées, moins de 15 ans



Chez les adultes de 15 ans ou plus

Évolution hebdomadaire des proportions d'hospitalisations pour conjonctivite parmi les hospitalisations toutes causes codées, 15 ans ou plus

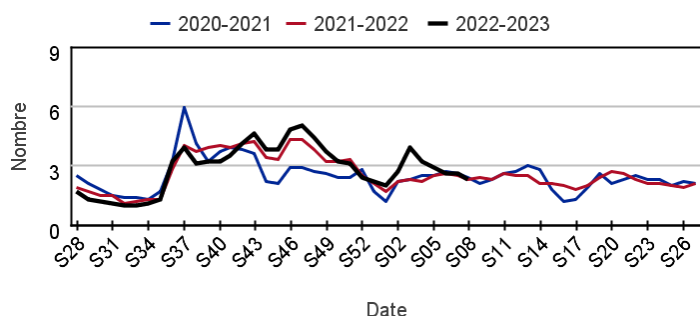


Fréquentation des urgences liée à une crise d'asthme

Passages pour crise d'asthme par rapport aux 2 années précédentes

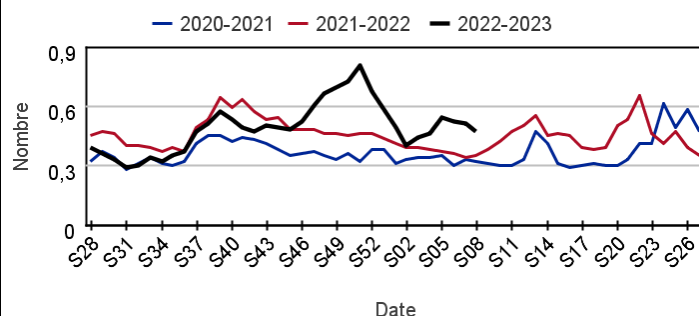
Chez les enfants de moins de 15 ans

Évolution hebdomadaire des proportions de passages pour crise d'asthme parmi les passages codés, moins de 15 ans



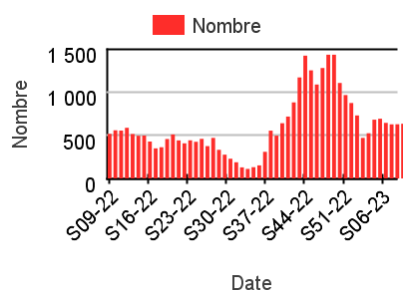
Chez les adultes de 15 ans ou plus

Évolution hebdomadaire des proportions de passages pour crise d'asthme parmi les passages codés, 15 ans ou plus

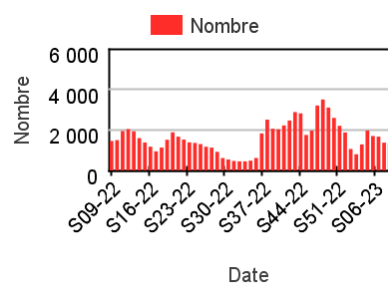


Nombre hebdomadaire de passages pour crise d'asthme

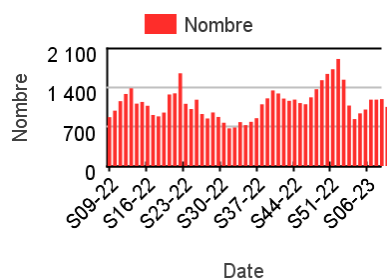
Chez les enfants de moins de 2 ans



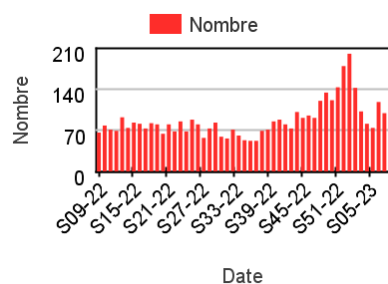
Chez les enfants de 2-14 ans



Chez les adultes de 15-74 ans



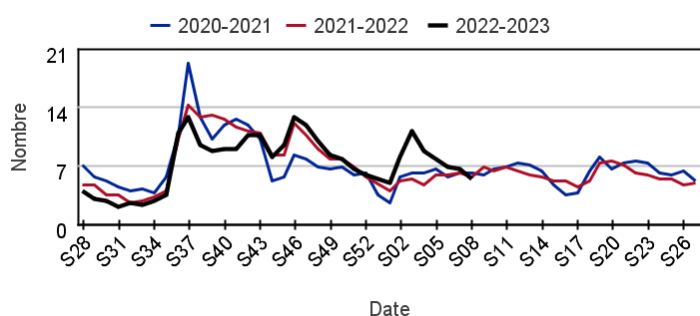
Chez les adultes 75 ans ou plus



Hospitalisations pour crise d'asthme par rapport aux 2 années précédentes

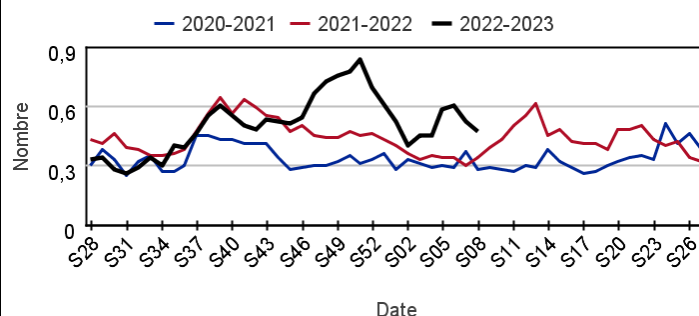
Chez les enfants de moins de 15 ans

Évolution hebdomadaire des proportions d'hospitalisations pour crise d'asthme parmi les hospitalisations toutes causes codées, moins de 15 ans



Chez les adultes de 15 ans ou plus

Évolution hebdomadaire des proportions d'hospitalisations pour crise d'asthme parmi les hospitalisations toutes causes codées, 15 ans ou plus

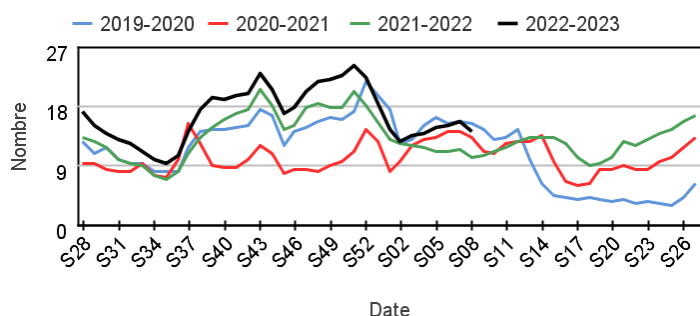


Fréquentation des urgences liée à une **pathologie de la sphère ORL**

Passages pour pathologie de la sphère ORL par rapport aux 3 années précédentes

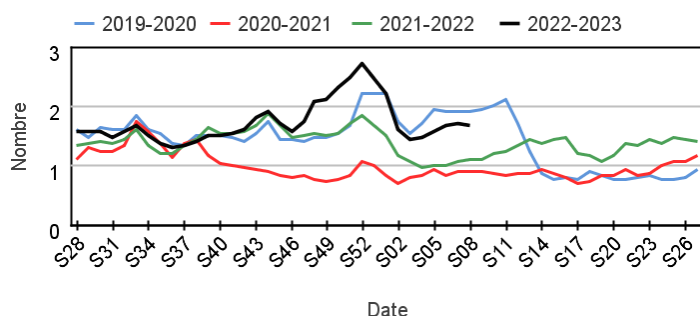
Chez les enfants de moins de 15 ans

Évolution hebdomadaire des proportions de passages pour infection ORL parmi les passages codés, moins de 15 ans



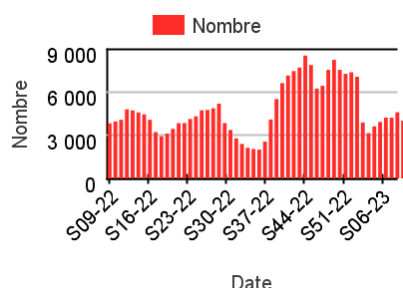
Chez les adultes de 15 ans ou plus

Évolution hebdomadaire des proportions de passages pour infection ORL parmi les passages codés, 15 ans ou plus

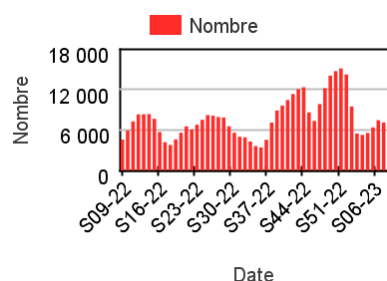


Nombre hebdomadaire de passages pour pathologie de la sphère ORL

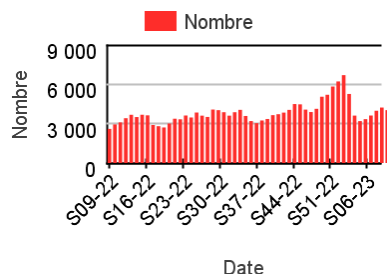
Chez les enfants de moins de 2 ans



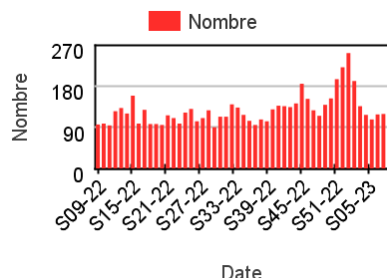
Chez les enfants de 2-14 ans



Chez les adultes de 15-74 ans



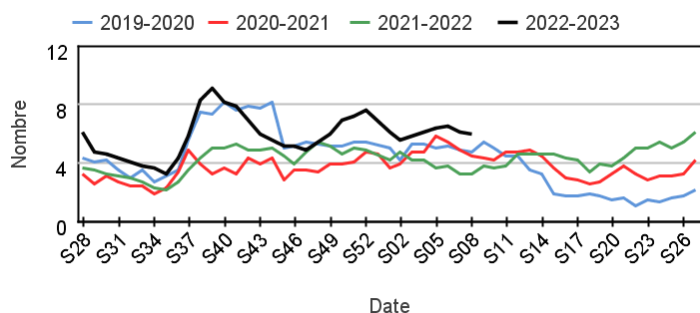
Chez les adultes de 75 ans ou plus



Hospitalisations pour pathologie de la sphère ORL par rapport aux 3 années précédentes

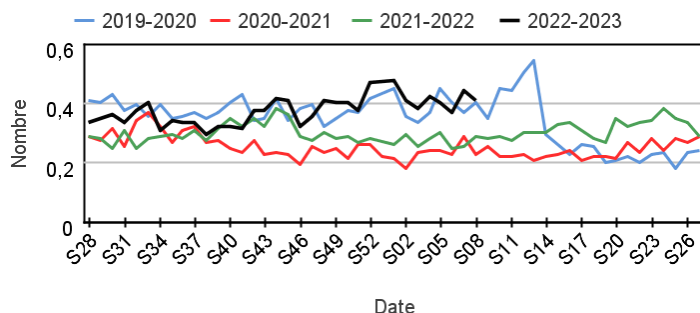
Chez les enfants de moins de 15 ans

Évolution hebdomadaire des proportions d'hospitalisations pour infection ORL parmi les hospitalisations toutes causes codées, moins de 15 ans



Chez les adultes de 15 ans ou plus

Évolution hebdomadaire des proportions d'hospitalisations pour infection ORL parmi les hospitalisations toutes causes codées, 15 ans ou plus

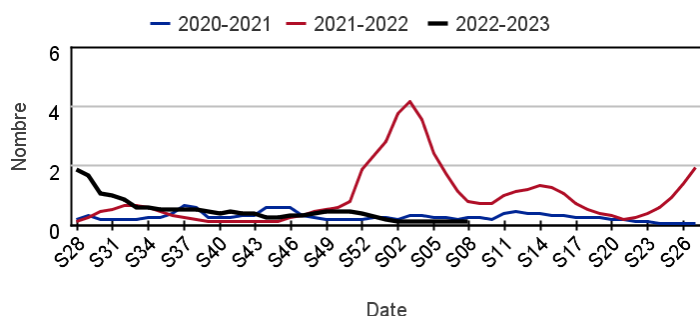


Fréquentation des urgences liée à une suspicion de COVID-19

Passages pour suspicion de COVID-19 par rapport aux 2 années précédentes

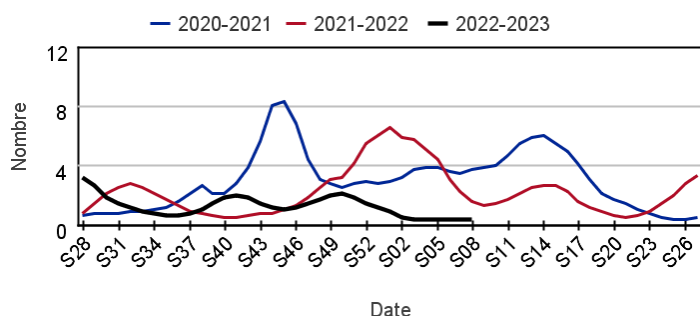
Chez les enfants de moins de 15 ans

Évolution hebdomadaire des proportions de passages pour suspicion de COVID-19 parmi les passages codés, moins de 15 ans



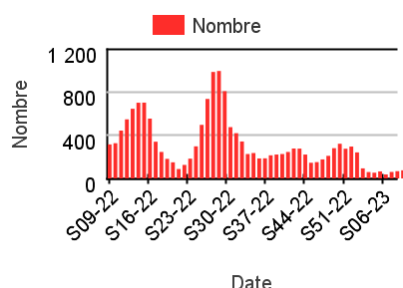
Chez les adultes de 15 ans ou plus

Évolution hebdomadaire des proportions de passages pour suspicion de COVID-19 parmi les passages codés, 15 ans ou plus

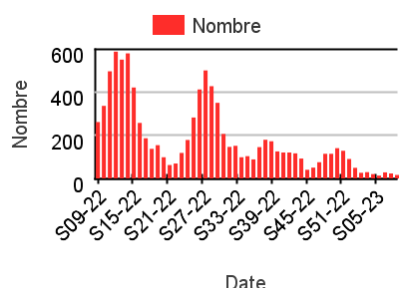


Nombre hebdomadaire de passages pour suspicion de COVID-19

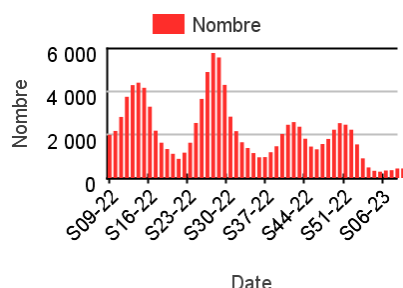
Chez les enfants de moins de 2 ans



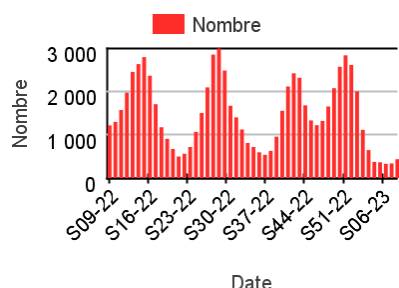
Chez les enfants de 2-14 ans



Chez les adultes de 15-74 ans



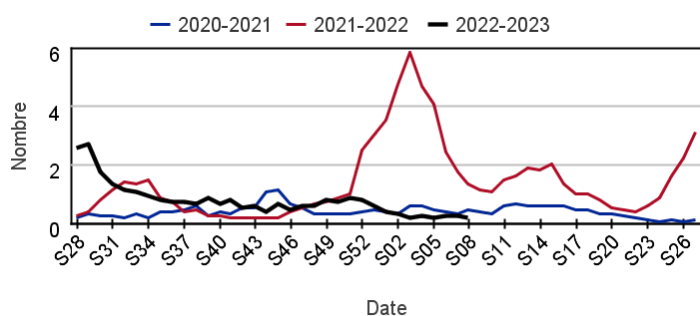
Chez les adultes 75 ans ou plus



Hospitalisations pour suspicion de COVID-19 par rapport aux 2 années précédentes

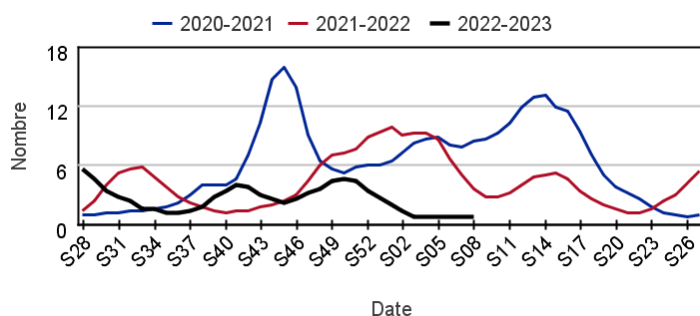
Chez les enfants de moins de 15 ans

Évolution hebdomadaire des proportions d'hospitalisations pour suspicion de COVID-19 parmi les hospitalisations toutes causes codées, moins de 15 ans



Chez les adultes de 15 ans ou plus

Évolution hebdomadaire des proportions d'hospitalisations pour suspicion de COVID-19 parmi les hospitalisations toutes causes codées, 15 ans ou plus



Proportion de passages aux urgences pour suspicion de COVID-19

Tableau 3 : Part d'activité des passages aux urgences pour suspicion de COVID-19 dans l'activité toutes causes codées, par classes d'âges, France entière

	Nombre - Tous âges	% d'activité - Moins de 2 ans	% d'activité - 2-14 ans	% d'activité - 15-74 ans	% d'activité - 75 ans ou plus
S48-22	4 703	,86	,16	1,12	4,16
S49-22	5 574	1,10	,20	1,27	4,84
S50-22	5 706	,97	,18	1,21	5,11
S51-22	5 250	1,02	,15	1,10	4,59
S52-22	3 878	,91	,10	,79	3,60
S01-23	2 143	,52	,06	,46	2,19
S02-23	1 221	,38	,06	,26	1,40
S03-23	779	,31	,04	,18	,82
S04-23	735	,37	,02	,16	,78
S05-23	740	,20	,05	,18	,69
S06-23	784	,32	,04	,18	,70
S07-23	959	,33	,03	,22	,88
S08-23	972	,39	,03	,22	,92

Evolution quotidienne régionale des passages aux urgences pour suspicion de COVID-19

Tableau 4 : Evolution quotidienne des passages aux urgences pour suspicion de COVID-19 sur la semaine passée par région, tous âges

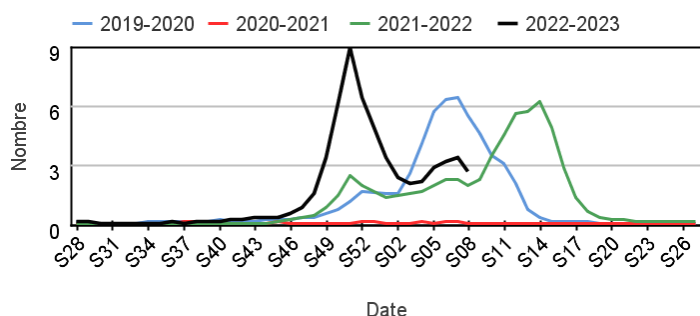
	20/02/2023	21/02/2023	22/02/2023	23/02/2023	24/02/2023	25/02/2023	26/02/2023
Auvergne-Rhône-Alpes	16	21	16	9	17	16	11
Bourgogne-Franche-Comté	10	9	9	3	6	6	10
Bretagne	3	3	5	4	4	4	2
Centre-Val de Loire	4	3	8	3	1	7	4
Corse	2	2	0	0	0	0	2
Grand-Est	14	13	15	18	22	8	14
Guadeloupe	0	0	1	0	0	0	0
Guyane	0	0	0	0	0	0	0
Hauts-de-France	12	14	12	14	11	14	7
Ile-de-France	29	18	38	30	40	39	36
La Réunion	5	4	1	1	0	3	1
Martinique	0	0	0	0	0	0	0
Normandie	7	10	8	6	5	1	7
Nouvelle-Aquitaine	7	17	8	9	14	8	8
Occitanie	7	6	11	6	13	9	11
Pays de la Loire	3	3	5	1	5	2	4
Provence-Alpes-Côte d'Azur	20	12	19	18	26	9	13

Fréquentation des urgences liée à une **grippe, syndrome grippal**

Passages pour grippe, syndrome grippal par rapport aux 3 années précédentes

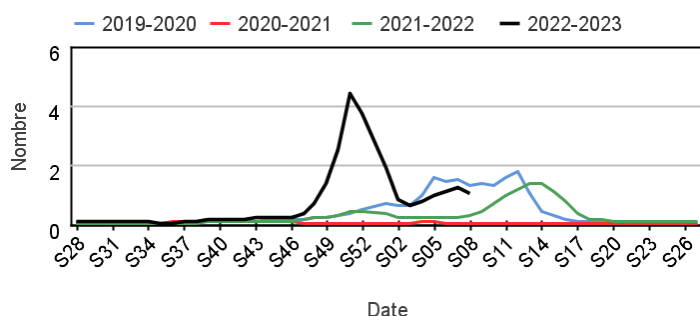
Chez les enfants de moins de 15 ans

Évolution hebdomadaire des proportions de passages pour grippe/syndrome grippal parmi les passages codés, moins de 15 ans



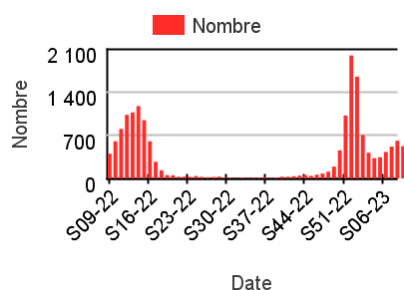
Chez les adultes de 15 ans ou plus

Évolution hebdomadaire des proportions de passages pour grippe/syndrome grippal parmi les passages codés, 15 ans ou plus

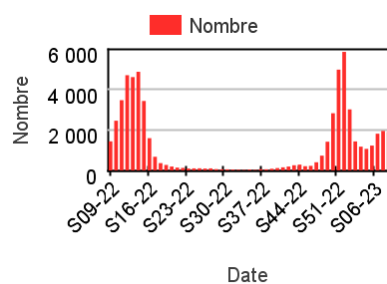


Nombre hebdomadaire de passages pour grippe, syndrome grippal

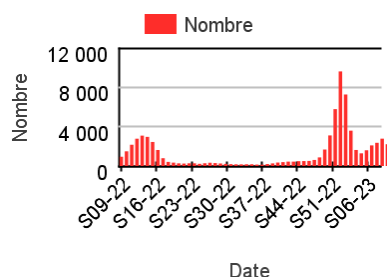
Chez les enfants de moins de 2 ans



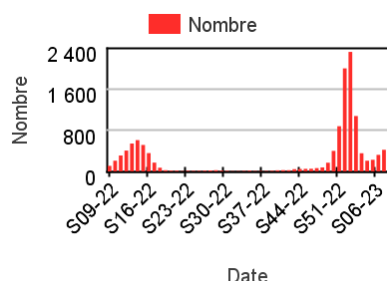
Chez les enfants de 2-14 ans



Chez les adultes de 15-74 ans



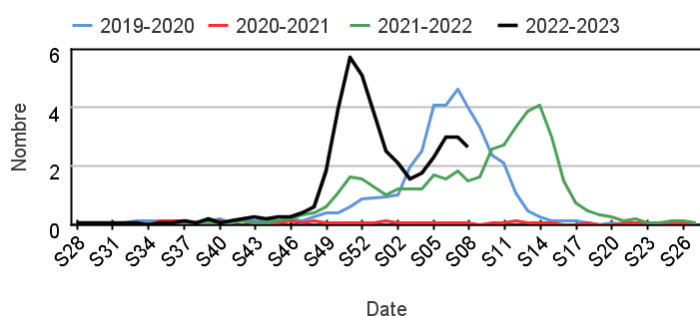
Chez les adultes de 75 ans ou plus



Hospitalisations pour grippe, syndrome grippal par rapport aux 3 années précédentes

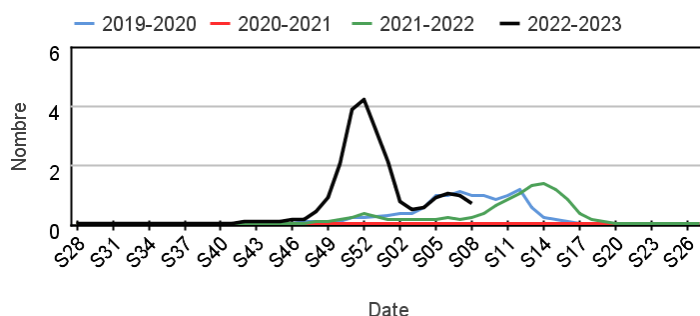
Chez les enfants de moins de 15 ans

Évolution hebdomadaire des proportions d'hospitalisations pour grippe/syndrome grippal parmi les hospitalisations toutes causes codées, moins de 15 ans



Chez les adultes de 15 ans ou plus

Évolution hebdomadaire des proportions d'hospitalisations pour grippe/syndrome grippal parmi les hospitalisations toutes causes codées, 15 ans ou plus

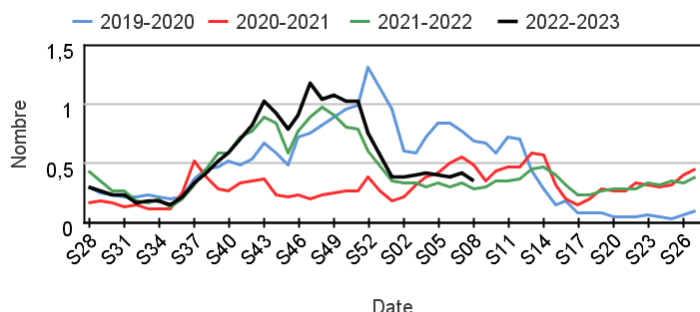


Fréquentation des urgences liée à une **bronchite aiguë**

Passages pour bronchite aiguë par rapport aux 3 années précédentes

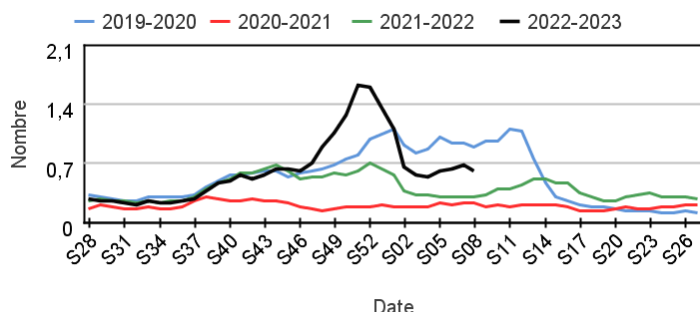
Chez les enfants de moins de 15 ans

Évolution hebdomadaire des proportions de passages pour bronchite aiguë parmi les passages codés, moins de 15 ans



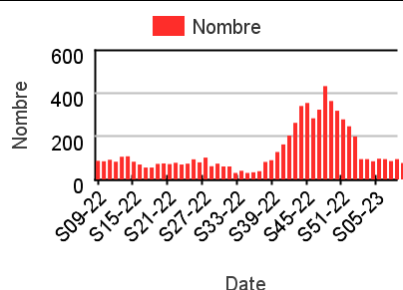
Chez les adultes de 15 ans ou plus

Évolution hebdomadaire des proportions de passages pour bronchite aiguë parmi les passages codés, 15 ans ou plus

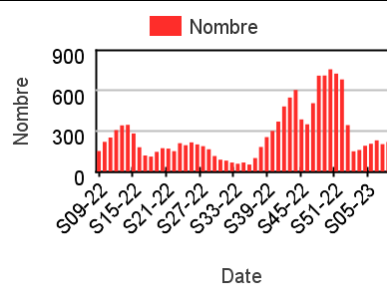


Nombre hebdomadaire de passages pour bronchite aiguë

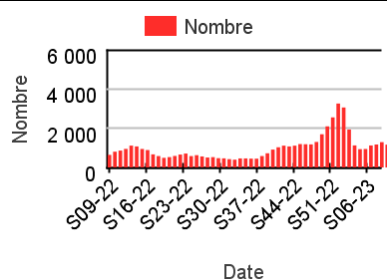
Chez les enfants de moins de 2 ans



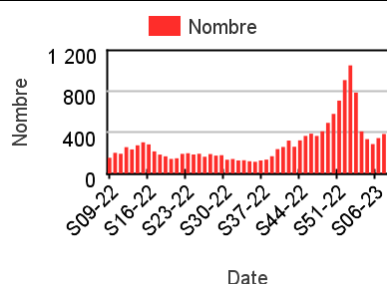
Chez les enfants de 2-14 ans



Chez les adultes de 15-74 ans



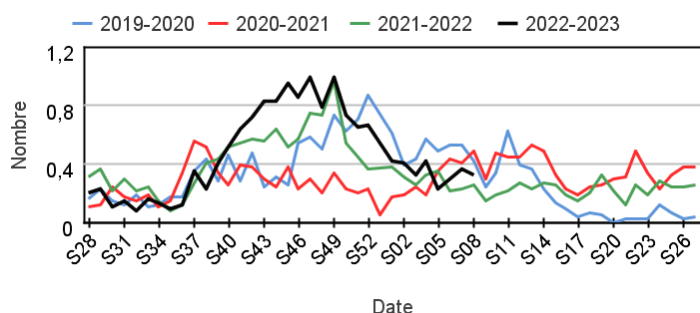
Chez les adultes de 75 ans ou plus



Hospitalisations pour bronchite aiguë par rapport aux 3 années précédentes

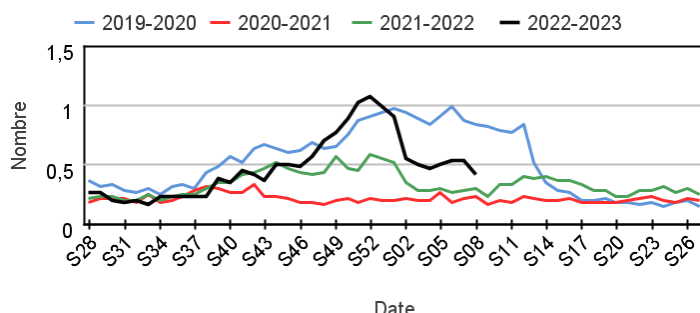
Chez les enfants de moins de 15 ans

Évolution hebdomadaire des proportions d'hospitalisations pour bronchite aiguë parmi les hospitalisations toutes causes codées, moins de 15 ans



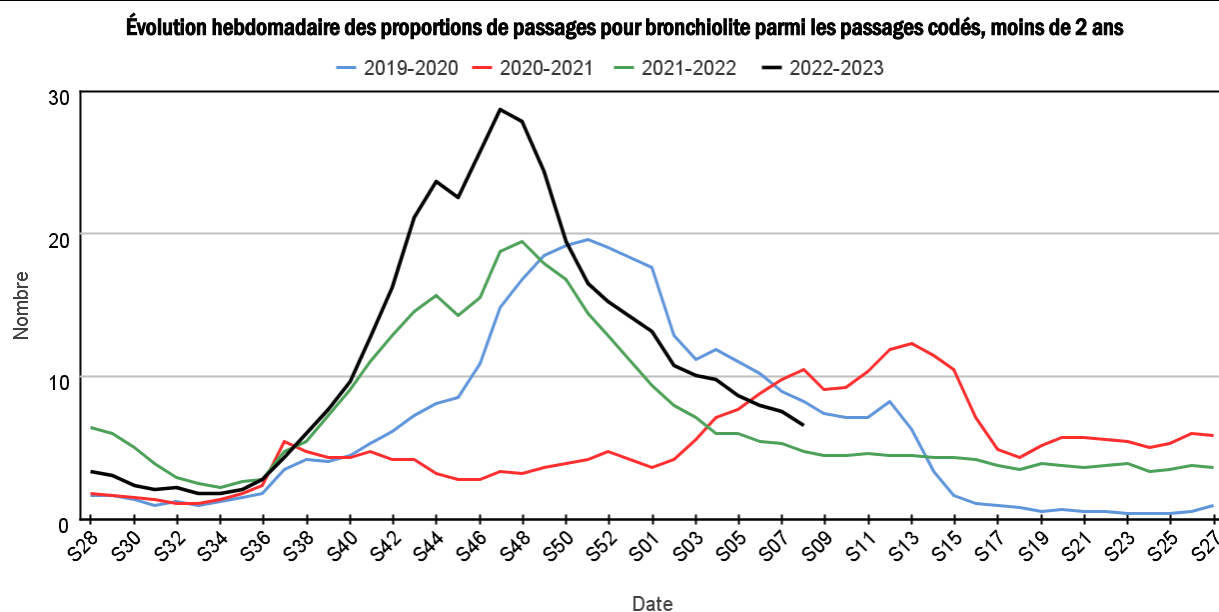
Chez les adultes de 15 ans ou plus

Évolution hebdomadaire des proportions d'hospitalisations pour bronchite aiguë parmi les hospitalisations toutes causes codées, 15 ans ou plus

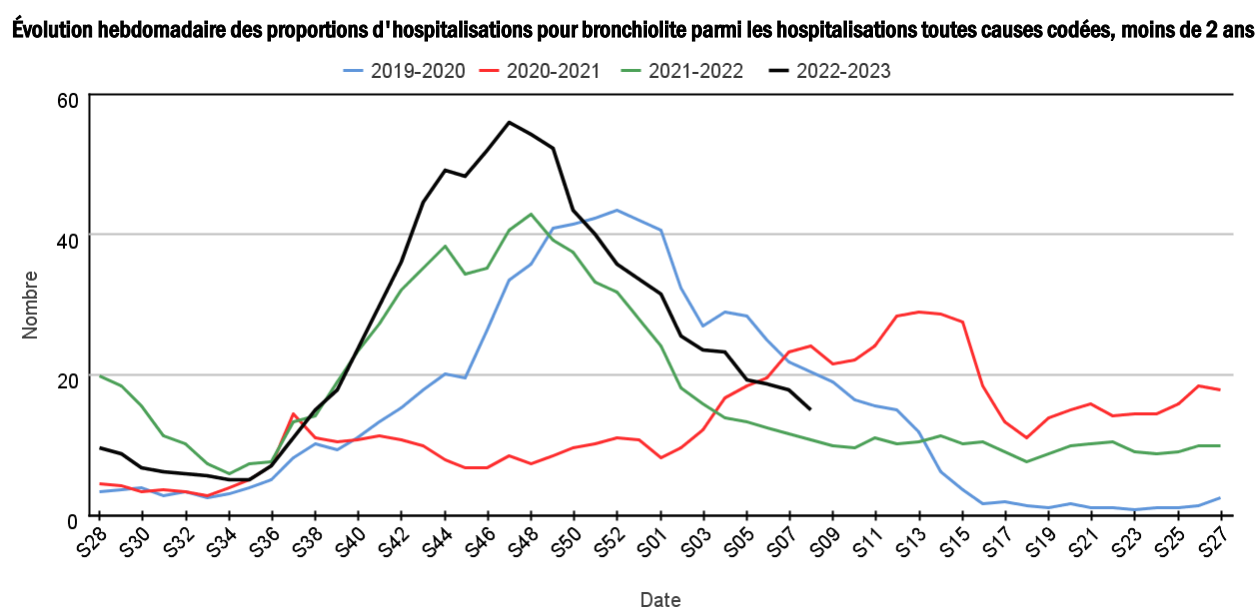


Fréquentation des urgences liée à une **bronchiolite**

Passages pour bronchiolite chez les enfants de moins de 2 ans par rapport aux 3 années précédentes



Hospitalisations pour bronchiolite chez les enfants de moins de 2 ans par rapport aux 3 années précédentes

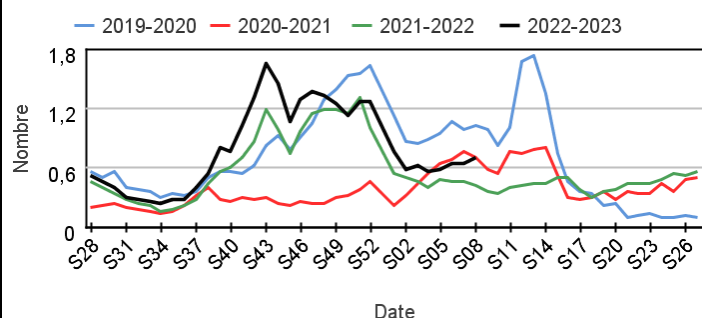


Fréquentation des urgences liée à une pneumopathie

Passages pour pneumopathie par rapport aux 3 années précédentes

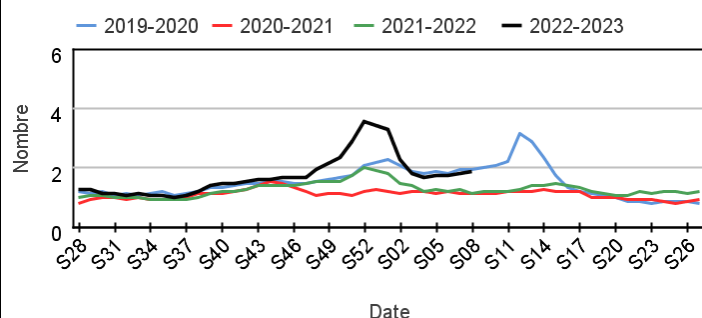
Chez les enfants de moins de 15 ans

Évolution hebdomadaire des proportions de passages pour pneumopathie parmi les passages codés, moins de 15 ans



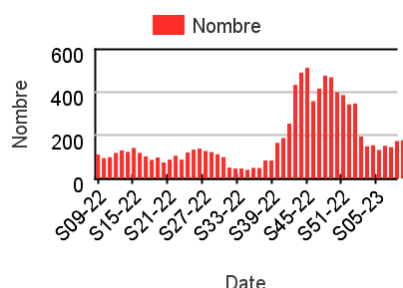
Chez les adultes de 15 ans ou plus

Évolution hebdomadaire des proportions de passages pour pneumopathie parmi les passages codés, 15 ans ou plus

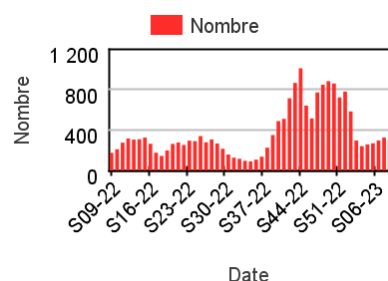


Nombre hebdomadaire de passages pour pneumopathie

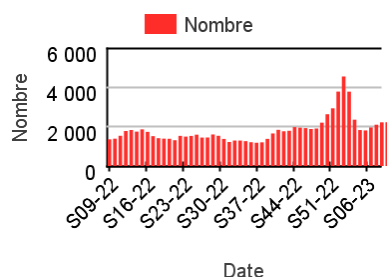
Chez les enfants de moins de 2 ans



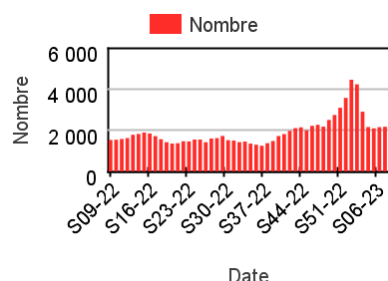
Chez les enfants de 2-14 ans



Chez les adultes de 15-74 ans



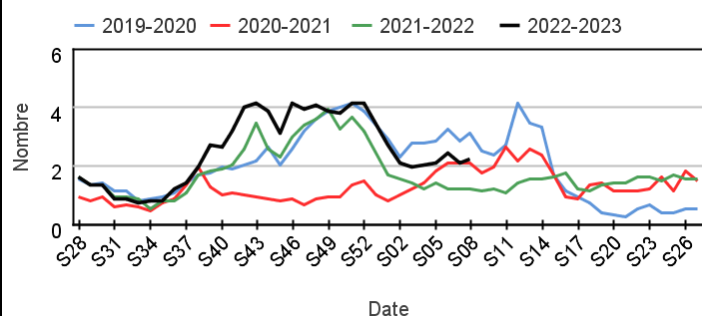
Chez les adultes de 75 ans ou plus



Hospitalisations pour pneumopathie par rapport aux 3 années précédentes

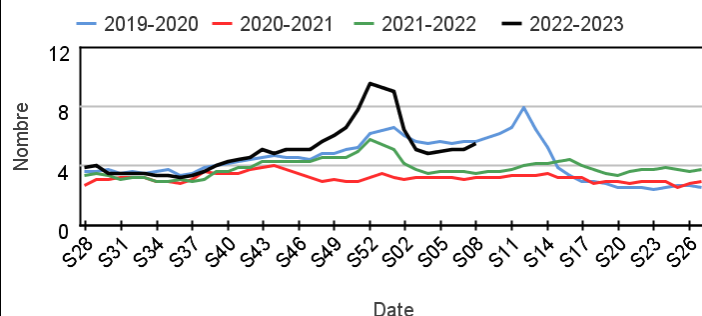
Chez les enfants de moins de 15 ans

Évolution hebdomadaire des proportions d'hospitalisations pour pneumopathie parmi les hospitalisations toutes causes codées, moins de 15 ans



Chez les adultes de 15 ans ou plus

Évolution hebdomadaire des proportions d'hospitalisations pour pneumopathie parmi les hospitalisations toutes causes codées, 15 ans ou plus

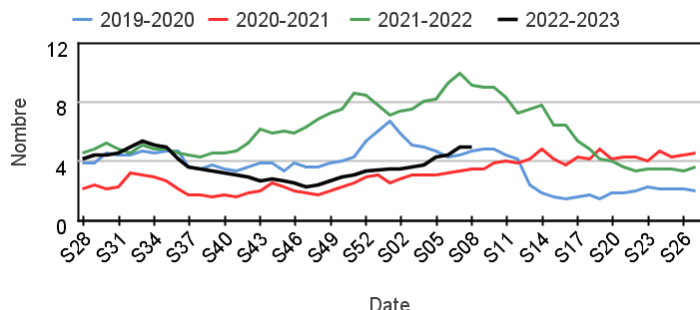


Fréquentation des urgences liée à une gastro-entérite

Passages pour gastro-entérite par rapport aux 3 années précédentes

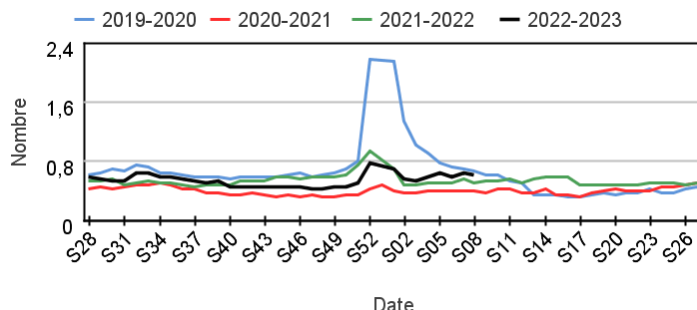
Chez les enfants de moins de 15 ans

Évolution hebdomadaire des proportions de passages pour gastro-entérite parmi les passages codés, moins de 15 ans



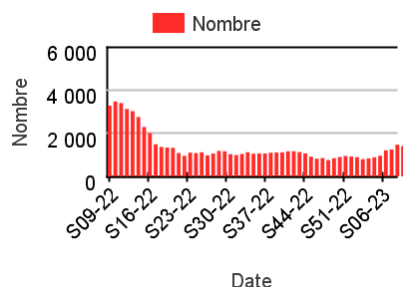
Chez les adultes de 15 ans ou plus

Évolution hebdomadaire des proportions de passages pour gastro-entérite parmi les passages codés, 15 ans ou plus

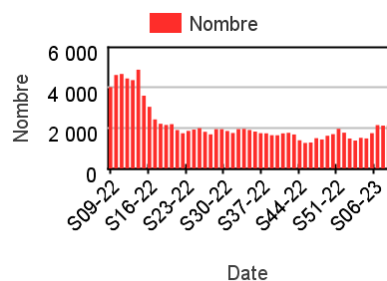


Nombre hebdomadaire de passages pour gastro-entérite

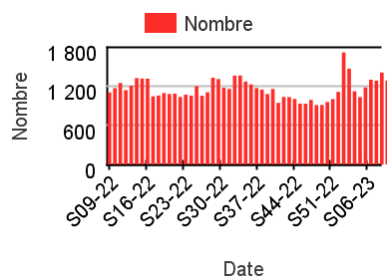
Chez les enfants de moins de 2 ans



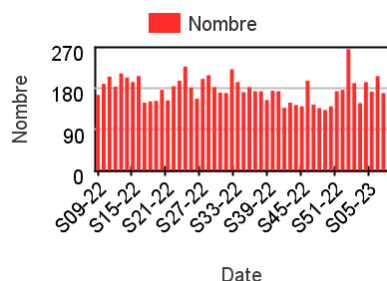
Chez les enfants de 2-14 ans



Chez les adultes de 15-74 ans



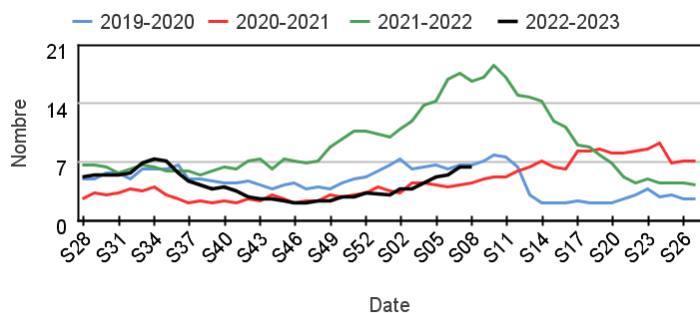
Chez les adultes de 75 ans ou plus



Hospitalisations pour gastro-entérite par rapport aux 3 années précédentes

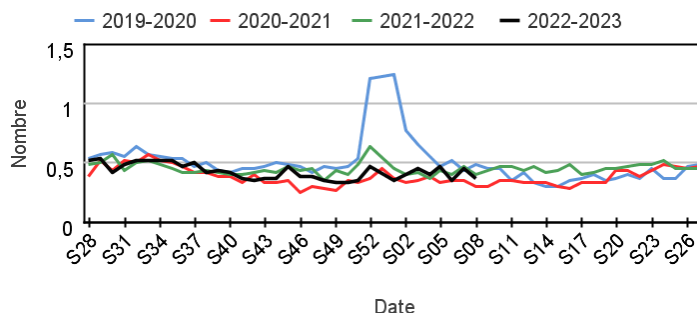
Chez les enfants de moins de 15 ans

Évolution hebdomadaire des proportions d'hospitalisations pour gastro-entérite parmi les hospitalisations toutes causes codées, moins de 15 ans



Chez les adultes de 15 ans ou plus

Évolution hebdomadaire des proportions d'hospitalisations pour gastro-entérite parmi les hospitalisations toutes causes codées, 15 ans ou plus

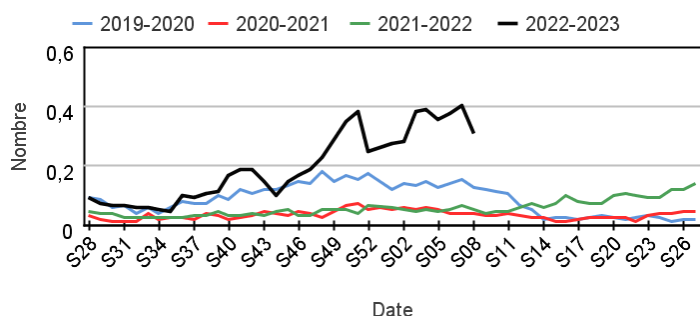


Fréquentation des urgences liée à une scarlatine

Passages pour scarlatine par rapport aux 3 années précédentes

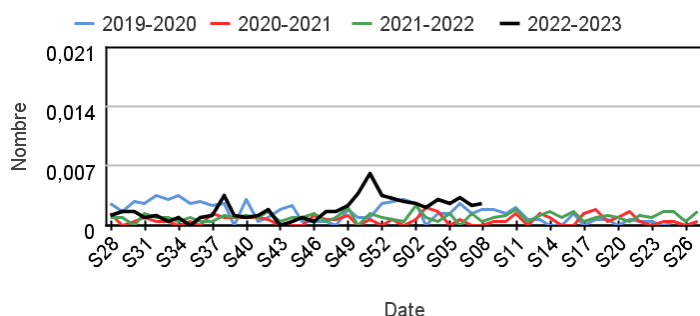
Chez les enfants de moins de 15 ans

Évolution hebdomadaire des proportions de passages pour scarlatine parmi les passages codés, moins de 15 ans



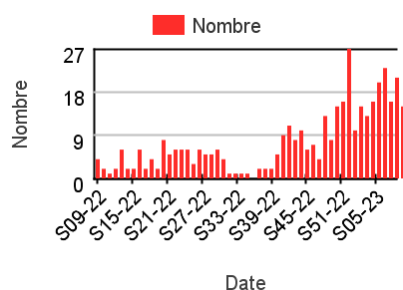
Chez les adultes de 15 ans ou plus

Évolution hebdomadaire des proportions de passages pour scarlatine parmi les passages codés, 15 ans ou plus

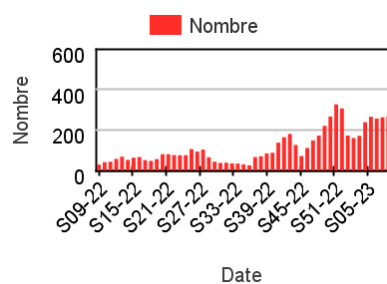


Nombre hebdomadaire de passages pour scarlatine

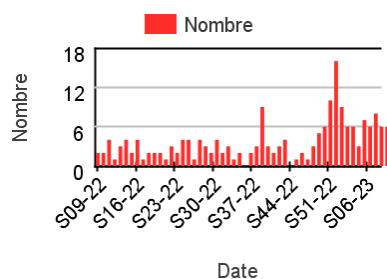
Chez les enfants de moins de 2 ans



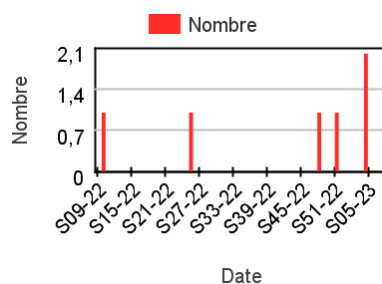
Chez les enfants de 2-14 ans



Chez les adultes de 15-74 ans



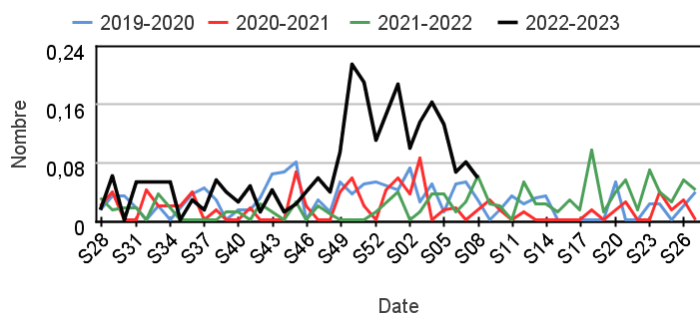
Chez les adultes de 75 ans ou plus



Hospitalisations pour scarlatine par rapport aux 3 années précédentes

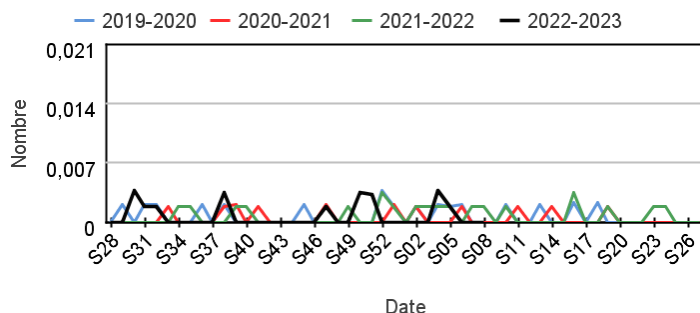
Chez les enfants de moins de 15 ans

Évolution hebdomadaire des proportions d'hospitalisations pour scarlatine parmi les hospitalisations toutes causes codées, moins de 15 ans



Chez les adultes de 15 ans ou plus

Évolution hebdomadaire des proportions d'hospitalisations pour scarlatine parmi les hospitalisations toutes causes codées, 15 ans ou plus



Comité De Rédaction

Dr Céline CASERIO-
SCHÖNEMANN

Anne FOUILLET

Cécile FORGEOT

Isabelle PONTAIS

Jérôme NAUD

Gaëlle PEDRONO

Delphine JEZEWSKI-SERRA

Dr Bernadette VERRAT

Yann LE STRAT, responsable de
la direction DATA

Diffusion

Santé publique France

12 rue du Val d'Osne

94415 Saint-Maurice Cedex

Tél. : 01 41 79 67 00

Contact :

<https://www.santepubliquefrance.fr/nous-contacter>

Retrouvez nous sur :

www.santepubliquefrance.fr

| En savoir plus |

Consulter le site [Santé publique France](http://www.santepubliquefrance.fr)

Pour les indicateurs régionaux :

- [Consulter les PE des Cires](#)

| Remerciements |

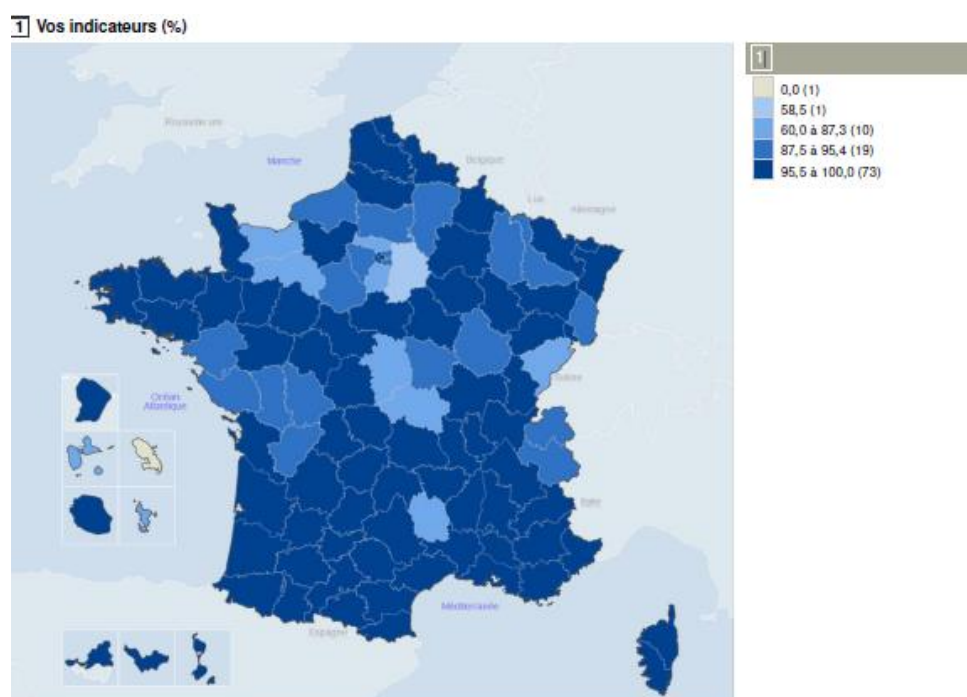
Nous remercions l'ensemble de nos partenaires contribuant à la surveillance syndromique par le réseau OSCOUR® :

- les établissements adhérant au réseau OSCOUR®
- la Société Française de Médecine d'Urgence (SFMU)
- les concentrateurs régionaux de Résumés de passage aux urgences (RPU), notamment les Observatoires régionaux des urgences
- la Fédération des Observatoires régionaux des urgences (FEDORU)

| Représentativité du réseau OSCOUR® |

690 services d'urgences

Couverture nationale : environ 94,5% des passages aux urgences de France



**Représentativité* du réseau OSCOUR
par rapport à la SAE (statistique annuelle des établissements)
(* en % de passages aux urgences)**

Sources : Données OSCOUR®, Géodes