

Santé publique France en Guyane s'appuie sur un réseau d'acteurs pour assurer la surveillance des infections respiratoires aigües :

Agence Régionale de Santé (ARS) Guyane (Cellule de veille, d'alerte et de gestion sanitaires), les Centres délocalisés de prévention et de soins (CDPS), les services hospitaliers (urgences, laboratoires du Centre hospitalier de Cayenne (CHC) et du Centre Hospitalier de l'Ouest Guyanais (CHOG), services de pédiatrie), le CNR des virus des infections respiratoires (dont la grippe) de l'Institut Pasteur de la Guyane, l'infirmière régionale de veille sanitaire hospitalière, le réseau des médecins généralistes sentinelles et tous les professionnels de santé qui participent à la surveillance épidémiologique.



Santé publique France, dans le cadre de ses missions de surveillance, de vigilance et d'alerte dans les domaines de la santé publique, analyse les données de plusieurs virus responsables d'infections respiratoires aigües, issues de son réseau de partenaires et publie les indicateurs résultant de l'analyse de ces données dans ce bulletin mis en ligne toutes les deux semaines sur son site internet.

Chiffres clés en S06 - 6 au 12 février 2023

En comparaison avec S05 - 30 janvier au 5 février 2023

COVID-19

4 (vs 6 en S05) Taux d'incidence (/100 000 hab.)	➔ -33 %	240 (vs 269 en S05) Taux de dépistage	⬇ -11 %
11 (vs 18 en S05) Nouveaux cas confirmés	➔ -39 %	1,6 % (vs 2,3 en S05) Taux de positivité des tests	⬇ -0,7 point de %
2 (vs 1 en S05) Passages aux urgences adultes pour suspicion de COVID-19	➔ +1 point	0 (vs 2 en S05) Nouvelles hospitalisations tous services confondus	➔ -2 points
0 (vs 0 en S05) Nouvelles admissions en réanimation	➔ 0	0 (vs 0 en S05) Nombre de décès à l'hôpital	➔ 0

Vaccination au 13/02/2023

99 125 (44,8 %) Personnes de 12 ans et + ayant reçu une dose de vaccination	89 574 (40,5 %) Personnes de 12 ans et + ayant une primovaccination complète¹	46 084 (20,8 %) Primovaccination complète¹ + une doses de rappel chez les 12 ans et +
--	---	---

GRIPPE

62 (vs 64 en S05) Passages aux urgences	➔ -2 points
110 (vs 236 en S05) Consultations en CPDS	⬇ -53 %

BRONCHIOLITE (CHEZ LES MOINS DE 2 ANS)

3 (vs 9 en S05) Passages aux urgences	➔ -6 points
4 (vs 2 en S05) Consultations en CPDS	➔ +2 points

INFECTIONS RESPIRATOIRES AIGÜES

394 (vs 459 en S04) Taux de consultations pour IRA en médecine de ville (/100 000 hab.)	⬇ -14 %
--	---------

Synthèse de la situation épidémiologique en S06

Covid-19

En S06, les indicateurs virologiques reflétaient une faible circulation du Covid-19 en Guyane. Les taux d'incidence et de positivité diminuaient respectivement de 33 % et de 0,7 point dans un contexte de baisse de l'activité de dépistage. En milieu hospitalier, la situation était stable sans aucune nouvelle hospitalisation tous services confondus contre 2 hospitalisations la semaine dernière et aucune admission en réanimation. Aucun décès n'était à déplorer en S06.

Grippe

Les virus de la grippe circulent à un niveau élevé en S06, bien qu'une tendance à la diminution soit observée depuis deux semaines consécutives. Les virus A et B co-circulent. La région est en épidémie de grippe depuis fin 2022.

Bronchiolite

La situation épidémiologique est calme.

Cas confirmés, incidence, dépistage, bilan par secteur - source : SI-DEP

En S06, 11 cas ont été confirmés soit un taux d'incidence de 4 cas pour 100 000 habitants, en diminution par rapport à la S05 où il était de 6 (Figure 1). Le taux de positivité de 1,6 % était en baisse par rapport à S05 (2,3 %). Le taux de dépistage était également en baisse passant de 269 tests pour 100 000 habitants en S05 à 240 tests en S06.

L'ensemble des indicateurs virologiques était en baisse en Guyane par rapport à la semaine précédente.

En S06, le nombre de nouveaux cas était globalement stable dans tous les secteurs avec un nombre de nouveaux cas très faible (Tableau 1).

Figure 1. Evolution des taux d'incidence et de positivité par semaine en Guyane, depuis mai 2020 (Source : SIDEP - Exploitation : SpFrance Guyane)

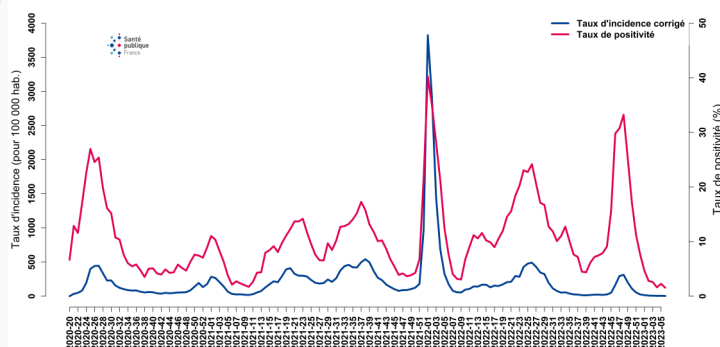
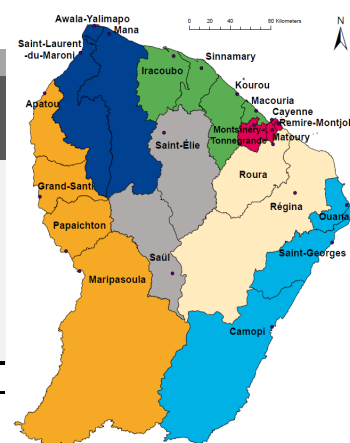


Tableau 1. Nombre de nouveaux cas, taux d'incidence et de positivité par secteur en Guyane, au cours des deux dernières semaines (Source : SIDEP - Exploitation : SpFrance Guyane)

Période	06/02/2023 - 12/02/2023			30/01/2023 - 05/02/2023		
	Nombre de positifs	Taux d'incidence (/100 000 hab.)	Taux de positivité (%)	Nombre de positifs	Taux d'incidence (/100 000 hab.)	Taux de positivité (%)
Secteur						
Ile de Cayenne	5	4	1	6	5	1
Savanes	<5	4	2	7	15	4
Littoral Ouest	<5	7	4	5	9	5
Maroni	0	non interprétable*	0	0	non interprétable*	0
Oyapock	0	non interprétable*	0	<5	non interprétable*	0
Intérieur	0	non interprétable*	0	0	non interprétable*	0
Guyane	11	4	2	18	6	2

*Compte-tenu du faible effectif de la population sur ces secteurs, un petit nombre de cas suffit à entraîner mécaniquement une très forte hausse du taux d'incidence, rendant cet indicateur ininterprétable



Source : Santé publique France, Cellule Guyane

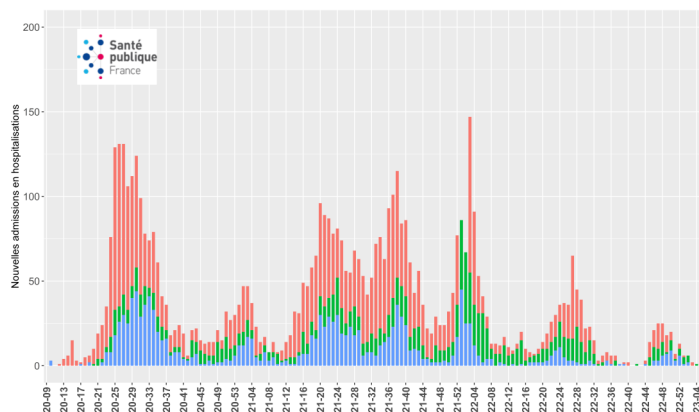
Hospitalisations, admissions en réanimation et décès - source : SI-VIC

Aucune nouvelle hospitalisation (tous services confondus) n'a été enregistrée en S06 contre 2 hospitalisations en S05 (Figure 2).

Au cours des deux dernières semaines (S05 et S06), aucun patient n'a été admis en réanimation.

Aucun décès n'a été rapporté depuis la S03.

Figure 2. Nombre hebdomadaire de nouvelles hospitalisations par centre hospitalier en Guyane, depuis mai 2020 (Source : SI-VIC, Exploitation : SpFrance)



Variants préoccupants - sources : EMERGEN, SI-DEP

Le variant Omicron circule de manière exclusive en Guyane. Son sous-lignage BA.5 a été identifié sur la quasi-totalité des séquences analysées de la S49 à la S52 avec une dominance de son sous-lignage BQ.1.1. Au vu des faibles proportions de résultats, aucun séquençage n'a été effectué depuis la S52.

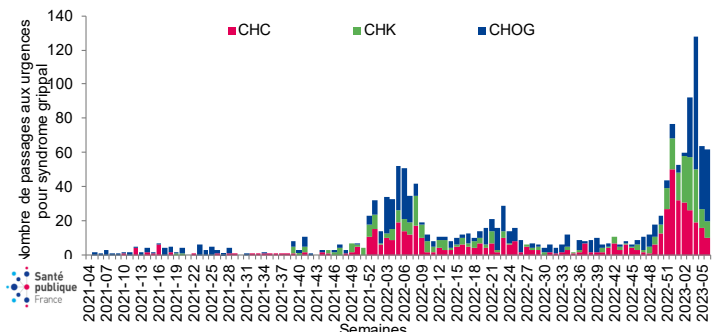
Passages aux urgences pour syndrome grippal - Source : Sursaud®

Le recours aux urgences pour syndrome grippal en milieu hospitalier était en diminution au cours des deux dernières semaines.

En effet, en S05 et S06, respectivement 64 et 62 passages pour ce diagnostic ont été enregistrés (Figure 4).

En S06, les passages pour syndrome grippal concernaient majoritairement des patients âgés de 15 à 64 ans (30/62) et de moins de 15 ans (29/62).

Figure 4. Nombre hebdomadaire de passages aux urgences pour syndrome grippal, par établissement, tous âges, Guyane, depuis janvier 2021 (Source : Sursaud® - Exploitation : SpFrance Guyane)

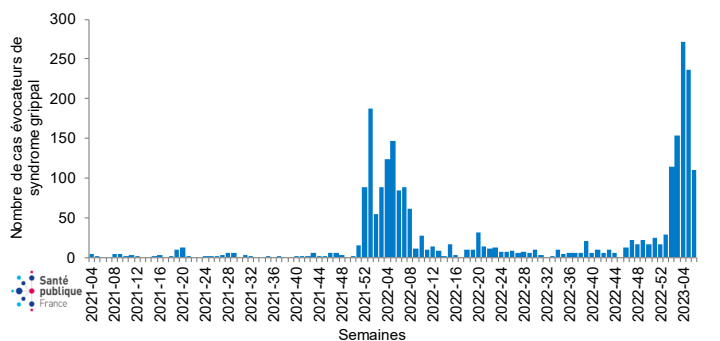


Consultations pour syndrome grippal - Source : Centres délocalisés de prévention et de soins

Dans les centres délocalisés de prévention et de soins, le nombre de consultations pour syndrome grippal était également en diminution au cours des deux dernières semaines avec 110 consultations enregistrées en S06 (contre 236 en S05) (Figure 5).

A noter que le nombre de consultations pour syndrome grippal était en diminution dans les Centres délocalisés de prévention et de soins du secteur du Maroni et de l'Oyapock. Plusieurs consultations ont également été enregistrées dans l'Intérieur Est et dans le Littoral Ouest.

Figure 5. Nombre hebdomadaire de consultations pour syndrome grippal en centres délocalisés de prévention et de soins, tous âges, Guyane, depuis janvier 2021 (Source : centres délocalisés de prévention et de soins- Exploitation : SpFrance Guyane)

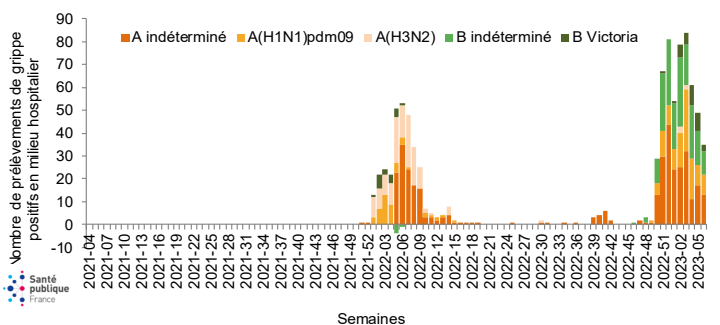


Surveillance virologique - Source : Laboratoires de biologie médicale des Centres Hospitaliers de Cayenne et de l'Ouest Guyanais, et Centre national de référence des virus respiratoires

D'après les données issues de la **surveillance virologique** à partir des laboratoires du Centre Hospitalier de Cayenne, du Centre Hospitalier de l'Ouest Guyanais et de l'Institut Pasteur de Guyane, la détection de la grippe est à un niveau élevé depuis mi-décembre (S50).

Au cours des deux dernières semaines, 84 prélèvements positifs à la grippe ont été détectés par les laboratoires. Parmi eux, 48 étaient de type A dont 18 pour le virus grippal A(H1N1)pdm09 et 36 de type B dont 11 pour le virus grippal B Victoria (Figure 6).

Figure 6. Nombre hebdomadaire de prélèvements positifs pour les virus grippaux parmi ceux analysés par les laboratoires du Centre Hospitalier de Cayenne, du Centre Hospitalier de l'Ouest Guyanais, et de l'Institut Pasteur de Guyane depuis janvier 2021 (Source : CHC, CHOG, IPG - Exploitation : SpFrance Guyane)



Caractéristiques des cas admis en réanimation - Source : Service de réanimation du Centre hospitalier de Cayenne

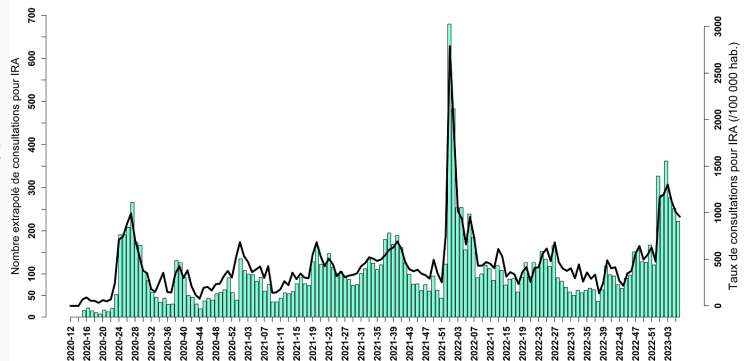
Depuis le démarrage de l'épidémie de grippe en S50, huit cas graves de grippe ont été signalés en réanimation adulte ou en soins continus pédiatrique par le Centre hospitalier de Cayenne.

INFECTIONS RESPIRATOIRES AIGÜES EN MEDECINE DE VILLE - source : Réseau des Médecins Sentinelles de Guyane

En S06, l'incidence estimée des consultations pour IRA en médecine générale se maintenait à un niveau élevé, toutefois en légère diminution par rapport à la semaine dernière. Elle s'élevait à 337 consultations pour 100 000 habitants contre 354 en S05.

Au vu de la circulation des différents virus responsables des infections respiratoires surveillées, les IRA vus en médecine de ville correspondent majoritairement aux virus grippaux.

Figure 7. Nombre et taux extrapolés de consultations pour infection respiratoire aigüe pour 100 000 habitants ayant consulté en médecine de ville en Guyane, depuis avril 2020 (Source: RMS, Exploitation : SpFrance)



FRANCE ENTIERE—semaine 52

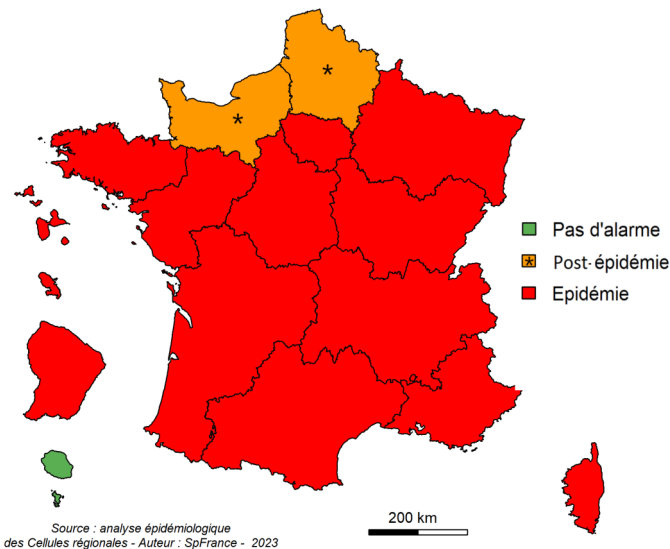
Covid-19

Taux d'incidence (/100 000 habitants) **32 (vs 38 en S05)**

Taux de positivité **5,2 % (vs 5,6 % en S05)**

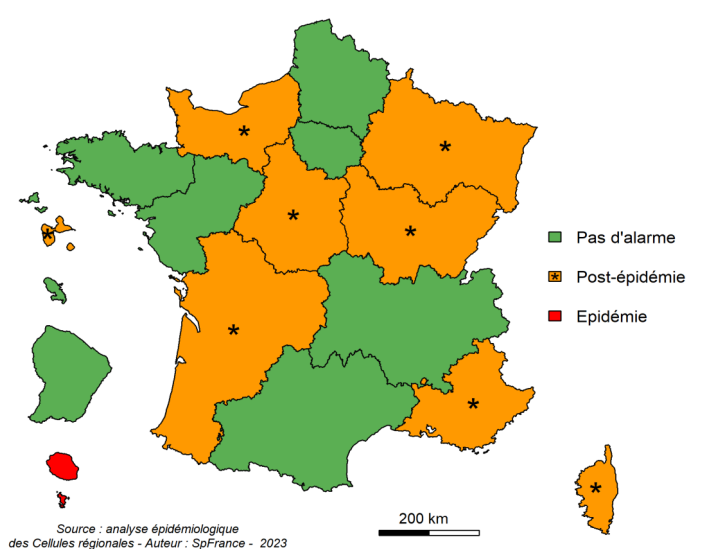
Grippe

Niveau d'alerte régional de la grippe en S06, France entière (Source : Santé publique France)



Bronchiolite

Niveau d'alerte régional de la bronchiolite en S06, France entière (Source : Santé publique France)



Suivez ces liens pour en savoir plus sur la Covid-19

- ▶ Au niveau national : [la surveillance de la Covid-19](#)
- ▶ Au niveau régional : les [Points Epidémiologiques des Cellules régionales](#)

Suivez ces liens pour en savoir plus sur la grippe

- ▶ Au niveau national : [la surveillance de la grippe](#)
- ▶ Au niveau régional : les [Points Epidémiologiques des Cellules régionales](#)

Suivez ces liens pour en savoir plus sur la bronchiolite

- ▶ Au niveau national : [la surveillance de la bronchiolite](#)
- ▶ Au niveau régional : les [Points Epidémiologiques des Cellules régionales](#)

METHODES

COVID-19

Surveillance virologique - source : SI-DEP

Les objectifs de la surveillance virologique basée sur les laboratoires sont de suivre l'évolution des taux d'incidence et de positivité dans le temps, pour la région et par secteur. Les données sont consolidées dans le temps à partir des trois derniers jours. Cette surveillance reposait sur la transmission des résultats par les laboratoires de Guyane à l'ARS et Santé publique France jusqu'au 30/06/2020. Depuis le 01/07/2020, elle s'appuie sur le système SI-DEP (Système d'information dépistage) qui collecte l'ensemble des tests réalisés pour la recherche de Covid-19 par les laboratoires de ville et hospitaliers.

Une correction a été appliquée aux taux d'incidence et de dépistage des semaines incluant les jours fériés afin de prendre en compte leurs effets sur l'activité de dépistage. Une note méthodologique la décrivant plus précisément est disponible sur le site internet de Santé publique France.

Surveillance des hospitalisations et des décès - source : SI-VIC

La surveillance des hospitalisations et des décès reposent sur le système d'information SI-VIC (Système d'information des victimes) dans lequel les hôpitaux signalent les hospitalisations et les décès des patients en lien avec le Covid-19 survenus dans leur établissement. Cette surveillance permet de comptabiliser le nombre d'hospitalisations et de décès et suivre leurs tendances dans le temps.

Vaccination - source : données Vaccin Covid, Cnam - Exploitation Santé publique France)

L'estimation de la CV s'appuie sur la base de données 'Vaccin Covid', administrée par l'Assurance Maladie et alimentée par les professionnels de santé réalisant les vaccinations. Santé publique France exploite ces informations et les met à disposition. Elles concernent notamment le nombre de personnes ayant reçu une dose et deux doses, par date d'injection, par âge et par sexe.

Plus d'informations sont disponibles sur les sites de l'Assurance maladie (AM) <https://datavaccin-covid.ameli.fr>. et de Santé publique France : <https://www.santepubliquefrance.fr/dossiers/coronavirus-covid-19/vaccination-contre-la-covid-19>

GRIPPE et BRONCHIOLITE

Surveillance syndromique des passages aux urgences - Source : Sursaud®

La surveillance des passages aux urgences pour syndrome grippal ou bronchiolite a été réalisée à partir des résumés de passages aux urgences et elle repose sur les structures d'urgences du Centre Hospitalier de Cayenne, du Centre Hospitalier de Kourou et du Centre Hospitalier de l'Ouest Guyanais. Il s'agit d'une surveillance syndromique et elle ne repose donc pas sur une confirmation biologique de l'infection par la grippe.

Surveillance syndromique des consultations en centres délocalisés de prévention et de soins (CDPS) - Source : centres délocalisés de prévention et de soins

La surveillance des consultations en centres délocalisés de prévention et soins pour syndrome grippal ou bronchiolite repose sur l'ensemble des CDPS présents au sein du territoire. Il s'agit d'une surveillance syndromique et elle ne repose donc pas sur une confirmation biologique de l'infection par la grippe.

Surveillance virologique - laboratoires de virologie des Centres Hospitalier de Cayenne et de l'Ouest Guyanais, et Centre national de référence des virus respiratoires (Institut Pasteur de Guyane)

La surveillance virologique est faite à partir des données transmises par les laboratoires du Centre Hospitalier de Cayenne, du Centre Hospitalier de l'Ouest Guyanais et du Centre national de référence des virus des infections respiratoires (dont la grippe) de l'Institut Pasteur de Guyane.

IRA EN MEDECINDE DE VILLE - sources : Réseau des médecins sentinelles de Guyane

Le Réseau de médecins sentinelles de Guyane est composé de médecins généralistes exerçant dans les communes du Littoral. Ils transmettent le nombre de cas d'infection respiratoire aiguë (IRA) vus dans leur cabinet chaque semaine. Les données sont traitées et analysées par SpFrance.

Définition de cas d'IRA : tout patient vu en (télé) consultation présentant une infection respiratoire aiguë caractérisée par l'association de fièvre ou sensation de fièvre d'apparition brutale et de signes respiratoires (toux, essoufflement, sensation d'oppression thoracique).

PROTÉGEONS-NOUS LES UNS LES AUTRES



Se laver régulièrement les mains ou utiliser une solution hydro-alcoolique



Tousser ou éternuer dans son coude ou dans un mouchoir



Se moucher dans un mouchoir à usage unique puis le jeter



Éviter de se toucher le visage



Respecter une distance d'au moins deux mètres avec les autres



Saluer sans serrer la main et arrêter les embrassades



Portez un masque chirurgical ou en tissu de catégorie 1 quand la distance de deux mètres ne peut pas être respectée



Limiter au maximum ses contacts sociaux (6 maximum)



Aérer les pièces le plus souvent possible, au minimum quelques minutes toutes les heures



Utiliser les outils numériques (TousAntiCovid)

O meu bebé tem menos de 2 anos
Para evitar a bronquiolite

- Quando estiver em casa, **lave as mãos com frequência**, por exemplo, antes de preparar as refeições, etc.
- Areje várias vezes por dia** a divisão onde o seu bebé está
- Se possível, **não leve o seu bebé para locais com muitas pessoas**: lojas, transportes, etc.
- Se possível, **evite o contacto com pessoas doentes**
- Não partilhe** biberões, chuchas ou talheres na família
- Lave regularmente** os brinquedos e peluches
- Não fume** perto do seu bebé

Se o seu bebé apresentar sinais de bronquiolite (tosse, nariz a pingar, dificuldade para respirar) tem de **consultar o pediatra**. Se este não estiver disponível, **contacte o 15**

Outras informações e traduções em: www.santepubliquefrance.fr/accessible/virus-hiver www.amei.fr/assure/bronchiolite

My child is under 2 years of age
To avoid bronchiolitis

- Wash your hands frequently** on returning home, before preparing food, etc.
- Air your child's room** several times a day
- If possible, **avoid crowded places with your child**: shops, public transport, etc.
- If possible, **avoid contact with people who are ill**
- Do not share** bottles, dummies or cutlery with other family members
- Regularly wash your child's toys** and soft toys
- Do not smoke around your child**

If your child has signs of bronchiolitis (cough, runny nose, difficulty breathing) you must **see a doctor**. If the doctor is unavailable, **call 15**

Other info and translations at: www.santepubliquefrance.fr/accessible/virus-hiver www.amei.fr/assure/bronchiolite

Santé publique France remercie le large réseau d'acteurs sur lequel il s'appuie pour assurer la surveillance Covid-19 : médecine libérale et hospitalière, urgences, laboratoires de biologie médicale hospitaliers et de ville, sociétés savants d'infectiologie, de réanimation, de médecine d'urgence, CNR Guyane, Cnam, Inserm, Insee.

Mission de Santé publique France

Surveiller, comprendre la dynamique de l'épidémie, anticiper les scénarii, mettre en place des actions pour prévenir et limiter la transmission, mobiliser la réserve sanitaire. En Guyane, coordonner la surveillance, investiguer, analyser les données, apporter une expertise à l'ARS pour l'aide à la décision.

Citer ce document
Covid-19, Grippe, Bronchiolite. Point Epidémiologique hebdomadaire, Guyane, 16 février 2023. Santé publique France-Guyane 6p.

Directrice de la publication
Laëtitia Huiart

Comité de rédaction
Marie Barrau
Marion Guyot
Tiphanie Succo

Equipe de Santé publique France en Guyane
Marie Barrau
Luisiane Carvalho
Sophie Devos
Gwladys Gbaguidi
Marion Guyot
Carine Labonte
Tiphanie Succo

Santé publique France Guyane
66, avenue des Flamboyants
97 300 Cayenne

Contact presse
presse@santepubliquefrance.fr

Diffusion Santé publique France
12 rue du Val d'Osne
94 415 Saint-Maurice Cedex
www.santepubliquefrance.fr