

Synthèse :

En semaine 05 (du 30 janvier au 5 février 2023), les passages aux urgences sont en hausse chez les enfants (+8% soit +6 366 passages), ainsi que les hospitalisations après passages chez les 2-14 ans. L'activité est stable dans les autres classes d'âge.

Les passages aux urgences pour **grippe/syndrome grippal** sont à nouveau en hausse pour la 2^{ème} semaine consécutive, dans toutes les classes d'âges (+42% chez les enfants soit +660 passages et +34% chez les adultes soit +617 passages).

Cette augmentation s'accompagne d'une hausse (moins marquée) des autres pathologies respiratoires, qui a part l'asthme, restent dans des niveaux comparables à ceux des années précédentes : **asthme** chez les adultes (+20%), **bronchite** (+20%, plus marquée chez les adultes), **pneumopathie** (+12% chez les enfants) et **pathologies ORL** (+12% tous âges). Chez les 75 ans et plus, on retient également une légère augmentation des passages pour **dyspnée/insuffisance respiratoire** (+9%).

Les passages pour suspicion de **COVID-19** sont en légère hausse, mais toujours à des niveaux bas (+15% soit +45 passages chez les 15-74 ans et +123% soit + 16 passages chez les 2-14 ans).

On note par ailleurs une hausse des tableaux digestifs (**gastro-entérite** et **vomissements**), à des niveaux proches de ceux observés les années précédentes : chez les enfants (resp +24% et +13% soit +658 et +203 passages) et chez les adultes - principalement 15-74 ans (resp +11% et +10% soit +157 et +792 passages). Le niveau des passages pour vomissements dépasse toutefois celui des années précédentes chez les adultes.

Enfin, chez les enfants de 2-14 ans, les passages pour **conjonctivite** sont toujours en légère hausse (+13%) et à un niveau toujours supérieur à ceux des années précédentes, de même que les passages pour **scarlatine**.

Figure 1 : Nombre quotidien de passages aux urgences du réseau OSCOUR®, tous âges

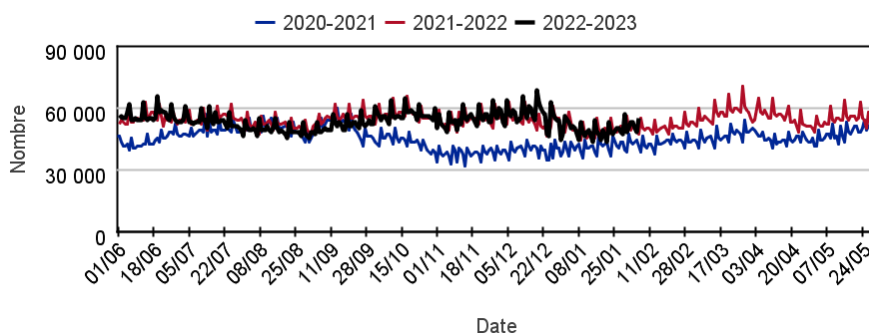


Figure 2: Nombre quotidien de passages aux urgences avec suspicion de COVID-19, tous âges

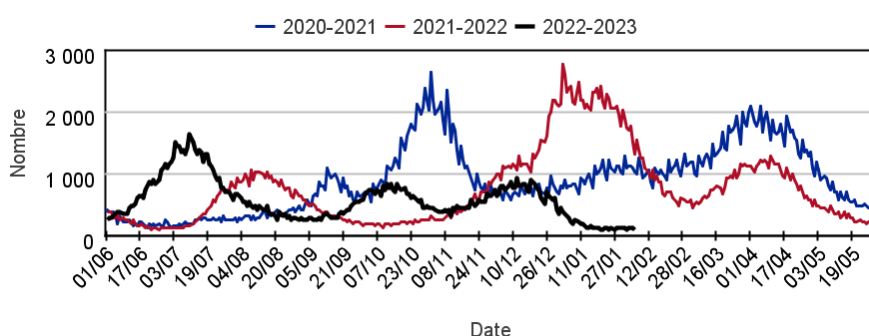


Tableau 1 : Nombre hebdomadaire de passages aux urgences toutes causes codées, par classe d'âges

	< 15 ans	15-74 ans	75 ans et plus
S02-23	67 367	186 847	46 089
S03-23	68 662	185 141	45 619
S04-23	74 510	188 479	47 228
S05-23	79 502	194 950	47 635

Tableau 2 : Nombre hebdomadaire de passages aux urgences pour suspicion de COVID-19, par classe d'âges

	< 15 ans	15-74 ans	75 ans et plus
S02-23	89	486	648
S03-23	72	337	382
S04-23	79	303	369
S05-23	70	348	328

Le réseau OSCOUR® (Organisation de la surveillance coordonnée des urgences) s'inscrit au sein du système de surveillance syndromique français SurSaUD® (Surveillance Sanitaire des Urgences et des Décès). Ce système a été initié en 2004 avec un objectif de détection d'événements inattendus. Depuis, il a montré ses capacités à répondre à d'autres objectifs de surveillance, tels que : estimer l'impact d'un événement environnemental ou sociétal, surveiller des pathologies en dehors de tout événement, ou détecter précocement un événement sanitaire prédéfini, telle qu'une épidémie saisonnière.

Indicateurs surveillés

Les indicateurs suivis sont construits à partir du diagnostic principal et des diagnostics associés renseignés dans les Résumés de Passage aux Urgences des services d'urgences de France participant au réseau OSCOUR®.

- **Activité totale aux urgences** : nombre de passages aux urgences toutes causes confondues, nombre d'hospitalisation après passages toutes causes confondues
- **Indicateurs syndromiques basés sur les diagnostics** : pour chaque indicateur : nombre de passages aux urgences, part d'activité dans l'activité toutes causes codées, nombre d'hospitalisations après passage, proportion d'hospitalisation après passage pour l'indicateur dans les hospitalisations après passage toutes causes codées.

Indicateurs présentés dans le bulletin			
Malaise	p 7	Pathologie de la sphère ORL	p 15
Déshydratation	p 8	Suspicion d'infection au COVID-19	p 16-17
Vomissements	p 9	Grippe / syndrome grippal	p 18
Fièvre isolée	p 10	Bronchite aiguë	p 19
Traumatisme	p 11	Bronchiolite	p 20
Geste suicidaire	p 12	Pneumopathie	p 21
Conjonctivite	p 13	Gastro-entérite	p 22
Crise d'asthme	p 14	Scarlatine	p.23

Méthodologie

- Les graphiques présentant un recul de 3 mois permettent de suivre les évolutions récentes des indicateurs.
- Les indicateurs sont décrits sur un pas de temps quotidien ou hebdomadaire en termes d'effectifs ou de pourcentage par rapport à la fréquentation totale, tous âges confondus et par classe d'âge.
- Les proportions de passages (ou parts d'activité) par classes d'âges pour un indicateur sont calculées sur la base de l'activité totale codée de la classe d'âge (passages pour lesquels au moins un code diagnostic est renseigné).
- Pour les indicateurs « suspicion de COVID-19 » : le nombre cumulé de passages pour suspicion de COVID-19 est calculé à partir du 24/02/2020 (établissements non-constants). En revanche, afin de pouvoir comparer les semaines entre elles, le nombre de passages pour suspicion de COVID-19 sur la semaine écoulée est calculé à partir d'un échantillon d'établissements constant sur le mois écoulé (c'est-à-dire d'établissements ayant transmis des données sans interruption sur cette période).
- Tous les graphiques et tableaux présentant les indicateurs « suspicion de COVID-19 » sont construits à partir d'un échantillon d'établissements constants depuis le 24/02/2020.

Note relative à l'interprétation des données

L'interprétation de l'ensemble des éléments chiffrés et graphes présentés dans ce document doit tenir compte de la baisse importante du nombre de passages aux urgences tous âges et dans l'ensemble des classes d'âges observé en 2020, notamment sur la période du 1^{er} confinement (S12 à S19-2020).

Ainsi dans un contexte d'activité totale en baisse, pour un indicateur donné :

- une part d'activité en hausse sera le reflet : soit d'une augmentation ou d'une stabilisation de l'effectif, soit une diminution de l'effectif moins importante que la diminution de l'activité totale ;
- une part d'activité stable sera le reflet d'une évolution de l'effectif comparable à celle de l'activité totale ;
- une part d'activité en baisse sera le reflet d'une diminution de l'effectif plus importante que celle de l'activité totale.

Évolution des indicateurs par rapport à la semaine précédente et aux 2 dernières années

Tableau 3 | Evolution des indicateurs non spécifiques |

Pathologies	Classe d'âge	Evolution*	
		par rapport à la semaine précédente	par rapport aux 2 années précédentes
Malaise	Moins de 15 ans	≈	≈
	Plus de 15 ans	≈	≈
Déshydratation	Moins de 15 ans	<	≈
	Plus de 15 ans	≈	<
Vomissements	Moins de 15 ans	>	≈
	Plus de 15 ans	>	>
Fièvre isolée	Moins de 15 ans	>	≈
	Plus de 15 ans	>	≈
Traumatisme	Moins de 15 ans	≈	≈
	Plus de 15 ans	≈	≈
Geste suicidaire	Moins de 15 ans	>	<
	Plus de 15 ans	≈	≈
Conjonctivite	Moins de 15 ans	>	>
	Plus de 15 ans	≈	>
Crise d'asthme	Moins de 15 ans	≈	>
	Plus de 15 ans	>	>

Tableau 4 | Evolution des indicateurs saisonniers |

Pathologies	Classe d'âge	Evolution*	
		par rapport à la semaine précédente	par rapport aux 3 années précédentes
Pathologie de la sphère ORL	Moins de 15 ans	>	≈
	Plus de 15 ans	>	≈
Grippe / syndrome grippal	Moins de 15 ans	>	≈
	Plus de 15 ans	>	≈
Bronchite aiguë	Moins de 15 ans	>	≈
	Plus de 15 ans	>	≈
Bronchiolite	Moins de 2 ans	<	≈
Pneumopathie	Moins de 15 ans	>	≈
	Plus de 15 ans	≈	≈
Gastro-entérite	Moins de 15 ans	>	≈
	Plus de 15 ans	>	≈

Tableau 5 | Evolution des passages pour suspicion de COVID-19 |

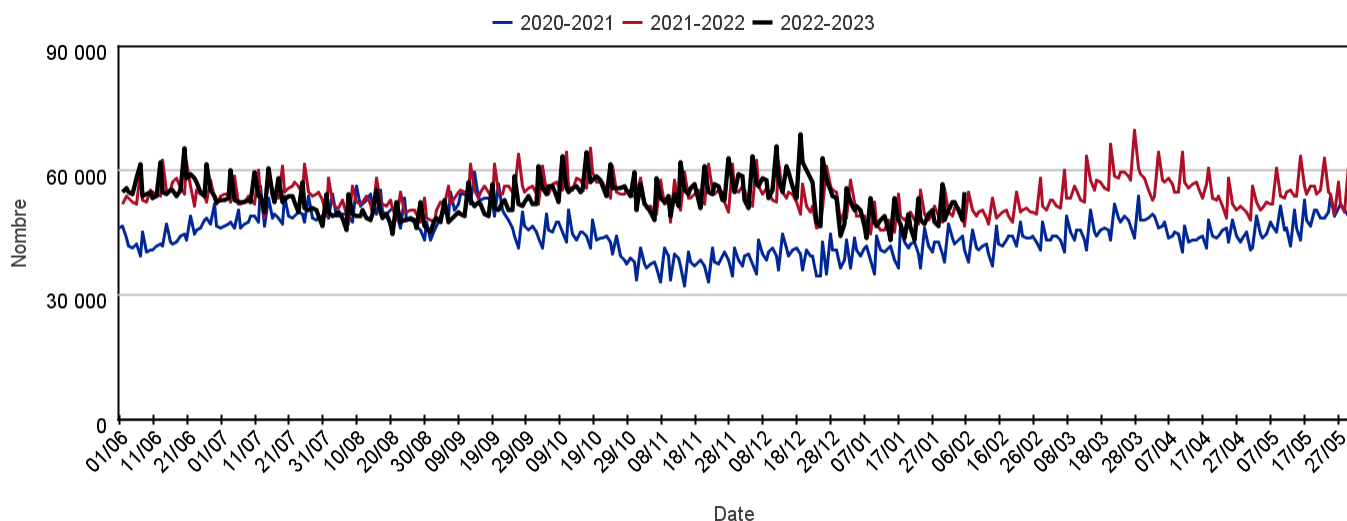
Pathologies	Classe d'âge	Evolution*	
		par rapport à la semaine précédente	par rapport aux 2 années précédentes
Suspicion d'infection au COVID-19	Moins de 15 ans	<	<
	Plus de 15 ans	≈	<

(*) ≈ : similaire > : en augmentation < : en baisse

Fréquentation totale des urgences

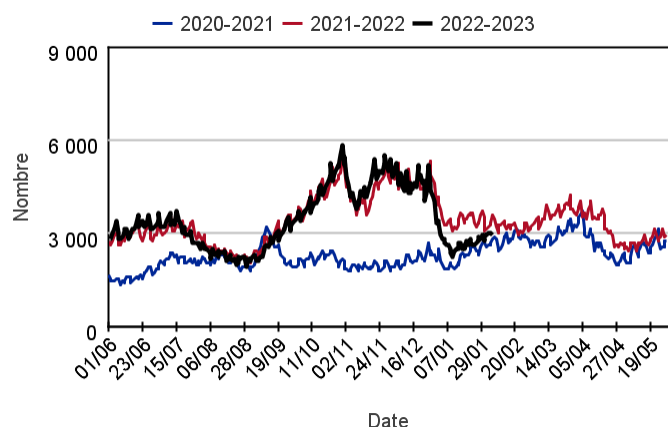
Par rapport aux 2 années précédentes

Evolution du nombre quotidien de passages aux urgences, tous âges confondus (Source : Santé publique France - OSCOUR®)

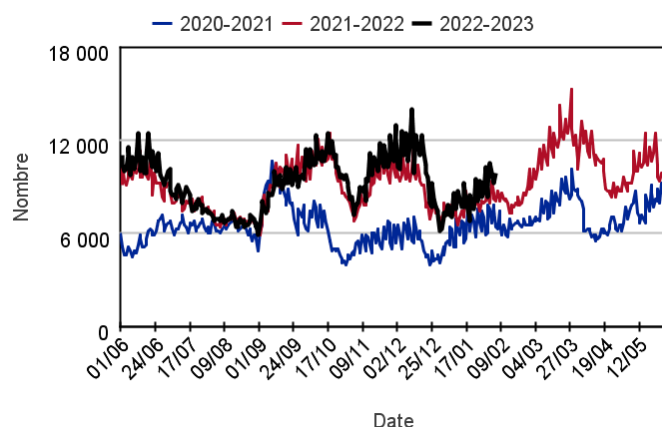


Par classe d'âge

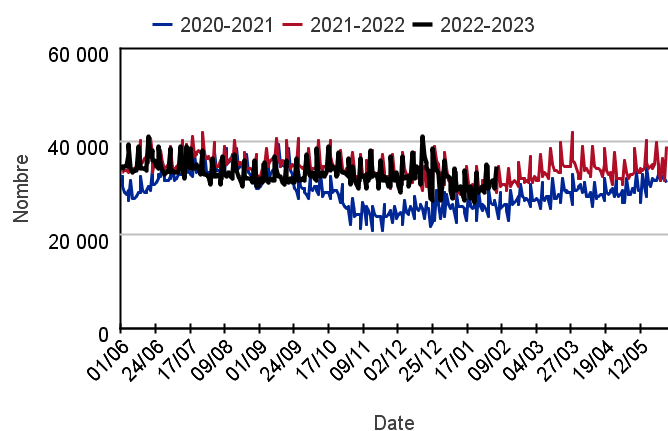
Chez les enfants de moins de 2 ans



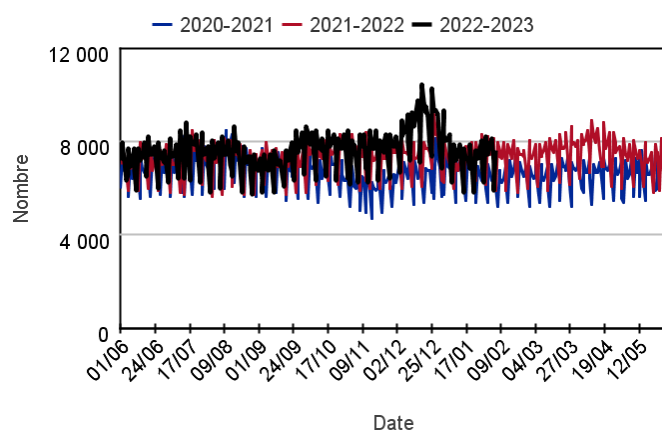
Chez les enfants de 2 à 14 ans



Chez les adultes de 15 à 74 ans



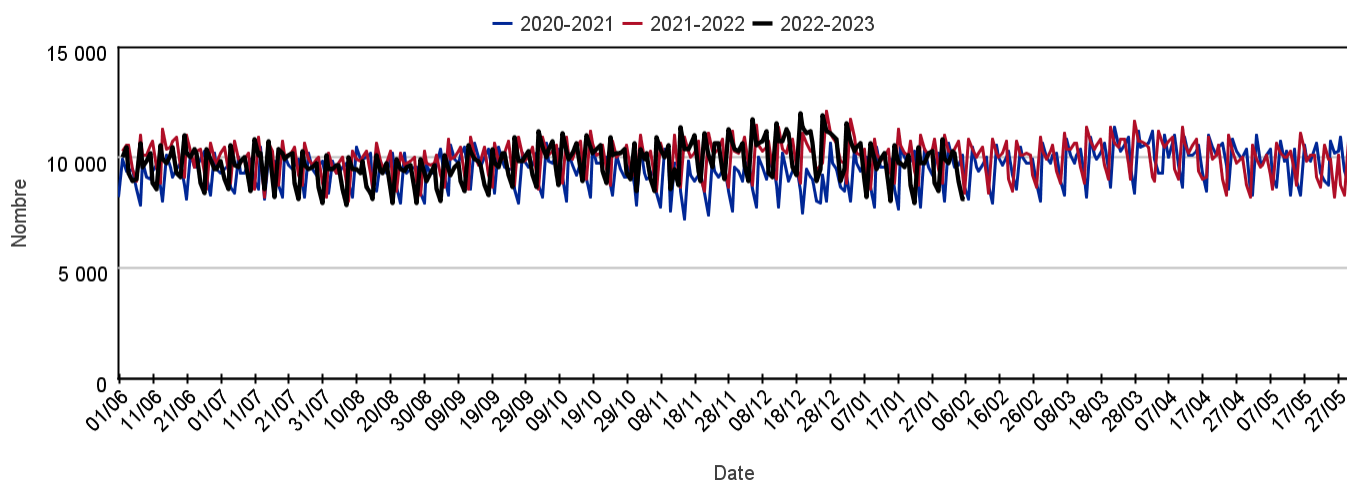
Chez les adultes de 75 ans et plus



Hospitalisations après passages aux urgences

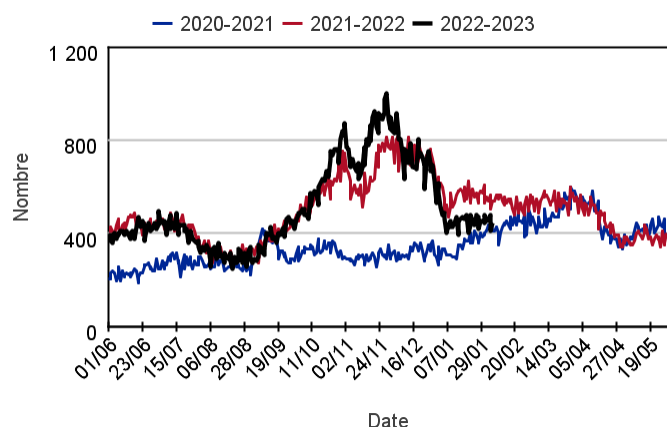
Par rapport aux 2 années précédentes

Evolution du nombre quotidien d'hospitalisations après passages aux urgences, tous âges confondus sur deux saisons

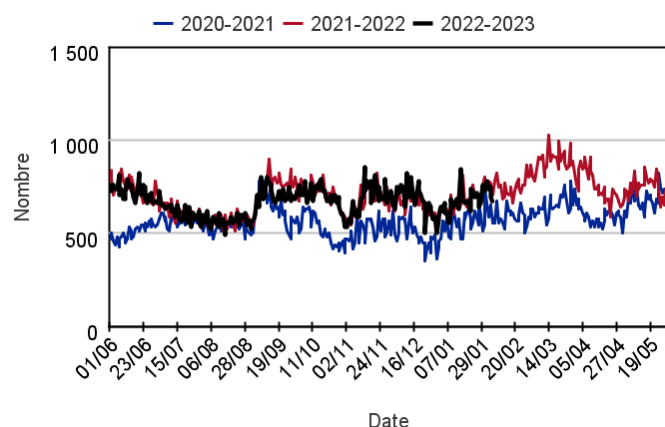


Par classe d'âge

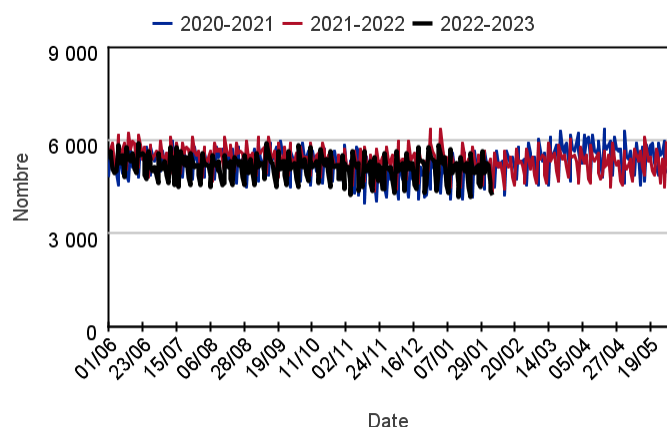
Chez les enfants de moins de 2 ans



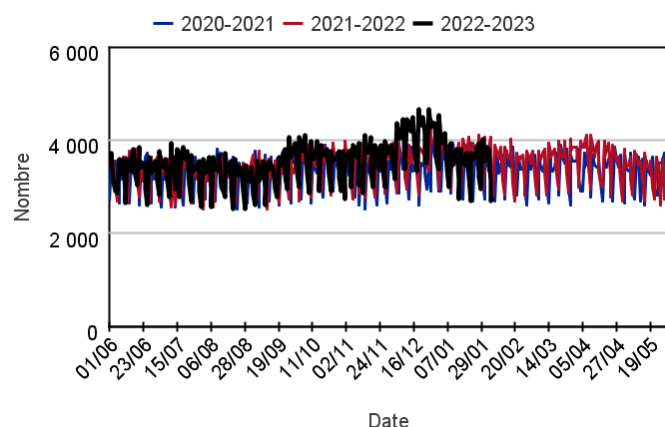
Chez les enfants de 2 à 14 ans



Chez les adultes de 15 à 74 ans



Chez les adultes de 75 ans et plus



Nombre d'hospitalisations après passages par classe d'âge

	Moins de 2 ans	2-14 ans	15-74 ans	75 ans ou plus	Tous âges
S04-23	3 259,00	4 998,00	35 739,00	25 123,00	69 121,00
S05-23	3 229,00	5 281,00	35 754,00	24 944,00	69 204,00
% Evolution	-,92%	5,66%	,04%	-,71%	,12%

Variation des 10 pathologies les plus fréquentes (Source : Santé publique France – OSCOUR®)

Variations des 10 pathologies les plus fréquentes chez les moins de 2 ans

Pathologie	Semaine	Semaine précédente	Variation
INFECTIONS ORL (Diag SAU)	4 293	4 005	7,19%
TRAUMATISME (Diag SAU)	2 052	2 051	0,05%
BRONCHIOLITE (Diag SAU)	1 613	1 722	-6,33%
FIEVRE ISOLEE (Diag SAU)	1 500	1 365	9,89%
GASTRO-ENTERITE (Diag SAU)	1 228	970	26,60%
ASTHME (Diag SAU)	649	704	-7,81%
DOULEURS ABDOMINALES SPECIFIQUES (Diag SAU)	578	532	8,65%
VOMISSEMENT (Diag SAU)	564	510	10,59%
GRIPPE, SYNDROME GRIPPAL (Diag SAU)	432	354	22,03%
INFECTION URINAIRE (Diag SAU)	316	259	22,01%

Variations des 10 pathologies les plus fréquentes chez les 2-14 ans

Pathologie	Semaine	Semaine précédente	Variation
TRAUMATISME (Diag SAU)	20 688	20 536	0,74%
INFECTIONS ORL (Diag SAU)	7 533	6 450	16,79%
DOULEURS ABDOMINALES NON SPECIFIQUES (Diag SAU)	3 279	3 186	2,92%
FIEVRE ISOLEE (Diag SAU)	2 345	1 925	21,82%
GASTRO-ENTERITE (Diag SAU)	2 156	1 756	22,78%
GRIPPE, SYNDROME GRIPPAL (Diag SAU)	1 811	1 229	47,36%
ASTHME (Diag SAU)	1 684	1 721	-2,15%
DOULEURS ABDOMINALES SPECIFIQUES (Diag SAU)	1 438	1 365	5,35%
VOMISSEMENT (Diag SAU)	1 193	1 044	14,27%
NEUROLOGIE AUTRE (Diag SAU)	959	931	3,01%

Variations 10 pathologies les + fréquentes chez les 15-74 ans

Pathologie	Semaine	Semaine précédente	Variation
TRAUMATISME (Diag SAU)	52 001	50 395	3,19%
DOULEURS ABDOMINALES NON SPECIFIQUES (Diag SAU)	11 078	11 101	-0,21%
DOULEUR THORACIQUE (Diag SAU)	9 411	9 419	-0,08%
NEUROLOGIE AUTRE (Diag SAU)	6 378	6 430	-0,81%
MALAISE (Diag SAU)	6 344	6 118	3,69%
DOULEURS ABDOMINALES SPECIFIQUES (Diag SAU)	5 454	5 201	4,86%
INFECTION CUTANEE ET SOUS CUTANEE (Diag SAU)	3 804	3 568	6,61%
INFECTIONS ORL (Diag SAU)	3 702	3 390	9,20%
CERTIFICAT + ADMIN (Diag SAU)	3 562	3 207	11,07%
COLIQUE NEPHRETIQUE (Diag SAU)	3 334	3 303	0,94%

Variations des 10 pathologies les plus fréquentes chez les 75 ans ou +

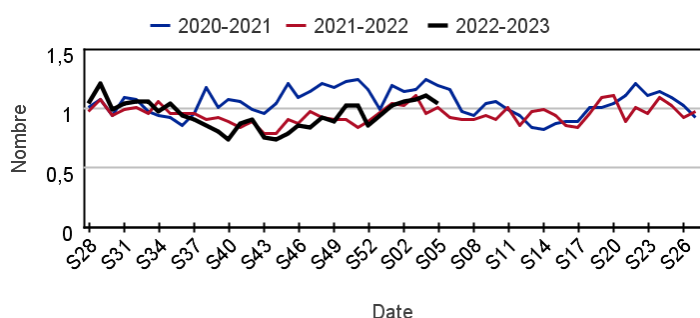
Pathologie	Semaine	Semaine précédente	Variation
TRAUMATISME (Diag SAU)	10 382	10 434	-0,50%
MALAISE (Diag SAU)	3 816	3 916	-2,55%
PNEUMOPATHIE (Diag SAU)	2 165	2 146	0,89%
DOULEURS ABDOMINALES SPECIFIQUES (Diag SAU)	1 997	1 871	6,73%
DYSPNEE, INSUFFISANCE RESPIRATOIRE (Diag SAU)	1 815	1 670	8,68%
DECOMPENSATION CARDIAQUE (Diag SAU)	1 714	1 653	3,69%
AVC (Diag SAU)	1 541	1 626	-5,23%
DOULEUR THORACIQUE (Diag SAU)	1 458	1 502	-2,93%
DOULEURS ABDOMINALES NON SPECIFIQUES (Diag SAU)	1 235	1 274	-3,06%
INFECTION URINAIRE (Diag SAU)	1 204	1 153	4,42%

Fréquentation des urgences liée à un **malaise**

Passages pour malaise par rapport aux 2 années précédentes

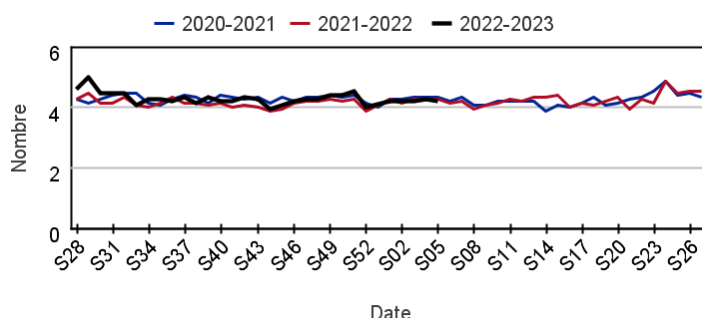
Chez les enfants de moins de 15 ans

Évolution hebdomadaire des proportions de passages pour malaise parmi les passages codés, moins de 15 ans



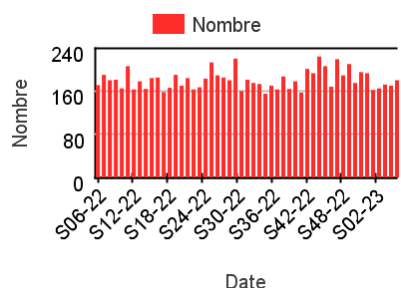
Chez les adultes de 15 ans ou plus

Évolution hebdomadaire des proportions de passages pour malaise parmi les passages codés, 15 ans ou plus

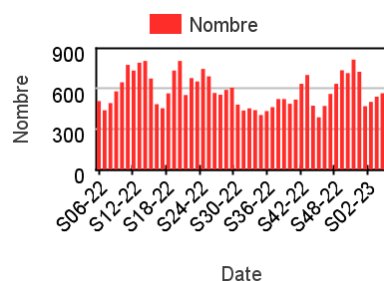


Nombre hebdomadaire de passages pour malaise

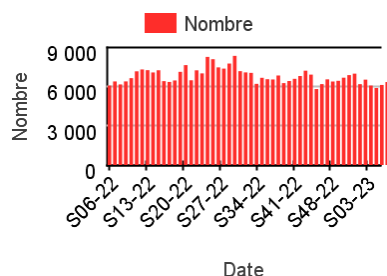
Chez les enfants de moins de 2 ans



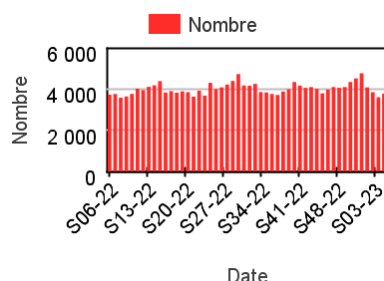
Chez les enfants de 2-14 ans



Chez les adultes de 15-74 ans



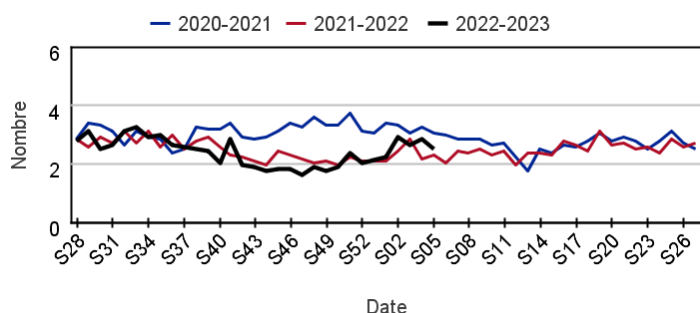
Chez les adultes 75 ans ou plus



Hospitalisations pour malaise par rapport aux 2 années précédentes

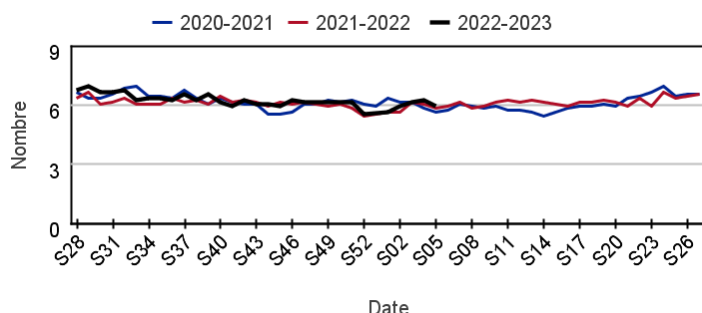
Chez les enfants de moins de 15 ans

Évolution hebdomadaire des proportions d'hospitalisations pour malaise parmi les hospitalisations toutes causes codées, moins de 15 ans



Chez les adultes de 15 ans ou plus

Évolution hebdomadaire des proportions d'hospitalisations pour malaise parmi les hospitalisations toutes causes codées, 15 ans ou plus

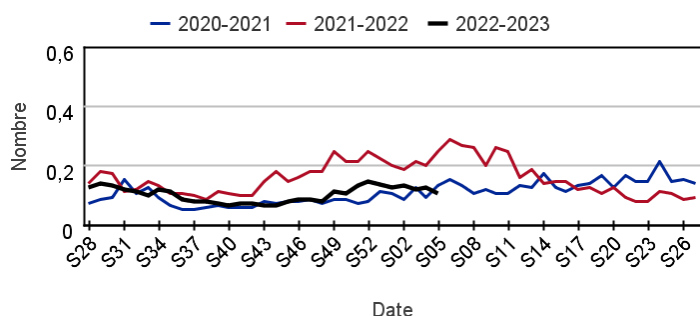


Fréquentation des urgences liée à une **déshydratation**

Passages pour déshydratation par rapport aux 2 années précédentes

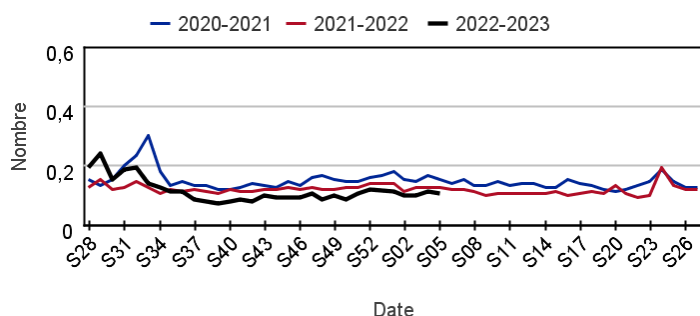
Chez les enfants de moins de 15 ans

Évolution hebdomadaire des proportions de passages pour déshydratation parmi les passages codés, moins de 15 ans



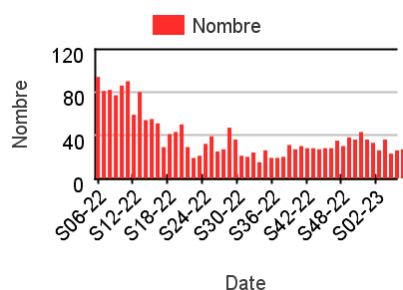
Chez les adultes de 15 ans ou plus

Évolution hebdomadaire des proportions de passages pour déshydratation parmi les passages codés, 15 ans ou plus

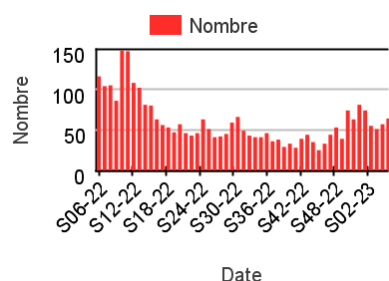


Nombre hebdomadaire de passages pour déshydratation

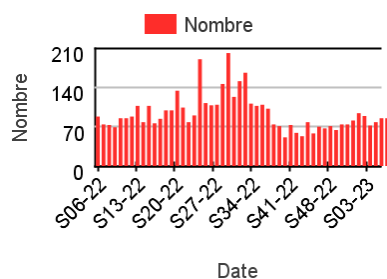
Chez les enfants de moins de 2 ans



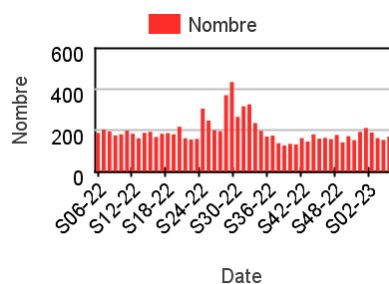
Chez les enfants de 2-14 ans



Chez les adultes de 15-74 ans



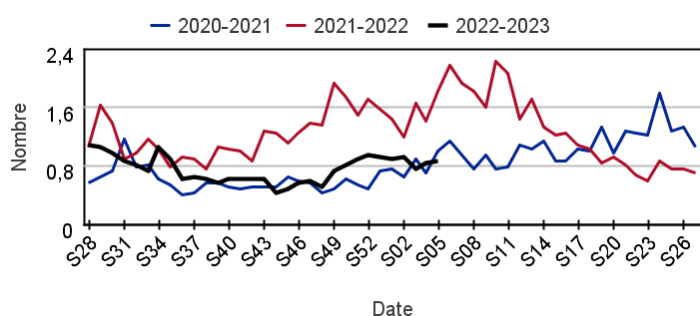
Chez les adultes 75 ans ou plus



Hospitalisations pour déshydratation par rapport aux 2 années précédentes

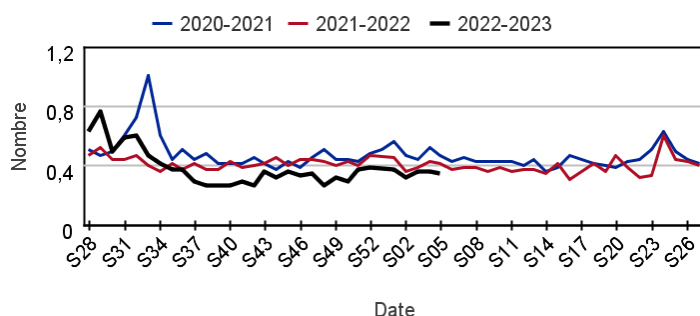
Chez les enfants de moins de 15 ans

Évolution hebdomadaire des proportions d'hospitalisations pour déshydratation parmi les hospitalisations toutes causes codées, moins de 15 ans



Chez les adultes de 15 ans ou plus

Évolution hebdomadaire des proportions d'hospitalisations pour déshydratation parmi les hospitalisations toutes causes codées, 15 ans ou plus

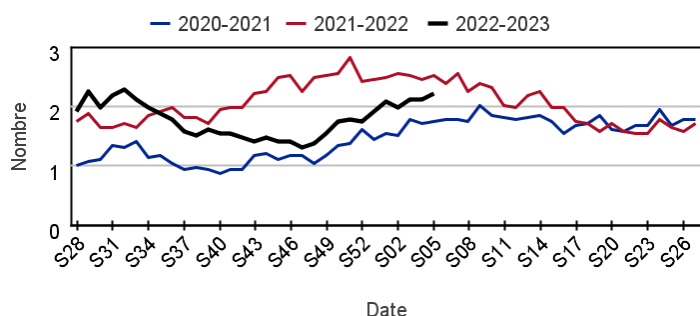


Fréquentation des urgences liée à des vomissements

Passages pour vomissements par rapport aux 2 années précédentes

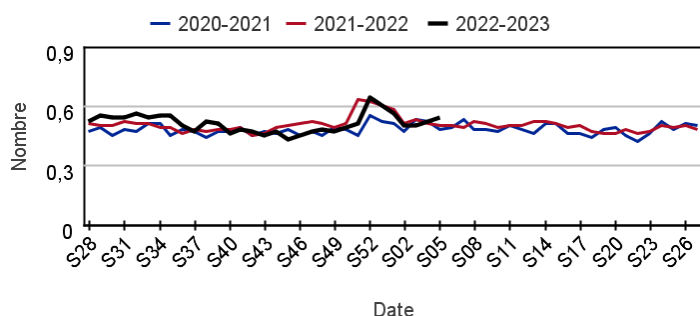
Chez les enfants de moins de 15 ans

Évolution hebdomadaire des proportions de passages pour vomissements parmi les passages codés, moins de 15 ans



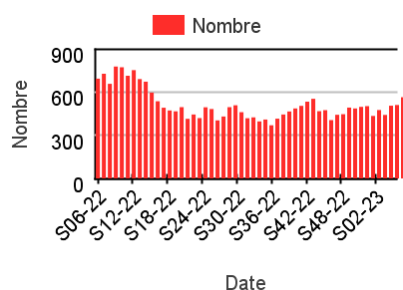
Chez les adultes de 15 ans ou plus

Évolution hebdomadaire des proportions de passages pour vomissements parmi les passages codés, 15 ans ou plus

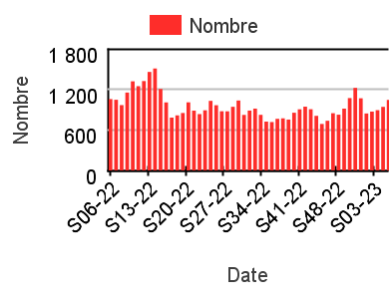


Nombre hebdomadaire de passages pour vomissements

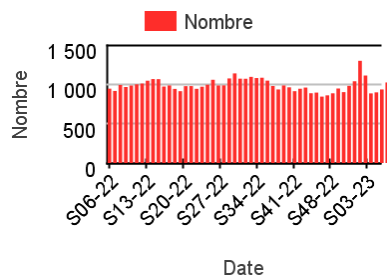
Chez les enfants de moins de 2 ans



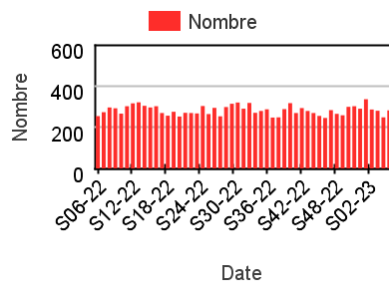
Chez les enfants de 2-14 ans



Chez les adultes de 15-74 ans



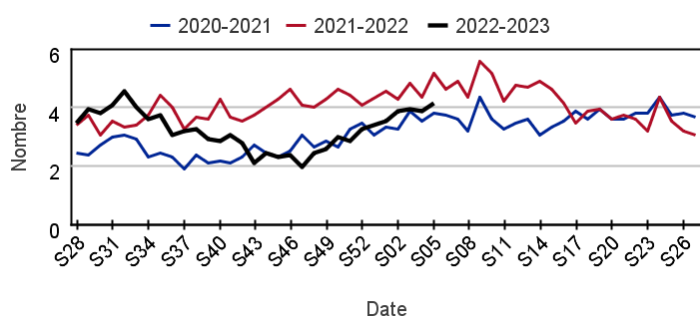
Chez les adultes 75 ans ou plus



Hospitalisations pour vomissements par rapport aux 2 années précédentes

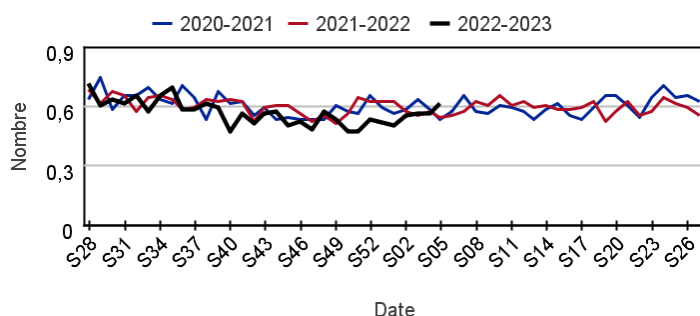
Chez les enfants de moins de 15 ans

Évolution hebdomadaire des proportions d'hospitalisations pour vomissements parmi les hospitalisations toutes causes codées, moins de 15 ans



Chez les adultes de 15 ans ou plus

Évolution hebdomadaire des proportions d'hospitalisations pour vomissements parmi les hospitalisations toutes causes codées, 15 ans ou plus

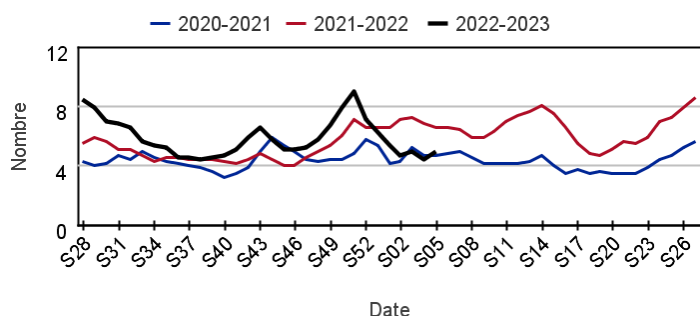


Fréquentation des urgences liée à une **fièvre isolée**

Passages pour fièvre isolée par rapport aux 2 années précédentes

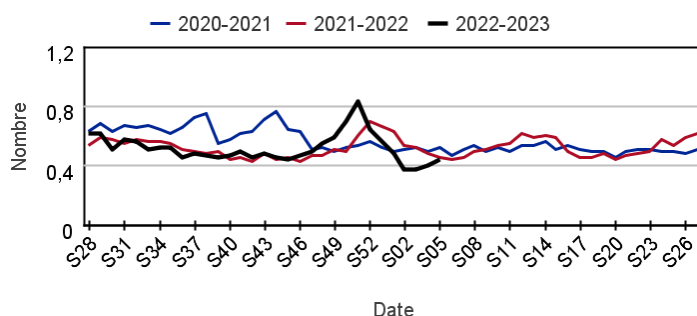
Chez les enfants de moins de 15 ans

Évolution hebdomadaire des proportions de passages pour fièvre isolée parmi les passages codés, moins de 15 ans



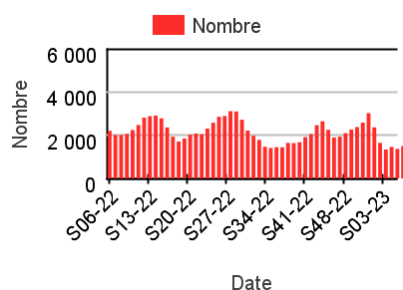
Chez les adultes de 15 ans ou plus

Évolution hebdomadaire des proportions de passages pour fièvre isolée parmi les passages codés, 15 ans ou plus

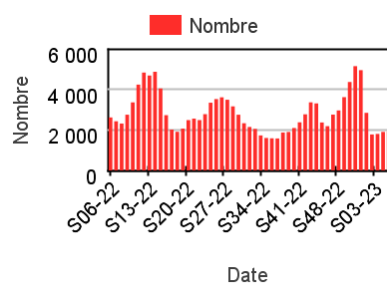


Nombre hebdomadaire de passages pour fièvre isolée

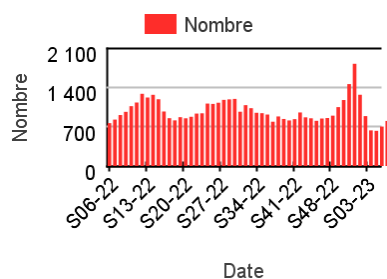
Chez les enfants de moins de 2 ans



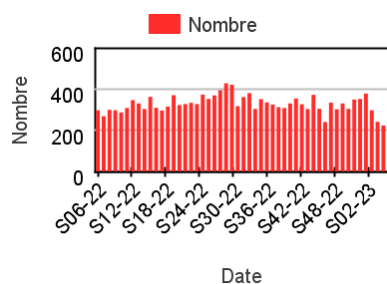
Chez les enfants de 2-14 ans



Chez les adultes de 15-74 ans



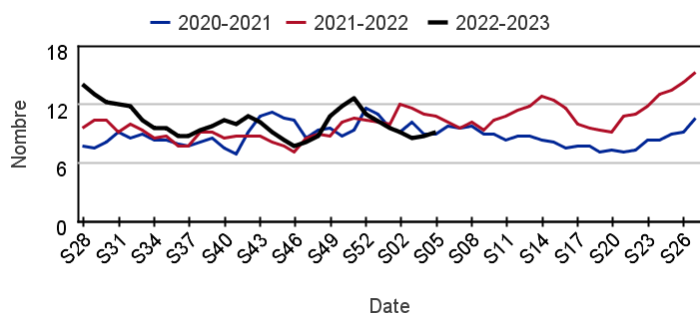
Chez les adultes 75 ans ou plus



Hospitalisations pour fièvre isolée par rapport aux 2 années précédentes

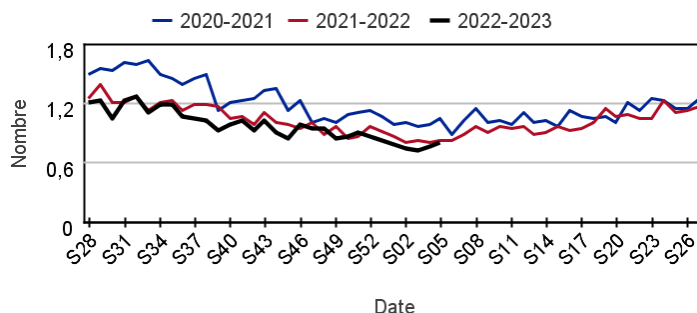
Chez les enfants de moins de 15 ans

Évolution hebdomadaire des proportions d'hospitalisations pour fièvre isolée parmi les hospitalisations toutes causes codées, moins de 15 ans



Chez les adultes de 15 ans ou plus

Évolution hebdomadaire des proportions d'hospitalisations pour fièvre isolée parmi les hospitalisations toutes causes codées, 15 ans ou plus

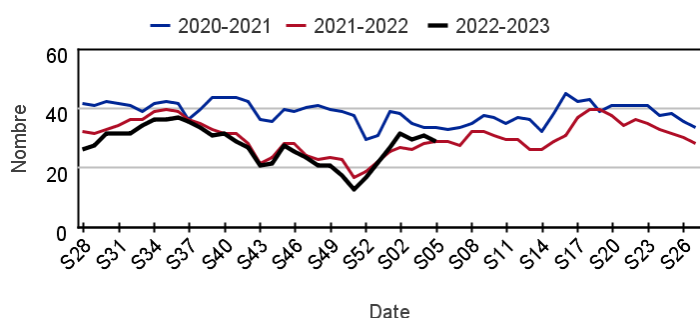


Fréquentation des urgences liée à un traumatisme

Passages pour traumatisme par rapport aux 2 années précédentes

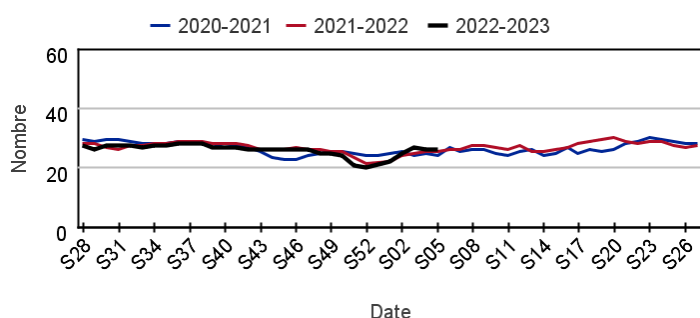
Chez les enfants de moins de 15 ans

Évolution hebdomadaire des proportions de passages pour traumatisme parmi les passages codés, moins de 15 ans



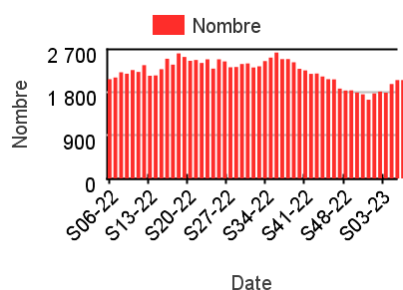
Chez les adultes de 15 ans ou plus

Évolution hebdomadaire des proportions de passages pour traumatisme parmi les passages codés, 15 ans ou plus

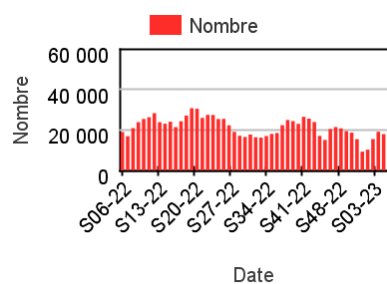


Nombre hebdomadaire de passages pour traumatisme

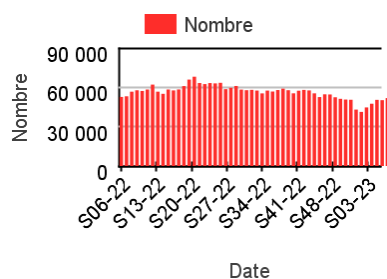
Chez les enfants de moins de 2 ans



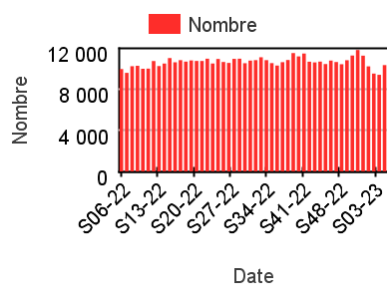
Chez les enfants de 2-14 ans



Chez les adultes de 15-74 ans



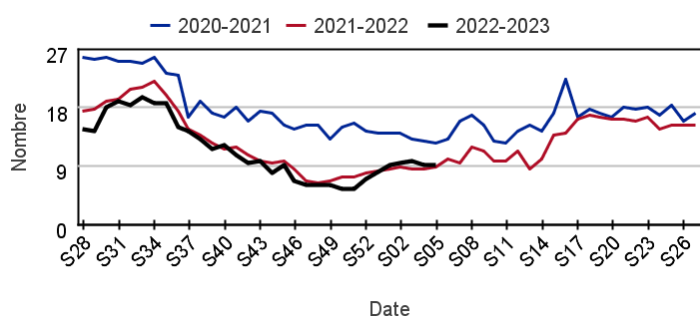
Chez les adultes 75 ans ou plus



Hospitalisations pour traumatisme par rapport aux 2 années précédentes

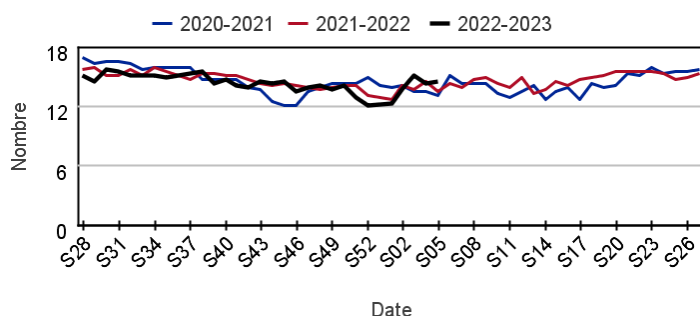
Chez les enfants de moins de 15 ans

Évolution hebdomadaire des proportions d'hospitalisations pour traumatisme parmi les hospitalisations toutes causes codées, moins de 15 ans



Chez les adultes de 15 ans ou plus

Évolution hebdomadaire des proportions d'hospitalisations pour traumatisme parmi les hospitalisations toutes causes codées, 15 ans ou plus

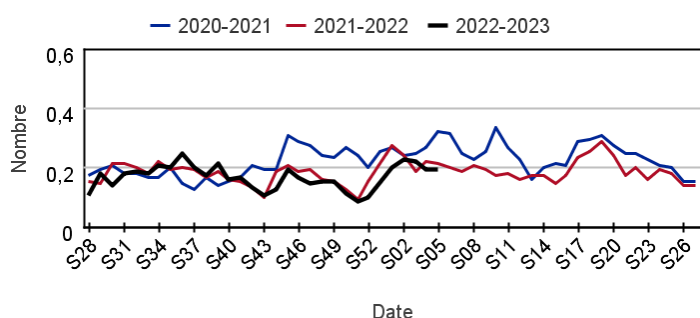


Fréquentation des urgences liée à un geste suicidaire

Passages pour geste suicidaire par rapport aux 2 années précédentes

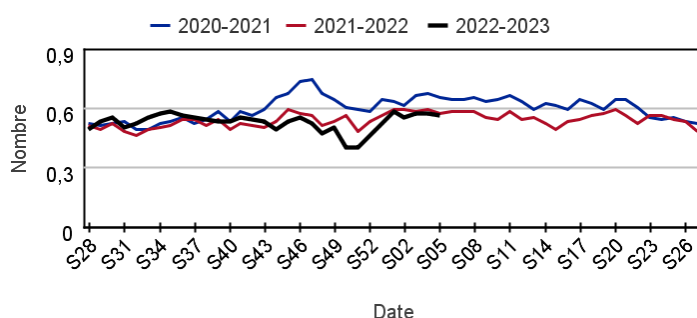
Chez les enfants de moins de 15 ans

Évolution hebdomadaire des proportions de passages pour geste suicidaire parmi les passages codés, moins de 15 ans



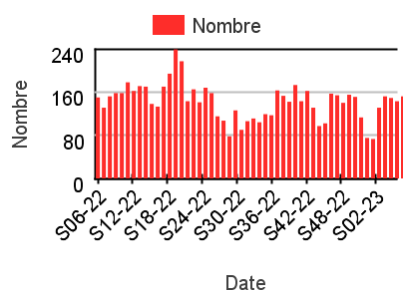
Chez les adultes de 15 ans ou plus

Évolution hebdomadaire des proportions de passages pour geste suicidaire parmi les passages codés, 15 ans ou plus

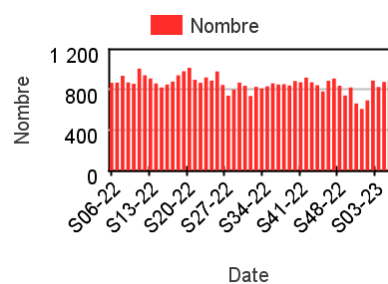


Nombre hebdomadaire de passages pour geste suicidaire

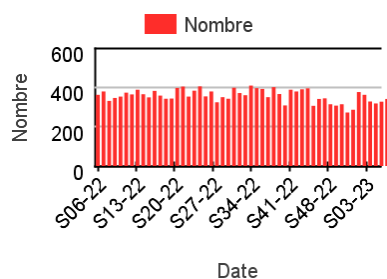
Chez les enfants de moins de 15 ans



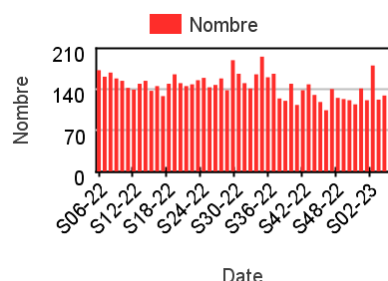
Chez les adultes de 15-44 ans



Chez les adultes de 45-64 ans



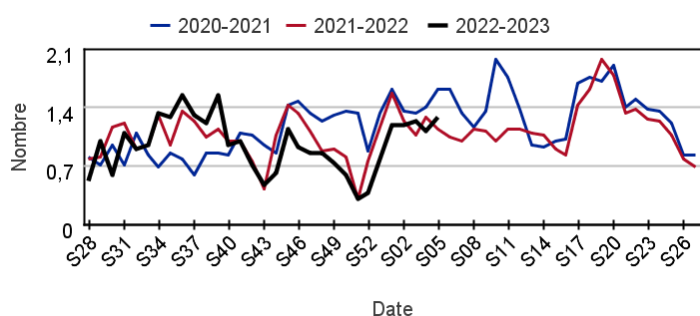
Chez les adultes 65 ans ou plus



Hospitalisations pour geste suicidaire par rapport aux 2 années précédentes

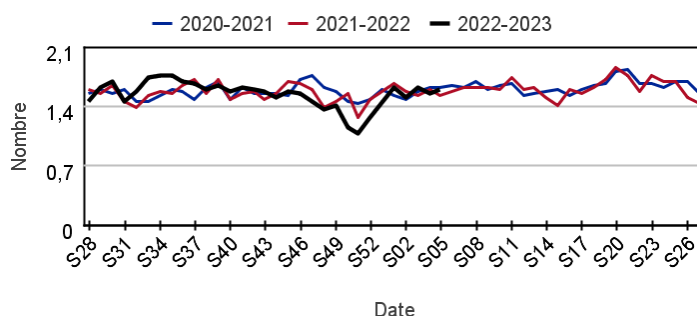
Chez les enfants de moins de 15 ans

Évolution hebdomadaire des proportions d'hospitalisations pour geste suicidaire parmi les hospitalisations toutes causes codées, moins de 15 ans



Chez les adultes de 15 ans ou plus

Évolution hebdomadaire des proportions d'hospitalisations pour geste suicidaire parmi les hospitalisations toutes causes codées, 15 ans ou plus

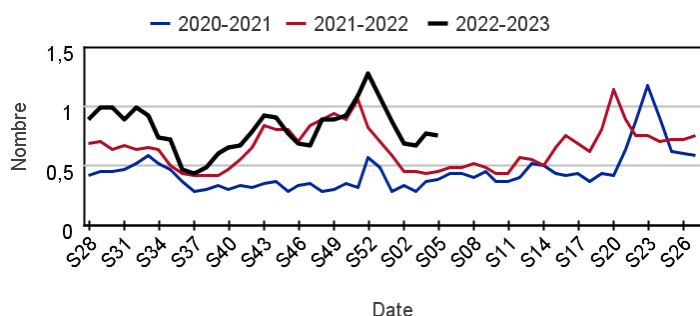


Fréquentation des urgences liée à une conjonctivite

Passages pour conjonctivite par rapport aux 2 années précédentes

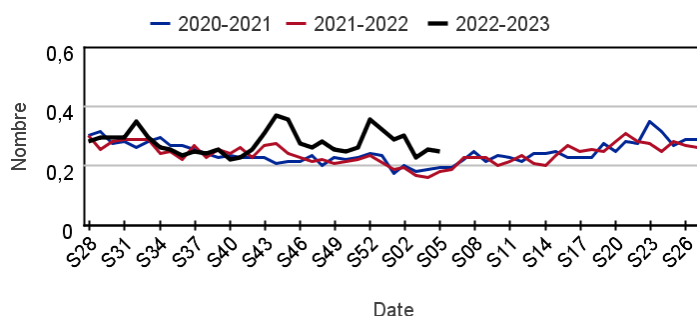
Chez les enfants de moins de 15 ans

Évolution hebdomadaire des proportions de passages pour conjonctivite parmi les passages codés, moins de 15 ans



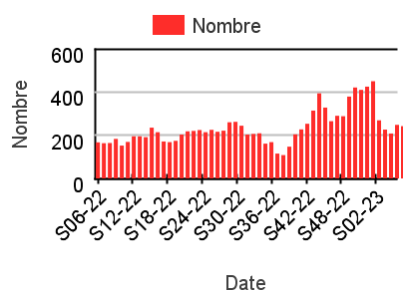
Chez les adultes de 15 ans ou plus

Évolution hebdomadaire des proportions de passages pour conjonctivite parmi les passages codés, 15 ans ou plus

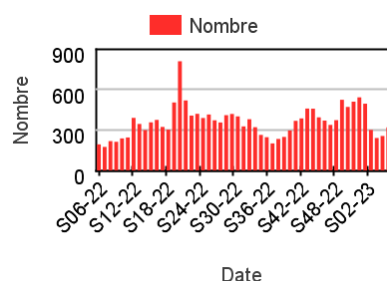


Nombre hebdomadaire de passages pour conjonctivite

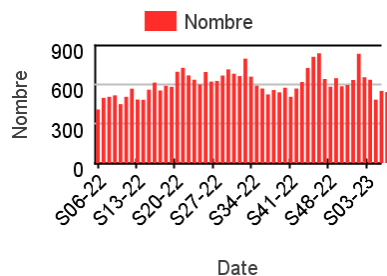
Chez les enfants de moins de 2 ans



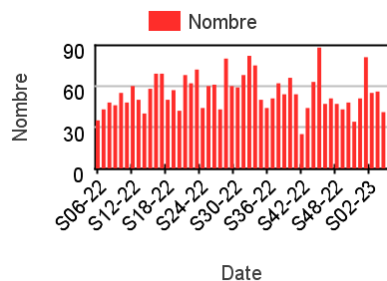
Chez les enfants de 2-14 ans



Chez les adultes de 15-74 ans



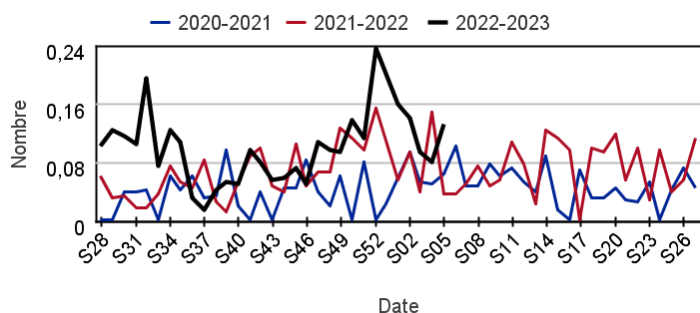
Chez les adultes de 75 ans ou plus



Hospitalisations pour conjonctivite par rapport aux 2 années précédentes

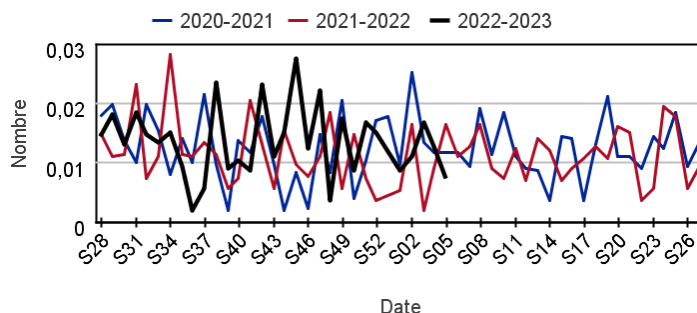
Chez les enfants de moins de 15 ans

Évolution hebdomadaire des proportions d'hospitalisations pour conjonctivite parmi les hospitalisations toutes causes codées, moins de 15 ans



Chez les adultes de 15 ans ou plus

Évolution hebdomadaire des proportions d'hospitalisations pour conjonctivite parmi les hospitalisations toutes causes codées, 15 ans ou plus

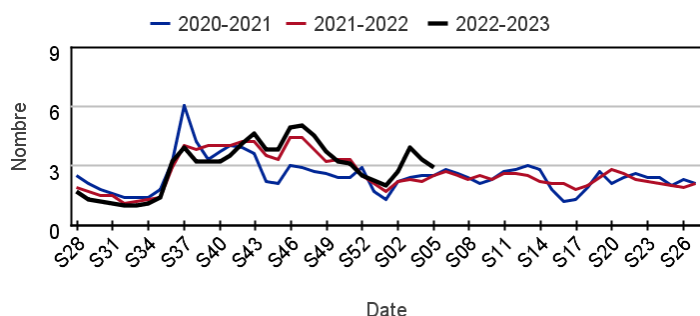


Fréquentation des urgences liée à une crise d'asthme

Passages pour crise d'asthme par rapport aux 2 années précédentes

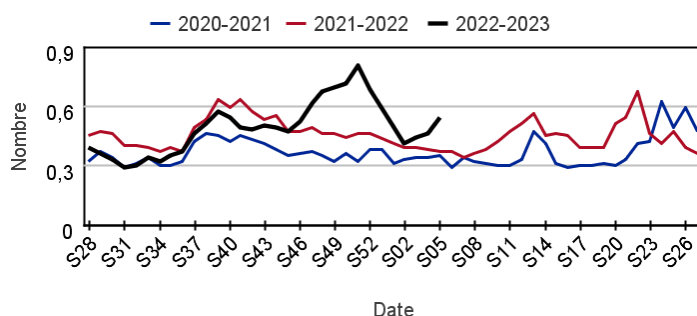
Chez les enfants de moins de 15 ans

Évolution hebdomadaire des proportions de passages pour crise d'asthme parmi les passages codés, moins de 15 ans



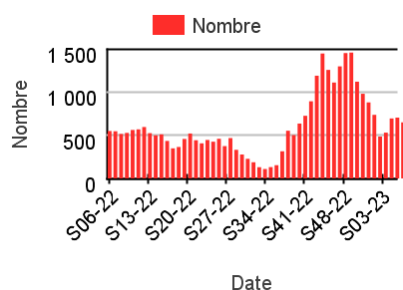
Chez les adultes de 15 ans ou plus

Évolution hebdomadaire des proportions de passages pour crise d'asthme parmi les passages codés, 15 ans ou plus

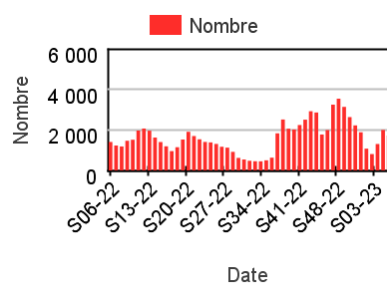


Nombre hebdomadaire de passages pour crise d'asthme

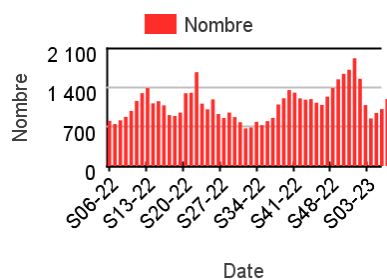
Chez les enfants de moins de 2 ans



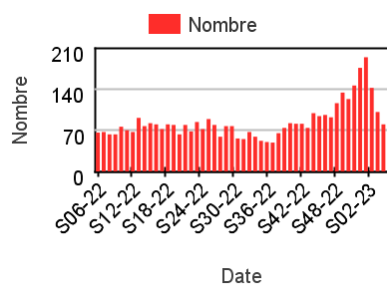
Chez les enfants de 2-14 ans



Chez les adultes de 15-74 ans



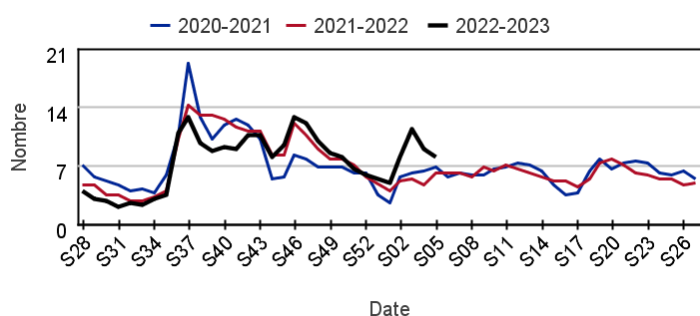
Chez les adultes 75 ans ou plus



Hospitalisations pour crise d'asthme par rapport aux 2 années précédentes

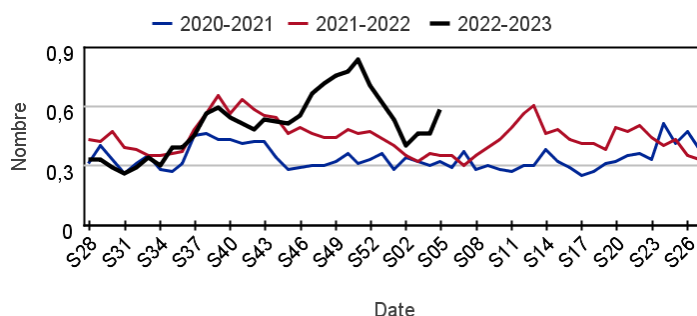
Chez les enfants de moins de 15 ans

Évolution hebdomadaire des proportions d'hospitalisations pour crise d'asthme parmi les hospitalisations toutes causes codées, moins de 15 ans



Chez les adultes de 15 ans ou plus

Évolution hebdomadaire des proportions d'hospitalisations pour crise d'asthme parmi les hospitalisations toutes causes codées, 15 ans ou plus

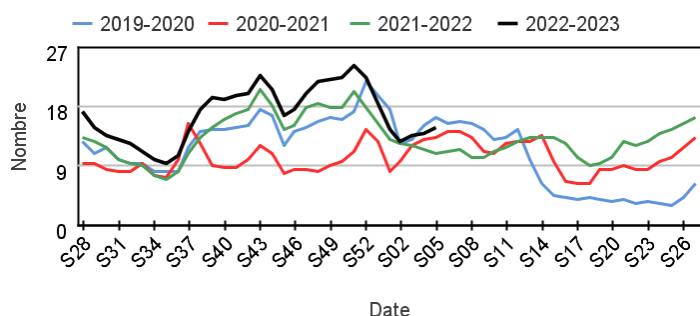


Fréquentation des urgences liée à une **pathologie de la sphère ORL**

Passages pour pathologie de la sphère ORL par rapport aux 3 années précédentes

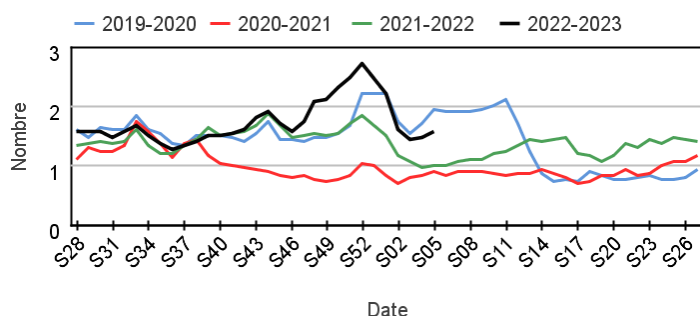
Chez les enfants de moins de 15 ans

Évolution hebdomadaire des proportions de passages pour infection ORL parmi les passages codés, moins de 15 ans



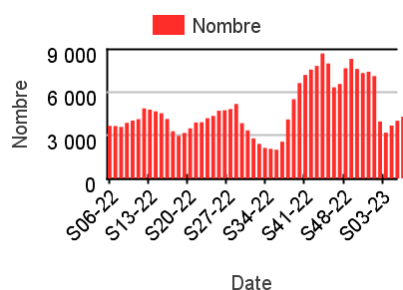
Chez les adultes de 15 ans ou plus

Évolution hebdomadaire des proportions de passages pour infection ORL parmi les passages codés, 15 ans ou plus

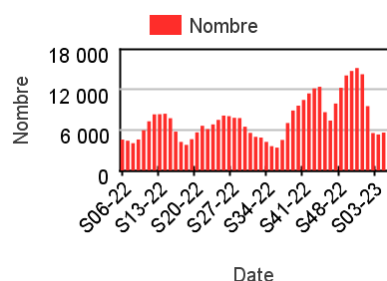


Nombre hebdomadaire de passages pour pathologie de la sphère ORL

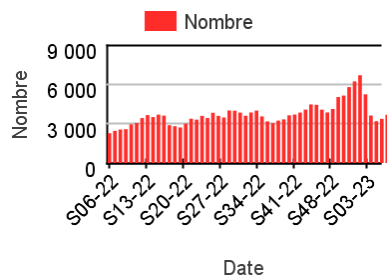
Chez les enfants de moins de 2 ans



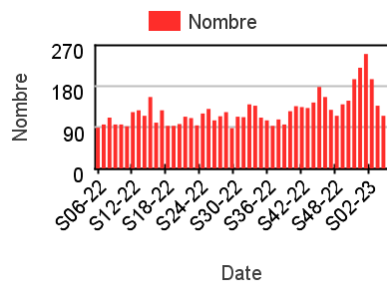
Chez les enfants de 2-14 ans



Chez les adultes de 15-74 ans



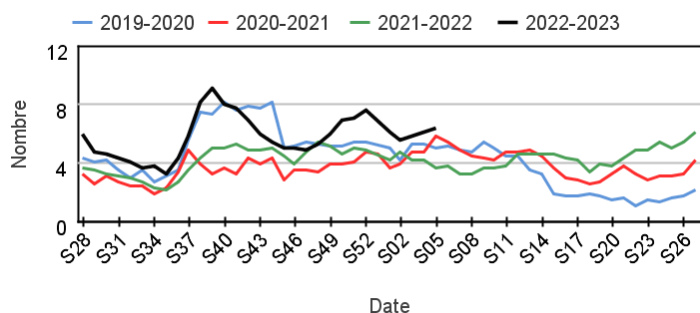
Chez les adultes de 75 ans ou plus



Hospitalisations pour pathologie de la sphère ORL par rapport aux 3 années précédentes

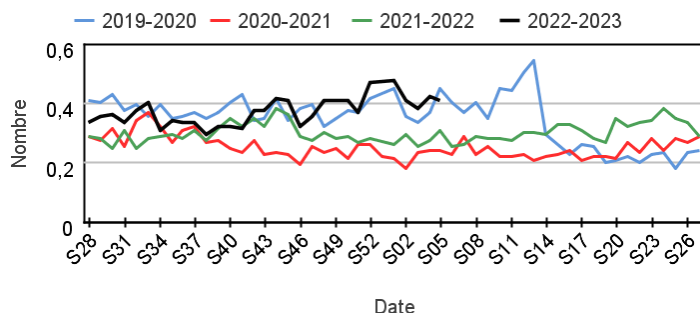
Chez les enfants de moins de 15 ans

Évolution hebdomadaire des proportions d'hospitalisations pour infection ORL parmi les hospitalisations toutes causes codées, moins de 15 ans



Chez les adultes de 15 ans ou plus

Évolution hebdomadaire des proportions d'hospitalisations pour infection ORL parmi les hospitalisations toutes causes codées, 15 ans ou plus

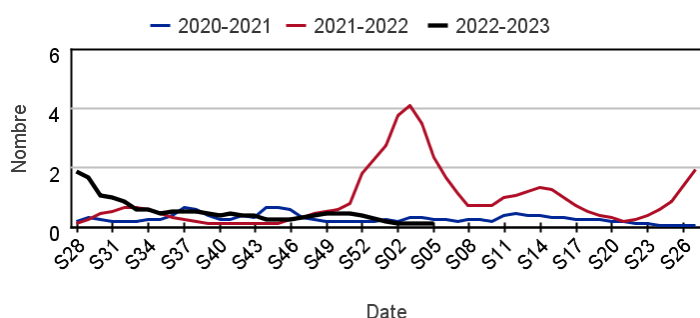


Fréquentation des urgences liée à une suspicion de COVID-19

Passages pour suspicion de COVID-19 par rapport aux 2 années précédentes

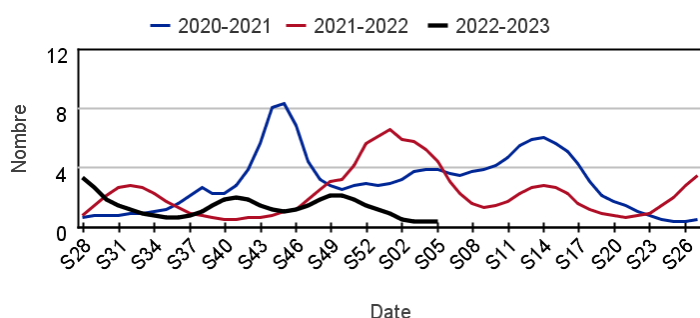
Chez les enfants de moins de 15 ans

Évolution hebdomadaire des proportions de passages pour suspicion de COVID-19 parmi les passages codés, moins de 15 ans



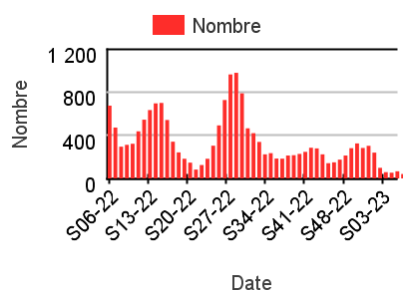
Chez les adultes de 15 ans ou plus

Évolution hebdomadaire des proportions de passages pour suspicion de COVID-19 parmi les passages codés, 15 ans ou plus

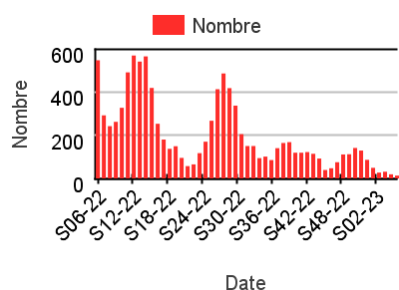


Nombre hebdomadaire de passages pour suspicion de COVID-19

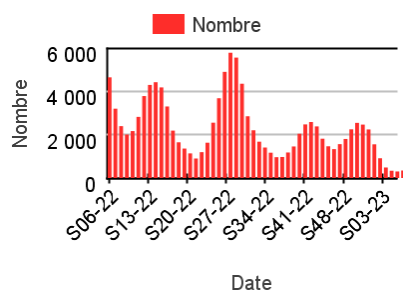
Chez les enfants de moins de 2 ans



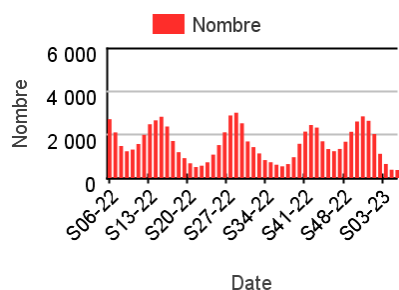
Chez les enfants de 2-14 ans



Chez les adultes de 15-74 ans



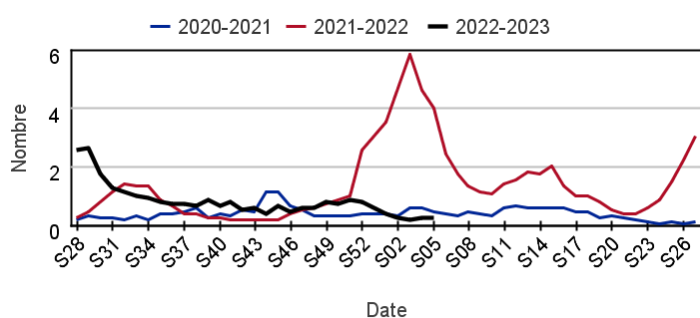
Chez les adultes 75 ans ou plus



Hospitalisations pour suspicion de COVID-19 par rapport aux 2 années précédentes

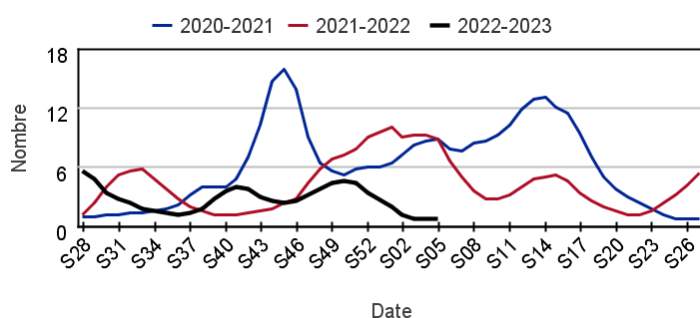
Chez les enfants de moins de 15 ans

Évolution hebdomadaire des proportions d'hospitalisations pour suspicion de COVID-19 parmi les hospitalisations toutes causes codées, moins de 15 ans



Chez les adultes de 15 ans ou plus

Évolution hebdomadaire des proportions d'hospitalisations pour suspicion de COVID-19 parmi les hospitalisations toutes causes codées, 15 ans ou plus



Proportion de passages aux urgences pour suspicion de COVID-19

Tableau 3 : Part d'activité des passages aux urgences pour suspicion de COVID-19 dans l'activité toutes causes codées, par classes d'âges, France entière

	Nombre - Tous âges	% d'activité - Moins de 2 ans	% d'activité - 2-14 ans	% d'activité - 15-74 ans	% d'activité - 75 ans ou plus
S45-22	2 772,00	,58	,08	,66	2,54
S46-22	3 159,00	,62	,12	,77	2,73
S47-22	3 807,00	,68	,16	,92	3,47
S48-22	4 780,00	,86	,16	1,13	4,26
S49-22	5 632,00	1,10	,20	1,28	4,90
S50-22	5 733,00	,99	,18	1,21	5,12
S51-22	5 296,00	1,04	,14	1,11	4,63
S52-22	3 909,00	,90	,10	,79	3,64
S01-23	2 159,00	,54	,06	,46	2,19
S02-23	1 223,00	,37	,06	,26	1,41
S03-23	791,00	,31	,04	,18	,84
S04-23	751,00	,37	,02	,16	,78
S05-23	746,00	,22	,05	,18	,69

Evolution quotidienne régionale des passages aux urgences pour suspicion de COVID-19

Tableau 4 : Evolution quotidienne des passages aux urgences pour suspicion de COVID-19 sur la semaine passée par région, tous âges

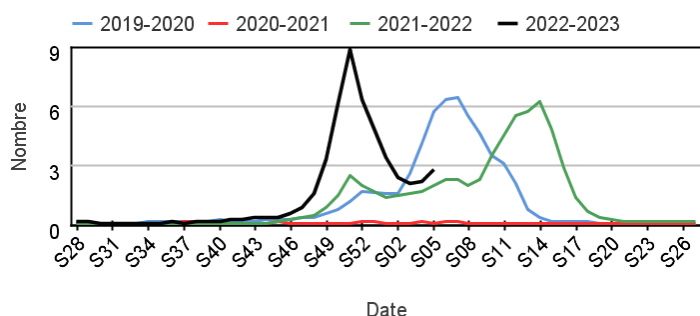
	30/01/2023	31/01/2023	01/02/2023	02/02/2023	03/02/2023	04/02/2023	05/02/2023
Auvergne-Rhône-Alpes	13	13	11	13	16	5	12
Bourgogne-Franche-Comté	9	6	3	7	4	3	4
Bretagne	6	6	0	3	3	4	5
Centre-Val de Loire	2	5	5	2	6	1	1
Corse	0	0	2	1	0	2	1
Grand-Est	6	11	5	6	9	12	11
Guadeloupe	1	0	0	0	0	1	0
Guyane	0	0	1	0	0	0	0
Hauts-de-France	9	10	10	5	13	5	9
Ile-de-France	9	22	25	9	16	25	24
La Réunion	3	2	1	2	3	3	2
Martinique	0	0	0	0	0	0	0
Normandie	5	3	5	4	10	3	5
Nouvelle-Aquitaine	15	9	9	14	12	12	5
Occitanie	9	7	2	9	10	11	7
Pays de la Loire	5	2	4	3	2	2	2
Provence-Alpes-Côte d'Azur	18	13	19	17	19	17	13

Fréquentation des urgences liée à une **grippe, syndrome grippal**

Passages pour grippe, syndrome grippal par rapport aux 3 années précédentes

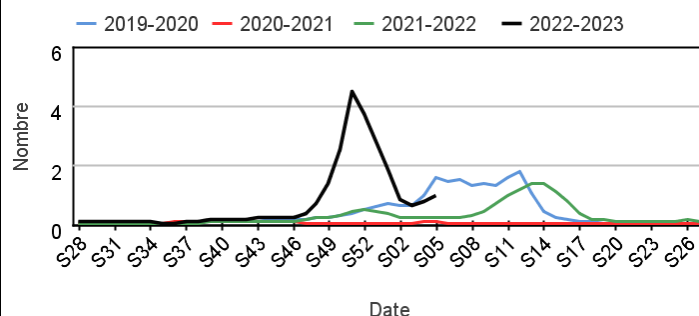
Chez les enfants de moins de 15 ans

Évolution hebdomadaire des proportions de passages pour grippe/syndrome grippal parmi les passages codés, moins de 15 ans



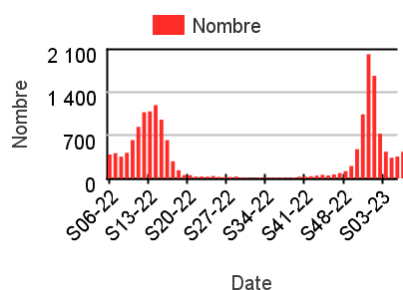
Chez les adultes de 15 ans ou plus

Évolution hebdomadaire des proportions de passages pour grippe/syndrome grippal parmi les passages codés, 15 ans ou plus

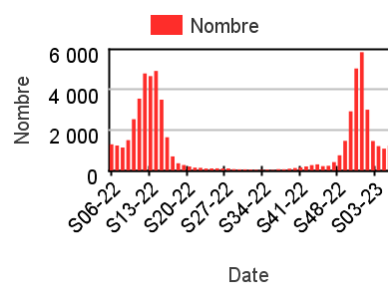


Nombre hebdomadaire de passages pour grippe, syndrome grippal

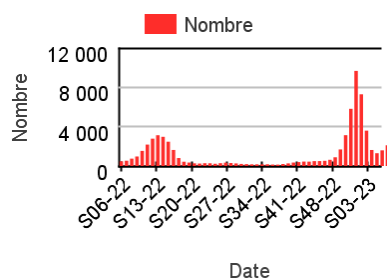
Chez les enfants de moins de 2 ans



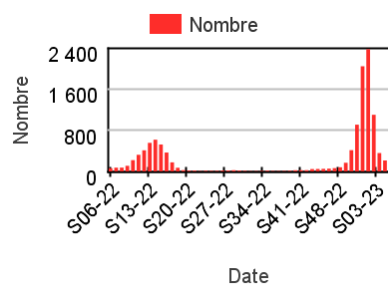
Chez les enfants de 2-14 ans



Chez les adultes de 15-74 ans



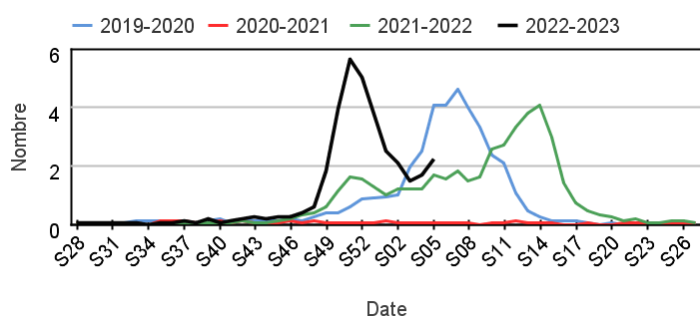
Chez les adultes de 75 ans ou plus



Hospitalisations pour grippe, syndrome grippal par rapport aux 3 années précédentes

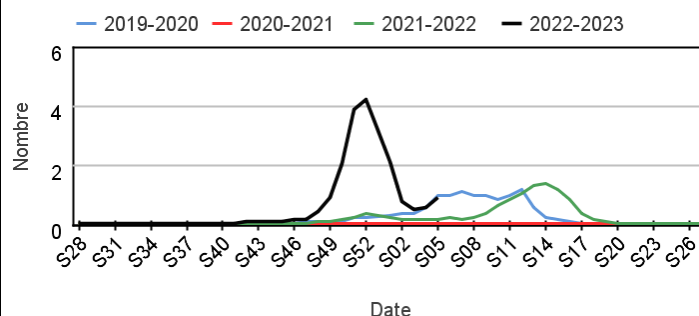
Chez les enfants de moins de 15 ans

Évolution hebdomadaire des proportions d'hospitalisations pour grippe/syndrome grippal parmi les hospitalisations toutes causes codées, moins de 15 ans



Chez les adultes de 15 ans ou plus

Évolution hebdomadaire des proportions d'hospitalisations pour grippe/syndrome grippal parmi les hospitalisations toutes causes codées, 15 ans ou plus

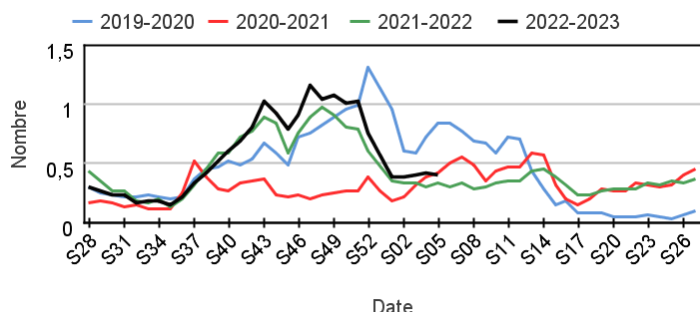


Fréquentation des urgences liée à une **bronchite aiguë**

Passages pour bronchite aiguë par rapport aux 3 années précédentes

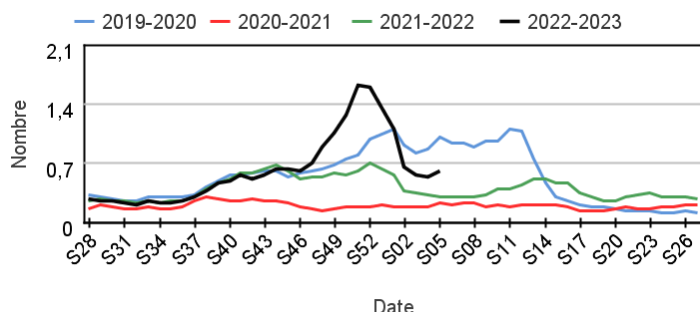
Chez les enfants de moins de 15 ans

Évolution hebdomadaire des proportions de passages pour bronchite aiguë parmi les passages codés, moins de 15 ans



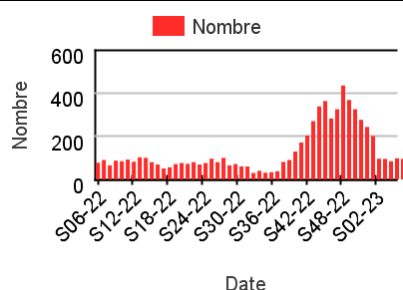
Chez les adultes de 15 ans ou plus

Évolution hebdomadaire des proportions de passages pour bronchite aiguë parmi les passages codés, 15 ans ou plus

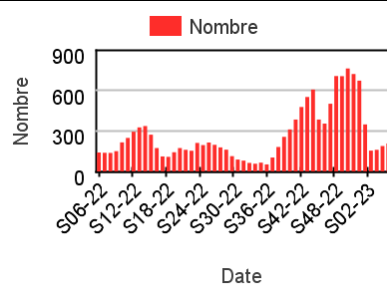


Nombre hebdomadaire de passages pour bronchite aiguë

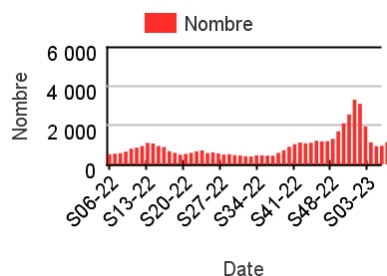
Chez les enfants de moins de 2 ans



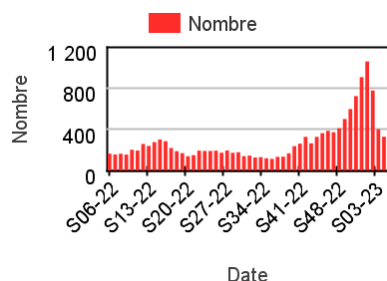
Chez les enfants de 2-14 ans



Chez les adultes de 15-74 ans



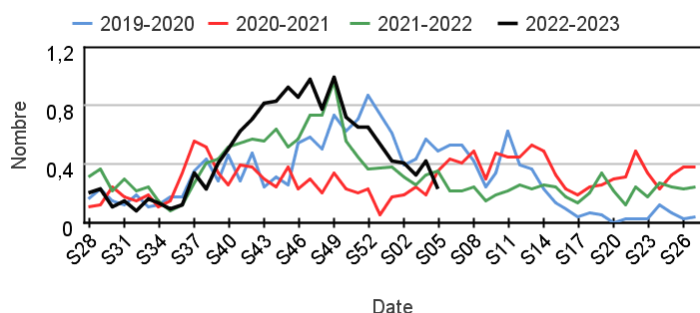
Chez les adultes de 75 ans ou plus



Hospitalisations pour bronchite aiguë par rapport aux 3 années précédentes

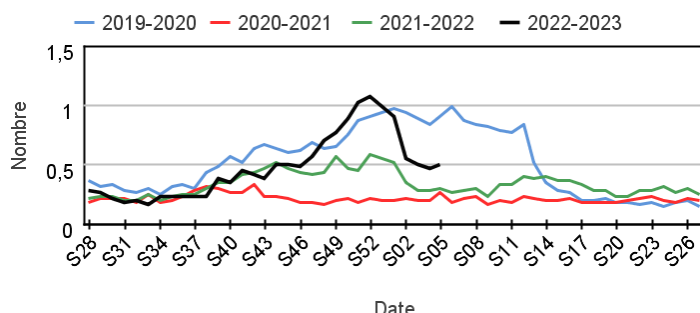
Chez les enfants de moins de 15 ans

Évolution hebdomadaire des proportions d'hospitalisations pour bronchite aiguë parmi les hospitalisations toutes causes codées, moins de 15 ans



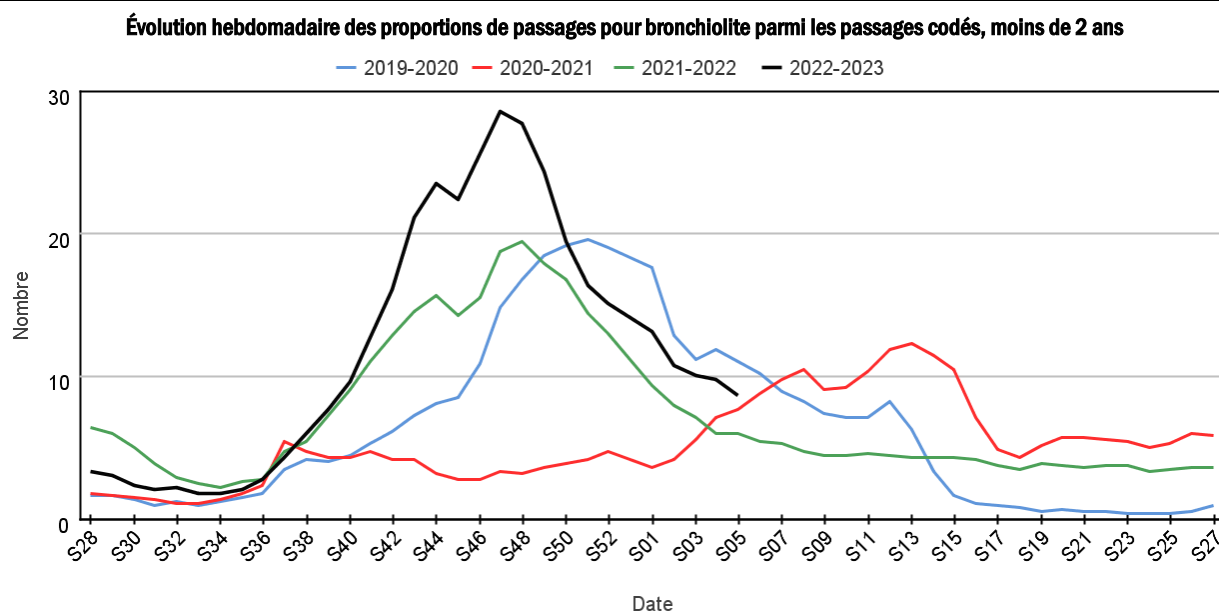
Chez les adultes de 15 ans ou plus

Évolution hebdomadaire des proportions d'hospitalisations pour bronchite aiguë parmi les hospitalisations toutes causes codées, 15 ans ou plus

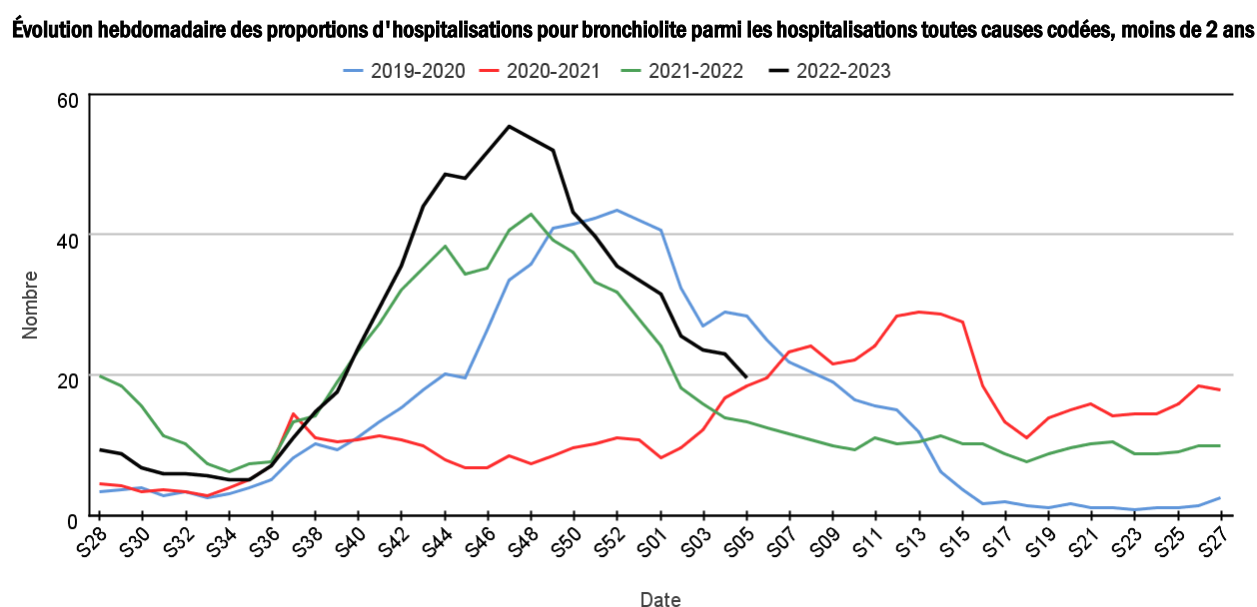


Fréquentation des urgences liée à une **bronchiolite**

Passages pour bronchiolite chez les enfants de moins de 2 ans par rapport aux 3 années précédentes



Hospitalisations pour bronchiolite chez les enfants de moins de 2 ans par rapport aux 3 années précédentes

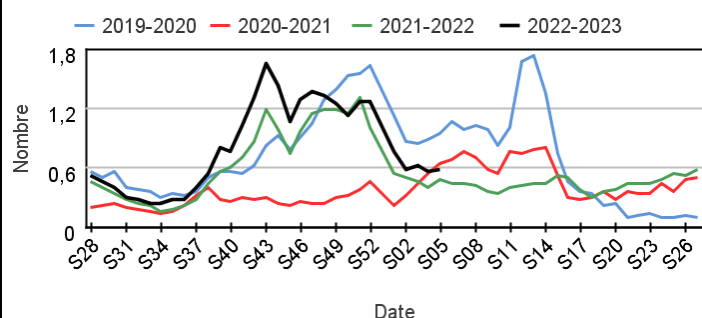


Fréquentation des urgences liée à une pneumopathie

Passages pour pneumopathie par rapport aux 3 années précédentes

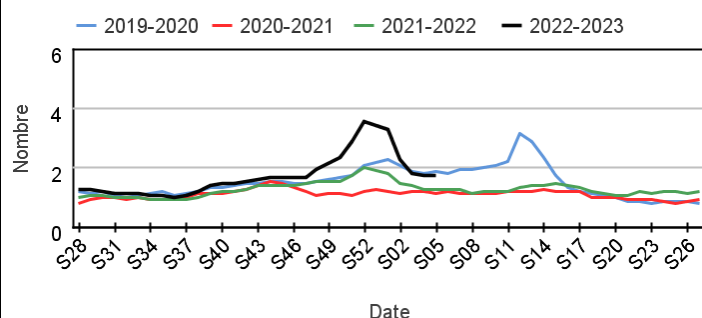
Chez les enfants de moins de 15 ans

Évolution hebdomadaire des proportions de passages pour pneumopathie parmi les passages codés, moins de 15 ans



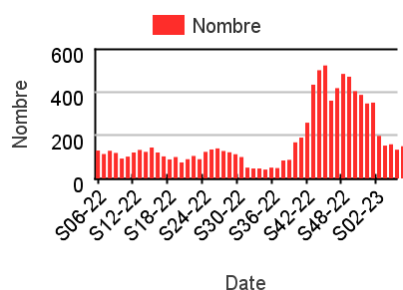
Chez les adultes de 15 ans ou plus

Évolution hebdomadaire des proportions de passages pour pneumopathie parmi les passages codés, 15 ans ou plus

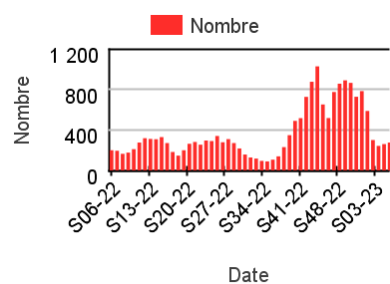


Nombre hebdomadaire de passages pour pneumopathie

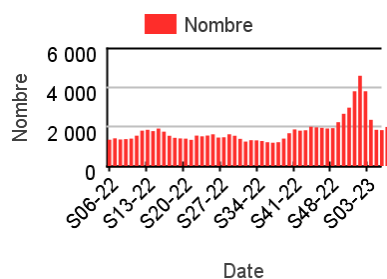
Chez les enfants de moins de 2 ans



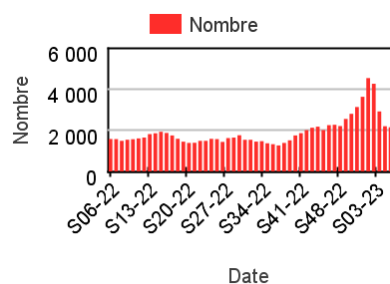
Chez les enfants de 2-14 ans



Chez les adultes de 15-74 ans



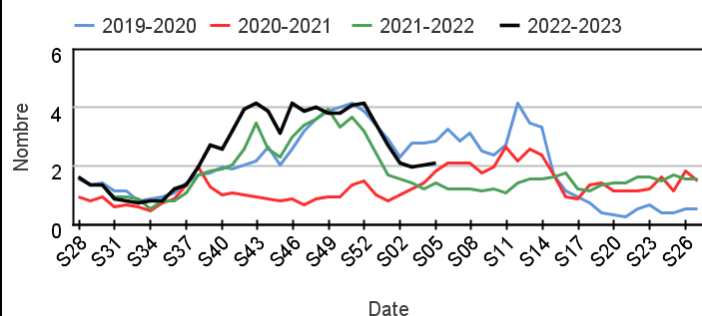
Chez les adultes de 75 ans ou plus



Hospitalisations pour pneumopathie par rapport aux 3 années précédentes

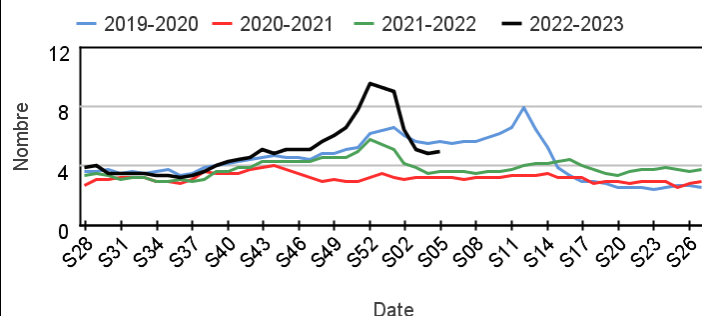
Chez les enfants de moins de 15 ans

Évolution hebdomadaire des proportions d'hospitalisations pour pneumopathie parmi les hospitalisations toutes causes codées, moins de 15 ans



Chez les adultes de 15 ans ou plus

Évolution hebdomadaire des proportions d'hospitalisations pour pneumopathie parmi les hospitalisations toutes causes codées, 15 ans ou plus

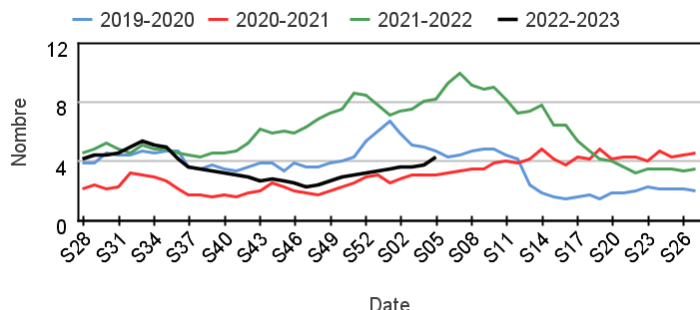


Fréquentation des urgences liée à une gastro-entérite

Passages pour gastro-entérite par rapport aux 3 années précédentes

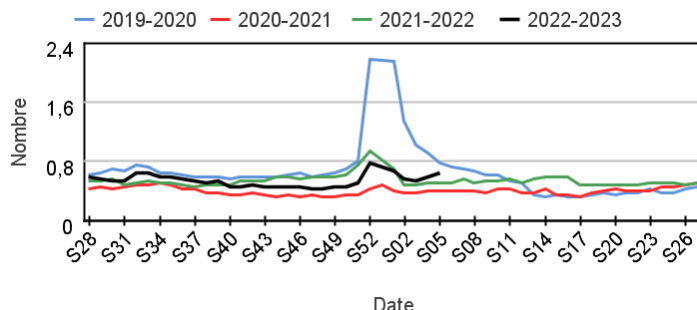
Chez les enfants de moins de 15 ans

Évolution hebdomadaire des proportions de passages pour gastro-entérite parmi les passages codés, moins de 15 ans



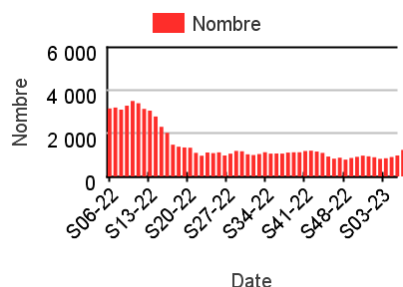
Chez les adultes de 15 ans ou plus

Évolution hebdomadaire des proportions de passages pour gastro-entérite parmi les passages codés, 15 ans ou plus

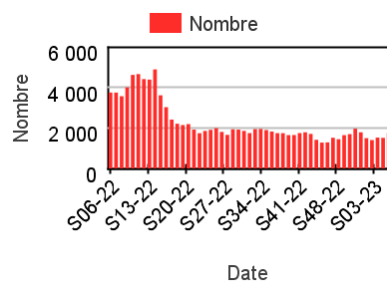


Nombre hebdomadaire de passages pour gastro-entérite

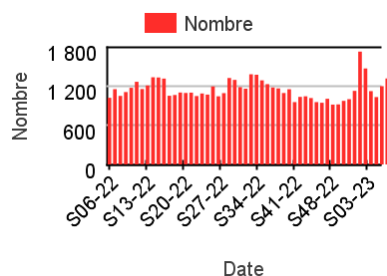
Chez les enfants de moins de 2 ans



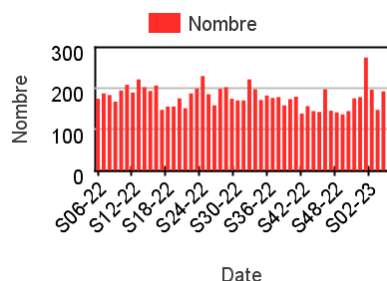
Chez les enfants de 2-14 ans



Chez les adultes de 15-74 ans



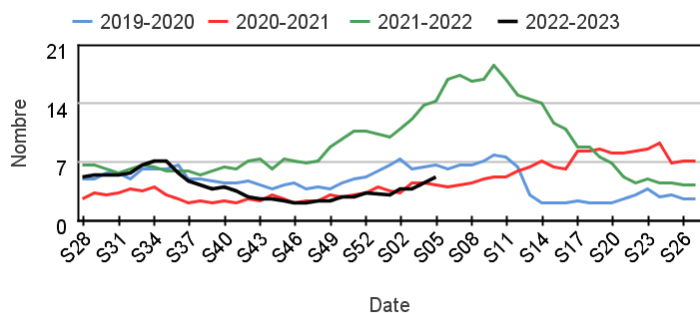
Chez les adultes de 75 ans ou plus



Hospitalisations pour gastro-entérite par rapport aux 3 années précédentes

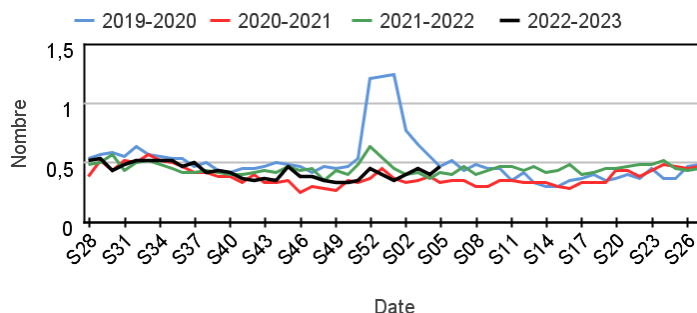
Chez les enfants de moins de 15 ans

Évolution hebdomadaire des proportions d'hospitalisations pour gastro-entérite parmi les hospitalisations toutes causes codées, moins de 15 ans



Chez les adultes de 15 ans ou plus

Évolution hebdomadaire des proportions d'hospitalisations pour gastro-entérite parmi les hospitalisations toutes causes codées, 15 ans ou plus

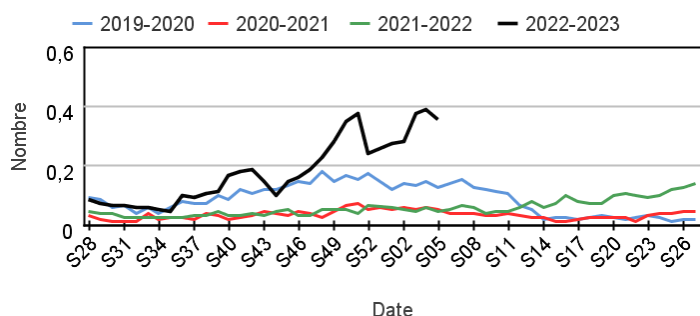


Fréquentation des urgences liée à une scarlatine

Passages pour scarlatine par rapport aux 3 années précédentes

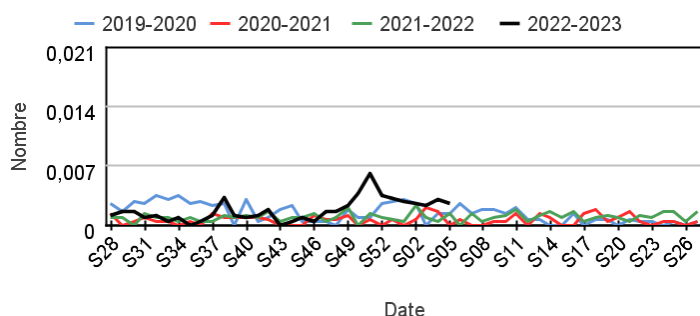
Chez les enfants de moins de 15 ans

Évolution hebdomadaire des proportions de passages pour scarlatine parmi les passages codés, moins de 15 ans



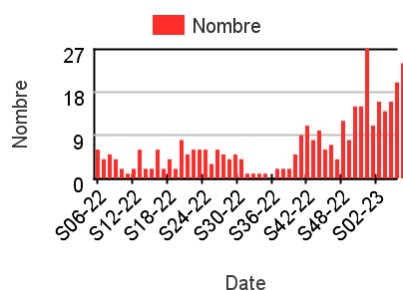
Chez les adultes de 15 ans ou plus

Évolution hebdomadaire des proportions de passages pour scarlatine parmi les passages codés, 15 ans ou plus

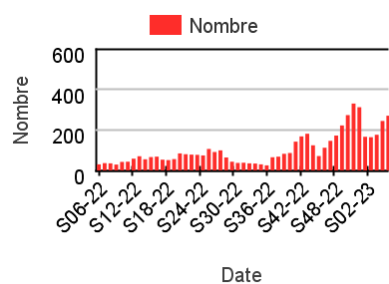


Nombre hebdomadaire de passages pour scarlatine

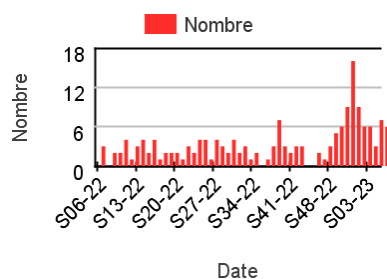
Chez les enfants de moins de 2 ans



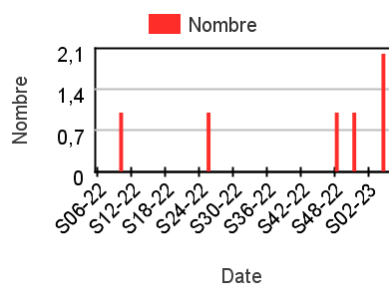
Chez les enfants de 2-14 ans



Chez les adultes de 15-74 ans



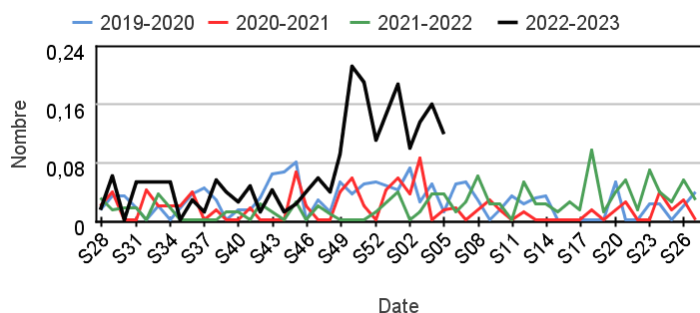
Chez les adultes de 75 ans ou plus



Hospitalisations pour scarlatine par rapport aux 3 années précédentes

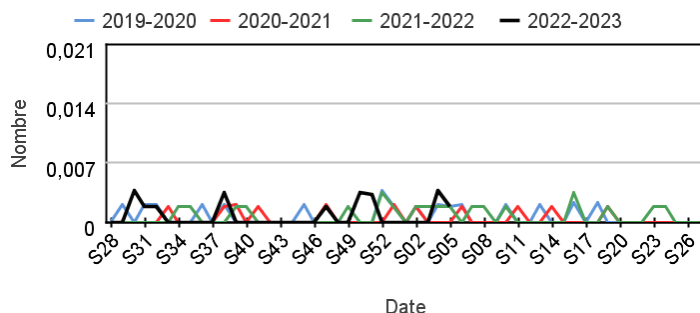
Chez les enfants de moins de 15 ans

Évolution hebdomadaire des proportions d'hospitalisations pour scarlatine parmi les hospitalisations toutes causes codées, moins de 15 ans



Chez les adultes de 15 ans ou plus

Évolution hebdomadaire des proportions d'hospitalisations pour scarlatine parmi les hospitalisations toutes causes codées, 15 ans ou plus



Directrice de la publication
Pr Laetitia HUIART

Santé Publique France

Comité De Rédaction

Dr Céline CASERIO-
SCHÖNEMANN

Anne FOUILLET

Cécile FORGEOT

Isabelle PONTAIS

Jérôme NAUD

Gaëlle PEDRONO

Delphine JEZEWSKI-SERRA

Dr Bernadette VERRAT

Yann LE STRAT, responsable de
la direction DATA

Diffusion

Santé publique France

12 rue du Val d'Osne

94415 Saint-Maurice Cedex

Tél. : 01 41 79 67 00

Contact :

<https://www.santepubliquefrance.fr/nous-contacter>

Retrouvez nous sur :

www.santepubliquefrance.fr

| En savoir plus |

Consulter le site [Santé publique France](http://www.santepubliquefrance.fr)

Pour les indicateurs régionaux :

- [Consulter les PE des Cires](#)

| Remerciements |

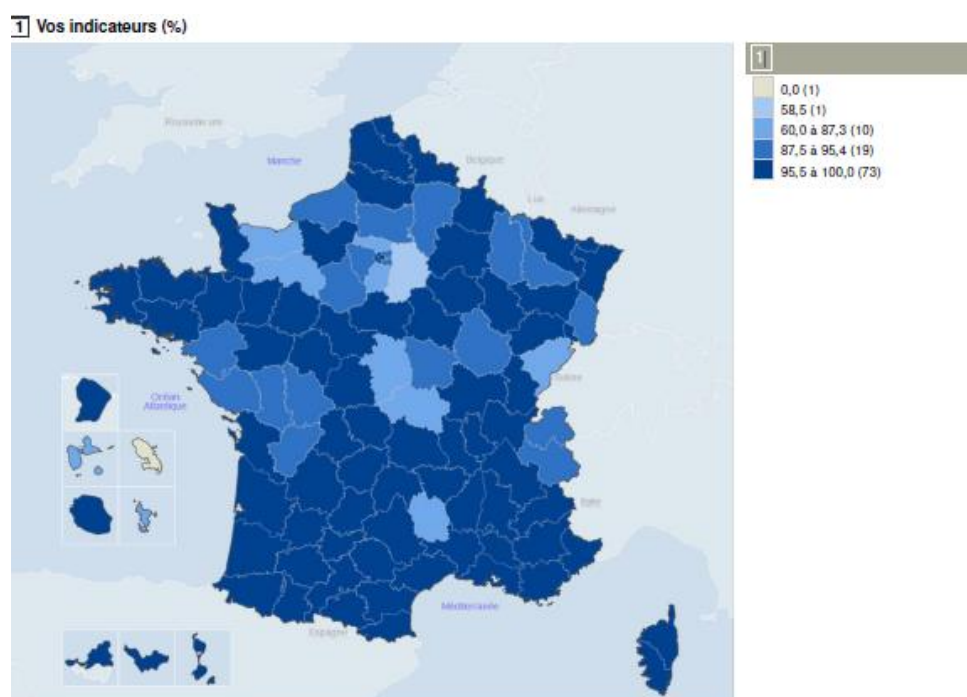
Nous remercions l'ensemble de nos partenaires contribuant à la surveillance syndromique par le réseau OSCOUR® :

- les établissements adhérant au réseau OSCOUR®
- la Société Française de Médecine d'Urgence (SFMU)
- les concentrateurs régionaux de Résumés de passage aux urgences (RPU), notamment les Observatoires régionaux des urgences
- la Fédération des Observatoires régionaux des urgences (FEDORU)

| Représentativité du réseau OSCOUR® |

690 services d'urgences

Couverture nationale : environ 94,5% des passages aux urgences de France



**Représentativité* du réseau OSCOUR
par rapport à la SAE (statistique annuelle des établissements)
(* en % de passages aux urgences)**

Sources : Données OSCOUR®, Géodes