

### Synthèse :

En semaine 05 (du 30 janvier au 5 février 2023), l'activité totale des associations SOS Médecins restent en légère hausse chez les enfants de 2 à 14 ans (+5% soit +1 303 actes) et les 15-74 ans (+6% soit +2 939 actes) et stables dans les autres classes d'âges.

Les actes médicaux pour **grippe/syndrome grippal** sont à nouveau en hausse pour la 2<sup>ème</sup> semaine consécutive, chez les moins de 15 ans (+17% soit +449 actes) et chez les 15 ans et plus (+24% soit +1 207 actes).

Cette augmentation s'accompagne de la poursuite de la hausse modérée des autres pathologies saisonnières respiratoires, dans des niveaux observés les années précédentes : **pneumopathie** tous âges (+13%), **pathologies ORL** (+7% chez les enfants et +10% les 15-74 ans), **bronchite** chez les 15-74 ans (+14%).

Dans des effectifs plus modérés, les actes pour **fièvre isolée** (tous âges) et **crise d'asthme** (chez les adultes, toujours à un niveau supérieur aux années précédentes) étaient également en hausse, ainsi que pour **COVID-19** chez les 15-74 ans (+15% soit +65 actes).

Parmi les autres indicateurs on note :

- chez les enfants de 2-14 ans : la **conjonctivite** (+12% soit +76 actes) et la **scarlatine** (+14% soit +35 actes) sont toujours en hausse ;

- chez les 75 ans et plus, on note quelques hausses modérées avec des effectifs faibles (lombalgie et infection urinaire), notamment pour **altération de l'état général** (+20% soit +40 actes),

Enfin, dans des effectifs faibles, on note également une hausse des actes pour **anxiété** chez les moins de 15 ans et 65 ans et plus et **état dépressif** chez les 45-64 ans (cf : point mensuel Santé mentale).

Figure 1 : Nombre quotidien d'actes SOS Médecins, tous âges

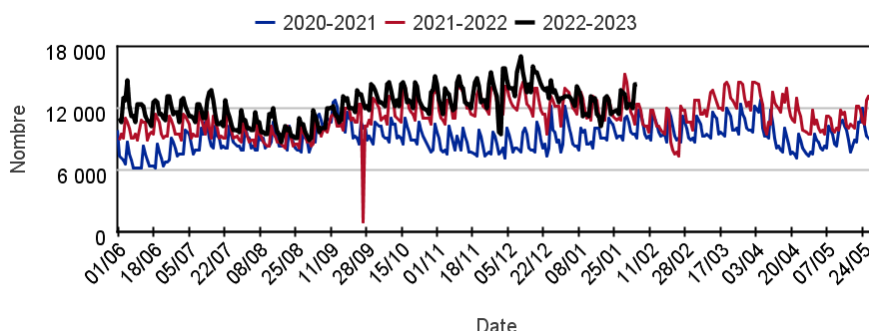


Figure 2 : Nombre quotidien d'actes SOS Médecins avec suspicion de COVID-19, tous âges

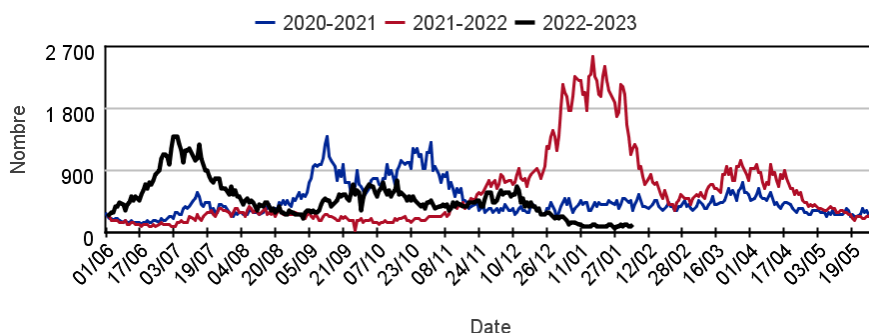


Tableau 1 : Nombre hebdomadaire d'actes SOS Médecins toutes causes codées, par classe d'âges

|        | Moins de 2 ans | 2 - 14 ans | 15 - 74 ans | 75 ans ou plus |
|--------|----------------|------------|-------------|----------------|
| S01-23 | 4 867          | 16 768     | 59 861      | 6 646          |
| S02-23 | 5 296          | 19 821     | 49 630      | 5 752          |
| S03-23 | 6 024          | 22 470     | 45 832      | 5 058          |
| S04-23 | 5 831          | 24 734     | 47 348      | 4 859          |
| S05-23 | 5 951          | 25 967     | 50 160      | 4 935          |

Tableau 2 : Nombre hebdomadaire d'actes SOS Médecins pour suspicion de COVID-19, par classe d'âges

|        | Moins de 2 ans | 2 - 14 ans | 15 - 74 ans | 75 ans ou plus |
|--------|----------------|------------|-------------|----------------|
| S01-23 | 16             | 69         | 909         | 123            |
| S02-23 | 11             | 95         | 497         | 41             |
| S03-23 | 17             | 104        | 390         | 51             |
| S04-23 | 9              | 97         | 420         | 37             |
| S05-23 | 6              | 70         | 485         | 38             |

Le réseau des associations SOS Médecins s'inscrit au sein du système de surveillance syndromique français SurSaUD® (Surveillance Sanitaire des Urgences et des Décès). Ce système a été initié en 2004 avec un objectif de détection d'événements inattendus. Depuis, il a montré ses capacités à répondre à d'autres objectifs de surveillance, tels que : estimer l'impact d'un événement environnemental ou sociétal, surveiller des pathologies en dehors de tout événement, ou détecter précocement un événement sanitaire prédéfini, telle qu'une épidémie saisonnière.

## Indicateurs surveillés

Les indicateurs suivis sont construits à partir des diagnostics codés par les médecins des associations SOS Médecins.

- **Activité totale dans le réseau SOS Médecins France** : nombre d'actes SOS Médecins toutes causes confondues
- **Indicateurs syndromiques basés sur les diagnostics** : pour chaque indicateur : nombre d'actes SOS Médecins, part d'activité de l'indicateur dans l'activité toutes causes codées.

| Indicateurs présentés dans le bulletin |      |   |      |
|--|------|---|------|
| Malaise                                | p 08 | Pathologie des voies respiratoires hautes | p 17 |
| Déshydratation                         | p 09 | Suspicion d'infection au COVID-19         | p 18 |
| Vomissements                           | p 10 | Grippe / syndrome grippal                 | p 20 |
| Fièvre isolée                          | p 11 | Bronchite aiguë                           | p 21 |
| Traumatisme                            | p 12 | Bronchiolite                              | p 22 |
| Angoisse                               | p 13 | Pneumopathie                              | p 23 |
| Etat dépressif                         | p 14 | Gastro-entérite                           | p 24 |
| Conjonctivite                          | p 15 | Scarlatine                                | p.25 |
| Crise d'asthme                         | p 16 |   |      |

## Méthodologie

- Tous les graphiques et tableaux sont construits à partir d'un même nombre d'associations (associations constantes, qui ont transmis sur l'ensemble de la période d'étude).
- Les indicateurs sont décrits sur un pas de temps quotidien ou hebdomadaire en termes d'effectifs ou de pourcentage par rapport à la fréquentation totale, tous âges confondus et par classe d'âge.
- Les proportions de passages (ou parts d'activité) par classes d'âges pour un indicateur sont calculées sur la base de l'activité totale codée de la classe d'âge (passages pour lesquels au moins un code diagnostic est renseigné).
- Dans les tableaux 3 et 4 (page 4), l'évolution des indicateurs est calculée différemment selon la colonne :
  - Par rapport à la semaine précédente : les effectifs hebdomadaires sont comparés par rapport aux effectifs de la semaine précédente.
  - Par rapport aux années précédentes : les proportions dans l'activité codée sont comparées aux proportions à la même période au cours des 2 (ou 3 pour les pathologies infectieuses saisonnières) années précédentes.

### Note relative à l'interprétation des données

L'interprétation de l'ensemble des éléments chiffrés et graphes présentés dans ce document doit tenir compte de la baisse importante du nombre d'actes médicaux SOS Médecins tous âges et dans l'ensemble des classes d'âges notamment sur la période du 1<sup>er</sup> confinement (S12 à S19-2020).

Ainsi dans un contexte d'activité totale en baisse, pour un indicateur donné :

- une part d'activité en hausse sera le reflet : soit d'une augmentation ou d'une stabilisation de l'effectif, soit une diminution de l'effectif moins importante que la diminution de l'activité totale ;
- une part d'activité stable sera le reflet d'une évolution de l'effectif comparable à celle de l'activité totale ;
- une part d'activité en baisse sera le reflet d'une diminution de l'effectif plus importante que celle de l'activité totale.

## Pour en savoir plus

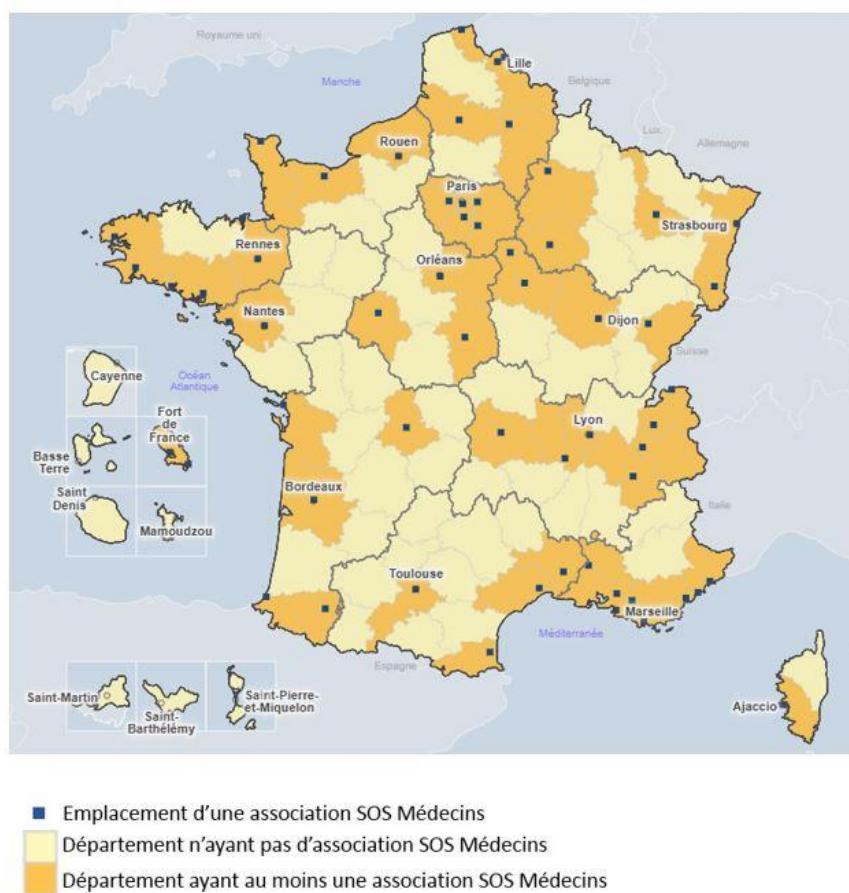
Consulter le site [Santé publique France](#)

Pour les indicateurs régionaux :

- [Consulter les PE des Cires](#)

## Associations participant au réseau de surveillance SOS Médecins / Santé publique France

En 2022, 58 associations\* SOS Médecins sur les 63 existantes participent au réseau de surveillance SOS Médecins / Santé publique France, intégré au système SurSaUD® (surveillance sanitaire des urgences et des décès).



\*En raison d'un problème technique les associations SOS Tours et SOS Avignon ont suspendu la transmission de leurs données depuis respectivement fin mars et fin mai 2022.

# Évolution des indicateurs par rapport à la semaine précédente et aux dernières années

**Tableau 3 | Evolution des indicateurs non spécifiques**

| Pathologies    | Classe d'âge    | Evolution*                          |                                      |
|----------------|-----------------|-------------------------------------|--------------------------------------|
|                |                 | par rapport à la semaine précédente | par rapport aux 2 années précédentes |
| Malaise        | Moins de 15 ans | ≈                                   | ≈                                    |
|                | Plus de 15 ans  | ≈                                   | <                                    |
| Déshydratation | Moins de 15 ans | ≈                                   | ≈                                    |
|                | Plus de 15 ans  | ≈                                   | ≈                                    |
| Vomissements   | Moins de 15 ans | >                                   | <                                    |
|                | Plus de 15 ans  | ≈                                   | ≈                                    |
| Fièvre isolée  | Moins de 15 ans | >                                   | <                                    |
|                | Plus de 15 ans  | >                                   | <                                    |
| Traumatisme    | Moins de 15 ans | ≈                                   | ≈                                    |
|                | Plus de 15 ans  | ≈                                   | ≈                                    |
| Angoisse       | Moins de 15 ans | >                                   | ≈                                    |
|                | Plus de 15 ans  | ≈                                   | <                                    |
| Etat dépressif | Moins de 15 ans | ≈                                   | ≈                                    |
|                | Plus de 15 ans  | ≈                                   | ≈                                    |
| Conjonctivite  | Moins de 15 ans | >                                   | >                                    |
|                | Plus de 15 ans  | <                                   | >                                    |
| Crise d'asthme | Moins de 15 ans | <                                   | ≈                                    |
|                | Plus de 15 ans  | >                                   | >                                    |

**Tableau 4 | Evolution des indicateurs saisonniers (pathologies saisonnières)**

| Pathologies                               | Classe d'âge    | Evolution*                          |                                      |
|---|-----------------|-------------------------------------|--------------------------------------|
|   |                 | par rapport à la semaine précédente | par rapport aux 3 années précédentes |
| Pathologie des voies respiratoires hautes | Moins de 15 ans | >                                   | ≈                                    |
|   | Plus de 15 ans  | >                                   | >                                    |
| Grippe/syndrome grippal                   | Moins de 15 ans | >                                   | ≈                                    |
|   | Plus de 15 ans  | >                                   | ≈                                    |
| Bronchite aiguë                           | Moins de 15 ans | ≈                                   | ≈                                    |
|   | Plus de 15 ans  | >                                   | ≈                                    |
| Bronchiolite                              | Moins de 2 ans  | ≈                                   | ≈                                    |
| Pneumopathie                              | Moins de 15 ans | >                                   | ≈                                    |
|   | Plus de 15 ans  | >                                   | ≈                                    |
| Gastro-entérite                           | Moins de 15 ans | ≈                                   | ≈                                    |
|   | Plus de 15 ans  | ≈                                   | ≈                                    |

**Tableau 5 | Evolution des actes médicaux pour suspicion de COVID-19**

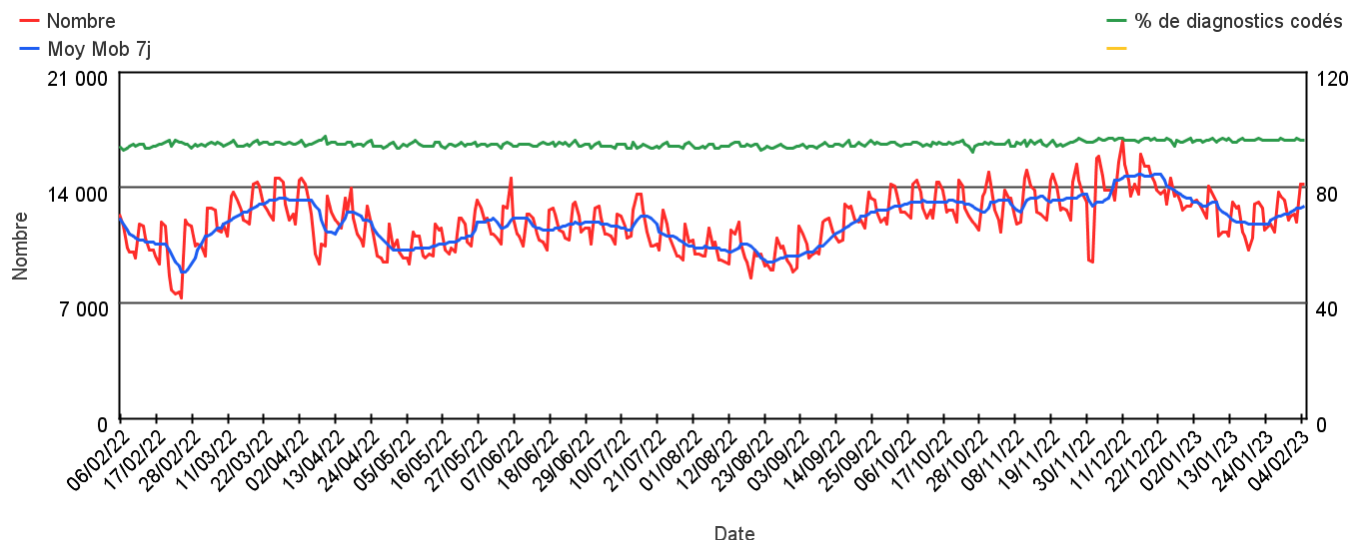
| Pathologies                       | Classe d'âge    | Evolution*                          |                                      |
|-----------------------------------|-----------------|-------------------------------------|--------------------------------------|
|                                   |                 | par rapport à la semaine précédente | par rapport aux 2 années précédentes |
| Suspicion d'infection au COVID-19 | Moins de 15 ans | <                                   | <                                    |
|                                   | Plus de 15 ans  | >                                   | <                                    |

(\*) ≈ : similaire > : en augmentation < : en baisse

# Activité totale SOS Médecins

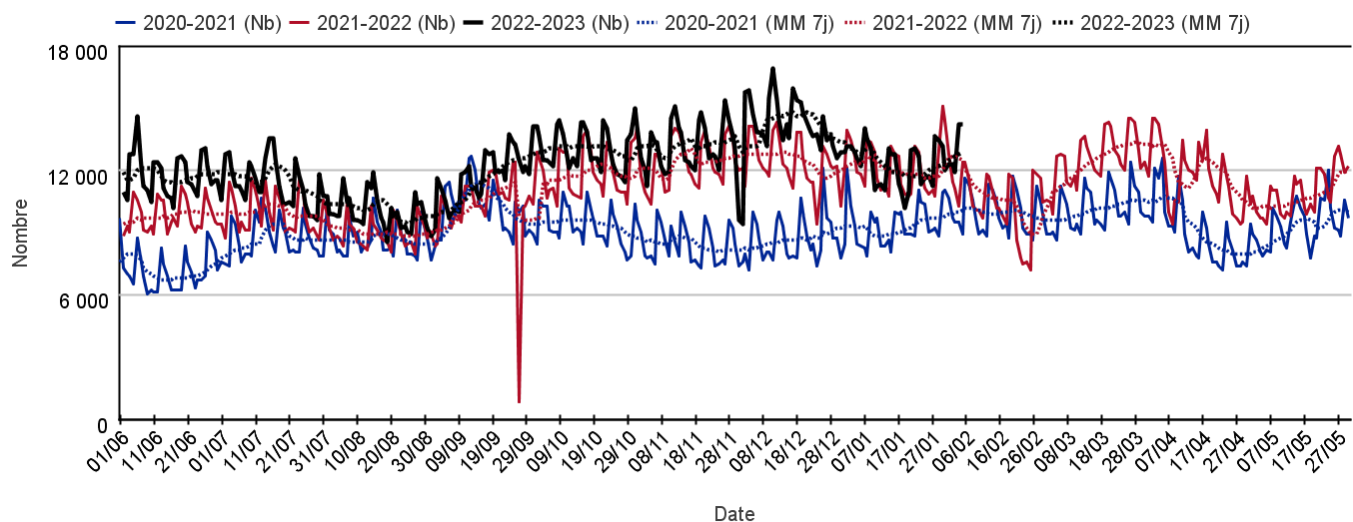
## Sur un an glissant

### Évolution quotidienne du total des actes médicaux et de la proportion d'actes codés, tous âges confondus



## Par rapport aux 2 années précédentes

### Évolution quotidienne du total des actes médicaux, tous âges confondus (moy mob 7j)



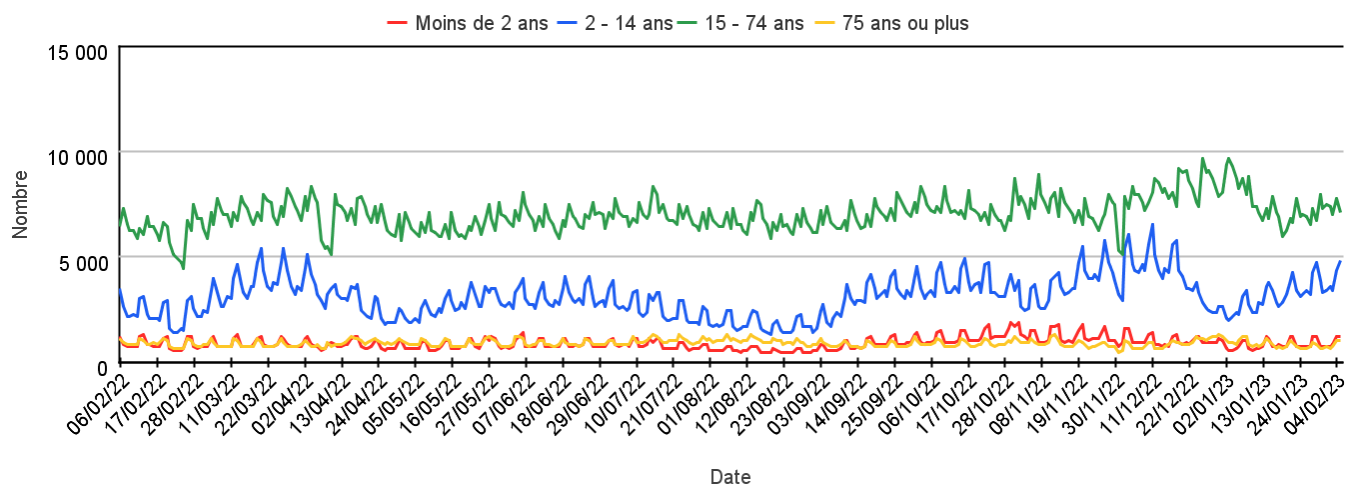
## Les 10 pathologies les plus fréquentes, tous âges confondus

| Pathologie                            | Semaine | Semaine précédente | Variation |
|---------------------------------------|---------|--------------------|-----------|
| VOIES RESPIRATOIRES HAUTES (Diag SOS) | 30 009  | 27 792             | 7,98%     |
| GRIPPE, SYNDROME GRIPPAL (Diag SOS)   | 9 391   | 7 732              | 21,46%    |
| GASTRO ENTERITE (Diag SOS)            | 7 215   | 6 986              | 3,28%     |
| BRONCHITE (Diag SOS)                  | 3 927   | 3 667              | 7,09%     |
| LOMBALGIE /SCIATALGIE (DIAG SOS)      | 2 345   | 2 472              | -5,14%    |
| TRAUMATISME (Diag SOS)                | 2 306   | 2 373              | -2,82%    |
| CERTIFICAT + ADMIN (Diag SOS)         | 2 302   | 2 194              | 4,92%     |
| DOULEUR ABDO AIGUE (Diag SOS)         | 1 780   | 1 732              | 2,77%     |
| INFECTION URINAIRE (Diag SOS)         | 1 709   | 1 770              | -3,45%    |
| STOMATO / ORL DIVERS (Diag SOS)       | 1 592   | 1 593              | -0,06%    |

# Activité totale SOS Médecins

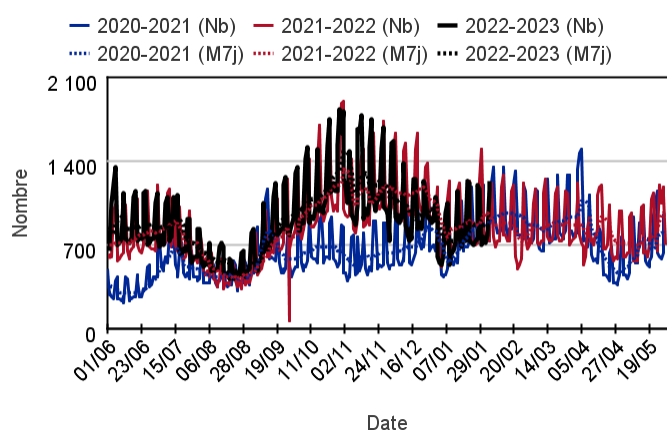
## Par classe d'âge

Évolution quotidienne du total des actes médicaux pour différentes classes d'âge

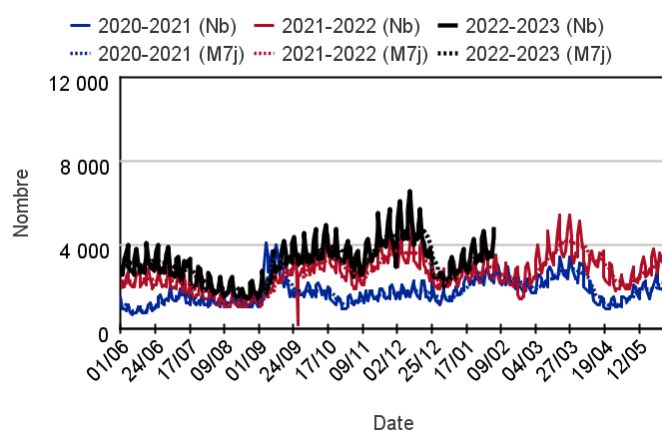


## Par rapport aux 2 années précédentes

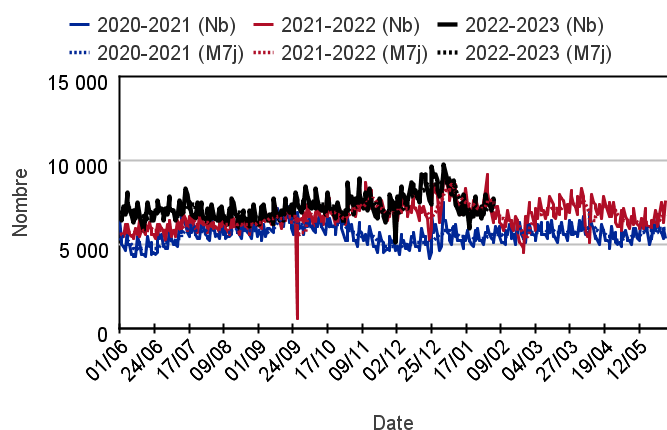
### Chez les enfants de moins de 2 ans



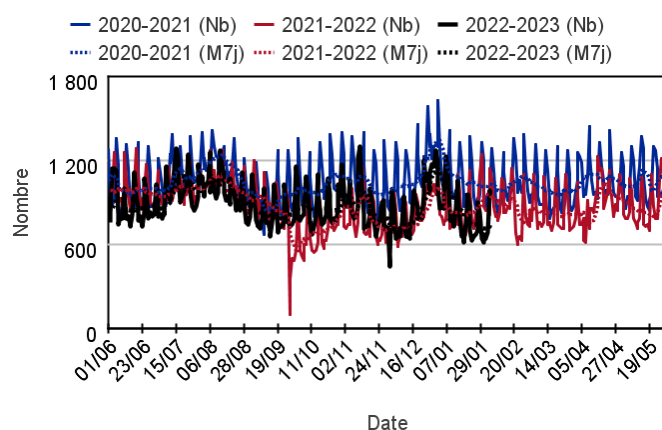
### Chez les enfants de 2 à 14 ans



### Chez les adultes de 15 à 74 ans



### Chez les adultes de plus de 75 ans





## Variation des 10 pathologies les plus fréquentes (Source : Santé publique France – SOS Médecins)

### Variations des 10 pathologies les plus fréquentes chez les moins de 2 ans

| Pathologie                            | Semaine | Semaine précédente | Variation |
|---------------------------------------|---------|--------------------|-----------|
| VOIES RESPIRATOIRES HAUTES (Diag SOS) | 3 321   | 3 210              | 3,46%     |
| GASTRO ENTERITE (Diag SOS)            | 517     | 494                | 4,66%     |
| CONJONCTIVITE INFECTIEUSE (Diag SOS)  | 347     | 375                | -7,47%    |
| BRONCHIOLITE (Diag SOS)               | 262     | 260                | 0,77%     |
| FIEVRE ISOLEE (Diag SOS)              | 200     | 184                | 8,70%     |
| GRIPPE, SYNDROME GRIPPAL (Diag SOS)   | 172     | 164                | 4,88%     |
| BRONCHITE (Diag SOS)                  | 171     | 218                | -21,56%   |
| SYNDROME VIRAL (Diag SOS)             | 127     | 144                | -11,81%   |
| STOMATO / ORL DIVERS (Diag SOS)       | 104     | 88                 | 18,18%    |
| VOMISSEMENTS (Diag SOS)               | 98      | 92                 | 6,52%     |

### Variations des 10 pathologies les plus fréquentes chez les 2-14 ans

| Pathologie                            | Semaine | Semaine précédente | Variation |
|---------------------------------------|---------|--------------------|-----------|
| VOIES RESPIRATOIRES HAUTES (Diag SOS) | 13 082  | 12 193             | 7,29%     |
| GRIPPE, SYNDROME GRIPPAL (Diag SOS)   | 2 985   | 2 544              | 17,33%    |
| GASTRO ENTERITE (Diag SOS)            | 2 482   | 2 457              | 1,02%     |
| BRONCHITE (Diag SOS)                  | 1 052   | 1 026              | 2,53%     |
| CONJONCTIVITE INFECTIEUSE (Diag SOS)  | 692     | 616                | 12,34%    |
| SYNDROME VIRAL (Diag SOS)             | 656     | 622                | 5,47%     |
| FIEVRE ISOLEE (Diag SOS)              | 498     | 439                | 13,44%    |
| DOULEUR ABDO AIGUE (Diag SOS)         | 455     | 459                | -0,87%    |
| VOMISSEMENTS (Diag SOS)               | 413     | 389                | 6,17%     |
| TRAUMATISME (Diag SOS)                | 411     | 447                | -8,05%    |

### Variations 10 pathologies les + fréquentes chez les 15-74 ans

| Pathologie                            | Semaine | Semaine précédente | Variation |
|---------------------------------------|---------|--------------------|-----------|
| VOIES RESPIRATOIRES HAUTES (Diag SOS) | 13 162  | 11 959             | 10,06%    |
| GRIPPE, SYNDROME GRIPPAL (Diag SOS)   | 6 087   | 4 907              | 24,05%    |
| GASTRO ENTERITE (Diag SOS)            | 4 049   | 3 884              | 4,25%     |
| BRONCHITE (Diag SOS)                  | 2 363   | 2 075              | 13,88%    |
| LOMBALGIE /SCIATALGIE (DIAG SOS)      | 2 110   | 2 254              | -6,39%    |
| CERTIFICAT + ADMIN (Diag SOS)         | 2 084   | 1 949              | 6,93%     |
| TRAUMATISME (Diag SOS)                | 1 550   | 1 562              | -0,77%    |
| INFECTION URINAIRE (Diag SOS)         | 1 345   | 1 401              | -4,00%    |
| DOULEUR ABDO AIGUE (Diag SOS)         | 1 180   | 1 112              | 6,12%     |
| STOMATO / ORL DIVERS (Diag SOS)       | 1 108   | 1 086              | 2,03%     |

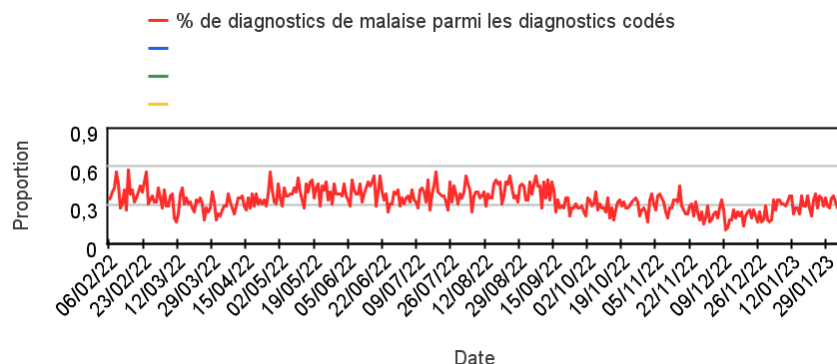
### Variations des 10 pathologies les plus fréquentes chez les 75 ans ou +

| Pathologie                            | Semaine | Semaine précédente | Variation |
|---------------------------------------|---------|--------------------|-----------|
| DECES (Diag SOS)                      | 372     | 375                | -0,80%    |
| BRONCHITE (Diag SOS)                  | 308     | 327                | -5,81%    |
| TRAUMATISME (Diag SOS)                | 287     | 313                | -8,31%    |
| PNEUMOPATHIE (Diag SOS)               | 249     | 199                | 25,13%    |
| VOIES RESPIRATOIRES HAUTES (Diag SOS) | 248     | 250                | -0,80%    |
| ALTERATION ETAT GENERAL (Diag SOS)    | 243     | 203                | 19,70%    |
| LOMBALGIE /SCIATALGIE (DIAG SOS)      | 197     | 174                | 13,22%    |
| INFECTION URINAIRE (Diag SOS)         | 179     | 155                | 15,48%    |
| INSUFFISANCE CARDIAQUE (Diag SOS)     | 141     | 135                | 4,44%     |
| GASTRO ENTERITE (Diag SOS)            | 138     | 132                | 4,55%     |

## Activité liée à un **malaise**

### Sur un an glissant

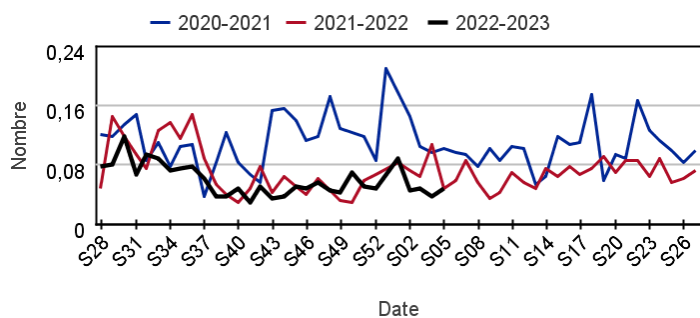
#### Évolution quotidienne de la proportion de malaises dans les actes codés



### Motifs SOS Médecins pour malaise par rapport aux 2 années précédentes

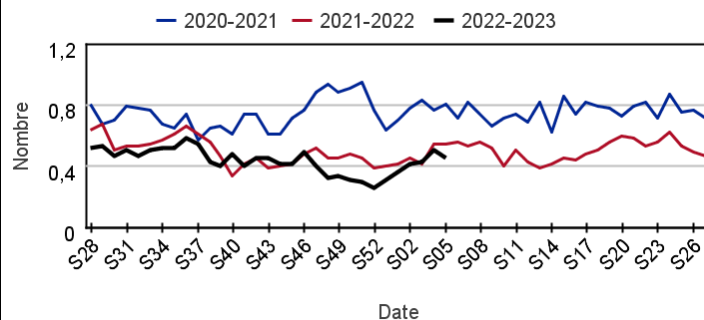
#### Chez les enfants de moins de 15 ans

##### Évolution hebdomadaire de la proportion de malaise parmi les actes codés, moins de 15 ans



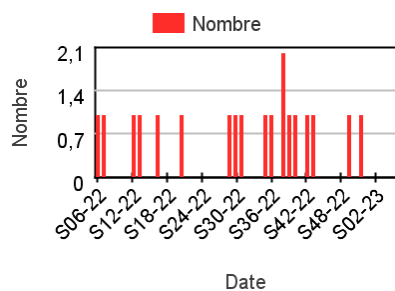
#### Chez les adultes de 15 ans ou plus

##### Évolution hebdomadaire de la proportion de malaise parmi les actes codés, moins de 15 ans

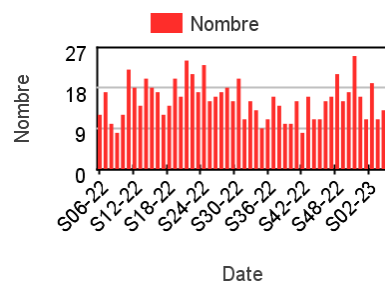


### Nombre hebdomadaire d'actes SOS Médecins pour malaise

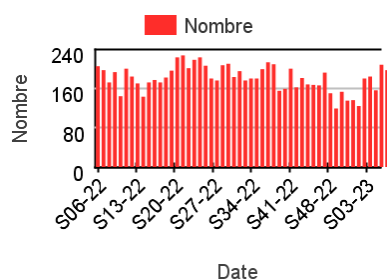
#### Chez les enfants de moins de 2 ans



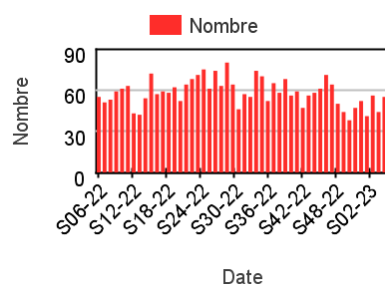
#### Chez les enfants de 2 à 14 ans



#### Chez les adultes de 15 à 74 ans



#### Chez les adultes de plus de 75 ans

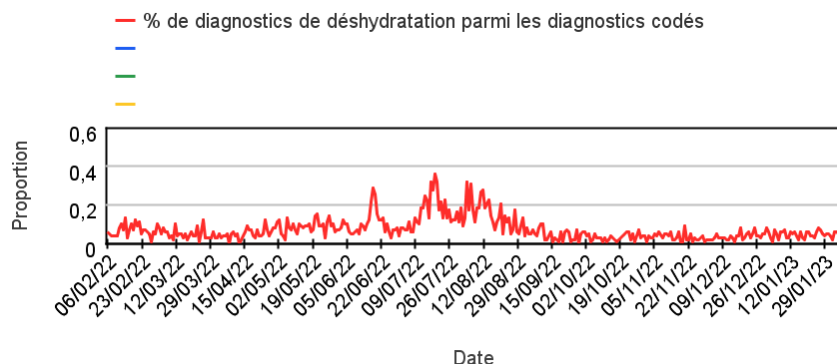




## Activité liée à une **déshydratation**

### Sur un an glissant

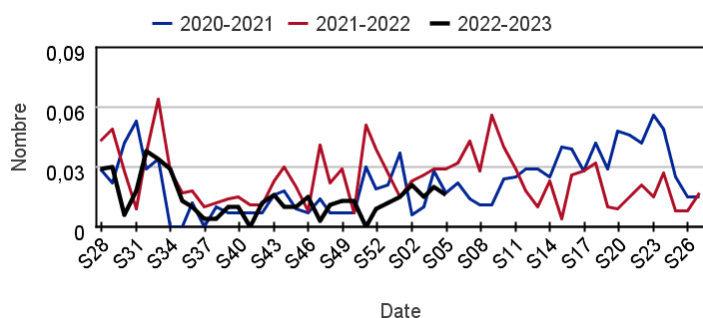
#### Évolution quotidienne de la proportion de déshydratation dans les actes codés



### Actes SOS Médecins pour déshydratation par rapport aux 2 années précédentes

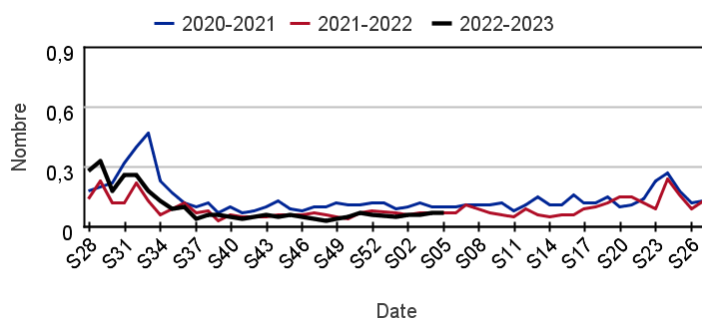
#### Chez les enfants de moins de 15 ans

##### Évolution hebdomadaire de la proportion de déshydratation parmi les actes codés, moins de 15 ans



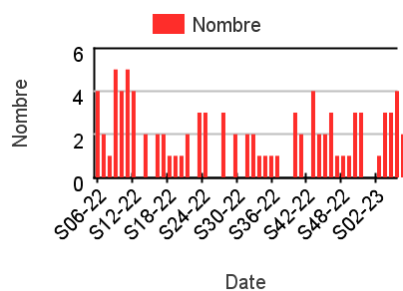
#### Chez les adultes de 15 ans ou plus

##### Évolution hebdomadaire de la proportion d'actes pour déshydratation parmi les actes codés, 15 ans ou plus

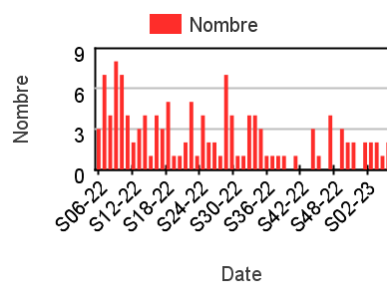


### Nombre hebdomadaire d'actes SOS Médecins pour déshydratation

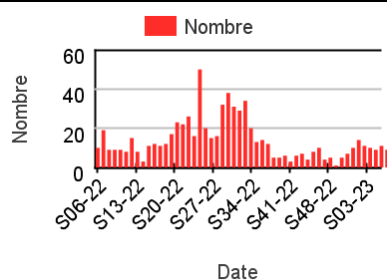
#### Chez les enfants de moins de 2 ans



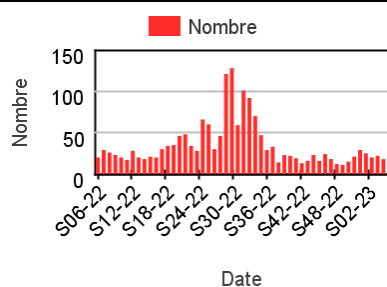
#### Chez les enfants de 2 à 14 ans



#### Chez les adultes de 15 à 74 ans



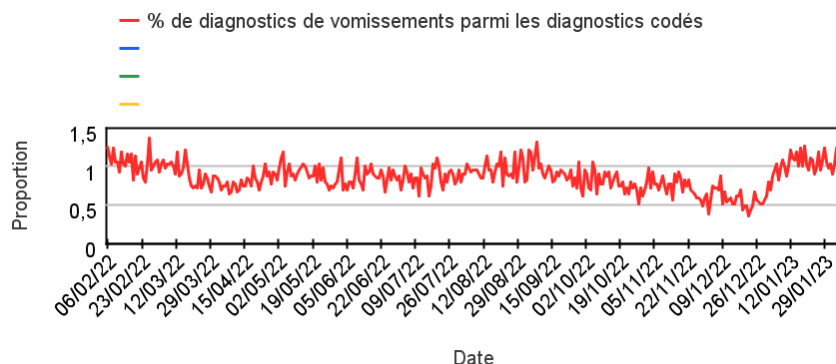
#### Chez les adultes de plus de 75 ans



# Activité liée à des vomissements

## Sur un an glissant

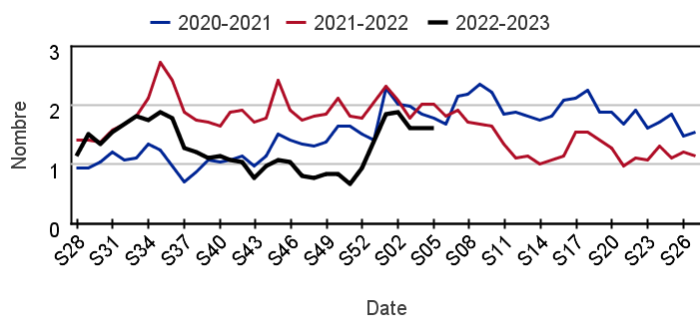
### Évolution quotidienne de la proportion de vomissements dans les actes codés



## Actes SOS Médecins pour vomissements par rapport aux 2 années précédentes

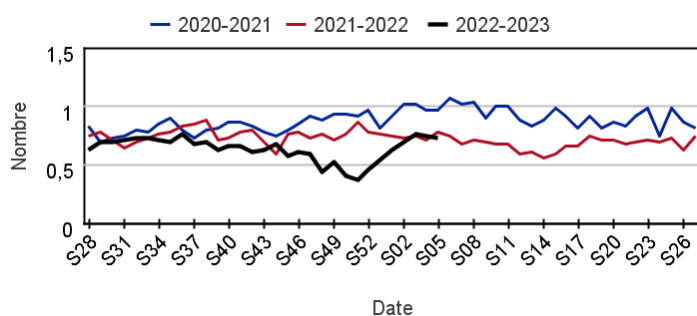
### Chez les enfants de moins de 15 ans

#### Évolution hebdomadaire des proportions d'actes pour vomissements parmi les actes codés, moins de 15 ans



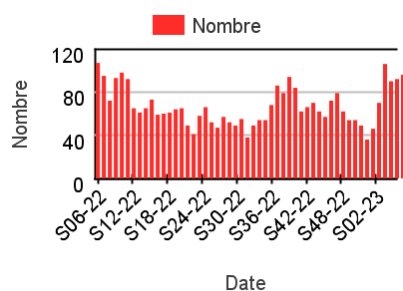
### Chez les adultes de 15 ans ou plus

#### Évolution hebdomadaire de la proportion d'actes pour vomissements parmi les actes codés, 15 ans ou plus

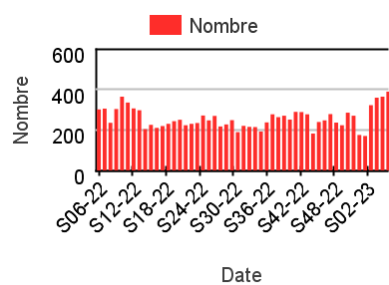


## Nombre hebdomadaire d'actes SOS Médecins pour vomissements

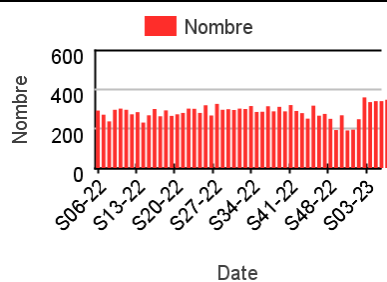
### Chez les enfants de moins de 2 ans



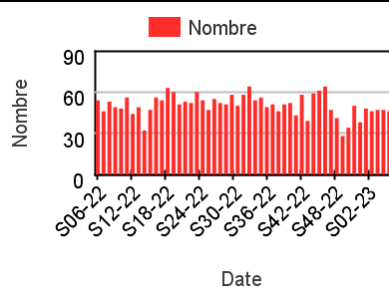
### Chez les enfants de 2 à 14 ans



### Chez les adultes de 15 à 74 ans



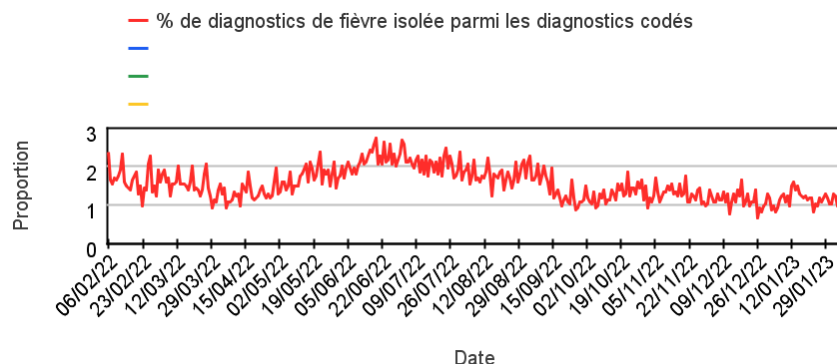
### Chez les adultes de plus de 75 ans



# Activité liée à une fièvre isolée

## Sur un an glissant

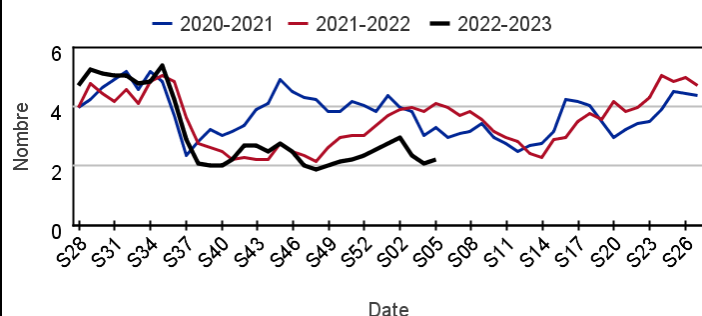
### Évolution quotidienne de la proportion de fièvre isolée dans les actes codés



## Actes SOS Médecins pour fièvre isolée par rapport aux 2 années précédentes

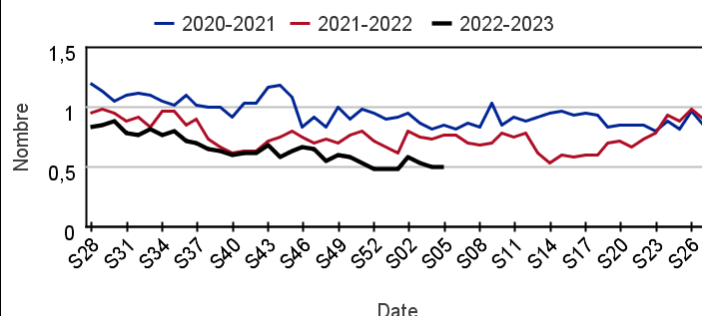
### Chez les enfants de moins de 15 ans

#### Évolution hebdomadaire des proportions d'actes pour fièvre isolée parmi les actes codés, moins de 15 ans



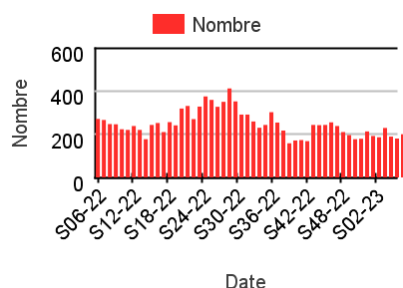
### Chez les adultes de 15 ans ou plus

#### Évolution hebdomadaire de la proportion d'actes pour fièvre isolée parmi les actes codés, 15 ans ou plus

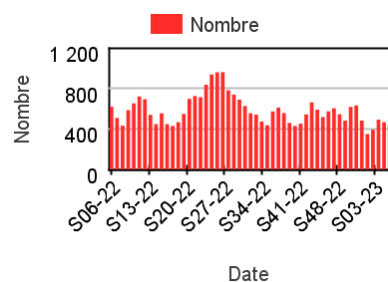


## Nombre hebdomadaire d'actes SOS Médecins pour fièvre isolée

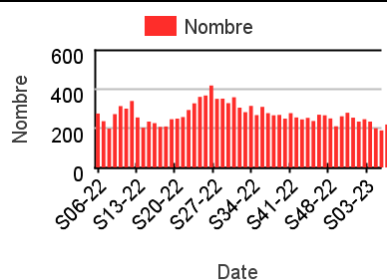
### Chez les enfants de moins de 2 ans



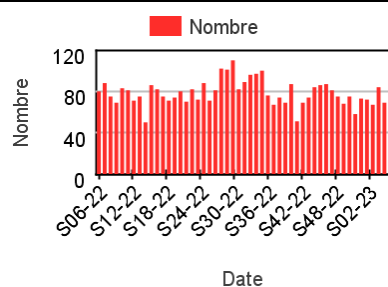
### Chez les enfants de 2 à 14 ans



### Chez les adultes de 15 à 74 ans



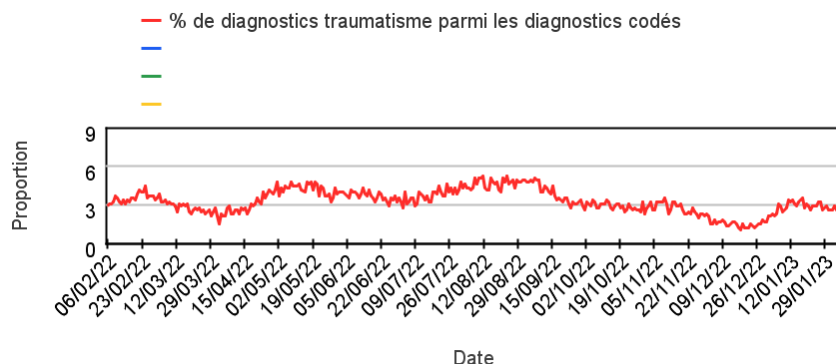
### Chez les adultes de plus de 75 ans



# Activité liée à un traumatisme

## Sur un an glissant

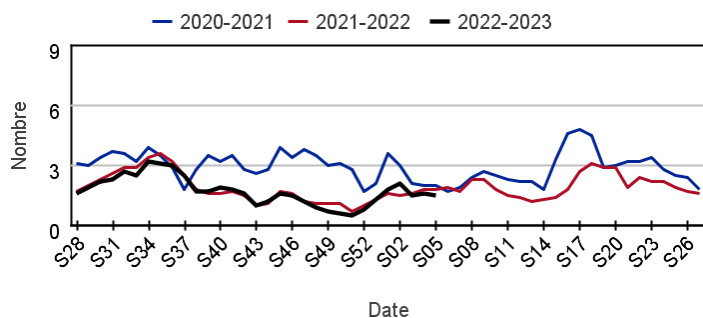
### Évolution quotidienne de la proportion de traumatisme dans les actes codés



## Actes SOS Médecins pour traumatisme par rapport aux 2 années précédentes

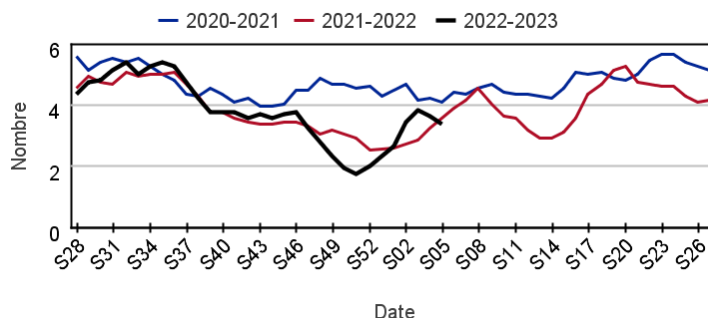
### Chez les enfants de moins de 15 ans

#### Évolution hebdomadaire des proportions d'actes pour traumatisme parmi les actes codés, moins de 15 ans



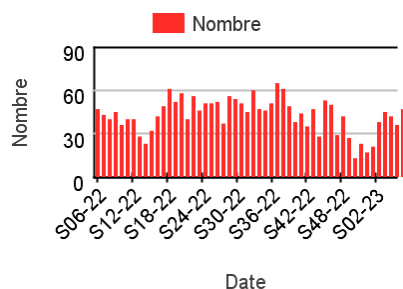
### Chez les adultes de 15 ans ou plus

#### Évolution hebdomadaire de la proportion d'actes pour traumatisme parmi les actes codés, 15 ans ou plus

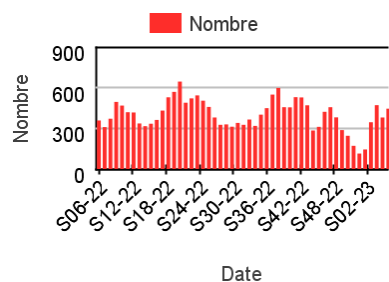


## Nombre hebdomadaire d'actes SOS Médecins pour traumatisme

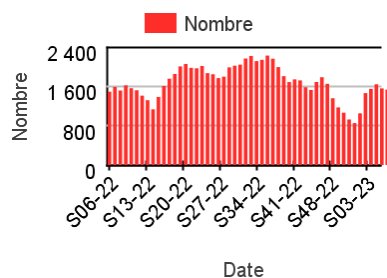
### Chez les enfants de moins de 2 ans



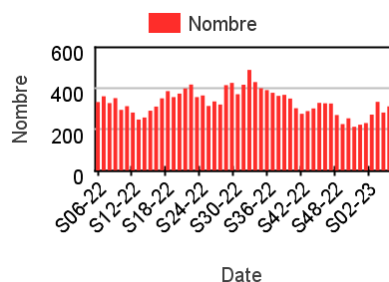
### Chez les enfants de 2 à 14 ans



### Chez les adultes de 15 à 74 ans



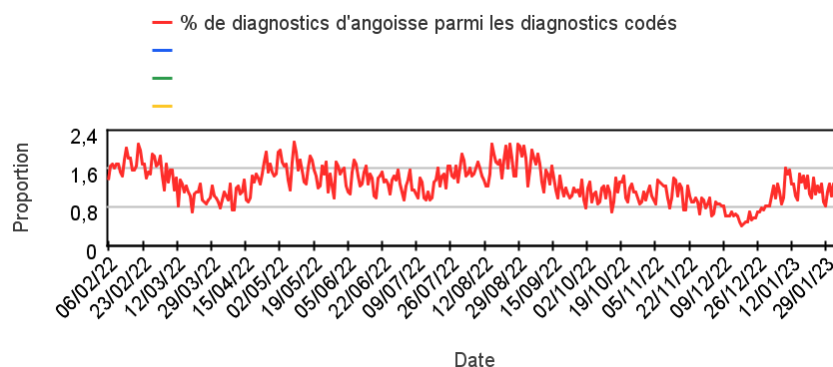
### Chez les adultes de plus de 75 ans



# Activité liée à de l'angoisse

## Sur un an glissant

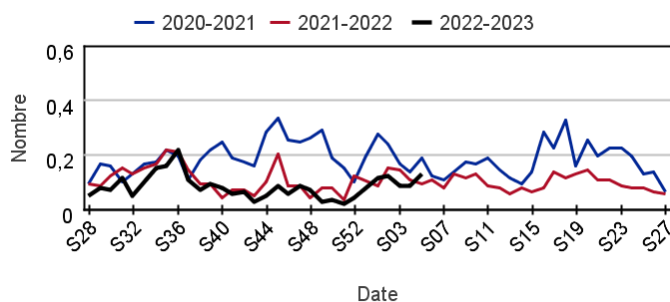
### Évolution quotidienne de la proportion d'actes pour angoisse dans les actes codés



## Actes SOS Médecins pour angoisse par rapport aux 2 années précédentes

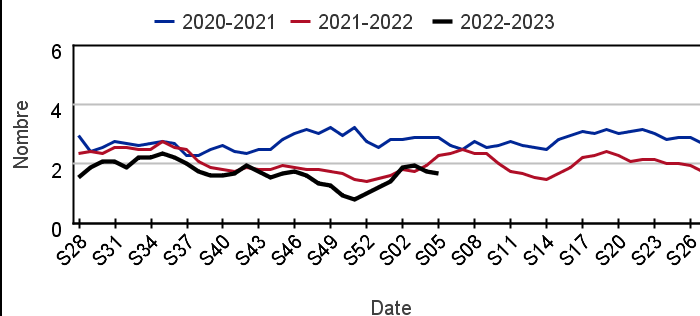
### Chez les enfants de moins de 15 ans

#### Évolution hebdomadaire des proportions d'actes pour angoisse parmi les actes codés, moins de 15 ans



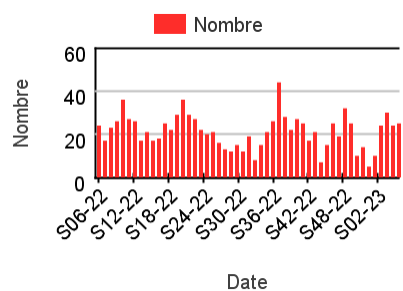
### Chez les adultes de 15 ans ou plus

#### Évolution hebdomadaire de la proportion d'actes pour angoisse parmi les actes codés, 15 ans ou plus

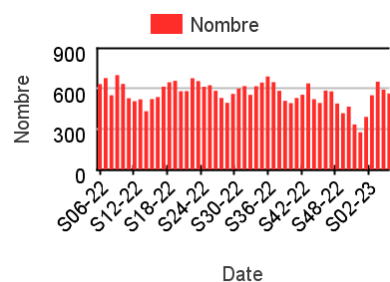


## Nombre hebdomadaire d'actes SOS Médecins pour angoisse

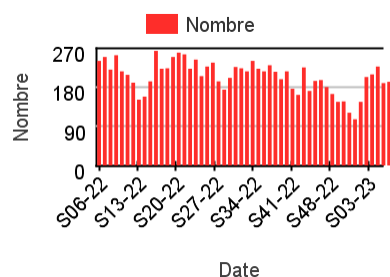
### Chez les enfants de moins de 15 ans



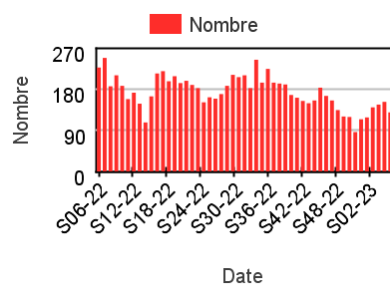
### Chez les adultes de 15-44 ans



### Chez les adultes de 45 à 64 ans



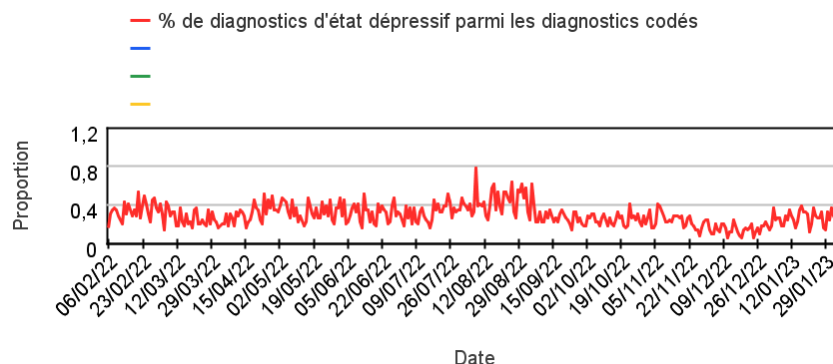
### Chez les adultes de plus de 65 ans



## Activité liée à un état dépressif

### Sur un an glissant

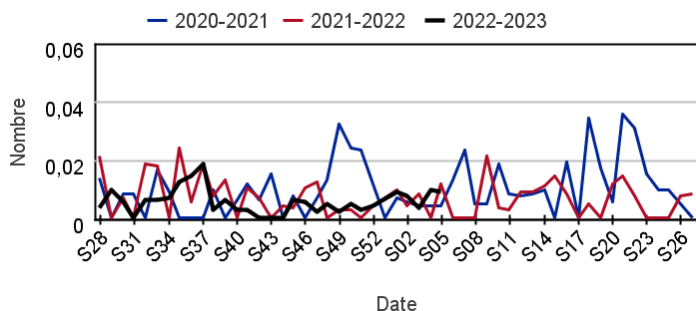
#### Évolution quotidienne de la proportion d'actes pour état dépressif dans les actes codés



### Actes SOS Médecins pour état dépressif par rapport aux 2 années précédentes

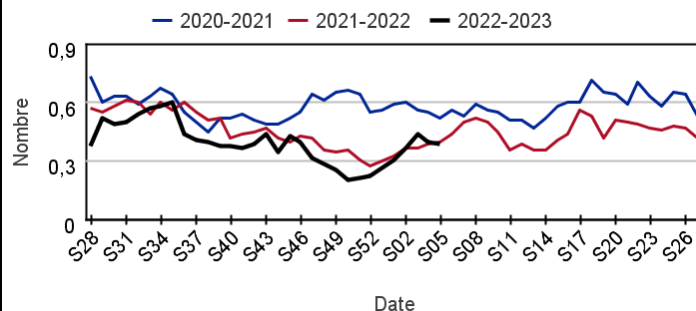
#### Chez les enfants de moins de 15 ans

##### Évolution hebdomadaire des proportions d'actes pour état dépressif parmi les actes codés, moins de 15 ans



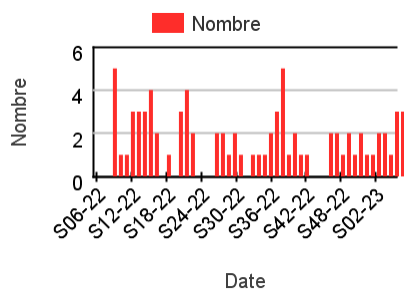
#### Chez les adultes de 15 ans ou plus

##### Évolution hebdomadaire de la proportion d'actes pour état dépressif parmi les actes codés, 15 ans ou plus

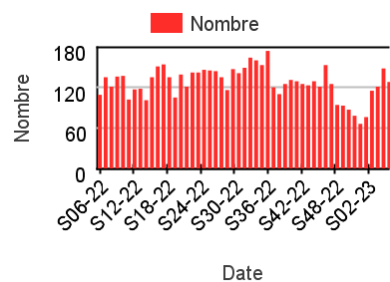


### Nombre hebdomadaire d'actes SOS Médecins pour état dépressif

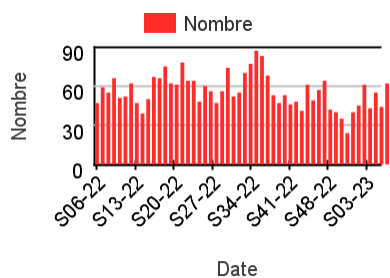
#### Chez les enfants de moins de 15 ans



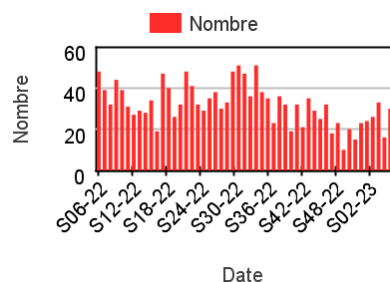
#### Chez les adultes de 15-44 ans



#### Chez les adultes de 45 à 64 ans



#### Chez les adultes de plus de 65 ans

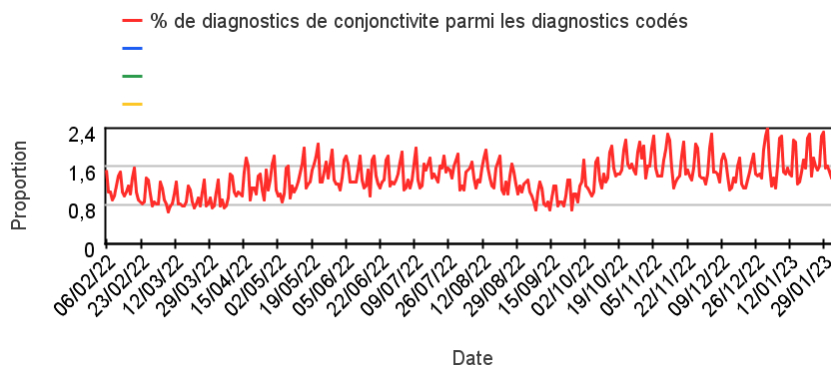




# Activité liée à une conjonctivite

## Sur un an glissant

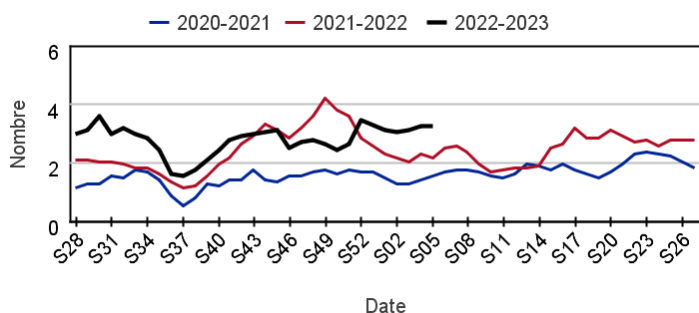
### Évolution quotidienne de la proportion d'actes pour conjonctivite dans les actes codés



## Actes SOS Médecins pour conjonctivite par rapport aux 2 années précédentes

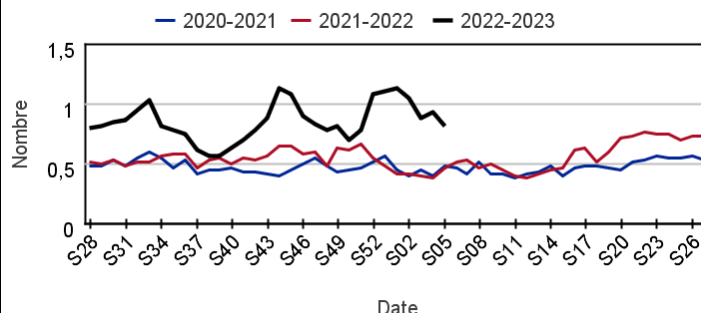
### Chez les enfants de moins de 15 ans

#### Évolution hebdomadaire des proportions d'actes pour conjonctivite infectieuse parmi les actes codés, moins de 15 ans



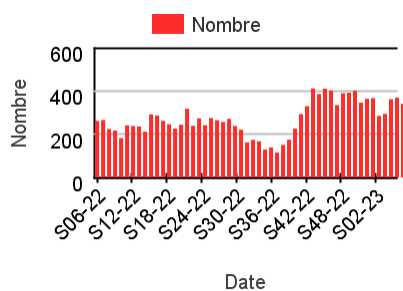
### Chez les adultes de 15 ans ou plus

#### Évolution hebdomadaire de la proportion d'actes pour conjonctivite infectieuse parmi les actes codés, 15 ans ou plus

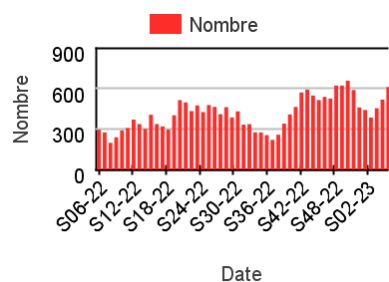


## Nombre hebdomadaire d'actes SOS Médecins pour conjonctivite

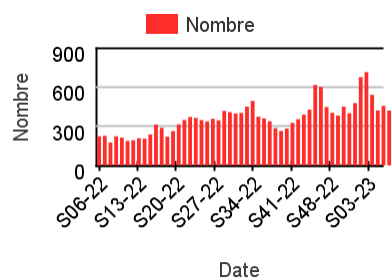
### Chez les enfants de moins de 2 ans



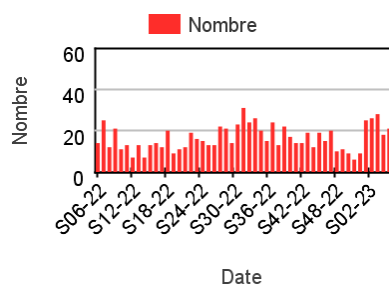
### Chez les enfants de 2 à 14 ans



### Chez les adultes de 15 à 74 ans



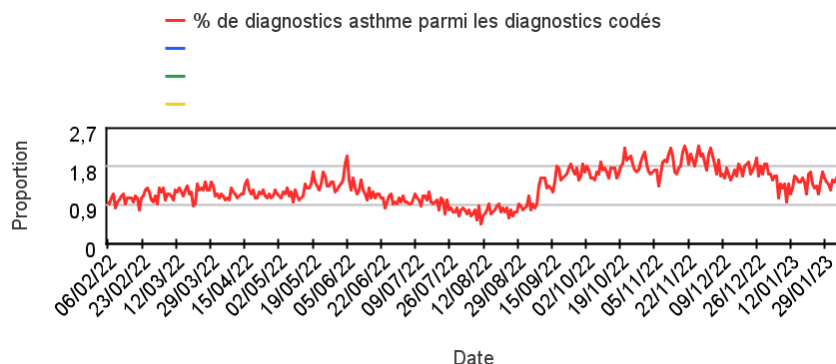
### Chez les adultes de plus de 75 ans



# Activité liée à une crise d'asthme

## Sur un an glissant

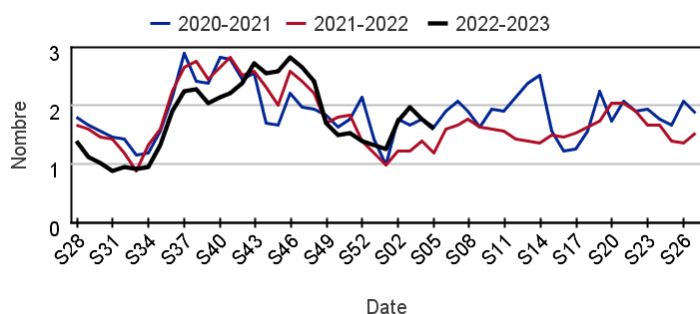
### Évolution quotidienne de la proportion d'asthme dans les actes codés



## Actes SOS Médecins pour asthme par rapport aux 2 années précédentes

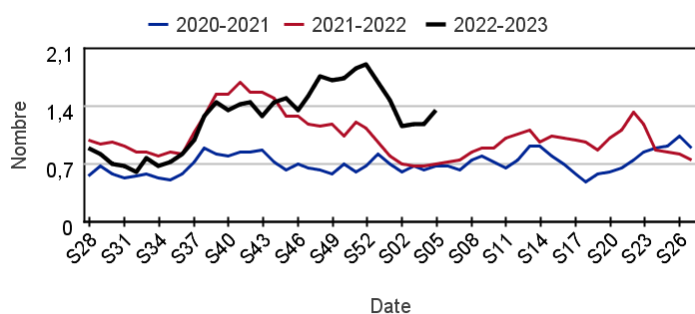
### Chez les enfants de moins de 15 ans

#### Évolution hebdomadaire des proportions d'actes pour crise d'asthme parmi les actes codés, moins de 15 ans



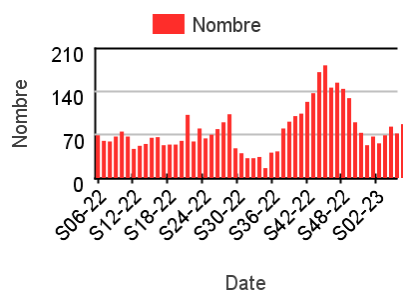
### Chez les adultes de 15 ans ou plus

#### Évolution hebdomadaire de la proportion d'actes pour crise d'asthme parmi les actes codés, 15 ans ou plus

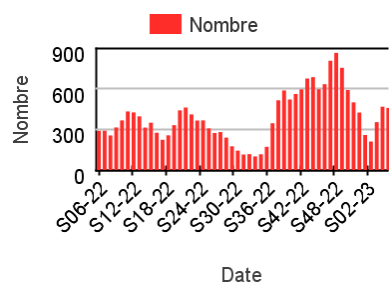


## Nombre hebdomadaire d'actes SOS Médecins pour asthme

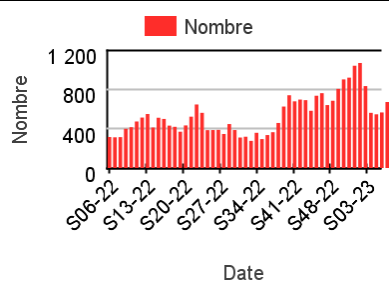
### Chez les enfants de moins de 2 ans



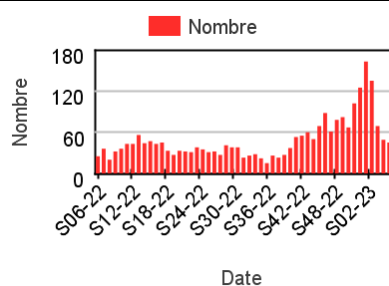
### Chez les enfants de 2 à 14 ans



### Chez les adultes de 15 à 74 ans



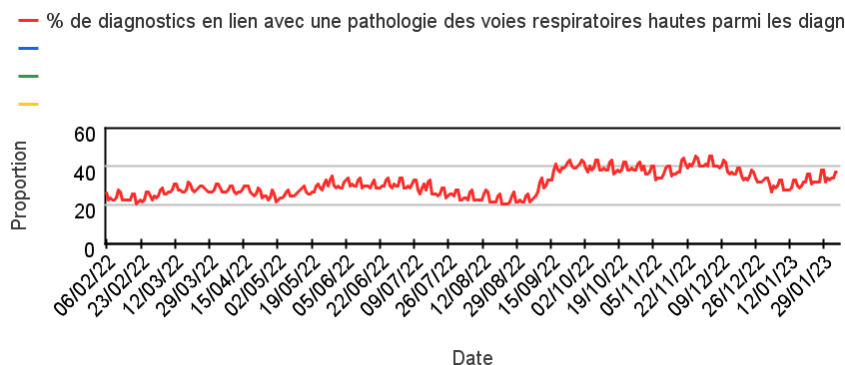
### Chez les adultes de plus de 75 ans



# Activité liée aux pathologies des voies respiratoires hautes

Sur un an glissant

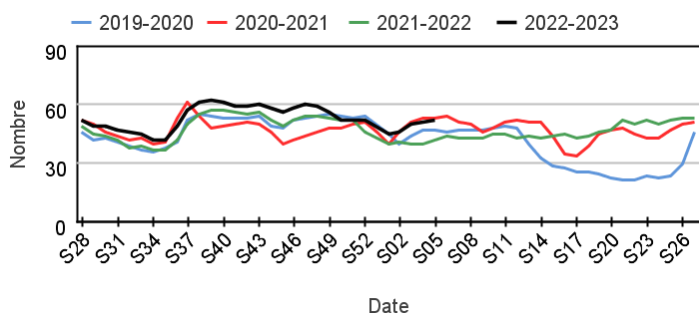
Évolution quotidienne de la proportion d'actes pour pathologie des voies respiratoires hautes dans les actes codés



Actes SOS Médecins pour pathologies des voies respiratoires hautes par rapport aux 3 années précédentes

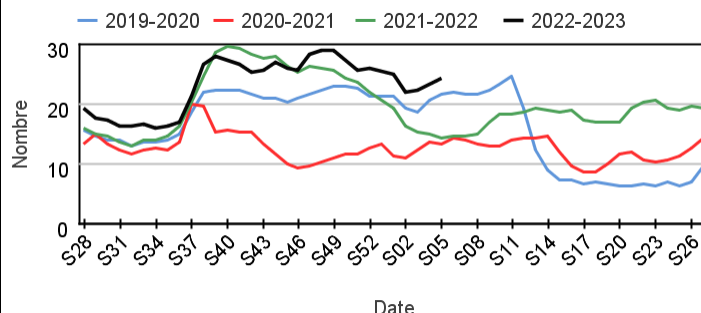
Chez les enfants de moins de 15 ans

Évolution hebdomadaire de la proportion d'actes pour pathologies ORL parmi les actes codés, Moins de 15 ans



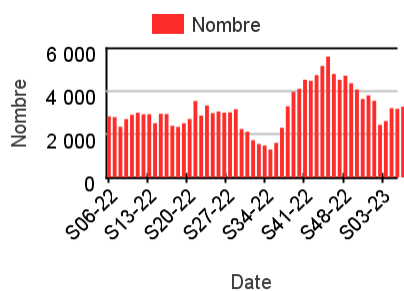
Chez les adultes de 15 ans ou plus

Évolution hebdomadaire de la proportion d'actes pour pathologies ORL parmi les actes codés, 15 ans ou plus

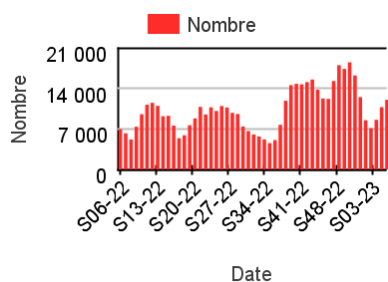


Nombre hebdomadaire d'actes SOS Médecins pour pathologies des voies respiratoires hautes

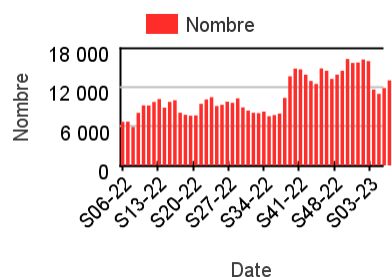
Chez les enfants de moins de 2 ans



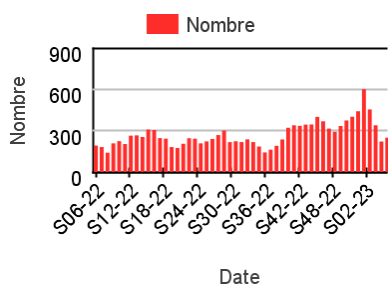
Chez les enfants de 2 à 14 ans



Chez les adultes de 15 à 74 ans



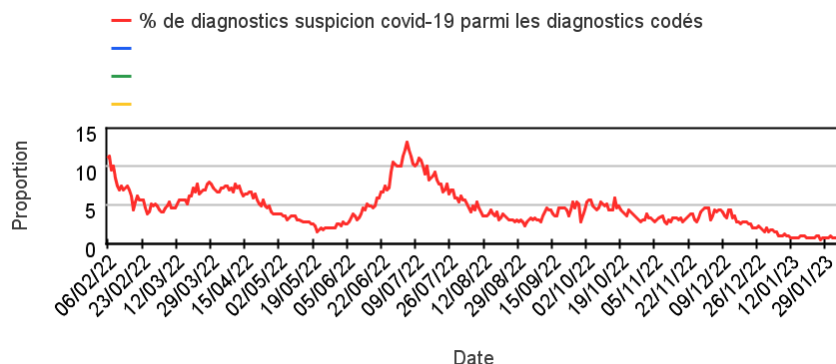
Chez les adultes de plus de 75 ans



# Activité liée à une suspicion de COVID-19

## Sur un an glissant

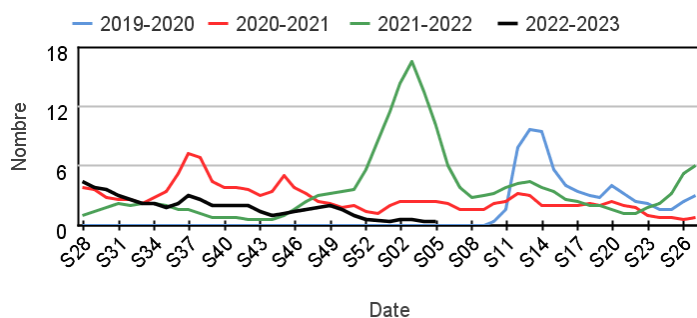
### Évolution quotidienne de la proportion de suspicion de covid-19 dans les actes codés



## Actes SOS Médecins pour suspicion de COVID-19 par rapport aux années précédentes

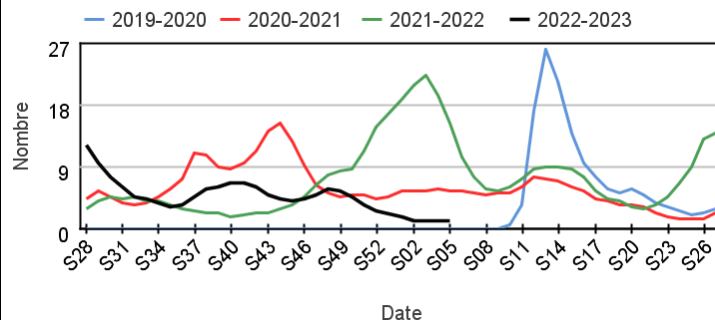
### Chez les enfants de moins de 15 ans

#### Évolution hebdomadaire des proportions d'actes pour suspicion de covid-19 parmi les actes codés, moins de 15 ans



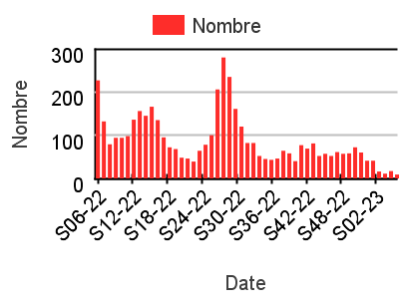
### Chez les adultes de 15 ans ou plus

#### Évolution hebdomadaire des proportions d'actes pour suspicion de covid-19 parmi les actes codés, 15 ans ou plus

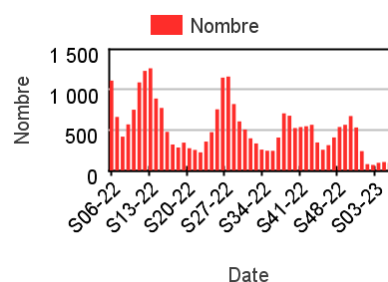


## Nombre hebdomadaire d'actes SOS Médecins pour suspicion de COVID-19

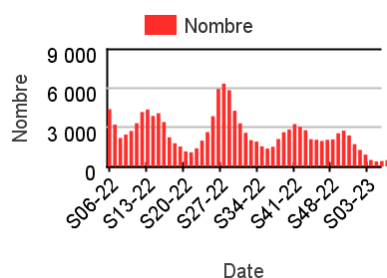
### Chez les enfants de moins de 2 ans



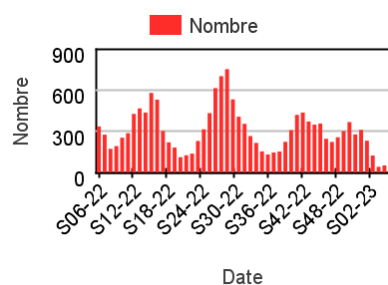
### Chez les enfants de 2 à 14 ans



### Chez les adultes de 15 à 74 ans



### Chez les adultes de plus de 75 ans



## Proportion de passage aux actes SOS Médecins pour suspicion de COVID-19

**Tableau 3 : Part d'activité des actes SOS Médecins pour suspicion de COVID-19 dans l'activité toutes causes codées, par classe d'âges, France entière**

|        | Nombre - Tous âges | % d'activité - Moins de 2 ans | % d'activité - 2-14 ans | % d'activité - 15-74 ans | % d'activité - 75 ans ou plus |
|--------|--------------------|-------------------------------|-------------------------|--------------------------|-------------------------------|
| S45-22 | 2 572,00           | ,61                           | 1,43                    | 3,83                     | 3,94                          |
| S46-22 | 2 745,00           | ,77                           | 1,54                    | 4,29                     | 4,19                          |
| S47-22 | 2 934,00           | ,70                           | 1,79                    | 4,58                     | 5,14                          |
| S48-22 | 3 471,00           | ,78                           | 1,92                    | 5,50                     | 6,40                          |
| S49-22 | 3 858,00           | 1,03                          | 2,02                    | 5,24                     | 7,45                          |
| S50-22 | 3 246,00           | ,97                           | 1,64                    | 4,40                     | 5,53                          |
| S51-22 | 2 295,00           | ,63                           | ,95                     | 3,00                     | 5,06                          |
| S52-22 | 1 620,00           | ,64                           | ,46                     | 2,20                     | 3,06                          |
| S01-23 | 1 113,00           | ,33                           | ,41                     | 1,53                     | 1,86                          |
| S02-23 | 640,00             | ,21                           | ,48                     | 1,00                     | ,72                           |
| S03-23 | 558,00             | ,29                           | ,47                     | ,85                      | 1,01                          |
| S04-23 | 553,00             | ,16                           | ,38                     | ,88                      | ,76                           |
| S05-23 | 596,00             | ,10                           | ,27                     | ,97                      | ,77                           |

## Evolution quotidienne régionale des actes SOS Médecins pour suspicion de COVID-19

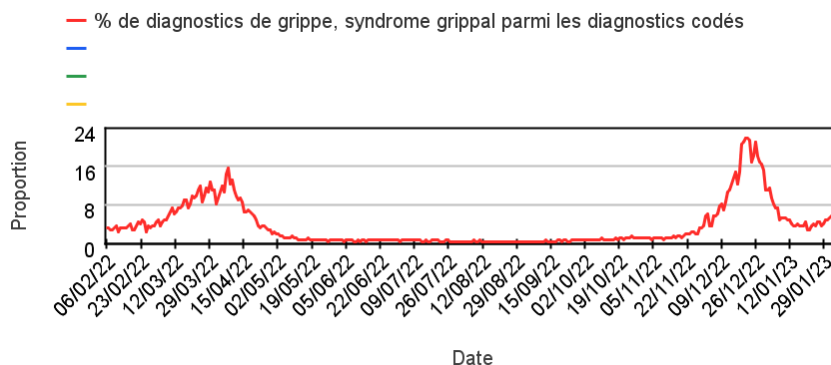
**Tableau 4 : Evolution quotidienne des actes SOS Médecins pour suspicion de COVID-19 sur la semaine passée par région, tous âges**

|                            | 30/01/2023 | 31/01/2023 | 01/02/2023 | 02/02/2023 | 03/02/2023 | 04/02/2023 | 05/02/2023 |
|----------------------------|------------|------------|------------|------------|------------|------------|------------|
| Auvergne-Rhône-Alpes       | 10         | 8          | 12         | 16         | 13         | 11         | 7          |
| Bourgogne-Franche-Comté    | 4          | 3          | 3          | 3          | 1          | 6          | 3          |
| Bretagne                   | 8          | 2          | 2          | 8          | 4          | 5          | 1          |
| Centre-Val de Loire        | 0          | 1          | 0          | 0          | 0          | 0          | 0          |
| Corse                      | 3          | 0          | 5          | 10         | 3          | 6          | 7          |
| Grand-Est                  | 7          | 10         | 8          | 5          | 7          | 7          | 10         |
| Guadeloupe                 | 0          | 0          | 0          | 0          | 0          | 0          | 0          |
| Guyane                     | 0          | 0          | 0          | 0          | 0          | 0          | 0          |
| Hauts-de-France            | 1          | 7          | 13         | 4          | 7          | 4          | 4          |
| Ile-de-France              | 19         | 12         | 24         | 16         | 22         | 15         | 14         |
| La Réunion                 | 0          | 0          | 0          | 0          | 0          | 0          | 0          |
| Martinique                 | 0          | 0          | 0          | 0          | 0          | 0          | 0          |
| Normandie                  | 9          | 7          | 9          | 5          | 3          | 10         | 7          |
| Nouvelle-Aquitaine         | 13         | 9          | 11         | 12         | 9          | 8          | 25         |
| Occitanie                  | 5          | 1          | 0          | 3          | 3          | 2          | 1          |
| Pays de la Loire           | 1          | 3          | 0          | 1          | 4          | 4          | 3          |
| Provence-Alpes-Côte d'Azur | 10         | 8          | 8          | 5          | 5          | 4          | 12         |

## Activité liée à une **grippe/syndrome grippal**

### Sur un an glissant

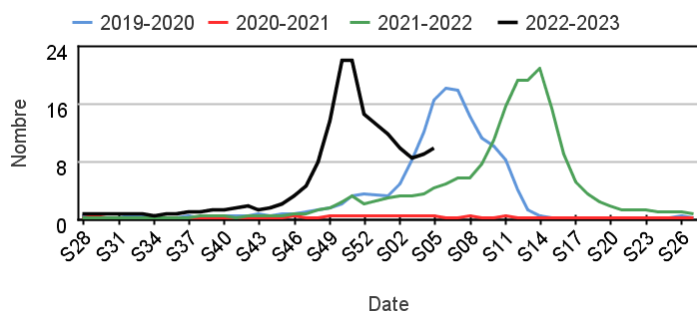
#### Évolution quotidienne de la proportion d'actes pour grippe/syndrome grippal dans les actes codés



### Actes SOS Médecins pour grippe/syndrome grippal par rapport aux 3 années précédentes

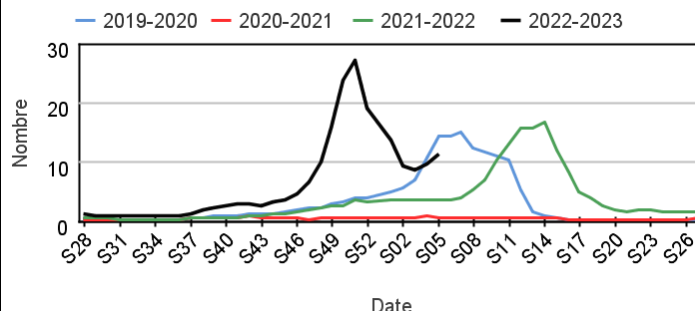
#### Chez les enfants de moins de 15 ans

#### Évolution hebdomadaire de la proportion d'actes pour grippe/syndrome grippal parmi les actes codés, Moins de 15 ans



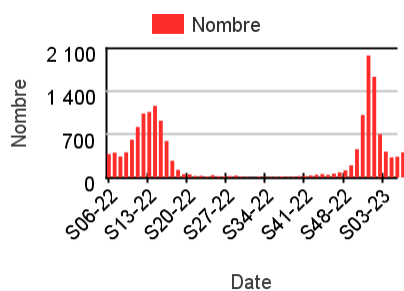
#### Chez les adultes de 15 ans ou plus

#### Évolution hebdomadaire de la proportion d'actes pour grippe/syndrome grippal parmi les actes codés, 15 ans ou plus

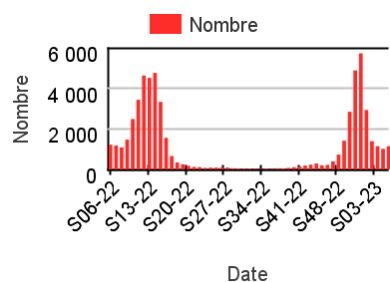


### Nombre hebdomadaire d'actes SOS Médecins pour grippe/syndrome grippal

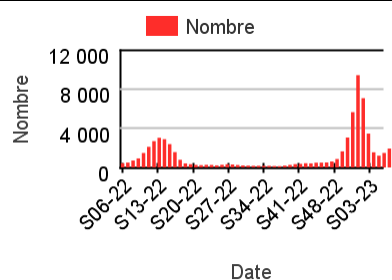
#### Chez les enfants de moins de 2 ans



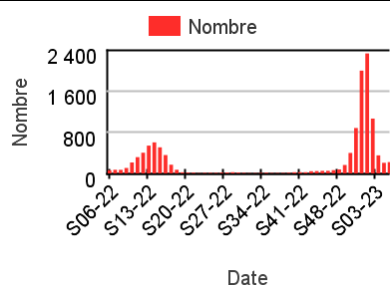
#### Chez les enfants de 2 à 14 ans



#### Chez les adultes de 15 à 74 ans



#### Chez les adultes de plus de 75 ans

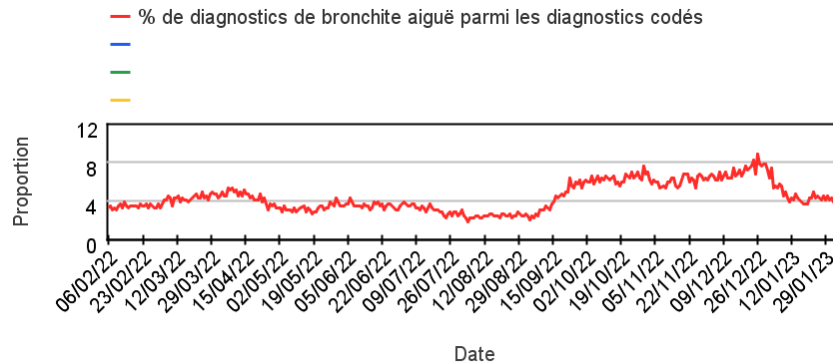




# Activité liée à une **bronchite aiguë** (Diagnostics)

## Sur un an glissant

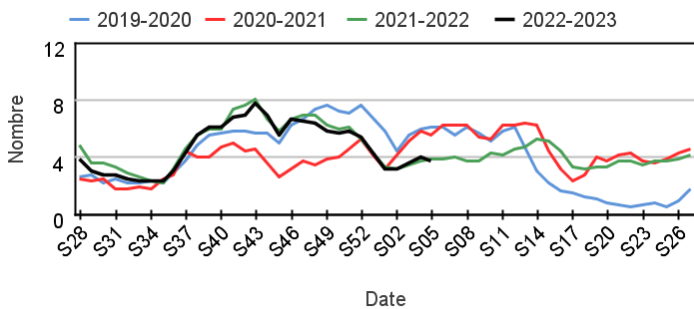
### Évolution quotidienne de la proportion d'actes pour bronchite aiguë dans les actes codés



## Actes SOS Médecins pour bronchite aiguë par rapport aux 3 années précédentes

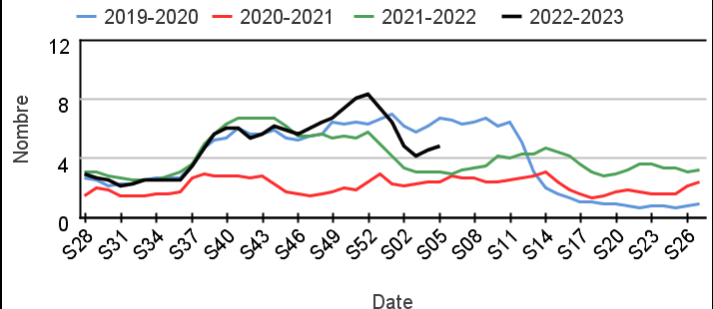
### Chez les enfants de moins de 15 ans

#### Évolution hebdomadaire de la proportion d'actes pour bronchite parmi les actes codés, Moins de 15 ans



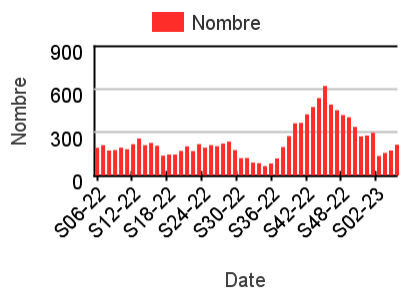
### Chez les adultes de 15 ans ou plus

#### Évolution hebdomadaire de la proportion d'actes pour bronchite parmi les actes codés, 15 ans ou plus

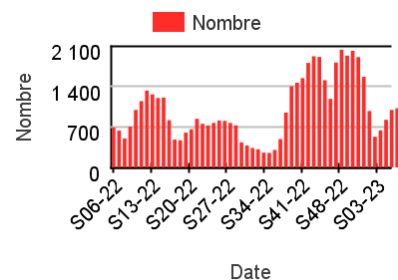


## Nombre hebdomadaire d'actes SOS Médecins pour bronchite aiguë

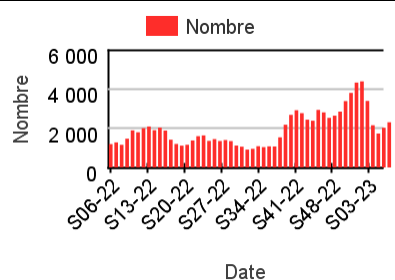
### Chez les enfants de moins de 2 ans



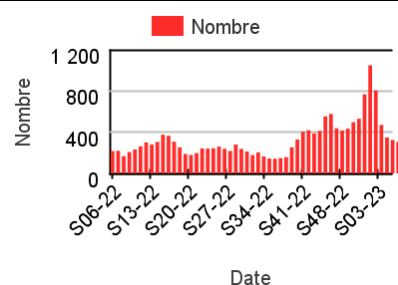
### Chez les enfants de 2 à 14 ans



### Chez les adultes de 15 à 74 ans



### Chez les adultes de plus de 75 ans

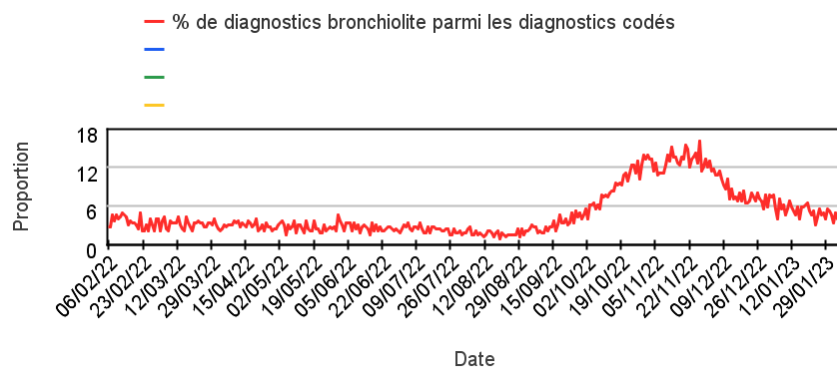


## Activité liée à une **bronchiolite** (Diagnostics)

### Chez les enfants de moins de 2 ans

Sur un an glissant

Évolution quotidienne de la proportion de bronchiolite dans les actes codés



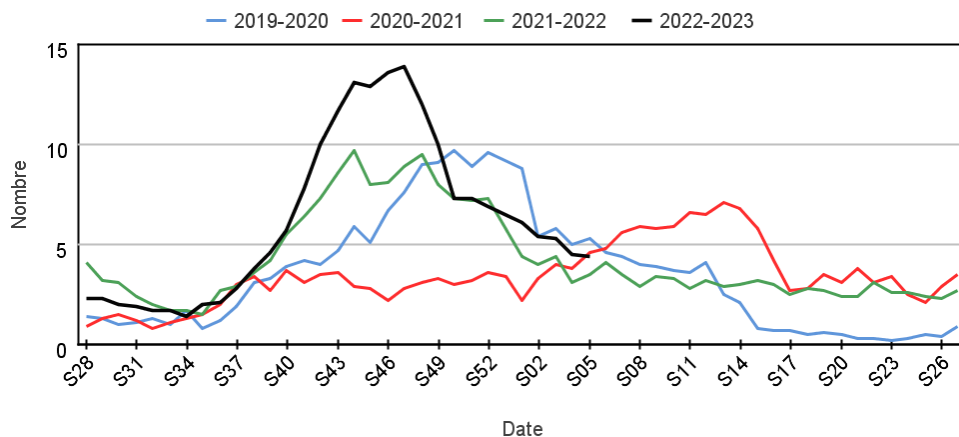
### Par sexe

Répartition des consultations pour bronchiolite entre les hommes et les femmes

|        | Nb homme | Nb femme | % variation S-1 homme | % variation S-1 femme |
|--------|----------|----------|-----------------------|-----------------------|
| S02-23 | 161,00   | 120,00   | -3,01                 | -6,25                 |
| S03-23 | 179,00   | 135,00   | 11,18                 | 12,50                 |
| S04-23 | 154,00   | 106,00   | -13,97                | -21,48                |
| S05-23 | 167,00   | 95,00    | 8,44                  | -10,38                |

### Par rapport aux 3 années précédentes

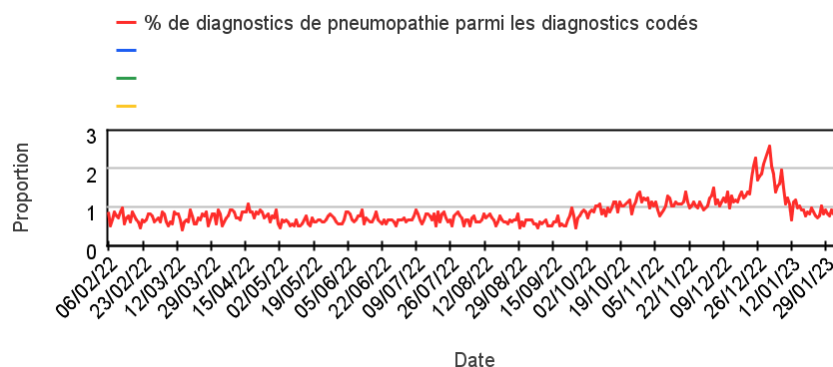
Évolution hebdomadaire de la proportion d'actes pour bronchiolite parmi les actes codés, Moins de 2 ans



# Activité liée à une **pneumopathie** (Diagnostics)

Sur un an glissant

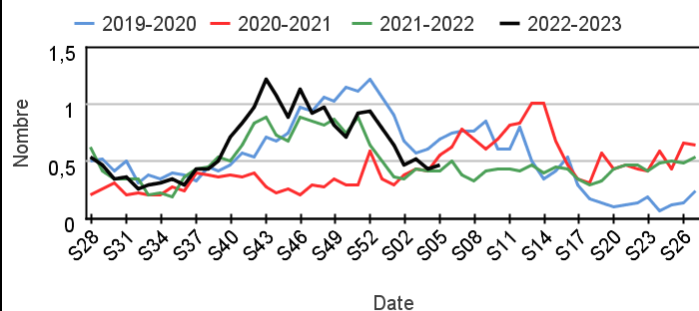
Évolution quotidienne de la proportion d'actes pour pneumopathie dans les actes codés



Actes SOS Médecins pour pneumopathie par rapport aux 3 années précédentes

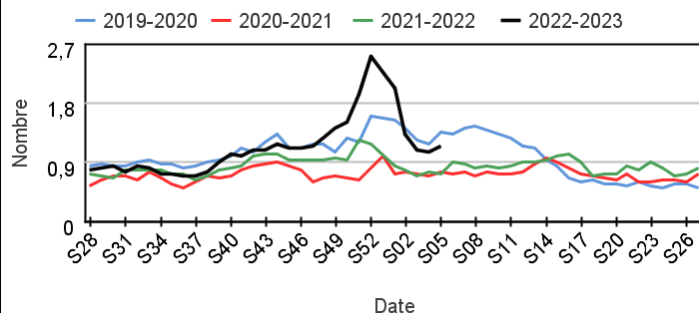
Chez les enfants de moins de 15 ans

Évolution hebdomadaire de la proportion d'actes pour pneumopathie parmi les actes codés, Moins de 15 ans



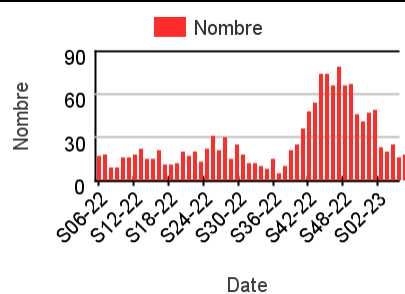
Chez les adultes de 15 ans ou plus

Évolution hebdomadaire de la proportion d'actes pour pneumopathie parmi les actes codés, 15 ans ou plus

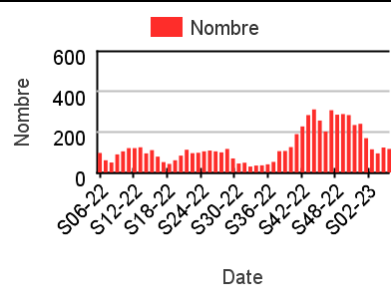


Nombre hebdomadaire d'actes SOS Médecins pour pneumopathie

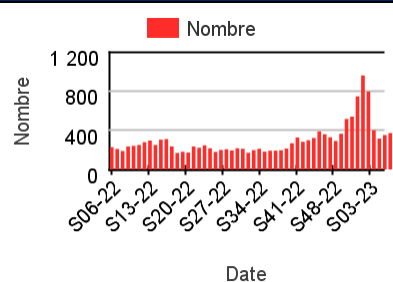
Chez les enfants de moins de 2 ans



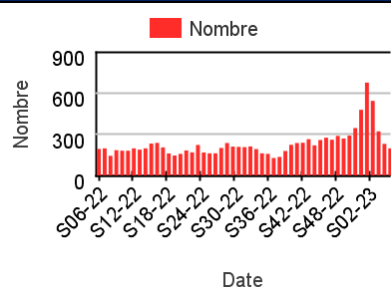
Chez les enfants de 2 à 14 ans



Chez les adultes de 15 à 74 ans



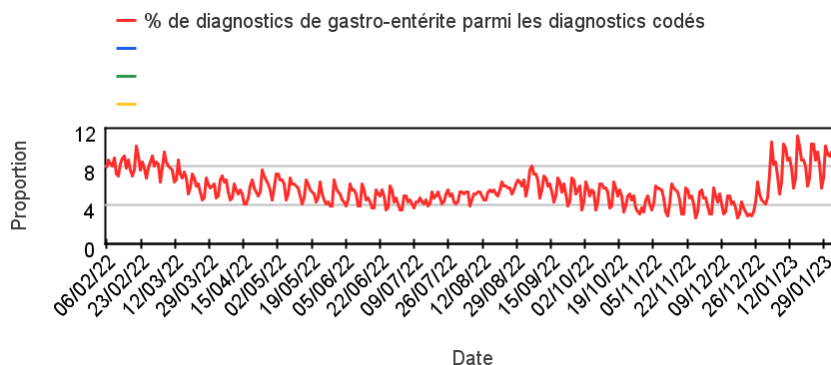
Chez les adultes de plus de 75 ans



# Activité liée à une gastro-entérite

## Sur un an glissant

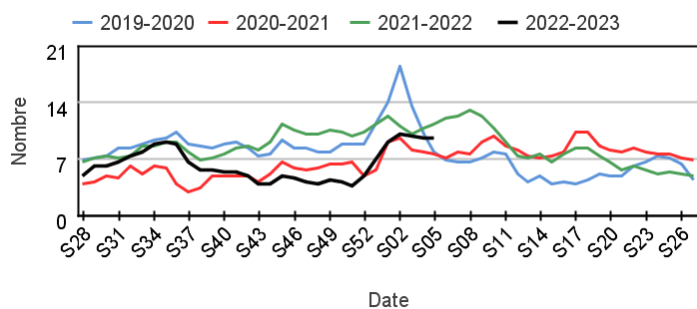
### Évolution quotidienne de la proportion d'actes pour gastro-entérite dans les actes codés



## Actes SOS Médecins pour gastro-entérite par rapport aux 3 années précédentes

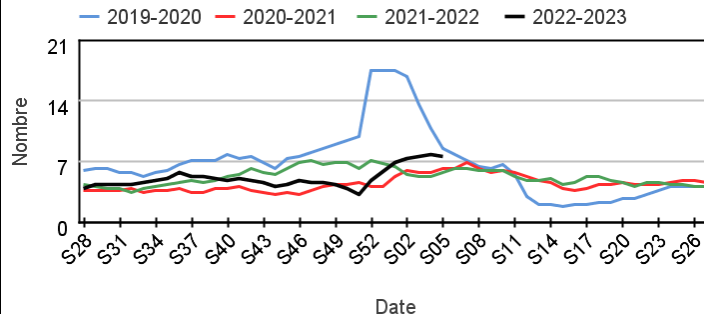
### Chez les enfants de moins de 15 ans

#### Évolution hebdomadaire de la proportion d'actes pour gastro-entérite parmi les actes codés, Moins de 15 ans



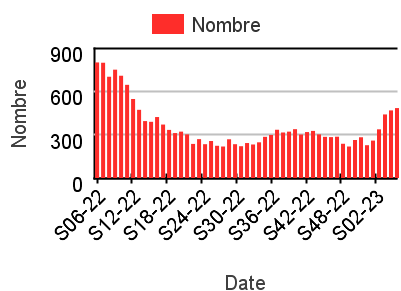
### Chez les adultes de 15 ans ou plus

#### Évolution hebdomadaire de la proportion d'actes pour gastro-entérite parmi les actes codés, 15 ans ou plus

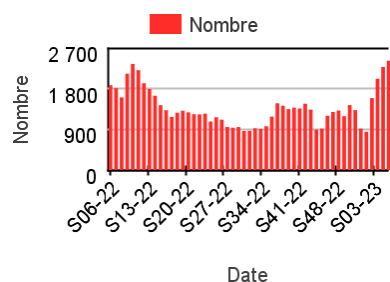


## Nombre hebdomadaire d'actes SOS Médecins pour gastro-entérite

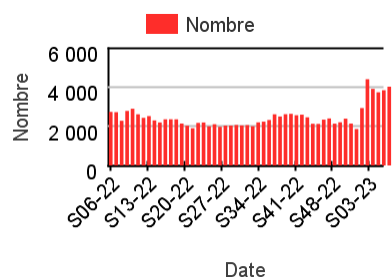
### Chez les enfants de moins de 2 ans



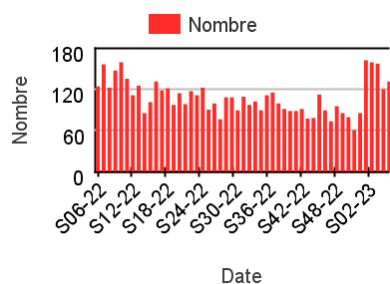
### Chez les enfants de 2 à 14 ans



### Chez les adultes de 15 à 74 ans



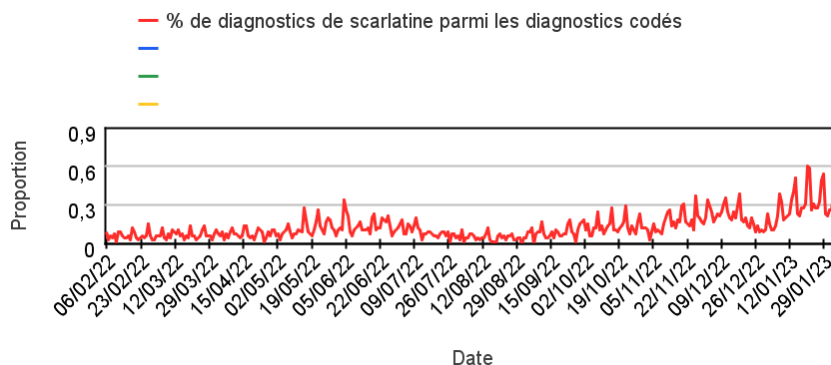
### Chez les adultes de plus de 75 ans



# Activité liée à une scarlatine

## Sur un an glissant

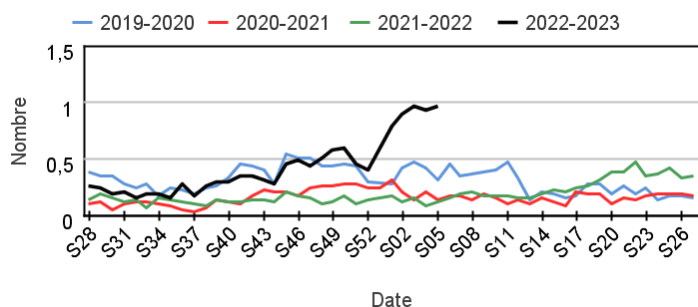
### Évolution quotidienne de la proportion d'actes pour gastro-entérite dans les actes codés



## Actes SOS Médecins pour scarlatine par rapport aux 3 années précédentes

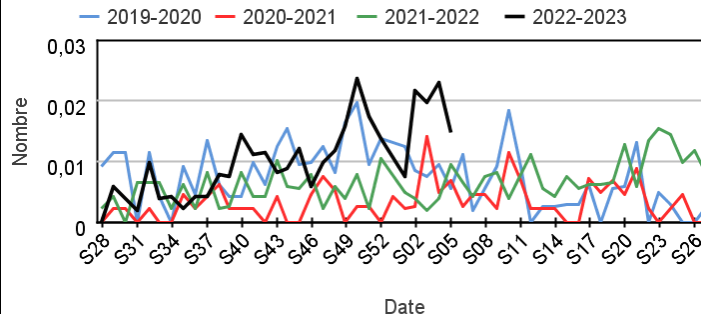
### Chez les enfants de moins de 15 ans

#### Évolution hebdomadaire de la proportion d'actes pour scarlatine parmi les actes codés, Moins de 15 ans



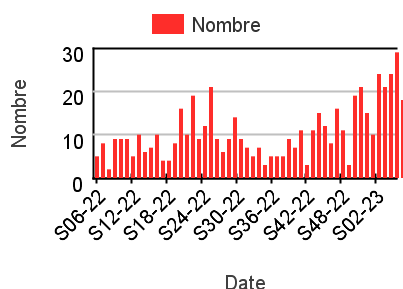
### Chez les adultes de 15 ans ou plus

#### Évolution hebdomadaire de la proportion d'actes pour scarlatine parmi les actes codés, 15 ans ou plus

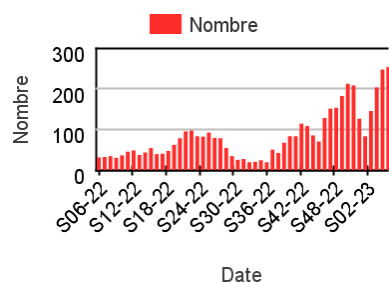


## Nombre hebdomadaire d'actes SOS Médecins pour scarlatine

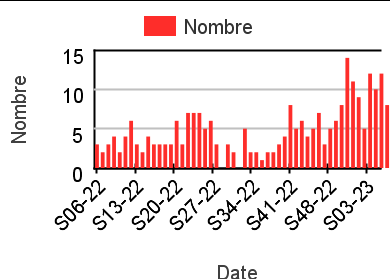
### Chez les enfants de moins de 2 ans



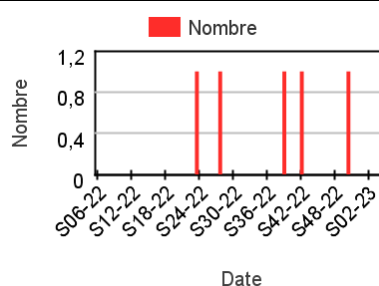
### Chez les enfants de 2 à 14 ans



### Chez les adultes de 15 à 74 ans



### Chez les adultes de plus de 75 ans



Directrice de la publication : Pr Laetitia HUIART

Rédacteur en chef : Dr Céline Caserio-Schönemann, Direction Appui, Traitements et Analyses des données

Remerciements : membres du Comité de pilotage SOS Médecins / Santé publique France : Dr Jean-Christophe Masseron, Dr Pierre-Henry Juan, Dr Pascal Chansard, Dr Patrick Guérin, Dr Serge Smadja, Dr Romain Varnier, Dr Céline Falco

Diffusion : Santé publique France – Direction Appui, Traitements et Analyses des données – 12 rue du Val d'Osne, 94415 Saint-Maurice Cedex.

Tél. : 01 41 79 67 00 – <https://www.santepubliquefrance.fr/nous-contacter>. Retrouvez-nous sur : <http://www.santepubliquefrance.sante.fr>