

Santé publique France, dans le cadre de ses missions de surveillance, de vigilance et d'alerte dans les domaines de la santé publique, analyse les données de surveillance des gastro-entérites aiguës (GEA) en métropole, issues de son réseau de partenaires et publie les indicateurs résultant de l'analyse de ces données dans ce bulletin mis en ligne chaque semaine sur son site internet.

## Points clés:

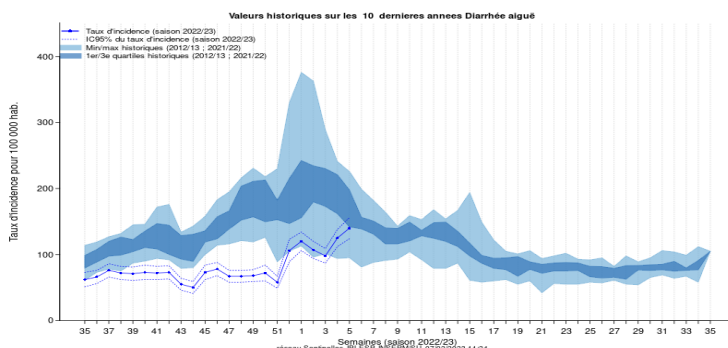
- Le taux d'incidence de diarrhée aiguë rapporté par le réseau Sentinelles est de nouveau en augmentation après une stabilisation de plusieurs semaines. Ce taux est comparable aux données observées au cours des 10 dernières années à la même période
- La proportion de consultations pour GEA pour SOS Médecins se stabilise après une hausse observée depuis plusieurs semaines. Cette proportion reste peu élevée comparée aux saisons antérieures à 2019-2020
- La proportion de passages aux urgences pour GEA poursuit sa hausse mais reste peu élevée comparée aux saisons antérieures à 2019-2020
- La vaccination des nourrissons contre les rotavirus est maintenant recommandée en France pour les protéger contre les gastro-entérites dues à ces virus

**Santé publique France s'appuie sur un réseau d'acteurs pour assurer la surveillance des GEA :** médecins libéraux, urgentistes, Centre national de référence, et épidémiologistes

## Données du réseau Sentinelles

Le taux d'incidence des cas de diarrhée aiguë vus en consultation de médecine générale était de **140 cas / 100 000 habitants** (IC 95% [124; 156], données non consolidées). Ce taux est en augmentation par rapport à la semaine 04 (données consolidées : 125 [112; 138]). Ce taux est comparable aux données observées au cours des 10 dernières années à la même période (Figure 1).

**Figure 1: Taux d'incidence national (/ 100 000 habitants) de diarrhée aiguë, saisons 2012-2023, données du réseau Sentinelles au 7 février 2023**

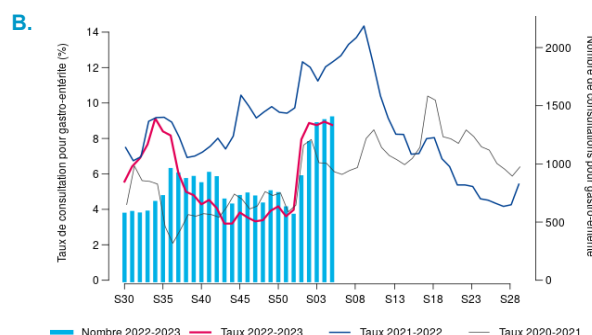
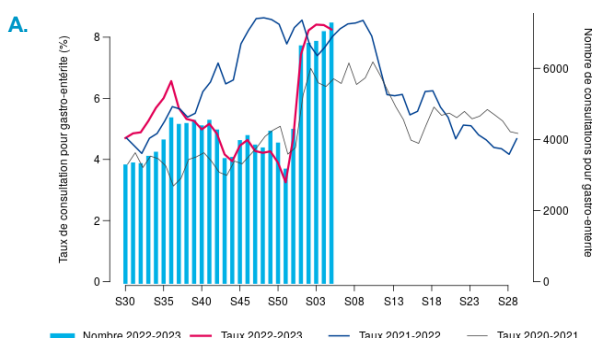


## Données SOS Médecins

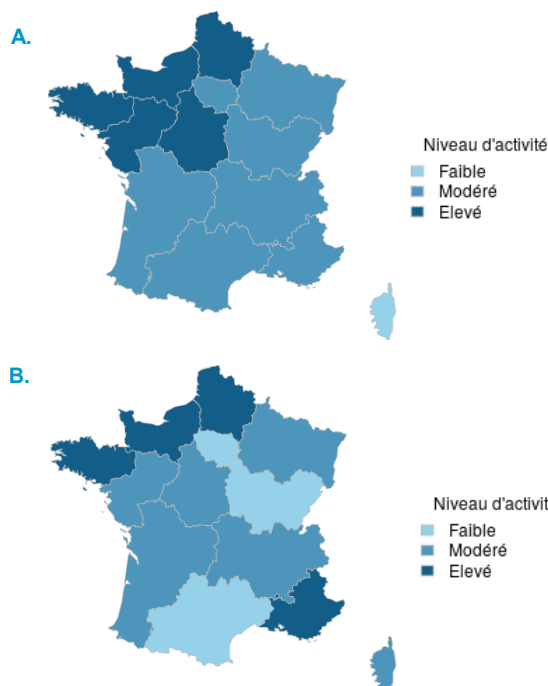
**Tous âges:** La proportion de consultations pour GEA est de 8,3%, stable par rapport aux semaines précédentes. Cette activité est légèrement supérieure aux deux saisons précédentes à la même période (Figure 2A). Cinq régions sont en activité élevée : la Bretagne, le Centre-Val de Loire, les Hauts-de-France, la Normandie et les Pays de la Loire (Figure 3A).

**Moins de 5 ans:** La proportion de consultations pour GEA s'élève à 8,8%, stable par rapport aux semaines précédentes. Cette activité est supérieure à celle de la saison 2020-2021 et inférieure à celle de 2021-2022 (Figure 2B). Les régions Bretagne, Normandie, Hauts-de-France et Provence-Alpes-Côte-D'Azur sont en activité élevée (Figure 3B).

**Figure 2: Proportion de consultations pour GEA, saisons 2020-2023, et nombre de consultations pour GEA pour la saison 2022-2023, données SOS Médecins au 7 février 2023 (A) tous âges (B) moins de cinq ans**



**Figure 3 : Niveaux d'activité\*\* pour GEA par région en semaine 05-2023, données SOS Médecins, France métropolitaine (A) tous âges (B) moins de cinq ans**

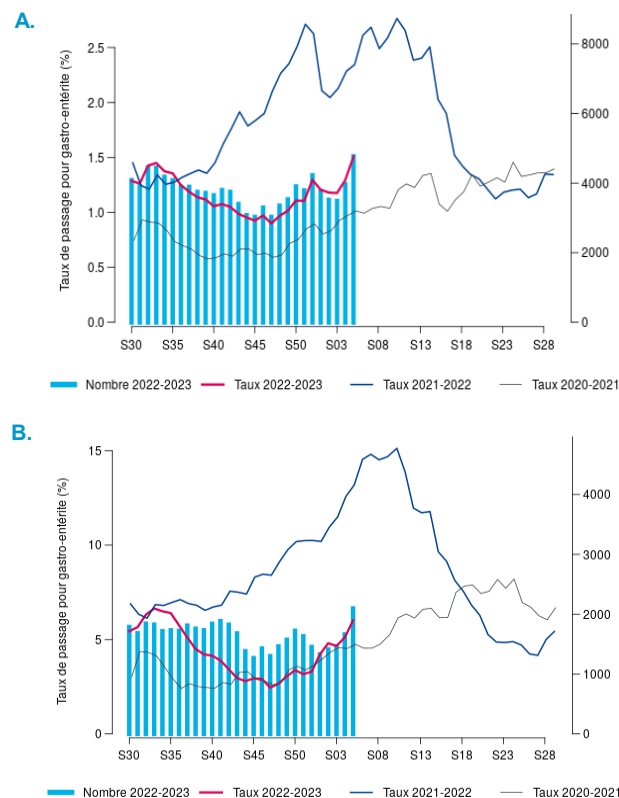


## Données des services d'urgences hospitaliers (Oscour)

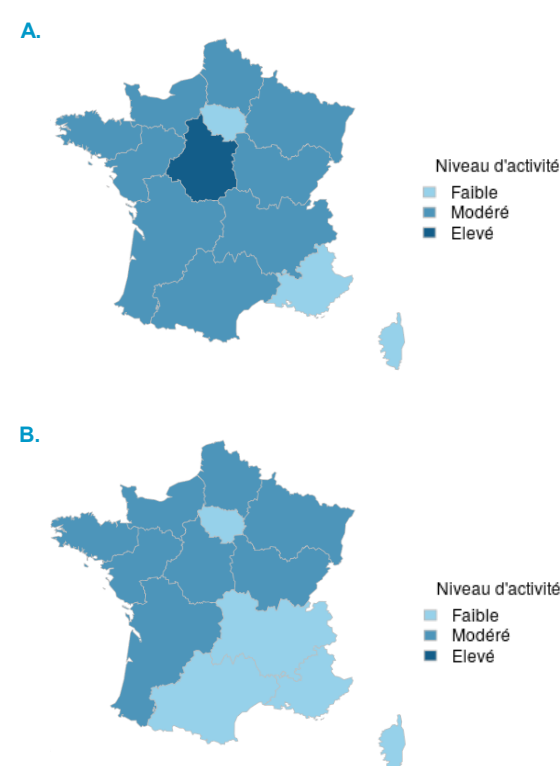
**Tous âges:** La proportion de passages aux urgences pour GEA s'élève à 1,5%, en hausse par rapport aux semaines précédentes. Cette activité est supérieure à celle de la saison 2020-2021 et inférieure à celle de 2021-2022 (Figure 4A). La région du Centre-Val de Loire était en activité élevée (Figure 5A).

**Moins de 5 ans:** La proportion de passages aux urgences pour GEA est de 6,0%, en hausse par rapport aux semaines précédentes. Cette activité est supérieure à celle de la saison 2020-2021 et inférieure à celle de 2021-2022 (Figure 4B). Aucune région n'était en activité élevée (Figure 5B).

**Figure 4: Proportion de passages aux urgences pour GEA, saisons 2020-2023, et nombre de passages aux urgences pour GEA pour la saison 2022-2023, données Oscour au 7 février 2023 (A) tous âges (B) moins de cinq ans**



**Figure 5: Niveaux d'activité\*\* pour GEA par région en semaine 05-2023, données Oscour, France métropolitaine (A) tous âges (B) moins de cinq ans**



## Données du CNR des virus des gastro-entérites

Le Centre National de Référence (CNR) des virus des gastro-entérites a reçu depuis le 1er octobre 2022 des échantillons pour 39 foyers de GEA, dont 30 (77%) survenus dans des structures accueillant des personnes âgées (y compris les EHPAD). Un norovirus a été identifié dans 29 des foyers (74%) .

\*\* A partir de la saison 2018-2019, la méthode de surveillance des GEA a été modifiée pour les données de SOS médecins et des Services d'urgences hospitalières (réseau Oscour). La nouvelle méthode se base sur la détermination de 2 seuils d'activité, correspondant aux centiles 55 et 85 de la proportion de passages pour GEA parmi les actes codés. Les seuils sont calculés pour chaque région (y compris DOM) à partir des données des 5 dernières années (En raison de l'activité particulièrement faible en lien avec la COVID-19 en 2020 et 2021, ces années seront exclues du calcul des seuils d'activité). Pour chaque source de données, l'activité est considérée comme faible lorsqu'elle est inférieure au 1<sup>er</sup> seuil d'activité (centile 55), modérée quand elle se situe entre les centiles 55 et 85, et élevée quand elle est supérieure au 2<sup>nd</sup> seuil d'activité (centile 85).

### Prévention : comment diminuer le risque de gastro-entérite aiguë

**Se laver fréquemment les mains** (eau et savon, ou produit hydro-alcoolique) est une des meilleures façons de limiter la transmission des virus entériques.

Certains virus (rotavirus et norovirus) étant très résistants dans l'environnement, **nettoyer soigneusement et régulièrement les surfaces** à risque élevé de transmission (dans les services de pédiatrie, institutions accueillant les personnes âgées).

La meilleure prévention des complications de la diarrhée aiguë est la **réhydratation précoce** à l'aide des solutés de réhydratation orale (SRO), en particulier chez le nourrisson.

Les rotavirus sont responsables d'environ la moitié des diarrhées sévères du nourrisson nécessitant une hospitalisation.

**La vaccination contre les rotavirus** est désormais recommandée en France pour tous les nourrissons. Les deux vaccins disponibles ont montré en vie réelle leur très grande efficacité sur la réduction des gastro-entérites et des hospitalisations associées au rotavirus dans les pays industrialisés les utilisant depuis de nombreuses années. Leur administration par voie orale facilite leur administration. La vaccination nécessite deux ou trois doses selon le vaccin. Elle doit être débutée à deux mois et être achevée à six ou huit mois au plus tard selon le vaccin.

Suivez ces liens pour en savoir plus sur :

- ▶ [Virus hivernaux – Santé publique France \(santepubliquefrance.fr\)](https://www.santepubliquefrance.fr/)
- ▶ [Gastro-entérites aiguës virales – Santé publique France \(santepubliquefrance.fr\)](https://www.santepubliquefrance.fr/)
- ▶ [Bulletins épidémiologiques régionaux](https://www.santepubliquefrance.fr/)
- ▶ [Bulletins du Réseau Sentinelles](https://www.santepubliquefrance.fr/)

Remerciements aux réseaux de médecine ambulatoire : le réseau Sentinelles, SOS Médecins, aux services d'urgences du réseau Oscour®, aux laboratoires, au CNR des virus des gastro-entérites.

Directeur de publication  
Marie-Anne JACQUET

Comité de rédaction  
Athinna NISAVANH  
Gabrielle JONES  
Nathalie JOURDAN-DA SILVA  
Henriette DE VALK

Contact presse  
Vanessa Lemoine  
Tél : 33(0)1 55 12 53 36  
presse@santepubliquefrance.fr

Diffusion  
Santé publique France  
12 rue du Val d'Osne  
94415 Saint-Maurice cedex  
Tél : 33 (0)1 41 79 67 00  
<https://www.santepubliquefrance.fr>