

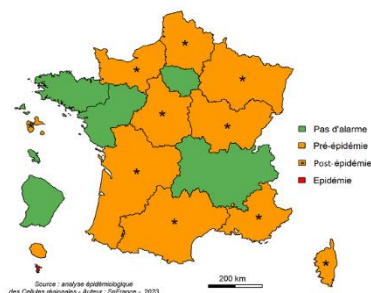
## Surveillance épidémiologique en Île-de-France

Cellule  
Régionale  
Île-de-France

# Le point épidémiologique

### Surveillance des épidémies hivernales

#### BRONCHIOLITE (enfants de moins de 2 ans)

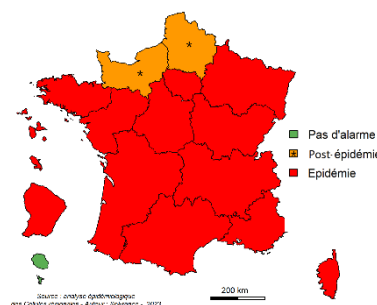


#### Évolution régionale



Epidémie terminée en S02

#### SYNDROME GRIPPAL



#### Évolution régionale



10<sup>ème</sup> semaine d'épidémie

### Autres surveillances régionales

Gastro-entérite et diarrhées aiguës ..... Page 3

Scarlatine ..... Page 6

### Actualités

Conduites suicidaires dans les régions françaises pendant et à la suite de la crise sanitaire en Île-de-France : [ici](#)

Infection invasive à streptocoque du Groupe A : point de situation épidémiologique au 29 janvier 2023 : [ici](#)

Santé publique France : rétrospective de l'année 2022 : [ici](#)

Alcool et « Bonne santé », une association paradoxale dénoncée dans la nouvelle campagne de Santé publique France : [ici](#)

Bulletin épidémiologique bronchiolite national. Saison 2022-2023, semaine 05 : [ici](#)

Bulletin épidémiologique grippe national. Saison 2022-2023, semaine 05 : [ici](#)

Retrouver tous les bulletins épidémiologiques de la région Île-de-France : [ici](#)

# BRONCHIOLITE (chez les enfants de moins de 2 ans)

**Données de médecine de ville :** effectif et proportion des actes avec un diagnostic de bronchiolite parmi l'ensemble des actes avec un diagnostic codé (source **SOS Médecins France - SurSaUD®**) et nombre cumulé d'appels pour kinésithérapeute reçus le week-end dans le Réseau bronchiolite (source **Réseau bronchiolite Île-de-France**). **Données hospitalières :** effectif et proportion des passages avec un diagnostic de bronchiolite parmi l'ensemble des passages avec un diagnostic codé dans les services d'urgence hospitaliers (source **Oscour® - SurSaUD®**). **Données virologiques :** effectifs et proportion de prélèvements hospitaliers positifs pour le Virus Syncytial Respiratoire (source **RENAL** : réseau national de laboratoires hospitaliers et **Centre National de Référence** Virus des infections respiratoires).

Début de la surveillance : septembre 2022

Moins de 2 ans		Moins de 1 an	
S05	Evolution vs S04	S05	Evolution vs S04

## SOS Médecins

Actes pour bronchiolite	32	- 41,8 %	29	- 23,7 %
Part des actes pour bronchiolite parmi les actes médicaux codés en %	2,8 %	- 1,9 pt	5,4 %	- 2,3 pts

## OSCOUR®

Nombre de passages aux urgences pour bronchiolite	374	+ 11,0 %	358	+ 9,8 %
Part des passages pour bronchiolite parmi les passages codés en %	8,4 %	+ 0,3 pt	13,7 %	+ 0,4 pt
Nombre de passage suivis d'une hospitalisation pour bronchiolite	106	- 0,9 %	105	0 %
Part des hospitalisations bronchiolite/total hospitalisations en %	17,6 %	- 1,5 pt	24,1 %	- 0,8 pt

## Réseau Bronchiolite Île-de-France

Le Réseau Bronchiolite a arrêté son activité le 22 janvier 2023. Il reprendra son activité le 20 octobre 2023.

## RENAL : Prélèvements hospitaliers Virus Respiratoire Syncytial (VRS)

En semaine 04, parmi les 2 128 prélèvements naso-pharyngés réalisés à l'hôpital, 51 (2,4 %) étaient positifs pour le VRS. En S05, le taux de positivité pour le VRS était de 1,2 % (données non encore consolidées).

- ⇒ Diminution des indicateurs à SOS Médecins
- ⇒ Petite augmentation des passages aux urgences hospitalières pour bronchiolite
- ⇒ L'épidémie de bronchiolite en Île-de-France est terminée depuis la semaine 02

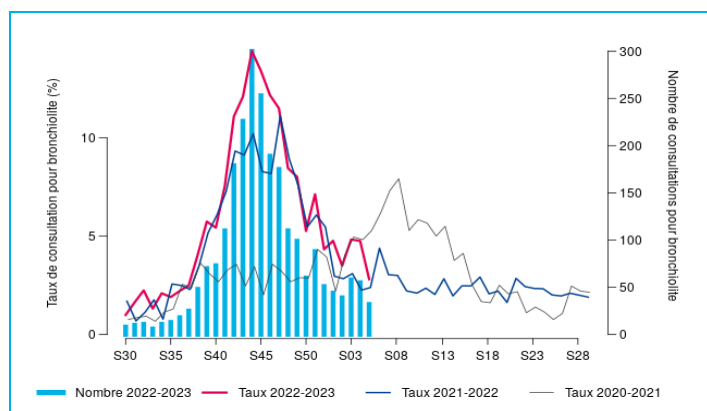


Figure 1 - Evolution hebdomadaire du nombre d'actes SOS Médecins (axe droit) et proportion d'activité (axe gauche) pour bronchiolite chez les moins de 2 ans, SurSaUD®, Île-de-France, 2020-2023.

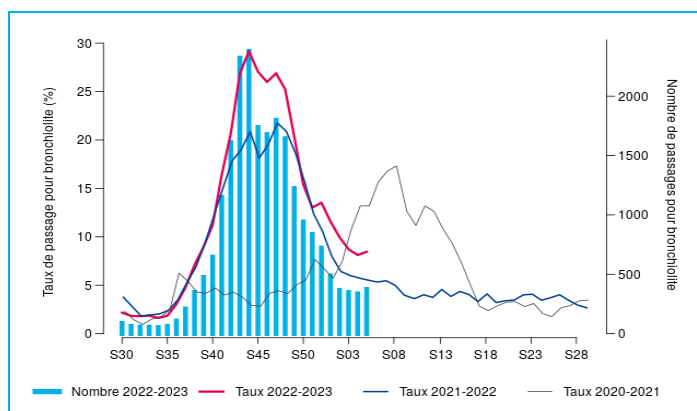


Figure 2 - Evolution hebdomadaire du nombre de passages aux urgences (axe droit) et proportion d'activité (axe gauche) pour bronchiolite chez les moins de 2 ans, Oscour®, Île-de-France, 2020-2023.

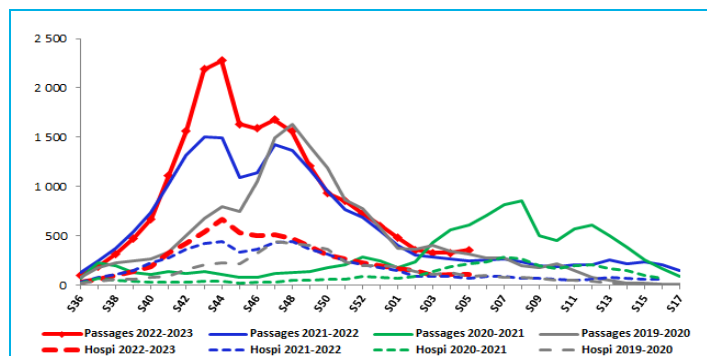


Figure 3 - Evolution hebdomadaire, à nombre de services constant, du nombre de passages suivis d'une d'hospitalisation rapporté au nombre d'hospitalisation totale chez les moins de 2 ans, Oscour®, Île-de-France, 2019-2023

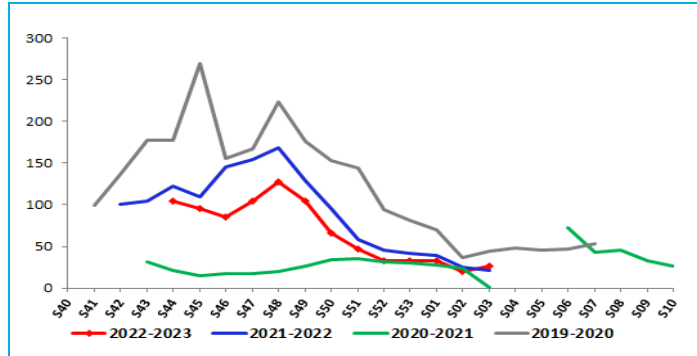


Figure 4 - Nombre hebdomadaire de demandes de kinésithérapeute au réseau Bronchiolite Île-de-France pour les enfants de moins de 2 ans, Île-de-France, 2019-2023.

**Note :** La figure 2 représente l'évolution des passages à nombre de services non constant, la figure 3 représente l'évolution à nombre de services constant.

# GASTRO-ENTERITE ET DIARRHEES AIGUES

**Données de médecine de ville :** taux d'incidence régional de consultations pour diarrhées aiguës (source **Réseau Sentinelles**) et proportion des diagnostics de gastro-entérites aiguës parmi l'ensemble des diagnostics renseignés par les associations SOS Médecins (source **SOS Médecins France - SurSaUD®**).

**Données hospitalières :** proportion des diagnostics de gastro-entérites aiguës (codes Cim10 : A08, A09) parmi l'ensemble des diagnostics renseignés dans les services d'urgence hospitaliers participants (source **réseau Oscour®-SurSaUD®**).

**Début de la surveillance : septembre 2022**

## SOS Médecins

	Tous âges		Moins de 15 ans	
	S05	Evolution vs S04	S05	Evolution vs S04
Actes pour GEA	1 121	- 1,5 %	431	- 13,3 %
Part des GEA parmi les actes médicaux codés (en %)	7,9 %	- 0,5 pt	7,7 %	- 1,5 pt

## OSCOUR®

Nombre de passages aux urgences pour GEA (Oscour®)	1 074	+ 31,6 %	795	+ 37,1 %
Part des passages pour GEA parmi les passages codés (en %)	1,7 %	+ 0,3 pt	4,6 %	+ 0,9 pt
Nombre de passages suivis d'hospitalisation pour GEA	106	+ 20,5 %	81	+ 37,3 %
Part des hospitalisations GEA/total hospitalisations codées (en %)	1,2 %	+ 0,2 pt	5,7 %	+ 1,3 pt

## Réseau Sentinelles

	Taux d'incidence	IC à 95 %
Taux d'incidence des consultations pour diarrhée aiguë pour 100 000	101	[74 ; 128]

- ⇒ **Stabilisation des indicateurs de surveillance des GEA chez SOS Médecins et diminution chez les enfants en Île-de-France**
- ⇒ **Augmentation des passages aux urgences hospitalières et des hospitalisations tous âges et chez les moins de 15 ans**
- ⇒ **Augmentation des indicateurs pour le Réseau Sentinelles**
- ⇒ **Niveau d'activité faible aux urgences hospitalières et modéré chez SOS Médecins**



Figure 5 - Evolution hebdomadaire du nombre d'actes médicaux SOS Médecins (axe droit) et proportion d'activité (axe gauche) pour gastro-entérite aiguë tous âges, SurSaUD®, Île-de-France, 2020-2023.

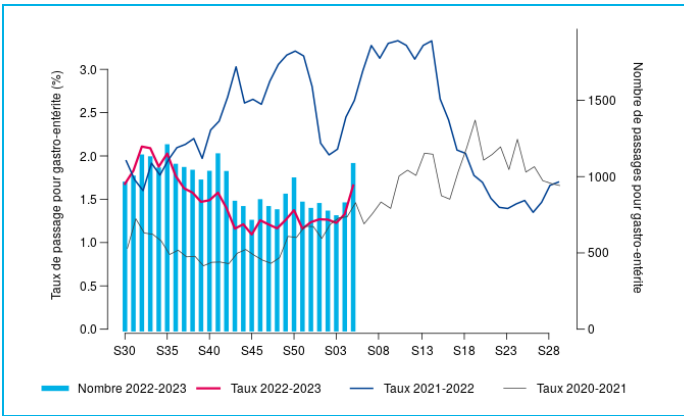


Figure 6 - Evolution hebdomadaire du nombre de passages aux urgences (axe droit) et proportion d'activité (axe gauche) pour gastro-entérite aiguë tous âges, Oscour®, Île-de-France, 2020-2023.

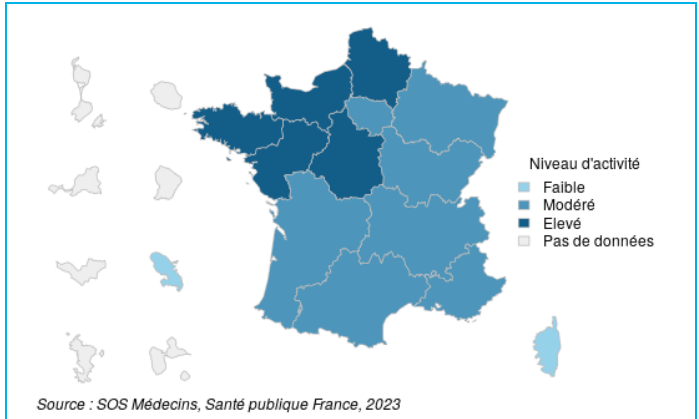


Figure 7 - Niveau d'activité des actes médicaux à SOS Médecins pour gastro-entérite aiguë, tous âges, SurSaUD®, France, S05-2023.

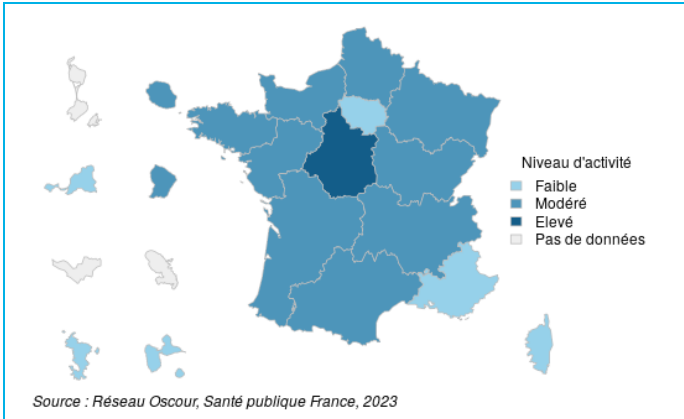


Figure 8 - Niveau d'activité des passages aux urgences hospitalières pour gastro-entérite aiguë, tous âges, SurSaUD®, France, S05-2023.

# SYNDROMES GRIPPAUX ET INFECTIONS RESPIRATOIRES AIGUES

**Données de médecine de ville :** taux d'incidence régional des diagnostics pour syndrome d'infection respiratoire aigüe (source **Réseau Sentinelles**) et proportion d'actes avec un diagnostic de grippe clinique parmi l'ensemble des actes avec un diagnostic renseignés (source **SOS Médecins France via SurSaUD®**). **Données hospitalières :** Proportion des passages aux urgences hospitalières avec un diagnostic de grippe (codes Cim10 : J09, J10 et J11) parmi l'ensemble des passages aux urgences avec un diagnostic renseigné (source **réseau Oscour® via SurSaUD®**). **Données virologiques :** effectifs et proportion de prélèvements hospitaliers positifs pour le virus influenza (source **RENAL : réseau national de laboratoires hospitaliers et Centre National de Référence Virus des infections respiratoires**).

**Début de la surveillance : octobre 2022**

Tous âges		Moins de 15 ans		75 ans ou plus	
S05	Evolution vs S04	S05	Evolution vs S04	S05	Evolution vs S04

## SOS Médecins

Actes pour syndrome (sd.) grippal	1 156	+ 19,1 %	390	+ 8,0 %	19	+ 111,1 %
Part des sd. grippaux parmi les actes médicaux codés (en %)	8,1 %	+ 1,0 pt	7,0 %	+ 0,3 pt	2,3 %	+ 1,2 pt

## OSCOUR®

Nombre de passages aux urgences pour sd. grippal (Oscour®)	821	+ 27,1 %	331	+ 39,7 %	17	- 15,0 %
Part des passages pour sd. grippal parmi les passages codés (en %)	1,3 %	+ 0,2 pt	1,9 %	+ 0,4 pt	0,3 %	0 pt
Nombre de passages suivis d'une hospitalisation pour sd. grippal	43	+ 7,5 %	10	0 %	10	- 9,1 %
Part des hospitalisations sd. grippal/total hospitalisations codées (en %)	0,5 %	- 0,3 pt	0,7 %	0 pt	0,4 %	0,0 pt

## Réseau Sentinelles

	Taux d'incidence	IC à 95 %	Evolution vs S04
Taux d'incidence des consultations pour IRA pour 100 000 hab.	82	IC 95% [45;119]	stable

⇒ **En S05 : nouvelle augmentation des indicateurs de surveillance épidémiologique et virologique tous âges.**  
**Pic épidémique passé en semaine 2022/50, circulation virale encore active : 10<sup>ème</sup> semaine en phase épidémique en région Île-de-France.**

Depuis la semaine 40 :

- **Surveillance des IRA en EHPAD : 53 foyers d'infection respiratoire aiguë (IRA) signalés**
- **Réseau des réanimations sentinelles : 85 cas sévères de grippe** ont été signalés par ce réseau de services volontaires, d'âge médian à 52 ans

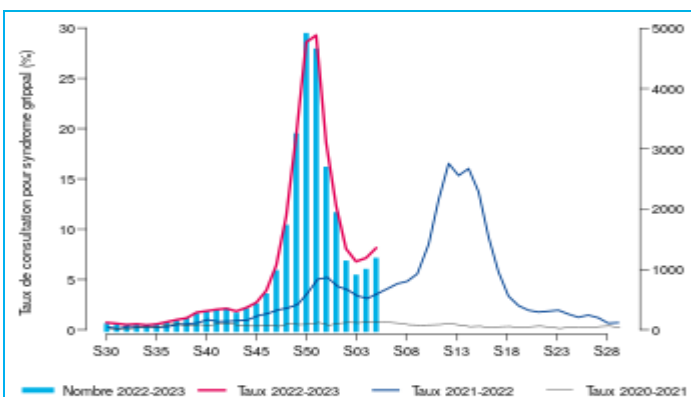


Figure 9 - Evolution hebdomadaire du nombre d'actes SOS Médecins (axe droit) et proportion d'activité (axe gauche) pour grippe et syndrome grippal tous âges, SurSaUD®, Île-de-France, 2020-2023

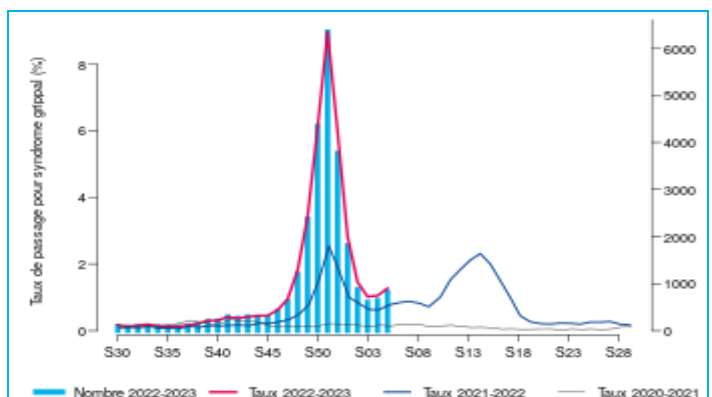


Figure 10 - Evolution hebdomadaire du nombre de passages aux urgences (axe droit) et proportion d'activité (axe gauche) pour grippe et syndrome grippal tous âges, Oscour®, Île-de-France, 2020-2023

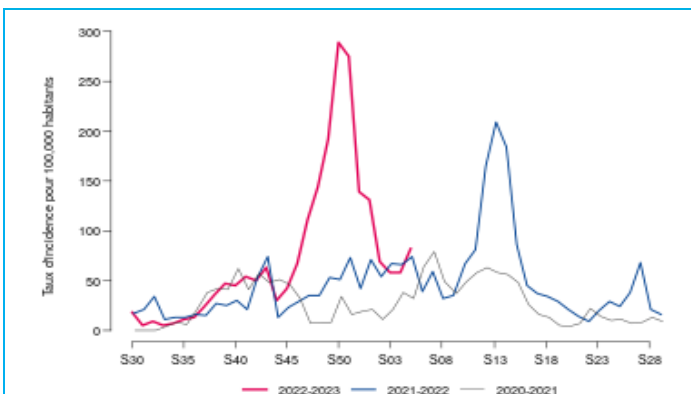


Figure 11 - Evolution hebdomadaire du taux d'incidence des infections respiratoires aiguës (IRA), Réseau Sentinelles tous âges, SurSaUD®, Île-de-France, 2020-2023

## Surveillance virologique

- En médecine de ville : En semaine 2023/05, sur 24 prélèvements effectués, 11 sont revenus positifs : 1 grippe A et 10 grippe B (taux de positivité 46%)
- En milieu hospitalier : En semaine 2023/05, 15 virus de type A et 34 de type B ont été identifiés sur 1 355 prélèvements analysés disponibles (taux de positivité à 3,6 %, données non consolidées). Les données consolidées S04 indiquent un taux de positivité à 3,0 % (86 virus grippaux détectés).

## Pour en savoir plus

- [Réseau Sentinelles : informations disponibles ici](#)
- [Institut Pasteur : Centre national de référence grippe](#)
- [Point épidémiologique National](#)
- [Situation internationale Europe : flunewseurope.org/](https://flunewseurope.org/)
- [Situation internationale monde : flunet](https://flunet.net/)

# PREVENTION DES INFECTIONS HIVERNALES

## Prévention de la bronchiolite

### Comment diminuer le risque de bronchiolite

Brochure « Votre enfant et la Bronchiolite » disponible en téléchargement sur le site du Ministère des Solidarités et de la Santé [téléchargeable ici](#)

Fiche conseil destinée aux parents sur le site de l'Association Française de Pédiatrie Ambulatoire (AFPA) : [téléchargeable ici](#)

Un document grand public intitulé « [Prévenir la survenue de la bronchiolite](#) » est disponible sur le site de l'Assurance Maladie Améli et sur le site de [Santé publique France](#).

Pour en savoir plus sur la bronchiolite, consultez le site de [Santé publique France](#).

Comment protéger votre enfant : [virus de l'hiver](#)



Mon enfant a moins de 2 ans

Pour éviter la bronchiolite cet hiver

Télécharger : [l'affiche](#)

## Prévention de la gastro-entérite

**Prévention - comment diminuer le risque de gastroentérite aiguë ?** Se laver fréquemment les mains (eau et savon, ou produit hydro-alcoolique) est une des meilleures façons de limiter la transmission des virus entériques.

Certains virus (rotavirus et norovirus) étant très résistants dans l'environnement, il faut **nettoyer soigneusement et régulièrement les surfaces** à risque élevé de transmission (dans les services de pédiatrie, les institutions accueillant les personnes âgées). La meilleure prévention des complications de la diarrhée aiguë est la réhydratation précoce à l'aide de **solutés de réhydratation orale** (SRO), en particulier chez le nourrisson.

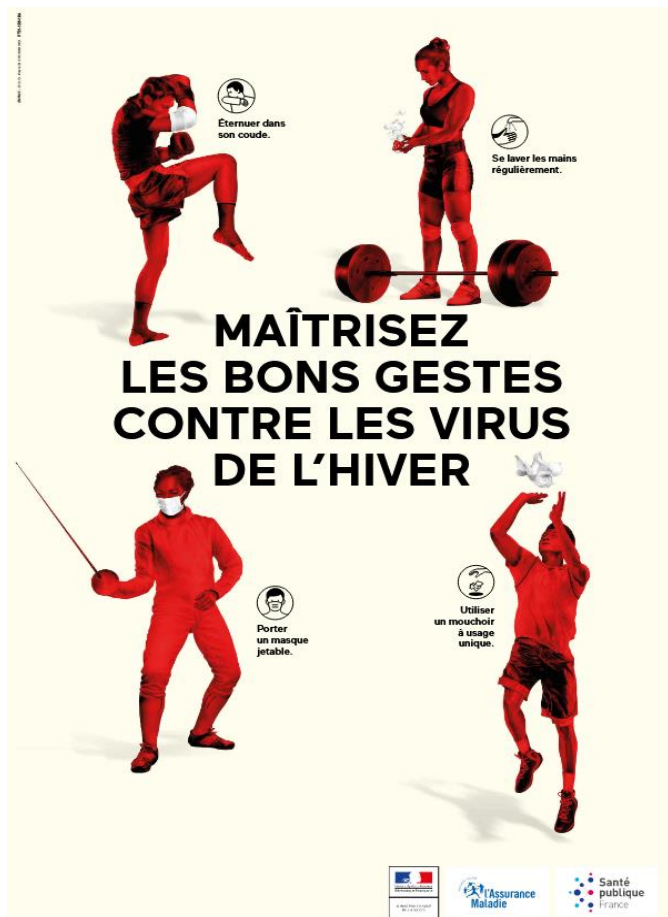
Pour en savoir plus sur la prévention, consultez le site de [Santé publique France](#).

## Prévention de la grippe et des syndromes grippaux

**La vaccination contre la grippe et les mesures barrières** restent les meilleurs moyens de se protéger de la grippe et de ses complications. Pour tous, plus que jamais, veillons à nous protéger collectivement en se vaccinant et en respectant les mesures barrières pour nos proches et notre système de soins déjà fortement sollicité. Un délai de 15 jours après la vaccination est nécessaire pour être protégé. Pour plus d'information, consultez le site [Vaccination info service](#).

### Les mesures barrières restent essentielles cet hiver :

- Se laver fréquemment les mains à l'eau et au savon ou avec une solution hydro-alcoolique
  - Porter un masque lors de proximité avec d'autres individus mêmes si elles ne présentent aucun symptôme.
  - Limiter les contacts avec les personnes malades
  - Aérer son logement chaque jour pour en renouveler l'air
- Pour en savoir plus, consultez le site de [Santé publique France](#).



**grippenet.fr**

Devenez acteur de la surveillance de la grippe :

GrippeNet.fr permet à chacun de participer à la surveillance et à la recherche sur la grippe en France, de façon anonyme, volontaire et directement en ligne. Pas besoin d'être malade pour participer ! Plus d'information sur [www.grippenet.fr](http://www.grippenet.fr)

# SURVEILLANCE DE LA SCARLATINE

**Données de médecine de ville :** effectif et proportion des actes avec un diagnostic de scarlatine parmi l'ensemble des actes avec un diagnostic codé (source **SOS Médecins France - SurSaUD®**). **Données hospitalières :** effectif et proportion des passages avec un diagnostic de scarlatine parmi l'ensemble des passages avec un diagnostic codé dans les services d'urgence hospitaliers (source **Oscour® - SurSaUD®**).

Au cours de la seconde quinzaine de novembre 2022, des cliniciens et des réanimateurs pédiatriques ont signalé à Santé publique France et aux Agences régionales de Santé (ARS) un nombre de cas pédiatriques d'infections invasives à Streptocoque du Groupe A (IIISGA) plus important qu'habituellement observé dans leurs services, dont certains ont abouti au décès du patient. Un premier bilan réalisé à partir des données disponibles au niveau national sur les infections à Streptocoque du Groupe A est disponible sur le site de Santé publique France [ici](#).

Le streptocoque de groupe A (*Streptococcus pyogenes*) est un pathogène strictement humain qui se transmet par gouttelettes respiratoires et contacts directs (sécrétions nasales, lésions cutanées...). Il est le plus souvent responsable d'infections non invasives et peu sévères, telles que l'angine, l'impétigo et la scarlatine.

Dans le cadre de ce signalement, nous surveillons les recours pour scarlatine à partir des données SursaUD (passages aux urgences hospitalières et motifs de déplacement SOS Médecins) pour estimer les tendances au cours du temps d'une forme d'infection par Streptocoque du Groupe A.

## Depuis septembre 2022 :

Après la forte augmentation des passages aux urgences hospitalières pour scarlatine en octobre 2022, une baisse a été observée au moment des vacances de la Toussaint.

Depuis le début de novembre, on observait en Île-de-France une augmentation continue du nombre de passages aux urgences pour scarlatine concernant très majoritairement les enfants de moins de 15 ans. En décembre le nombre de recours aux urgences a diminué régulièrement.

En semaine 05 de 2023, le nombre de passages était stable par rapport à la semaine précédente (n=78).

Dans les associations SOS Médecins, une augmentation des actes avec un diagnostic de scarlatine était également observée depuis début novembre, majoritairement chez les enfants de moins de 15 ans.

Après une augmentation plus marquée en S49, le nombre d'actes pour scarlatine a diminué régulièrement en décembre suivi d'une nouvelle augmentation en janvier 2023.

En semaine 05 de 2023, on observait une augmentation relative des actes pour scarlatine (n=75 en S05 versus n=57 en S04).

La part de la scarlatine à SOS Médecins et aux urgences hospitalières reste très inférieure à 1%.

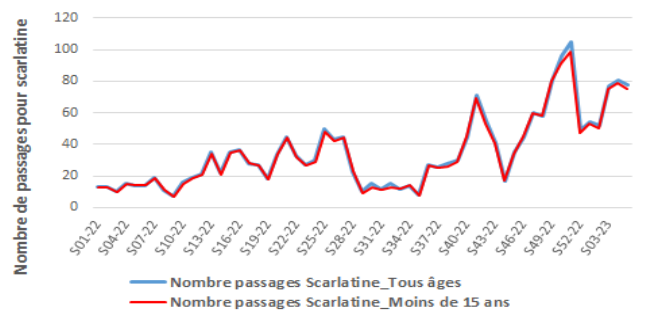


Figure 13 - Evolution hebdomadaire du nombre de passages aux urgences pour scarlatine, Oscour®, Île-de-France, 2018-2023.

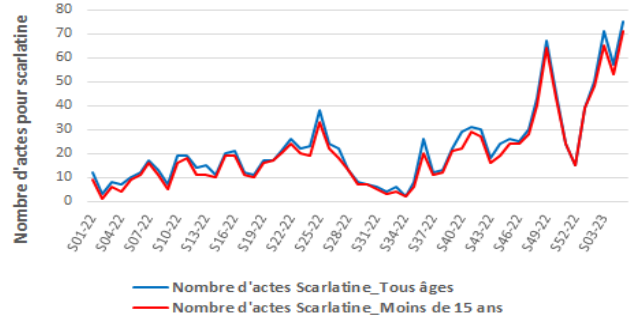


Figure 32 - Evolution hebdomadaire du nombre d'actes SOS Médecins pour scarlatine, SurSaUD®, Île-de-France, 2018-2023

# QUALITE DES DONNEES – DISPOSITIF SURSAUD®

La surveillance sanitaire des urgences en Île-de-France repose sur la transmission des informations des **services d'urgence** et des **associations SOS Médecins**. En Île-de-France, 111 services d'urgence et 6 associations SOS Médecins sont actuellement en mesure de transmettre leurs informations permettant ainsi l'analyse des tendances.

SEMAINE 05	Services des urgences hospitalières par département									SEMAINE 05	Associations SOS Médecins						
	75	77	78	91	92	93	94	95	IDF		Grand Paris*	Seine-et-Marne	Melun	Yvelines	Essonne	Val-d'Oise	IDF
Etablissements inclus dans l'analyse	13	12	13	13	16	15	14	12	108	Taux codage diagnostic	99 %	94 %	100 %	99 %	94 %	100 %	98 %
Taux du codage diagnostic	88 %	92 %	96 %	83 %	90 %	91 %	90 %	76 %	88 %	*Départements concernés : Paris, Hauts-de-Seine, Val de Marne et Seine-Saint-Denis							

➔ Plus d'informations sur la Surveillance des urgences et des décès SurSaUD® (Oscour, SOS Médecins, Mortalité) : [cliquez ici](#)

## METHODES

**Les regroupements syndromiques** suivis sont composés des codes CIM-10 suivants :

- Pour la bronchiolite : codes J210, J218 et J219, chez les enfants de moins de 2 ans ;
- Pour la gastro-entérite aiguë : codes A08, A080, A081, A082, A083, A084, A085, A09, A090, A091, A099 ;
- Pour la grippe ou syndrome grippal : codes J09, J10, J11 et leurs dérivés selon la classification CIM-10 de l'Organisation mondiale de la santé.

Le codage d'un **acte médical à SOS Médecins** (consultation en centre médical ou visite à domicile) utilise un référentiel spécifique aux associations.

Pour les regroupements syndromiques « grippe ou syndrome grippal » et « bronchiolite », la définition des périodes épidémiques est basée sur la combinaison de méthodes statistiques appliquées à deux ou trois sources de données (SOS Médecins, Oscour®, et Sentinelles selon la pathologie). Un maximum de trois méthodes statistiques sont appliquées selon les conditions d'application : (i) un modèle de régression périodique (Serfling), sur 5 ans d'historique avec écrêtage des journées présentant les valeurs les plus élevées (ii) un modèle de régression périodique robuste avec pondération des journées selon leur valeur et (iii) un modèle de Markov caché. Pour chaque pathologie, un algorithme définit le niveau épidémique selon les alarmes statistiques observées. Celui-ci est validé par l'épidémiologiste.

Pour la surveillance de la bronchiolite, le Réseau bronchiolite Île-de-France met à disposition de la cellule régionale IDF les données agrégées concernant les appels pour kinésithérapeute reçus du vendredi au dimanche (réseau bronchiolite Île-de-France, <http://www.reseau-bronchio.org>).

Pour le regroupement syndromique « gastro-entérite aiguë », les actes médicaux SOS Médecins et les passages aux urgences hospitalières sont qualifiés, non plus par période épidémique, mais par niveau d'activité : faible, modéré, élevé. Ces niveaux sont basés sur des valeurs calculées (percentiles 55 et 85) à partir des données régionales et historiques des 5 dernières années. Le tableau suivant indique les valeurs repères pour qualifier le niveau d'activité selon la source et les classes d'âge d'intérêt :

Activité représentée par les codes « gastro-entérite aiguë »	Activité faible	Activité modérée	Activité élevée
SOS Médecins, tous âges	< 8,1%	[8,1% - 10,9%]	> 10,9%
Passage aux urgences, tous âges	< 2,1%	[2,1% - 2,8%]	> 2,8%

## Le point épidémiolo

Remerciements à nos partenaires :

- Agence régionale de santé (ARS) d'Île-de-France, dont les délégations départementales,
- Observatoire régional des soins non programmés (ORNSP) en Île-de-France,
- Centres hospitaliers adhérent au réseau Oscour®,
- Associations SOS Médecins adhérent au réseau SOS Médecins/Santé publique France,
- Centre opérationnel de la Zone de défense de Paris (COZ),
- GCS SESAN, Service numérique de santé,

Retrouvez-nous     

Toutes les informations en région :

<https://www.santepubliquefrance.fr/regions/Île-de-france>



**Dr Arnaud TARANTOLA :**  
Responsable de publication

Amélie Duvaux  
Anne Etchevers  
Nelly Fournet  
Sophie Grellet  
Gabriela Modenesi  
Annie-Claude Paty

**Diffusion**  
Santé publique France en Île-de-France  
Tél. 01.44.02.08.16  
[cire-idf@santepubliquefrance.fr](mailto:cire-idf@santepubliquefrance.fr)