

Surveillance syndromique SurSaUD®

Bulletin du réseau OSCOUR®

Numéro 536, semaine du 29 juin au 05 juillet (Semaine 27)

Synthèse :

- Les passages et les hospitalisations toutes causes sont en hausse, notamment chez les enfants de moins de 2 ans (+9% et + 6%) et les adultes de plus de 75 ans (+6% et +7%).
- Les passages et hospitalisations liés à la chaleur sont en très forte hausse chez les enfants de 2-14 ans et les adultes, avec des effectifs multipliés par 2 à 4 selon les classes d'âge, et des effectifs tous âges très nettement supérieurs à ceux des 5 années précédentes à cette période.
- Les passages et hospitalisations pour fièvre isolée et malaise sont en hausse respectivement chez les enfants et les adultes de plus de 75 ans (fièvre), et chez les adultes (malaise), avec des effectifs dans des valeurs supérieures à l'attendu pour cette période de l'année.
- Les passages pour contact avec des animaux venimeux sont en hausse dans toutes les classes d'âges, dans des valeurs supérieures à l'attendu.

Evolution de l'activité globale :

Les nombres de passages aux urgences et d'hospitalisations sont en hausse de 3% tous âges confondus. Chez les enfants de moins de 2 ans, on note une hausse de 9% des passages (soit + 1636 passages) et de 6% des hospitalisations (soit +139 hospitalisations). Chez les adultes de moins de 75 ans, on note une hausse de 4% des passages (soit +8533 passages) mais une stabilité des hospitalisations. Chez les adultes de plus de 75 ans, on note une hausse de 6% des passages (soit +2587 passages) et de 7% des hospitalisations (soit +1370 hospitalisations).

Evolution des diagnostics les plus fréquents :

- Chez les enfants de moins de 15 ans, les passages pour fièvre isolée sont en hausse d'environ 20% (cf indicateurs saisonniers). On note également chez les moins de 2 ans une hausse des passages pour gastroentérite (+50%), pour affections dermatologiques (+28 % soit 56 passages) et pour varicelle (+34% soit +49 passages), et chez les 2-14 ans pour piqûres d'insectes (+19%).

- Chez les adultes, les passages pour malaise sont en hausse d'environ 20% (cf indicateurs saisonniers). A noter également chez les adultes de moins de 75 ans une hausse des passages pour colique néphrétique (+18% soit +528 passages), et chez les adultes de plus de 75 ans pour démence/ désorientation (+17% soit +120 passages) et pour infection urinaire (+11% soit +77 passages).

Evolution des indicateurs saisonniers

La fréquentation des urgences pour l'indicateur chaleur est en très forte hausse chez les enfants de 2 à 14 ans et chez les adultes, avec des effectifs multipliés par 2 à 4 au cours de la semaine écoulée (+242 passages chez les 2-14 ans, +621 passages chez les adultes de moins de 75 ans, +756 passages chez les adultes de plus de 75 ans). La part des 3 composantes de l'indicateur chaleur varie selon l'âge, avec une représentation majoritaire des passages pour hyperthermie/coup de chaleur chez les enfants (70%) et chez les adultes de moins de 75 ans (53%), alors que chez les adultes de plus de 75 ans ce sont les recours pour déshydratation (51%) puis hyponatrémie (36%) qui sont les plus fréquents. Avec 2561 passages tous âges confondus, l'indicateur chaleur représente environ 0.75% des passages toutes causes à l'échelon national, mais le seuil de 1% a été dépassé dans certaines régions (est). On note également une hausse des hospitalisations avec des effectifs multipliés par 2 à 3 pour les mêmes classes d'âge (soit +35 hospitalisations chez les 2-14 ans, +199 hospitalisations chez les adultes de moins de 75 ans et +570 hospitalisations chez les plus de 75 ans), représentant tous âges confondus 1374 hospitalisations au cours de la semaine écoulée.

Les recours aux urgences pour fièvre isolée sont en augmentation de 22% chez les enfants de moins de 15 ans (soit +771 passages), avec une hausse de 17% des hospitalisations chez les 2-14 ans (soit +45 hospitalisations). Cette hausse des passages et des hospitalisations est également observée chez les adultes de plus de 75 ans (+18% soit +66 passages ; +20% soit +56 hospitalisations). Les effectifs tous âges confondus sont nettement supérieurs à ceux des 2 années précédentes à cette période, avec une hausse qui se poursuit.

Les passages et les hospitalisations pour malaise sont en nette hausse chez les adultes de moins de 75 ans (+28% soit +1437 passages ; +14% soit +130 hospitalisations) et de plus de 75 ans (+16% soit +443 passages ; +17% soit 247 hospitalisations). Une hausse des passages est également observée chez les enfants de 2-14 ans (+22% soit +85 passages) mais sans hausse des hospitalisations. Les effectifs tous âges confondus sont très supérieurs à ceux des 2 années précédentes à cette période, avec un début de stabilisation.

La fréquentation des urgences pour contact avec des animaux venimeux est en hausse dans toutes les classes d'âge (+34% soit +590 passages), avec des effectifs tous âges confondus supérieurs à ceux des deux saisons précédentes.

Les recours aux urgences pour gastroentérite sont en nette hausse chez les enfants de moins de 2 ans et les adultes de plus de 75 ans, avec des effectifs légèrement supérieurs aux valeurs attendues.

Objectifs

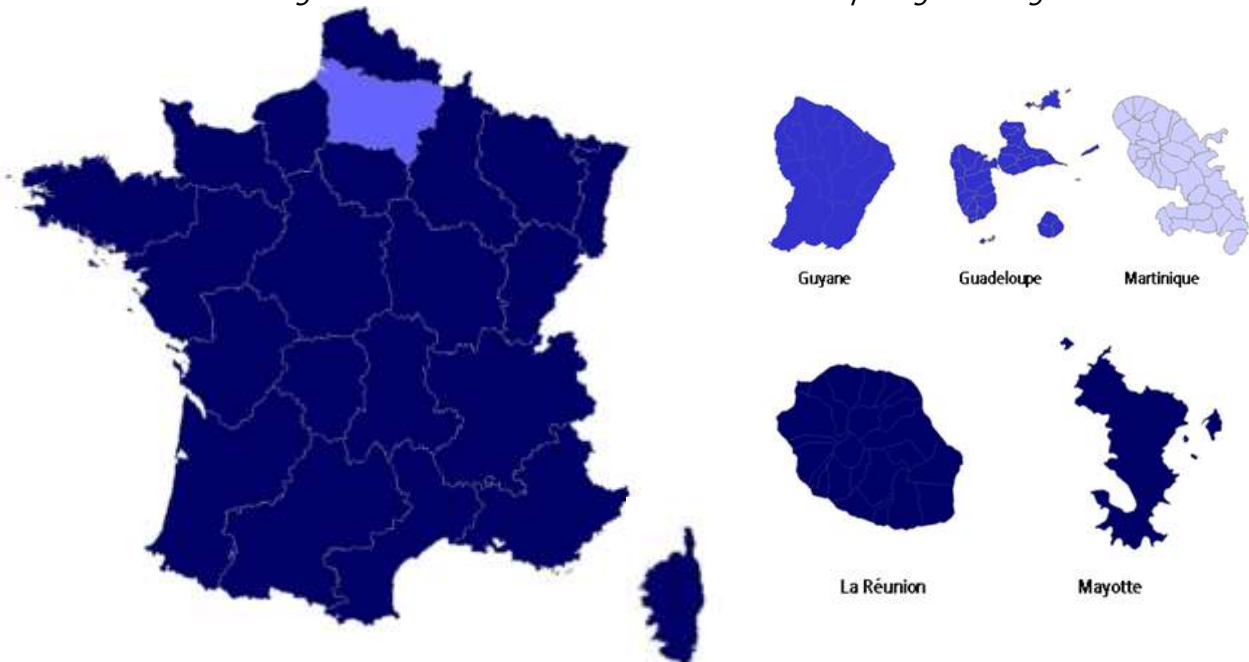
Le réseau OSCOUR® (Organisation de la surveillance coordonnée des urgences) s'inscrit au sein du système de surveillance syndromique français SurSaUD® (Surveillance Sanitaire des Urgences et des Décès). Ce système a été initié en 2004 avec un objectif de détection d'événements inattendus. Depuis, il a montré ses capacités à répondre à d'autres objectifs de surveillance, tels que : estimer l'impact d'un événement environnemental ou sociétal, surveiller des pathologies en dehors de tout événement, ou détecter précocement un événement sanitaire prédéfini, telle qu'une épidémie saisonnière.

Sommaire

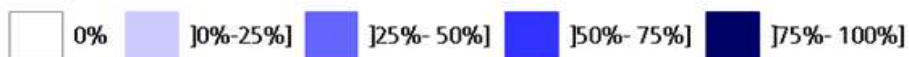
Représentativité du réseau OSCOUR®	2
Indicateurs surveillés	2
Méthodologie	2
Fréquentation totale des urgences	4
Les 10 diagnostics les plus fréquents vus aux urgences	5
Fréquentation des urgences liée à la fièvre isolée	6
Fréquentation des urgences liée à la gastro-entérite	7
Fréquentation des urgences liée aux méningites virales	8
Fréquentation des urgences liée aux malaises	9
Fréquentation des urgences liée à l'asthme	10
Fréquentation des urgences liée aux allergies	11
Fréquentation des urgences liée aux piqûres et contacts avec des animaux venimeux	12
Fréquentation des urgences en lien avec la chaleur	13
Liste des établissements adhérant au réseau OSCOUR®	14
Remerciements	15

Représentativité du réseau OSCOUR® au 1^{er} mars 2015

545 services d'urgences – Couverture nationale : environ 88% des passages aux urgences de France



Représentativité* du réseau OSCOUR® :



* en % de passages aux urgences

Sources : InVS-DCAR / OSCOUR®

La liste des établissements adhérant au réseau OSCOUR® est fournie à la fin du bulletin.

Indicateurs surveillés

Les indicateurs suivis sont construits à partir du diagnostic principal et des diagnostics associés renseignés dans les Résumés de Passage aux Urgences des services d'urgences de France participant au réseau OSCOUR®.

- **Fréquentation totale des urgences** : nombre total de passages aux urgences, tous diagnostics confondus
- **Indicateurs syndromiques basés sur les diagnostics** :
 - fièvre isolée ;
 - gastro-entérite ;
 - méningite virale ;
 - malaise ;
 - asthme ;
 - allergies ;
 - piqûres / contacts avec des animaux, insectes venimeux ou non ou avec des plantes vénéneuses ;
 - pathologie en lien avec la chaleur : hyperthermie / coup de chaleur, déshydratation, hyponatrémie

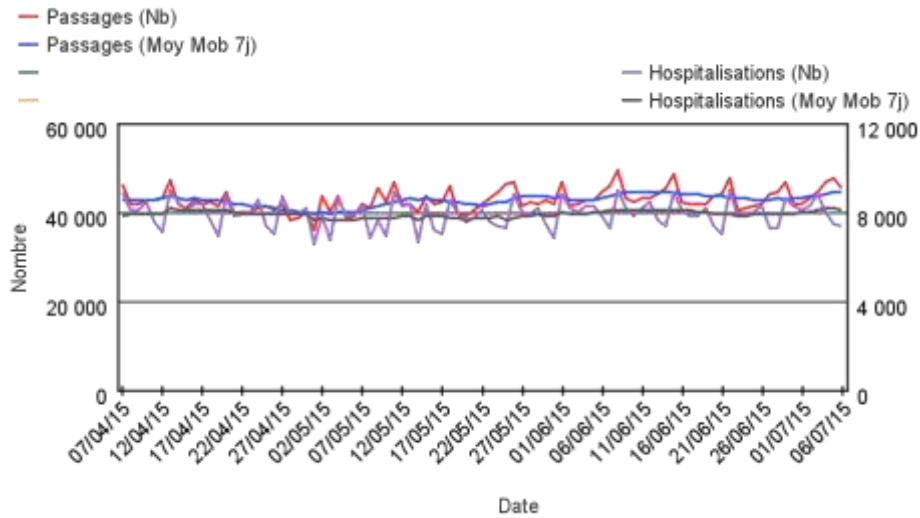
Méthodologie

- Tous les graphiques et tableaux sont construits à partir d'un même nombre de structures d'urgence (à établissements constants).
- Les graphiques présentant un recul de 3 mois permettent de suivre les évolutions récentes des indicateurs.
- Les indicateurs sont décrits sur un pas de temps quotidien en termes d'effectifs ou de pourcentage par rapport à la fréquentation totale, tous âges confondus et par classe d'âge. Les moyennes mobiles permettent de suivre les tendances.

Fréquentation totale des urgences

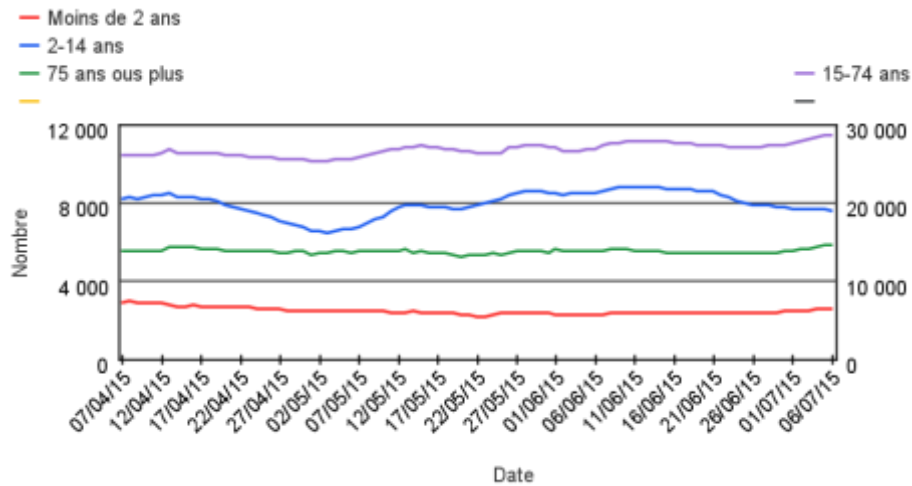
Sur les 3 derniers mois, tous âges

Evolution quotidienne du nombre de passages aux urgences, tous âges confondus (Source : InVS - OSCOUR®)



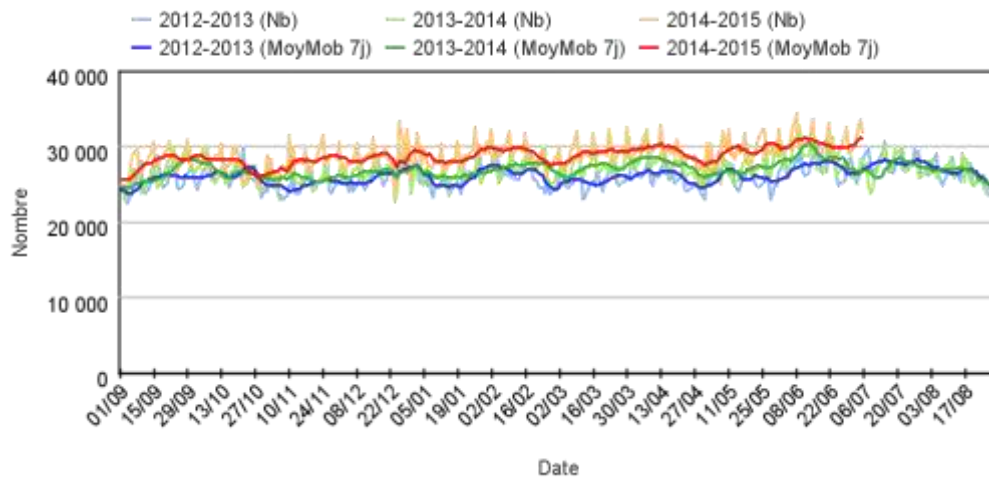
Sur les 3 derniers mois, par classes d'âge

Evolution quotidienne du nombre de passages aux urgences pour différentes classes d'âge (moy mob 7j) (Source : InVS - OSCOUR®)



Par rapport à l'année précédente

Evolution quotidienne du nombre de passages aux urgences, tous âges confondus sur deux saisons (Moy mob 7j) (Source : InVS - OSCOUR®)



Les 10 diagnostics les plus fréquents vus aux urgences

Chez les enfants âgés de moins de 2 ans

Pathologie	Semaine	Semaine précédente	Variation
INFECTIONS ORL (Diag SAU)	2 859	2 647	8,01%
TRAUMATISME (Diag SAU)	2 417	2 458	-1,67%
FIEVRE ISOLEE (Diag SAU)	2 001	1 661	20,47%
DOULEURS ABDOMINALES SPECIFIQUES (Diag SAU)	444	512	-13,28%
GASTRO-ENTERITES (Diag SAU)	442	292	51,37%
ASTHME (Diag SAU)	306	291	5,15%
BRONCHIOLITE (Diag SAU)	296	341	-13,20%
DERMATO AUTRE (Diag SAU)	250	194	28,87%
INFECTIONS URINAIRES (Diag SAU)	231	238	-2,94%
VARICELLE (Diag SAU)	192	143	34,27%

Chez les enfants âgés de 2 à 14 ans

Pathologie	Semaine	Semaine précédente	Variation
TRAUMATISME (Diag SAU)	18 122	21 414	-15,37%
INFECTIONS ORL (Diag SAU)	4 342	3 833	13,28%
FIEVRE ISOLEE (Diag SAU)	2 113	1 682	25,62%
DOULEURS ABDOMINALES NON SPECIFIQUES (Diag SAU)	1 663	1 822	-8,73%
DOULEURS ABDOMINALES SPECIFIQUES (Diag SAU)	1 070	1 062	,75%
ASTHME (Diag SAU)	735	821	-10,48%
NEUROLOGIE AUTRE (Diag SAU)	636	700	-9,14%
ALLERGIE (Diag SAU)	617	593	4,05%
PIQURE ARTHROPODES OU AUTRES (Diag SAU)	614	515	19,22%
INFECTION CUTANEE ET SOUS CUTANEE (Diag SAU)	518	503	2,98%

Chez les adultes âgés de 15 à 74 ans

Pathologie	Semaine	Semaine précédente	Variation
TRAUMATISME (Diag SAU)	49 604	49 023	1,19%
DOULEURS ABDOMINALES NON SPECIFIQUES (Diag SAU)	6 865	7 433	-7,64%
MALAISE (Diag SAU)	6 425	4 988	28,81%
NEUROLOGIE AUTRE (Diag SAU)	4 804	5 117	-6,12%
DOULEUR THORACIQUE (Diag SAU)	4 404	4 562	-3,46%
DOULEURS ABDOMINALES SPECIFIQUES (Diag SAU)	4 372	4 381	-,21%
COLIQUE NEPHRETIQUE (Diag SAU)	3 309	2 811	17,72%
INFECTION CUTANEE ET SOUS CUTANEE (Diag SAU)	3 195	2 979	7,25%
ALCOOL (Diag SAU)	2 724	2 897	-5,97%
TROUBLES ANXIEUX (Diag SAU)	2 677	2 592	3,28%

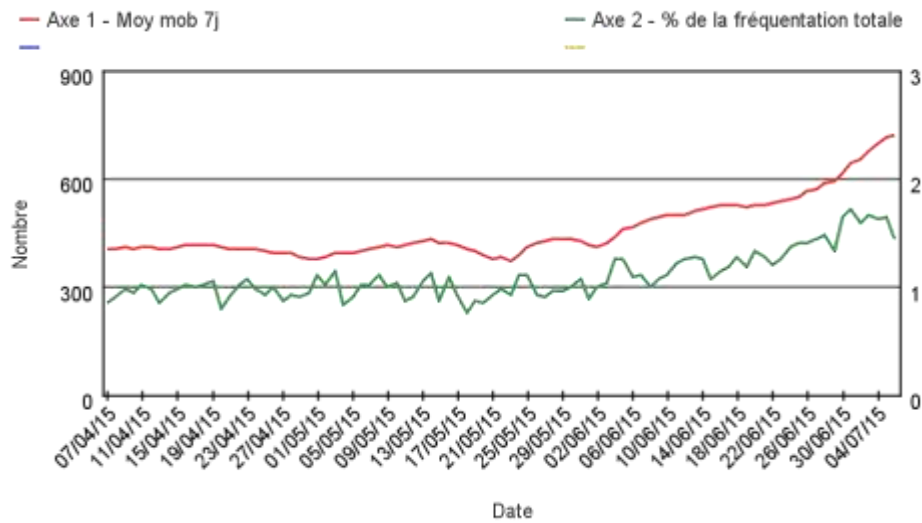
Chez les adultes âgés de plus de 75 ans

Pathologie	Semaine	Semaine précédente	Variation
TRAUMATISME (Diag SAU)	7 602	7 757	-2,00%
MALAISE (Diag SAU)	3 113	2 670	16,59%
DOULEURS ABDOMINALES SPECIFIQUES (Diag SAU)	1 417	1 453	-2,48%
PNEUMOPATHIE (Diag SAU)	1 415	1 315	7,60%
DECOMPENSATION CARDIAQUE (Diag SAU)	1 368	1 393	-1,79%
AVC (Diag SAU)	1 047	1 214	-13,76%
DYSPNEE, INSUFFISANCE RESPIRATOIRE (Diag SAU)	996	1 032	-3,49%
DOULEURS ABDOMINALES NON SPECIFIQUES (Diag SAU)	855	893	-4,26%
DEMENCE DESORIENTATION (Diag SAU)	809	689	17,42%
INFECTIONS URINAIRES (Diag SAU)	790	713	10,80%

Fréquentation des urgences liée à la fièvre isolée

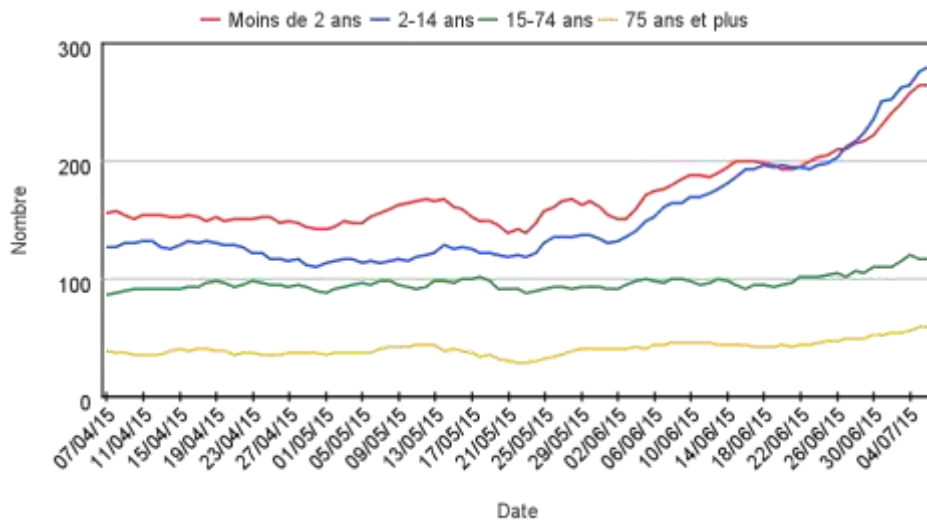
Sur les 3 derniers mois, tous âges

Evolution quotidienne des passages pour fièvre isolée (Moy Mob 7j) et % de la fréquentation totale (Source : InVS - OSCOUR®)



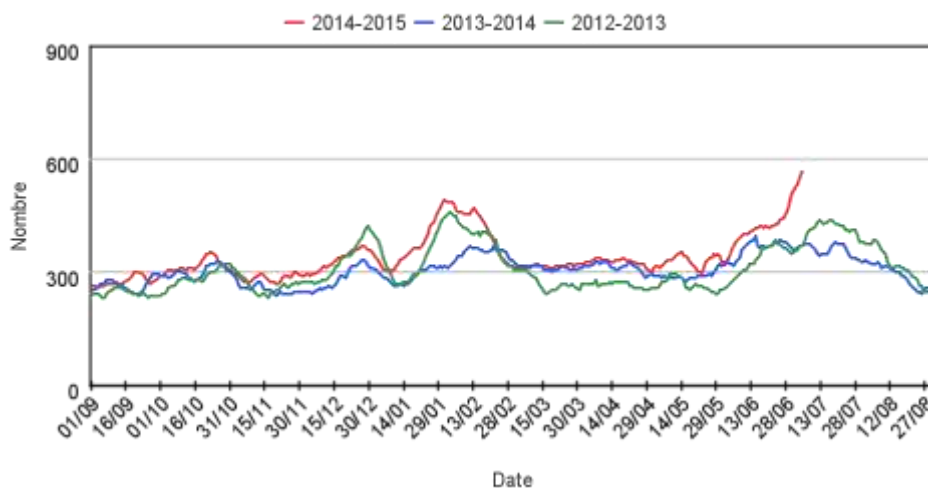
Sur les 3 derniers mois, par classes d'âge

Evolution quotidienne des passages aux urgences pour fièvre isolée (Moy mob 7j), par classes d'âge (Source : InVS - OSCOUR®)



Par rapport aux saisons précédentes

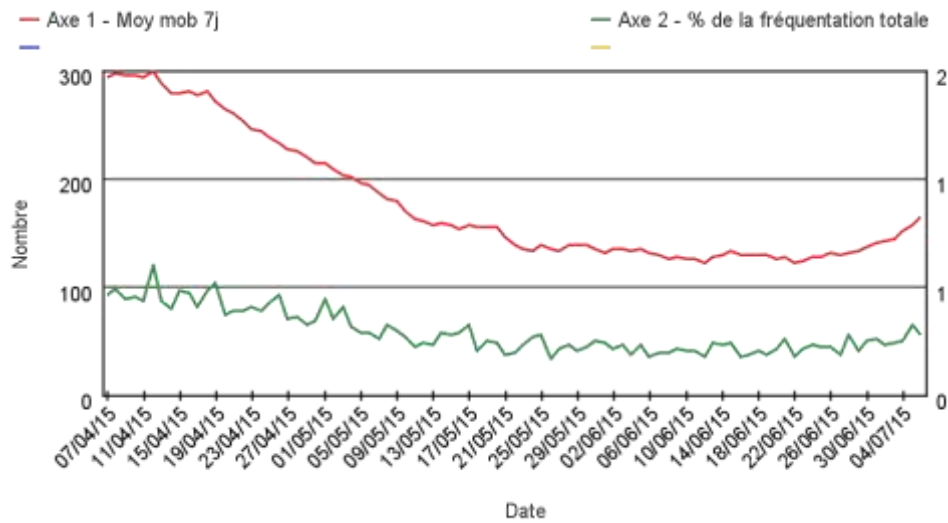
Evolution quotidienne des passages aux urgences pour fièvre isolée (moy mob 7 j) sur trois saisons (Source : InVS - OSCOUR®)



Fréquentation des urgences liée à la gastro-entérite

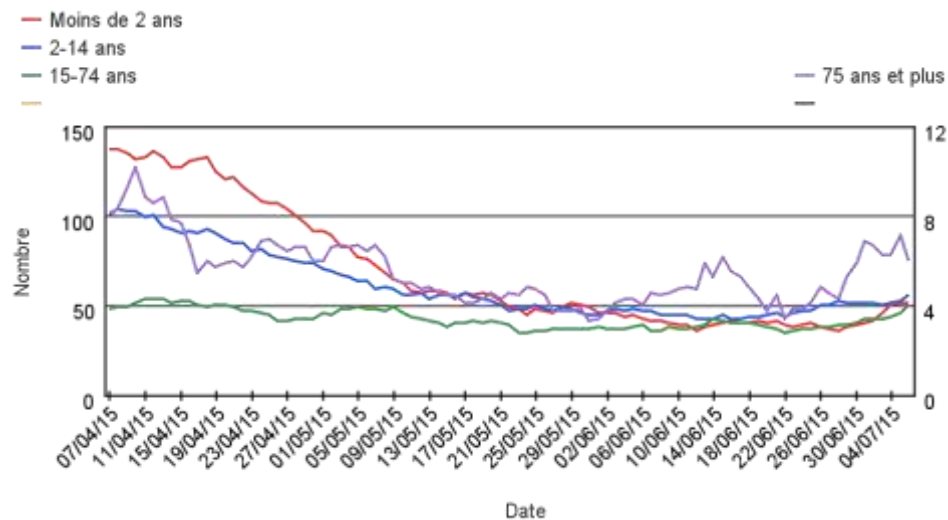
Sur les 3 derniers mois, tous âges

Evolution quotidienne des passages pour gastro-entérites (Moy Mob 7j et % de la fréquentation totale) (Source : InVS - OSCOUR®)



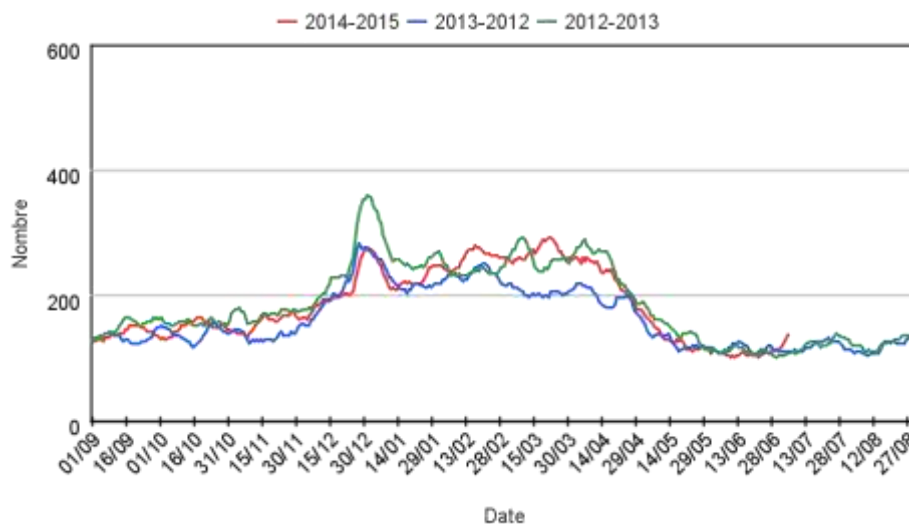
Sur les 3 derniers mois, par classes d'âge

Evolution quotidienne des passages aux urgences pour gastro-entérite (Moy mob 7j), par classes d'âge (Source : InVS - OSCOUR®)



Par rapport aux saisons précédentes

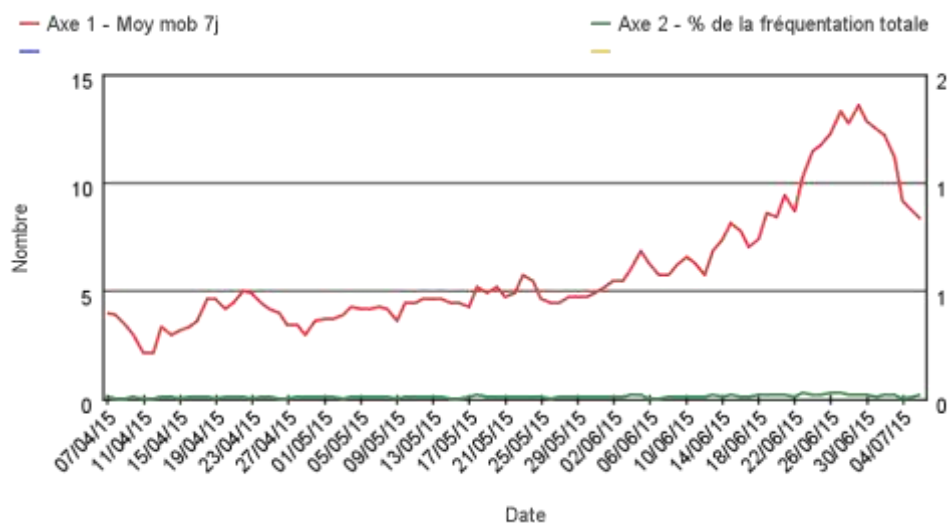
Evolution quotidienne des passages aux urgences pour gastro-entérite (moy mob 7j) sur trois saisons (Source : InVS - OSCOUR®)



Fréquentation des urgences liée aux méningites virales

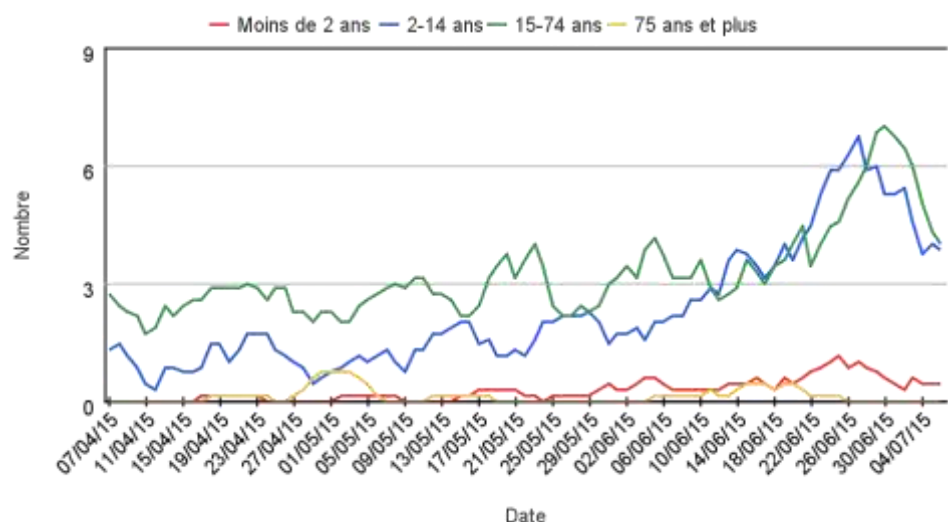
Sur les 3 derniers mois, tous âges

Evolution quotidienne des passages pour méningite virale (Moy Mob 7j et % de la fréquentation totale) (Source : InVS - OSCOUR®)



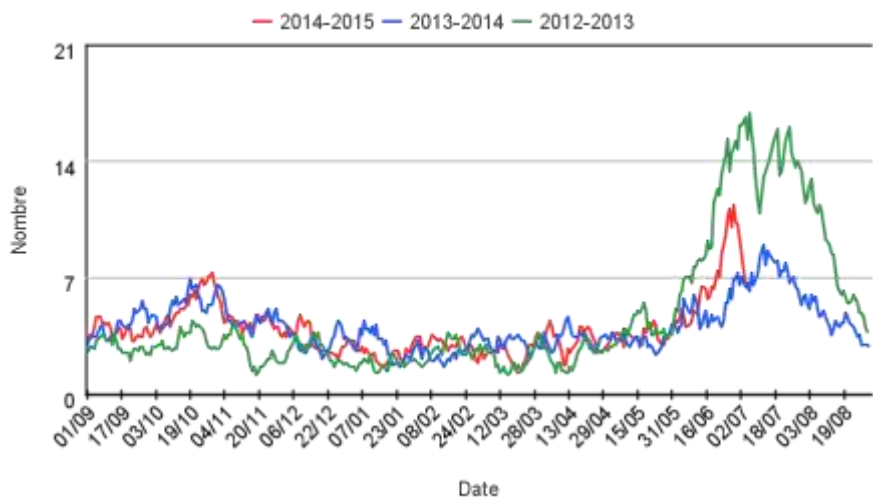
Sur les 3 derniers mois, par classes d'âge

Evolution quotidienne des passages aux urgences pour méningite virale (Moy mob 7j), par classes d'âge (Source : InVS - OSCOUR®)



Par rapport aux saisons précédentes

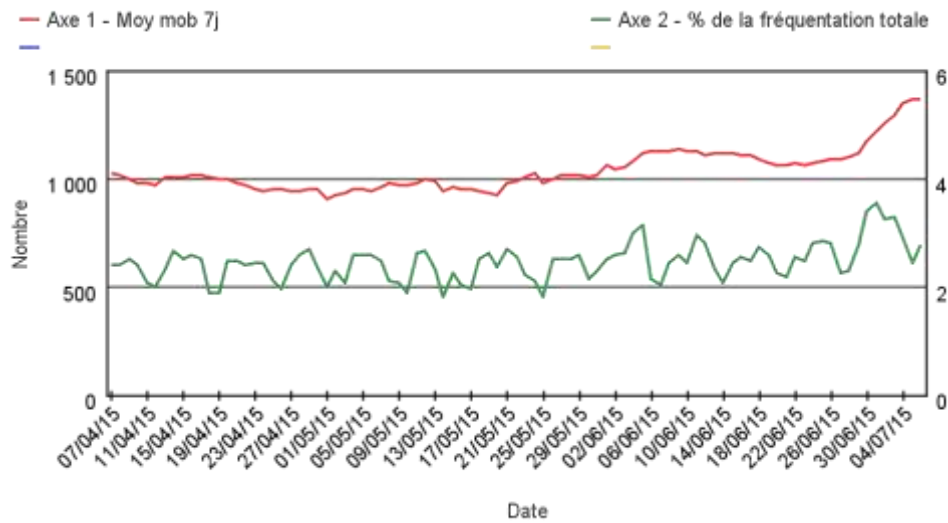
Evolution quotidienne des passages aux urgences pour méningite virale (moy mob 7 j) sur trois saisons (Source : InVS - OSCOUR®)



Fréquentation des urgences liée aux malaises

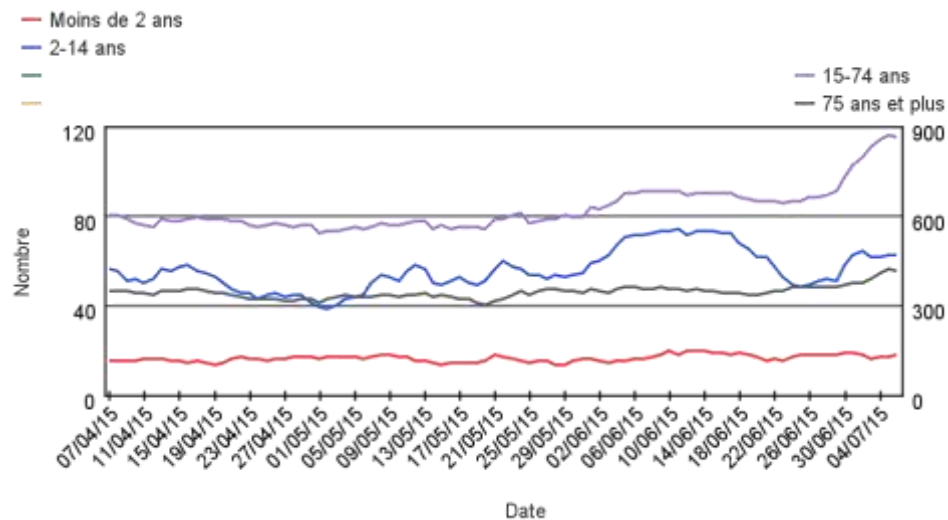
Sur les 3 derniers mois, tous âges

Evolution quotidienne des passages pour malaise (Moy Mob 7j) et % de la fréquentation totale (Source : InVS - OSCOUR®)



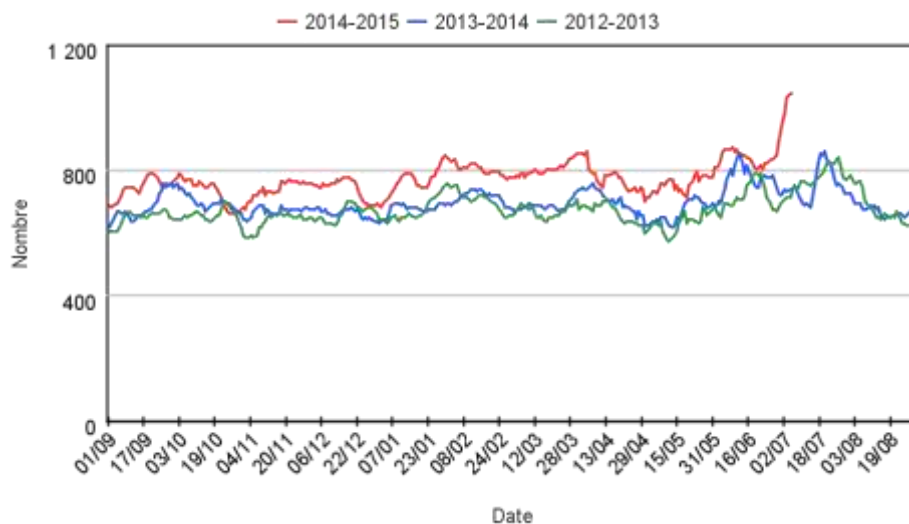
Sur les 3 derniers mois, par classes d'âge

Evolution quotidienne des passages aux urgences pour malaise (Moy mob 7j), par classes d'âge (Source : InVS - OSCOUR®)



Par rapport aux saisons précédentes

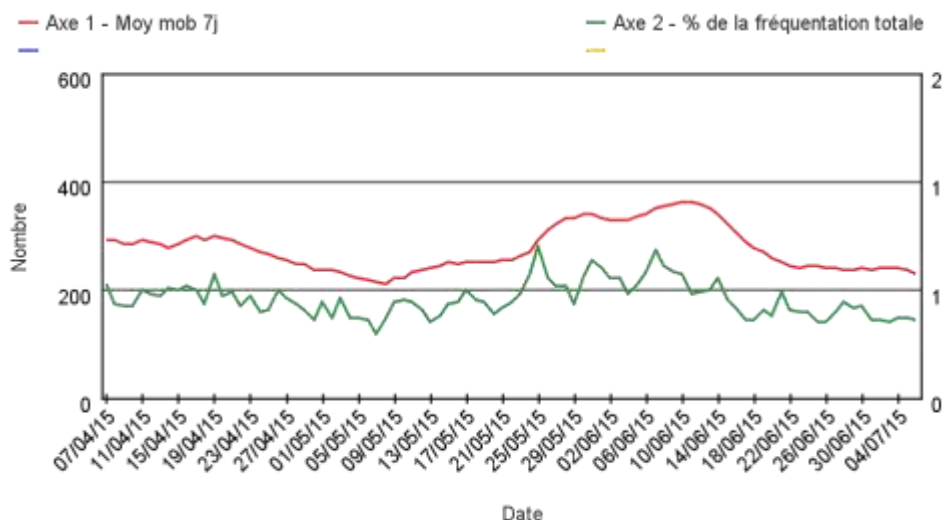
Evolution quotidienne des passages aux urgences pour malaise (moy mob 7 j) sur trois saisons (Source : InVS - OSCOUR®)



Fréquentation des urgences liée à l'asthme

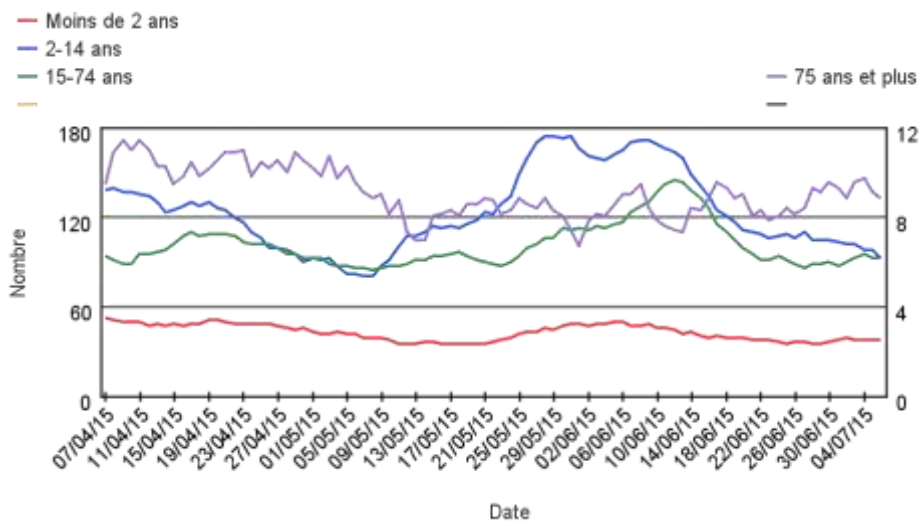
Sur les 3 derniers mois, tous âges

Evolution quotidienne des passages pour asthme (Moy Mob 7j et % de la fréquentation totale) (Source : InVS - OSCOUR®)



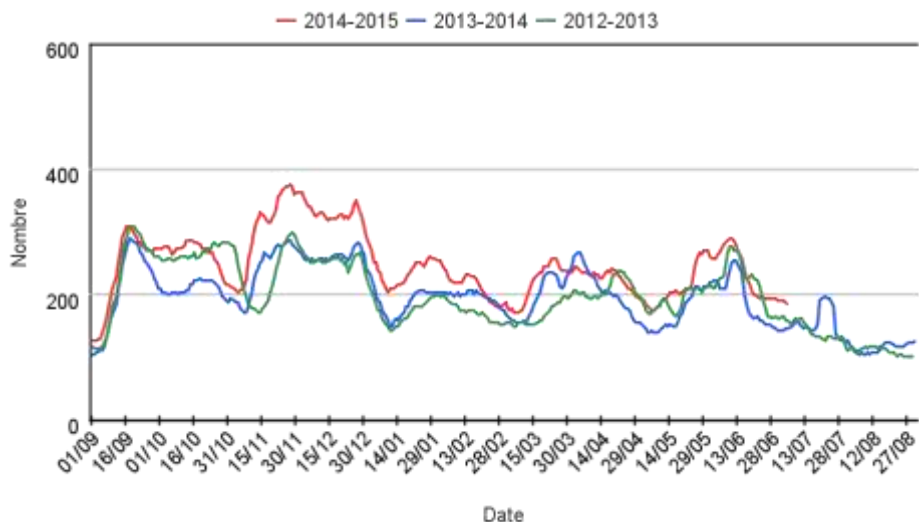
Sur les 3 derniers mois, par classes d'âge

Evolution quotidienne des passages aux urgences pour asthme (Moy mon 7j), par classes d'âge (Source : InVS - OSCOUR®)



Par rapport aux saisons précédentes

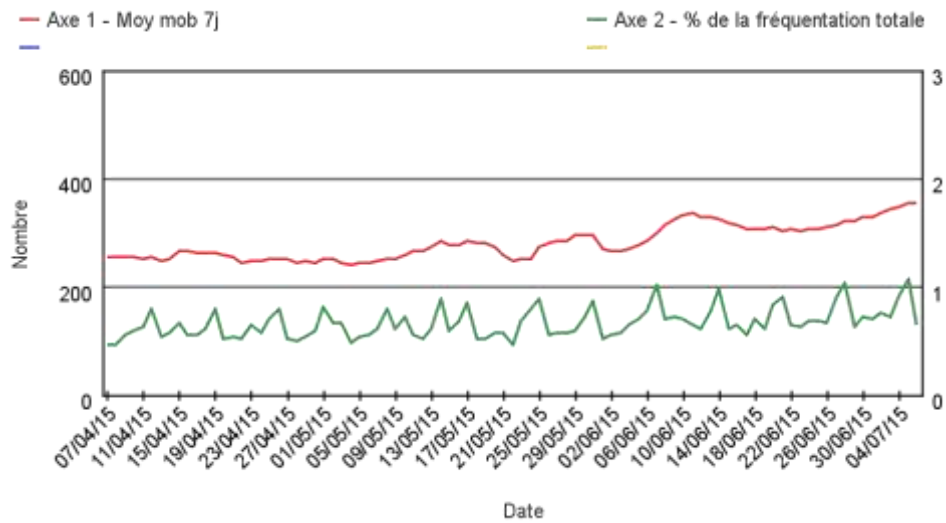
Evolution quotidienne des passages aux urgences pour asthme (moy mob 7 j) sur trois saisons (Source : InVS - OSCOUR®)



Fréquentation des urgences liée aux allergies

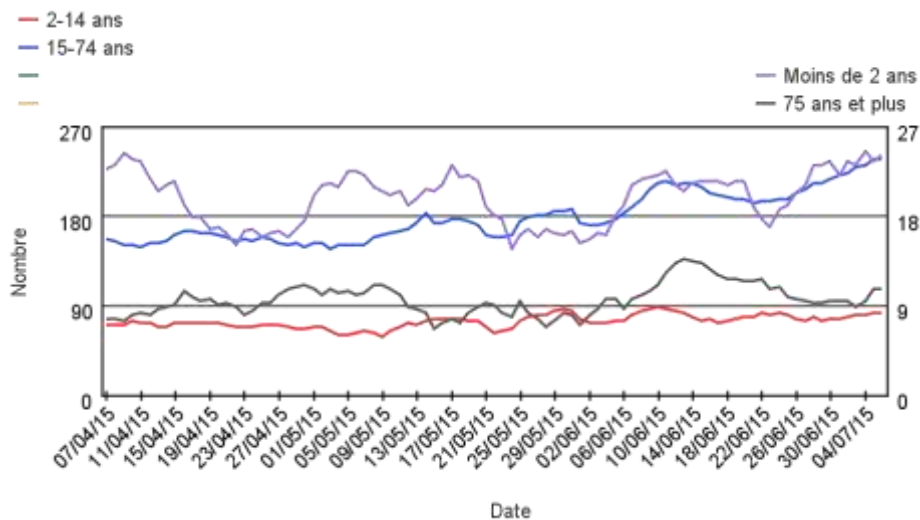
Sur les 3 derniers mois, tous âges

Evolution quotidienne des passages pour allergies (Moy Mob 7j et % de la fréquentation totale) (Source : InVS - OSCOUR®)



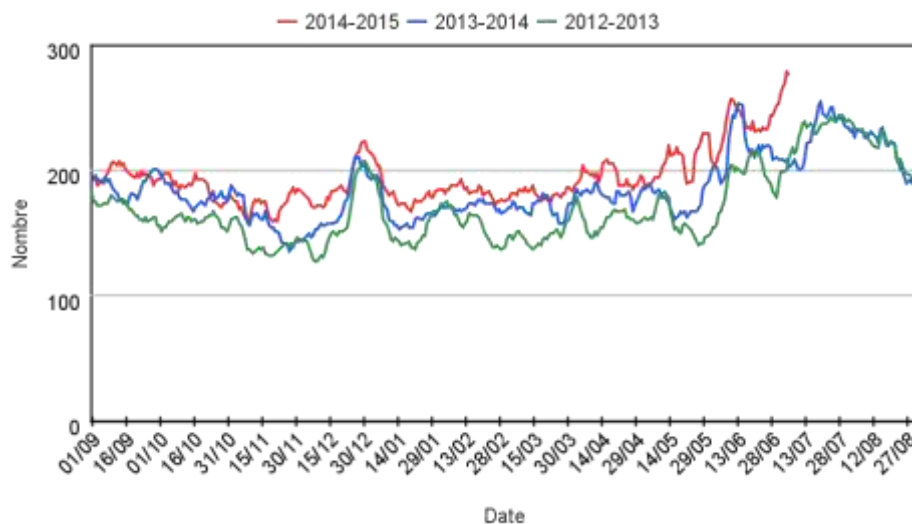
Sur les 3 derniers mois, par classes d'âge

Evolution quotidienne des passages aux urgences pour allergies (Moy mon 7j), par classes d'âge (Source : InVS - OSCOUR®)



Par rapport aux saisons précédentes

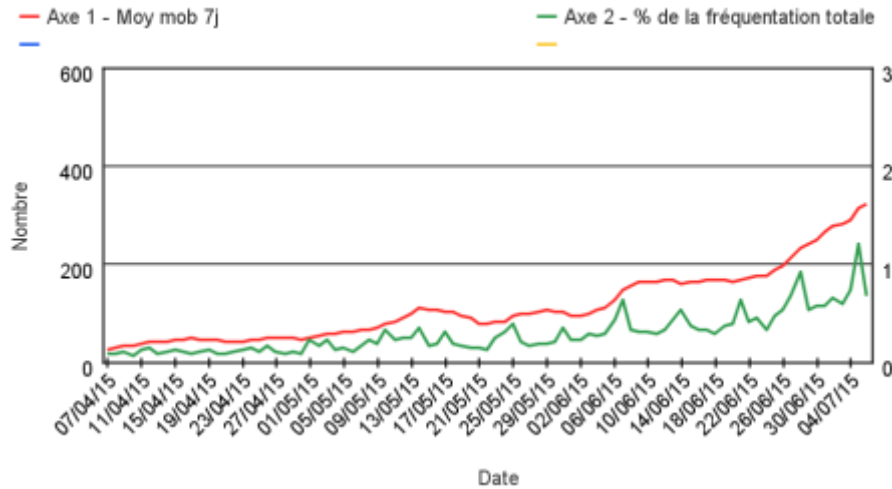
Evolution quotidienne des passages aux urgences pour allergies (moy mob 7 j) sur trois saisons (Source : InVS - OSCOUR®)



Fréquentation des urgences liée aux piqûres et contacts avec des animaux venimeux

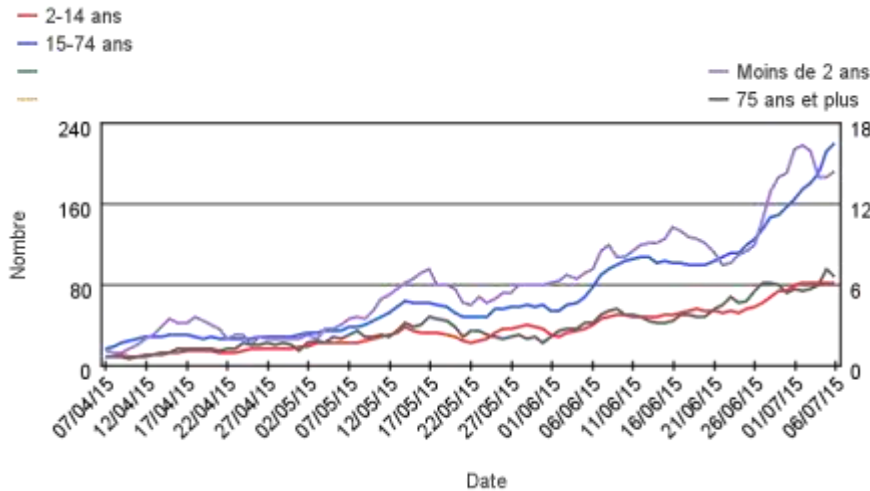
Sur les 3 derniers mois, tous âges

Evolution quotidienne des passages pour piqûres et contacts avec des animaux venimeux (Moy Mob 7j et % de la fréquentation totale) (Source : InVS - OSCOUR®)



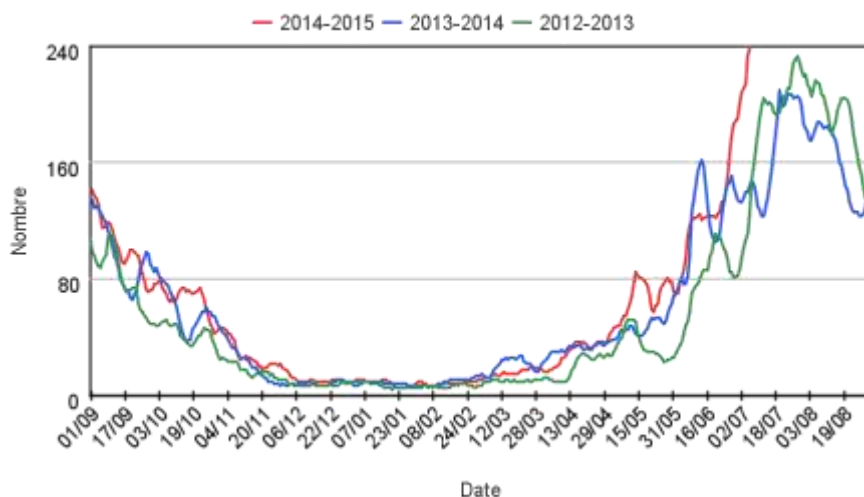
Sur les 3 derniers mois, par classes d'âge

Evolution quotidienne des passages aux urgences pour piqûres et contacts avec des animaux venimeux (Moy mon 7j), par classes d'âge (Source : InVS - OSCOUR®)



Par rapport aux saisons précédentes

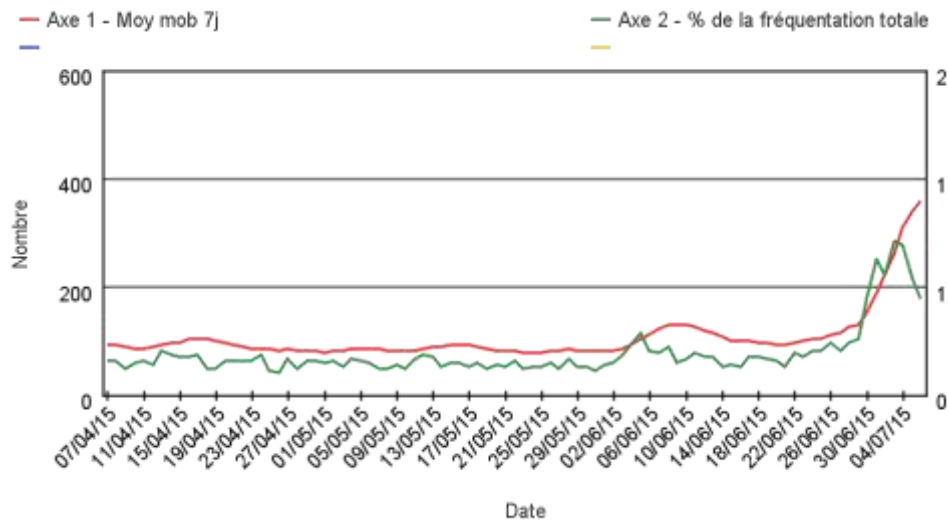
Evolution quotidienne des passages aux urgences pour piqûres et contacts avec des animaux venimeux (moy mob 7 j) sur trois saisons (Source : InVS - OSCOUR®)



Fréquentation des urgences liée à la chaleur

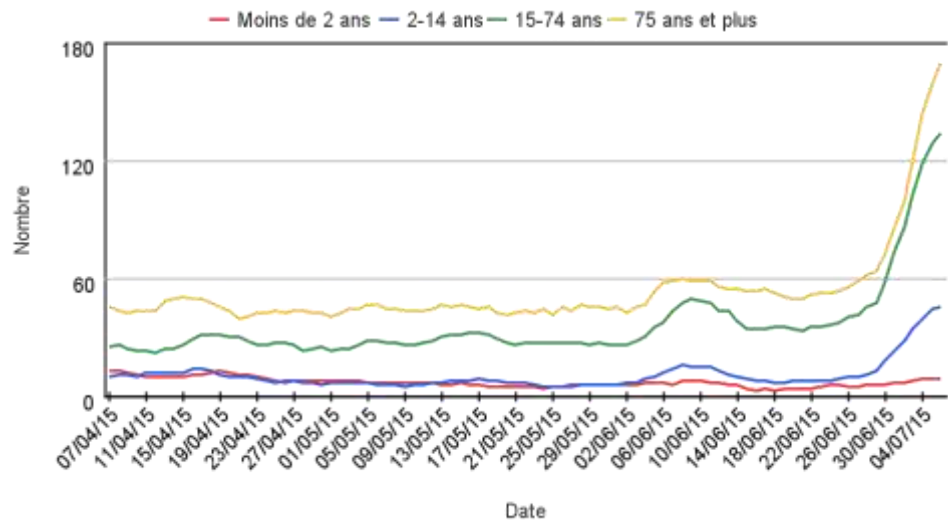
Sur les 3 derniers mois, tous âges

Evolution quotidienne des passages en lien avec la chaleur (Moy Mob 7j et % de la fréquentation totale) (Source : InVS - OSCOUR®)



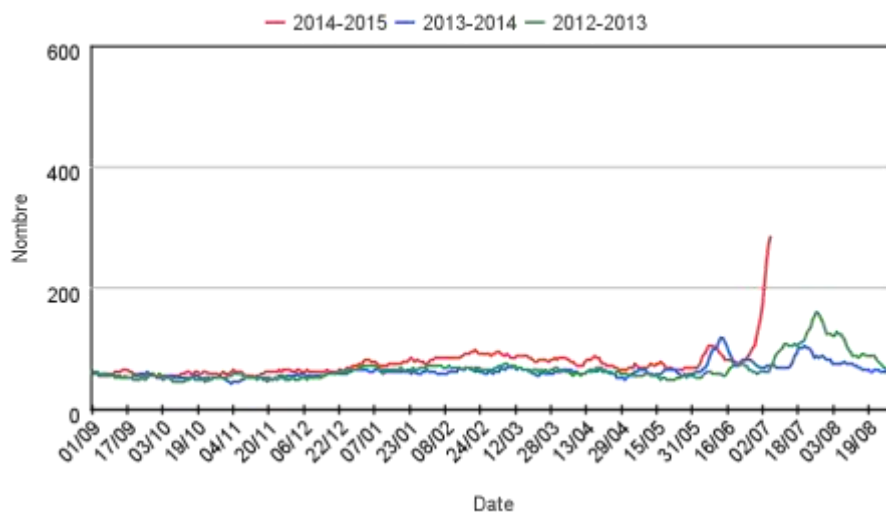
Sur les 3 derniers mois, par classes d'âge

Evolution quotidienne des passages en lien avec la chaleur (Moy mob 7j), par classes d'âge (Source : InVS - OSCOUR®)



Par rapport aux saisons précédentes

Evolution quotidienne des passages liés à la chaleur (moy mob 7 j) sur trois saisons (Source : InVS - OSCOUR®)



L'indicateur chaleur est construit à partir des regroupements syndromiques « Hyperthermies et coups de chaleur », « Déshydratations », « Hyponatrémies ».

Liste des établissements adhérant au réseau OSCOUR®

Alsace

CH de Selestat, CHU de Strasbourg – hôpital civil, CH de Wissembourg, CH Mulhouse, CH de Colmar, CH de Vittel, Clinique Ste Odile – Strasbourg, CH de Haguenau, Polyclinique des Trois Frontières, Clinique St Sauveur – Mulhouse, CH du Hasenrain, CH de Guebwiller, CH d'Altkirch

Aquitaine

CH de Sarlat, Polyclinique Bordeaux Nord Aquitaine, Polyclinique Bordeaux Rive Droite, CHU de Bordeaux Haut-Lévêque, CHU de Bordeaux – St André, CHU de Bordeaux – Pellegrin – services adulte et pédiatrique, CH d'Arcachon, CH de Mont-de-Marsan, CH de Dax, CH de Marmande, CH de Villeneuve sur Lot, CH d'Agen, Clinique St Etienne & Pays Basque, Polyclinique Sokorri, CH d'Orthez, Polyclinique Aguilera, Polyclinique Côte Basque Sud, CH d'Oloron, CH d'Agen, HIA de Bordeaux – Robert Picqué, CH de Libourne, CH Côte Basque, CH de Ste Foy la Grande,

Auvergne

CH de Vichy, CH de Montluçon, Polyclinique Saint-François Saint-Antoine, CH d'Aurillac, CH de Saint-Flour, CH de Brioude, CH du Puy, CH d'Ambert, CHU Clermont-Ferrand – Gabriel Montpied, CHU Clermont-Ferrand – Hôtel Dieu, CH de Thiers, CH de Riom, CH d'Issoire, Pole Santé République – Clermont Ferrand, CH de Mauriac, CH de Moulins Yzeure,

Basse-Normandie

CH de Lisieux, CHU de Caen, Clinique Miséricorde – Caen, CH de Falaise, CH Privé Saint-Martin, CH d'Avranches-Granville – site d'Avranches, CH d'Avranches-Granville – site de Granville, CH de Cherbourg, CH de Valognes, CH de Saint-Lô, CH de Flers, CH d'Argentan, CHIC des Andaines, CHIC ALENÇON – Mamers, CH de Mortagne au Perche, CH de Coutances, CH de l'Aigle, Polyclinique du Parc - Caen

Bourgogne

CHU de Dijon – Hôpital le Bocage, Hôtel Dieu du Creusot, CH de Montceau-les-Mines (SIH), CH de Chalons-sur-Saône, CH d'Autun, CH d'Auxerre, CH de Sens, Clinique médico-chirurgicale de Chenove, CHI de Chatillon sur Seine, CHI de Montbard, CH de Beaune, CH de Clamecy, CH de Decize, CH de Macon, CH d'Avallon, CH de Semur en Aixois

Bretagne

CHIC Quimper, CH de Concarneau, CHU de Brest – Hôpital de la Cavale Blanche, CHU de Brest – Hôpital Morvan, CHRU de Rennes – Hôpital Sud, CHRU de Rennes – Hôpital Pontchaillou, CH Privé Saint Grégoire, Hôpital du Scorff, CH de Lorient (CHBS), CH de Vannes, CH de Ploërmel, HIA de Brest – Clermont – Tonnerre, CH d'Auray, Polyclinique de Keraudren

Centre

CH de Bourges, Clinique St François les Grandes Ruelles, CH Chateaudun, CH Issoudun, CH Le Blanc, CH de Loches, CHU de Tours, CHIC Amboise-Chateaurenault, CH Blois, CH Romorantin-Lanthenay, CH Vendôme, CHR Orléans, CH de Gien, CH de Chartres, CH de Dreux

Champagne-Ardenne

CH Sedan, CH de Rethel, CH de Charleville-Mézières, CH Troyes, CH Romilly-sur-Seine, CHU Reims (Hôpital Robert Debré), CH de Chalons, Polyclinique de Courlancy (Reims), polyclinique Saint-André, CH d'Épernay, CH Vitry-le-François, CH de Saint-Dizier, CH de Chaumont, CH de Langres

Corse

CH d'Ajaccio, CH de Bastia, Clinique du Sud de la Corse –Porto Vecchio

Franche-Comté

CHU de Besançon – site Jean Minjot, CHU de Besançon – site St Jacques, CH de Pontarlier, CH de Montbéliard, CH de Lons, CH de Dole, CH de Saint-Claude, CH de Champagnole, CH de Morez, CH de Vesoul, CH de Val de Saône P Vitter Gray, CHI Site Luxeuil, CHI Site Lure, CH de Belfort

Guadeloupe

CH de Basse Terre, CHU Pointe-à-Pitre / Abymes, HL Irénée de Bruyn (Saint-Barthélémy)

Guyane

CH de Cayenne

Haute-Normandie

CH de Bernay, CH de Verneuil-sur-Avre, Clinique Chirurgicale Pasteur Evreux, CHU du Havre – Monod, CHI du Pays des Hautes Falaises Fécamp, CH de Lillebonne, Polyclinique de l'Europe – Rouen, Hôpital privé de l'Estuaire – Le Havre, CH d'Elbeuf, CH de Dieppe, Clinique du Cèdre, CHU de Rouen – Hôpital Saint Julien, CHU de Rouen – Hôpital Charles Nicolle (Ped)

Ile-de-France

AP-HP – Hôpital de Cochin, AP-HP – Hôpital Hôtel-Dieu, AP-HP – Hôpital Saint-Antoine, AP-HP – G.I.H. Bichat / Claude Bernard, AP-HP – Hôpital Tenon, AP-HP – Hôpital Robert Debré, AP-HP – Hôpital Lariboisière, AP-HP – Hôpital Necker enfants malades, AP-HP Groupe hospitalier de la Pitié-Salpêtrière, AP-HP – Hôpital Trousseau, Hôpital de la Croix Saint-Simon, CH de Coulommiers, CH de Melun, CH de Lagny Marne-la-Vallée, CH de Montereau, CH de Provins, CH de Meaux, CH de Fontainebleau, CHI de Poissy/Saint-Germain – site de Poissy, CHI de Poissy/Saint-Germain – site de Saint-Germain, Hôpital privé de l'ouest parisien Trappes, Clinique des Franciscaines, CHI de Meulan-les-Mureaux, Centre Médico-chirurgical de Parly II, CH de Versailles, CH de Rambouillet, CH Sud Francilien – Site de Corbeil, CH Sud Francilien – Site d'Evry, CH d'Etampes, CH de Juvisy, CMCO d'Evry – clinique du Mousseau, AP-HP – Hôpital Louis Mourier, AP-HP – Hôpital Ambroise Paré, AP-HP – Hôpital Beaujon, AP-HP – Hôpital Antoine Béclère, Hôpital Max Fourestier Nanterre, Hôpital Privé d'Antony, Hôpital Foch Suresnes, CH de Courbevoie – Neuilly-sur-Seine, AP-HP – Hôpital Jean Verdier, AP-HP – Hôpital Avicenne, CH de Saint-Denis, CHI d'Aulnay-sous-Bois, Hôpital privé de Seine-Saint-Denis Blanc-Mesnil, Hôpital Européen de Paris Roseraie, AP-HP – Hôpital de Bicêtre, AP-HP – Hôpital Henri Mondor, CHI de Créteil, CH d'Argenteuil, CH de Gonesse, CH Eaubonne/Montmorency – site d'Eaubonne, CH Eaubonne/Montmorency – site de Montmorency, Service de Santé des Armées - Paris

La Réunion - Mayotte

CH Félix Guyon (Saint-Denis), GH Est Réunion (Saint-Benoît), GH Sud Réunion (St Pierre), CH Gabriel Martin (Saint Paul), CH Mayotte, CH de Castelnaudary, Clinique Via Domitia

Languedoc-Roussillon

CH de Carcassonne, CH de Narbonne, Clinique Montréal – Carcassonne, Polyclinique – Le Languedoc CH de Bagnols-sur-Ceze, Les cliniques chirurgicales les Franciscaines, Polyclinique Grand-Sud Nîmes, CHU de Nîmes, CH d'Ales, Clinique Bonnefon – Ales, CH de Béziers, Polyclinique Saint-Privat, Polyclinique Saint-Jean Montpellier, Polyclinique Saint-Roch Montpellier, Languedoc Mutualité Clinique St-Louis, CH de Sète – Bassin de Thau, CHU Montpellier – Hôpital Lapeyronie, Clinique du Parc –Castelnau-le-Lez, Polyclinique des Trois Vallées, Clinique du Millénaire – Montpellier, CH de Mende, CH de Perpignan, Clinique Saint-Michel –Prades, Clinique Saint-Pierre

Perpignan, Polyclinique Saint-Roch – site Medipole, Clinique Beau Soleil – Montpellier, CH de Castelnaudary

Limousin

CH d'Ussel, CH de Brive, CH de Tulle, CH de Guéret, Clinique de la croix Blanche Moutier, CHU de Limoges – Dupuytren, CH de Saint-Yrieix, CH de Saint-Junien, CHU de Limoges – Hôpital mère / enfant, Clinique Chenieux

Lorraine

CHU de Nancy – Hôpital Central, CHU Nancy Brabois Hôpital pédiatrique, AHBL Centre Hospitalier, CH de Toul, CH de Pont-A-Mousson, Polyclinique de Gentilly, CH de Luneville, CH de Maillot Briey, CH de Verdun, CH de Bar-le-Duc, CHR de Metz – Hôpital Bon Secours, CHR Thionville – Hôpital Bel-Air, CH de Sarrebourg, CH de Forbach, Clinique Claude Bernard, CH Saint-Avold, CH de Sarreguemines, HIA Legouest (Metz armées), CH d'Épinal, CH de Remiremont, CH de Saint-Die, CH de Neufchâteau, CH de Vittel

Martinique

CH du Lamentin

Midi-Pyrénées

CHI du Val d'Ariège, CH de St-Girons, CHU de Toulouse – Hôpital de Purpan, CHU de Toulouse – Hôpital des enfants Purpan, CHU de Toulouse – Hôpital de Rangueil, Hôpital Joseph Ducuing, CH de Saint-Gaudens, CH de Cahors, CH de Gourdon, CH de Lourdes, CH de Bagnères de Bigorre, CH de Bigorre Tarbes, CH de Lannemezan, CH d'Albi, CH de Castres, Centre MCO Claude Bernard – Albi, CH de Lavaur, Polyclinique du Sidobre, CH de Montauban, CH de Moissac, CH de Millau, CH d'Auch, CH de Rodez, CH de St Affrique, CH de Villefranche de Rouergue, Clinique Ambroise Paré – Toulouse, Clinique de St Jean Languedoc – Toulouse, CH de Condom, Clinique Pont de Chaume- Montauban, CH de Figeac

Nord Pas-de-Calais

CHU Lille, CH de Valenciennes, CH de Dunkerque, CH de Douai, ES Saint-Vincent – Saint-Antoine Lille, ES Saint-Philibert Lomme, Clinique Saint-Ame, CH de Tourcoing, CH de Denain, CH de Lens, CH d'Arras, CH de Boulogne-sur-Mer, CH de Calais

Pays-de-Loire

CH de Saint-Nazaire – Le Moulin du Pé, CHU de Nantes, CHU d'Angers, CH du Mans, CH Sarthe-et-Loir (Bailleul), CH de Montaigu, CH de Luçon, CH de la Roche-Sur-Yon, CH de Laval

Picardie

CH de Laon, CH de Saint-Quentin, CH de Château-Thierry, CH de Beauvais, CH de Creil, CHU d'Amiens – Hôpital Nord, CH d'Abbeville

Poitou-Charentes

CH d'Angoulême, CH de Ruffec, CH de Barbezieux, CH de Confolens, CH de Cognac, CH de Jonzac, CH de la Rochelle, CH de Saintes, CH de Nord – Deux-Sèvres, CH de Loudun, CH de Montmorillon, CH de Châtelleraut, CHU Poitiers, CH de Rochefort, CH de Niort, CH La Rochelle – Ré – Aunis, Polyclinique d'Inkerman – Niort, CH de St Jean d'Angely,

Provence Alpes Côtes d'Azur

CH de Digne-les-Bains, CHICAS de Sisteron, CH de Manosque, CH d'Embrun, CHICAS de Gap, CH de Briançon, Clinique St George Nice, Hôpital Lenval, Institut Arnault Tzanck, CH de Cannes, CH de Grasse, CHU de Nice – Hôpital Saint Roch, Polyclinique du Parc Rambot, CH de Martigues, CH d'Arles, Clinique Générale de Marignane, CH de Salon-de-Provence, AP-HM – Hôpital de la Timone, AP-HM – Hôpital de la Conception, AP-HM – Hôpital Nord, Hôpital Privé Beaugard Marseille, CH de Draguignan, CHI de Fréjus-Saint-Raphaël, CH de Saint-Tropez, CH de Hyères, CH de Brignoles, CHITS de Toulon, CHITS de la Seyne, HIA Sainte-Anne Toulon, CH de Pertuis, CH d'Orange, CH d'Apt, CH Carpentras – pôle santé de Carpentras, CH d'Avignon, CH de Vaison-la-Romaine, CH de la Ciotat, Polyclinique St Jean, CH la casamance – Aubagne, Hôpital St Joseph (Ad) – Marseille,

Rhône-Alpes

CH de Belley, Clinique Convert – Bourg-en-Bresse, CH d'Yonnax, Clinique Guilherand, CH d'Annonay, CH de Privas, CH de Crest, CH de Die, CH de Valence, CH de Montelimar, CH de Bourgoin-Jallieu, CH de Voiron, CHU de Grenoble – Hôpital Sud, CHU de Grenoble – La Tronche, CH de La Mure, CH de Vienne, GH Mutualiste Grenoble, Clinique Saint-Charles Roussillon, Clinique Mutualiste de Saint-Etienne, Clinique du Parc Saint-Priest, CHU de Saint-Etienne, CH de Saint-Chamond, CH de Montbrison, CH de Feurs, CH de Roanne, CH de Firminy, CH de Villefranche-sur-Saône, Clinique Mutualiste La Roseraie – Venissieux, HCL – Hôpital Edouard Herriot – Urgences chirurgicales, HCL – Hôpital Edouard Herriot – Urgences médicales, HCL – Lyon Sud MCO et Psy, HCL – Hôpital de la Croix-Rousse, CH Saint-Joseph Saint Luc Lyon, Hôpital privé Jean Mermoz Lyon, Clinique du Tonkin, Clinique de la Sauvegarde, Polyclinique du Beaujolais, CH de Givors, CH de Tarare, CH de Moutiers, CH de Saint-Jean de Maurienne, CH de Bourg Saint-Maurice, CH d'Albertville, CH d'Aix-les-Bains, CH de Chambéry, Hôpital Privé Médipôle de Savoie, CH de Sallanches, Hôpital Intercommunal Sud Lemman Valserine, Polyclinique de Savoie, Hôpitaux du Lemman – Thonon, Polyclinique de Rillieux, Clinique des Cèdres, CH de Bourg en Bresse, CH Alpes Lemman – Ambilly, Clinique du Grand Large, Clinique Mutualiste Ambérieu-en-Bugey en Pragnat Nord, Ch d'Ardèche Méridionale - Aubenas

Remerciements

Nous remercions l'ensemble de nos partenaires contribuant à la surveillance syndromique par le réseau OSCOUR® :

- les établissements adhérant au réseau OSCOUR®
- la Société Française de Médecine d'Urgence (SFMU)
- les Observatoires Régionaux des Urgences
- les plateformes régionales centralisant et transmettant les Résumé de Passage aux Urgences

Directeur de la publication : François Bourdillon, Directeur général de l'InVS.

Rédactrice en chef : Vanina Bousquet, Département de coordination des alertes et des régions (Dcar)

Comité de rédaction : Dr Thierry Cardoso, directeur du Département de coordination des alertes et des régions
Dr Céline Caserio-Schönemann, coordinatrice du système de surveillance SurSaUD (Dcar)
Anne Fouillet, Marc Ruello, Isabelle Pontais équipe SurSaUD (Dcar)

Diffusion : Institut de veille sanitaire – Département de coordination des alertes et des régions – 12 rue du Val d'Osne
94415 Saint-Maurice Cedex – Tél. : 01 41 79 67 20 – <http://www.invs.sante.fr>