

Surveillance syndromique SurSaUD®

Bulletin du réseau OSCOUR®

Numéro 546, semaine du 7 au 13 septembre 2015 (Semaine 37)

Synthèse :

- Les passages aux urgences et les hospitalisations sont en hausse de près de 20% chez les enfants de moins de 15 ans et stables chez les adultes.
- Les passages et les hospitalisations pour asthme sont en très forte hausse chez les enfants de moins 15 ans, avec des effectifs supérieurs aux valeurs attendues en cette période de rentrée scolaire.
- Ce pic d'asthme est essentiellement en lien avec la circulation des rhinovirus à cette période, objectivée par la hausse concomitante des infections ORL également observée chez les enfants.

Evolution de l'activité globale :

Les nombres de passages aux urgences et d'hospitalisations sont en hausse respectivement de 19% et 17% chez les enfants de moins de 15 ans (+12 409 passages, +1 060 hospitalisations) et sont stables chez les adultes. On note toutefois une légère hausse de 2,3% des hospitalisations chez les adultes de 75 ans ou plus (+456 hospitalisations). Les effectifs tous âges confondus sont comparables à ceux de l'année 2014.

Evolution des diagnostics les plus fréquents :

Parmi les principales pathologies vues aux urgences chez les enfants de moins de 15 ans, on retient essentiellement une hausse des passages pour asthme et pour infection ORL, ainsi que pour bronchiolite chez les enfants de moins de 2 ans (+273 passages) et pour traumatisme chez les enfants de 2-14 ans (+21%, soit +3 734 passages) Les principales pathologies vues aux urgences chez les adultes sont globalement stables ou en baisse. On note toutefois une légère hausse des passages pour décompensation cardiaque (+8%, +112 passages), trouble du rythme et de la conduction (+12%, +89 cas) et pour pneumopathie (+9%, +104 passages).

Evolution des indicateurs saisonniers :

Les nombres de passages et d'hospitalisations pour **asthme** sont en très forte hausse chez les enfants de moins de 15 ans (+183%, soit +1573 passages et +233% soit +502 hospitalisations). Les effectifs chez les adultes de moins de 75 ans progressent également mais de façon modérée (+101 passages et +57 hospitalisations). Ce pic d'asthme, habituellement observé après la rentrée scolaire, est essentiellement en lien avec la circulation des rhinovirus à cette période, circulation objectivée par la hausse concomitante des infections ORL. Les effectifs observés représentent 4% de l'activité codée des urgences et 13% des hospitalisations pour cette classe d'âges. Ils sont supérieurs à ceux des deux années précédentes sur cette période.

Les passages pour **infections ORL** sont également en hausse de 59% (+2 445 passages) chez les enfants de moins de 15 ans et représentent 11% de l'activité codée des structures d'urgences. Les effectifs sont supérieurs à ceux des deux années précédentes.

Une hausse des passages aux urgences pour malaise est notée chez les enfants de 2-14 ans (+20%, soit +60 passages) et chez les adultes de 15-74 ans (+6%, soit +266 passages). Les effectifs restent dans des niveaux proches mais supérieurs à ceux des deux années précédentes.

Les passages aux urgences pour **gastroentérite** sont en baisse chez les enfants et les adultes de moins de 75 ans, et sont stables chez les personnes de 75 ans ou plus. Les effectifs tous âges confondus sont proches de ceux de 2013 et 2014.

Une hausse des passages pour **méningite virale** est notée chez les enfants de 2-14 ans et les 15-74 ans avec 13 cas supplémentaires au cours de la semaine écoulée.

Les passages pour les autres indicateurs sont stables ou en baisse (**fièvre isolée**, **allergie**, **contact avec des animaux venimeux** et **contact avec des animaux venimeux**) dans toutes les classes d'âges.

Objectifs

Le réseau OSCOUR® (Organisation de la surveillance coordonnée des urgences) s'inscrit au sein du système de surveillance syndromique français SurSaUD® (Surveillance Sanitaire des Urgences et des Décès). Ce système a été initié en 2004 avec un objectif de détection d'événements inattendus. Depuis, il a montré ses capacités à répondre à d'autres objectifs de surveillance, tels que : estimer l'impact d'un événement environnemental ou sociétal, surveiller des pathologies en dehors de tout événement, ou détecter précocement un événement sanitaire prédéfini, telle qu'une épidémie saisonnière.

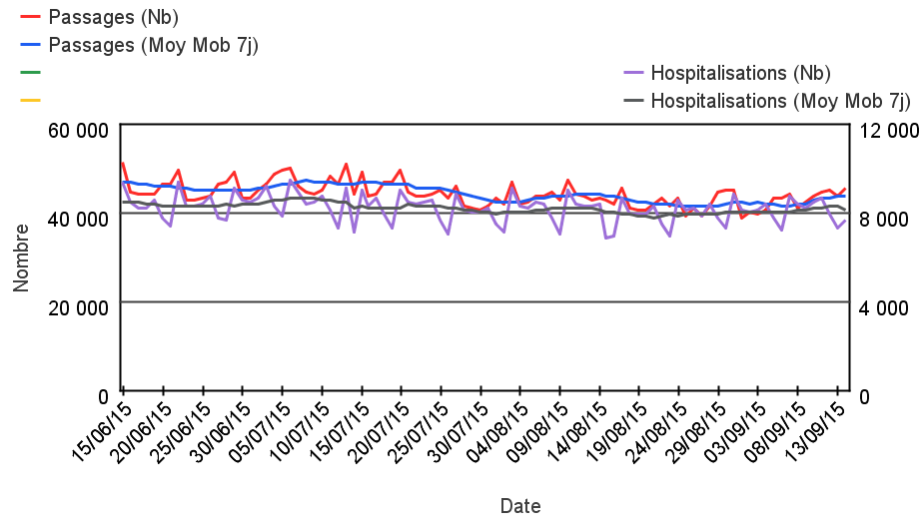
Sommaire

Représentativité du réseau OSCOUR®	2
Indicateurs surveillés	2
Méthodologie	2
Fréquentation totale des urgences	4
Les 10 diagnostics les plus fréquents vus aux urgences	5
Fréquentation des urgences liée à la fièvre isolée	6
Fréquentation des urgences liée à la gastro-entérite.....	7
Fréquentation des urgences liée aux méningites virales	8
Fréquentation des urgences liée aux malaises	9
Fréquentation des urgences liée à l'asthme	10
Fréquentation des urgences liée aux allergies.....	11
Fréquentation des urgences liée aux piqûres et contacts avec des animaux venimeux.....	12
Fréquentation des urgences en lien avec la chaleur	13
Liste des établissements adhérant au réseau OSCOUR®.....	14
Remerciements.....	15

Fréquentation totale des urgences

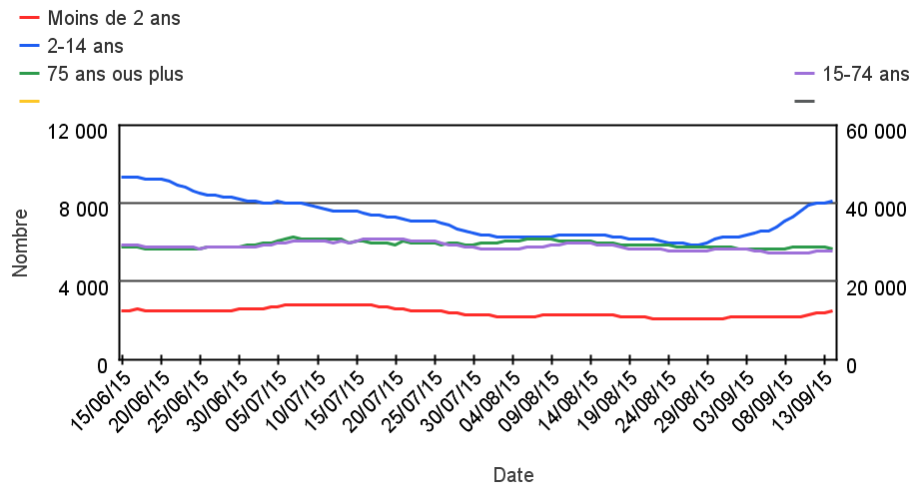
Sur les 3 derniers mois, tous âges

Evolution quotidienne du nombre de passages aux urgences, tous âges confondus (Source : InVS - OSCOUR®)



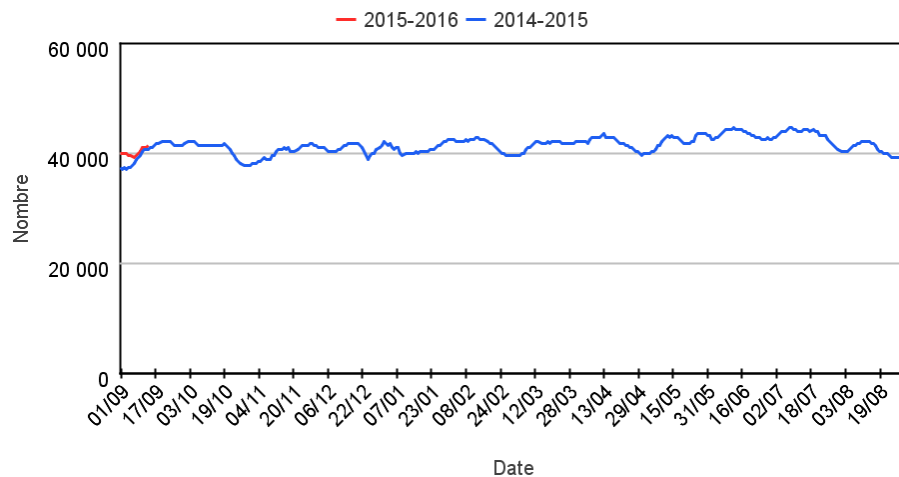
Sur les 3 derniers mois, par classes d'âge

Evolution quotidienne du nombre de passages aux urgences pour différentes classes d'âge (moy mob 7j) (Source : InVS - OSCOUR®)



Par rapport à l'année précédente

Evolution quotidienne du nombre de passages aux urgences, tous âges confondus sur deux saisons (Moy mob 7j) (Source : InVS - OSCOUR®)



Les 10 diagnostics les plus fréquents vus aux urgences

Chez les enfants âgés de moins de 2 ans

Pathologie	Semaine	Semaine précédente	Variation
INFECTIONS ORL (Diag SAU)	2 911	1 854	57,01%
TRAUMATISME (Diag SAU)	2 488	2 628	-5,33%
FIEVRE ISOLEE (Diag SAU)	990	1 040	-4,81%
DOULEURS ABDOMINALES SPECIFIQUES (Diag SAU)	568	513	10,72%
BRONCHIOLITE (Diag SAU)	449	176	155,11%
ASTHME (Diag SAU)	398	157	153,50%
GASTRO-ENTERITES (Diag SAU)	364	392	-7,14%
INFECTIONS URINAIRES (Diag SAU)	237	242	-2,07%
DERMATO AUTRE (Diag SAU)	173	161	7,45%
BRULURES (Diag SAU)	134	129	3,88%
DOULEURS ABDOMINALES NON SPECIFIQUES (Diag SAU)	134	157	-14,65%

Chez les enfants âgés de 2 à 14 ans

Pathologie	Semaine	Semaine précédente	Variation
TRAUMATISME (Diag SAU)	21 293	17 559	21,27%
INFECTIONS ORL (Diag SAU)	3 695	2 307	60,16%
ASTHME (Diag SAU)	2 035	703	189,47%
DOULEURS ABDOMINALES NON SPECIFIQUES (Diag SAU)	1 769	1 633	8,33%
DOULEURS ABDOMINALES SPECIFIQUES (Diag SAU)	1 173	1 056	11,08%
FIEVRE ISOLEE (Diag SAU)	893	860	3,84%
INFECTION CUTANEE ET SOUS CUTANEE (Diag SAU)	573	587	-2,39%
ALLERGIE (Diag SAU)	518	524	-1,15%
NEUROLOGIE AUTRE (Diag SAU)	485	490	-1,02%
CORPS ETRANGERS (Diag SAU)	427	448	-4,69%

Chez les adultes âgés de 15 à 74 ans

Pathologie	Semaine	Semaine précédente	Variation
TRAUMATISME (Diag SAU)	47 289	46 347	2,03%
DOULEURS ABDOMINALES NON SPECIFIQUES (Diag SAU)	7 302	7 624	-4,22%
NEUROLOGIE AUTRE (Diag SAU)	5 066	5 136	-1,36%
DOULEUR THORACIQUE (Diag SAU)	4 725	4 772	-0,98%
MALAISE (Diag SAU)	4 508	4 242	6,27%
DOULEURS ABDOMINALES SPECIFIQUES (Diag SAU)	4 477	4 555	-1,71%
INFECTION CUTANEE ET SOUS CUTANEE (Diag SAU)	3 044	3 080	-1,17%
ALCOOL (Diag SAU)	2 896	3 087	-6,19%
INFECTIONS URINAIRES (Diag SAU)	2 634	2 874	-8,35%
DEMANDE DE CERTIFICAT (Diag SAU)	2 613	2 704	-3,37%

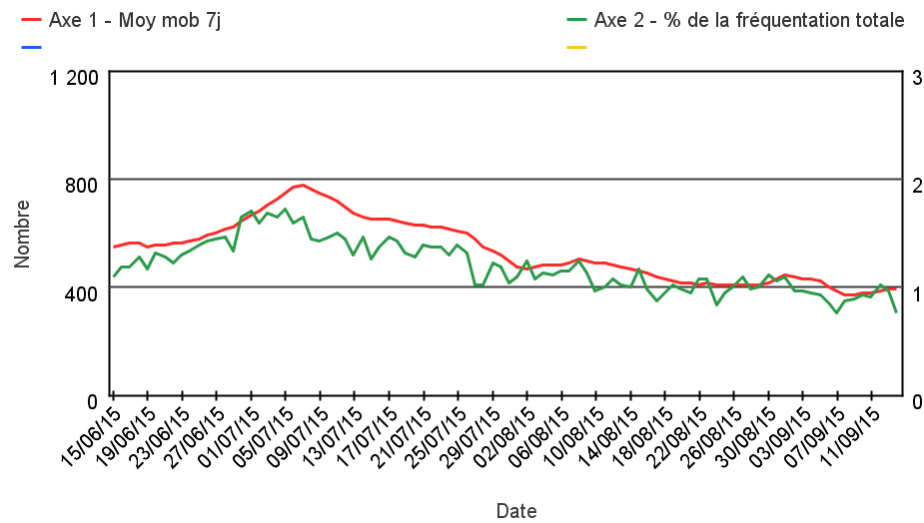
Chez les adultes âgés de plus de 75 ans

Pathologie	Semaine	Semaine précédente	Variation
TRAUMATISME (Diag SAU)	7 753	7 697	0,73%
MALAISE (Diag SAU)	2 706	2 669	1,39%
DECOMPENSATION CARDIAQUE (Diag SAU)	1 496	1 384	8,09%
DOULEURS ABDOMINALES SPECIFIQUES (Diag SAU)	1 391	1 530	-9,08%
PNEUMOPATHIE (Diag SAU)	1 237	1 133	9,18%
AVC (Diag SAU)	1 210	1 149	5,31%
DYSPNEE, INSUFFISANCE RESPIRATOIRE (Diag SAU)	1 036	990	4,65%
DOULEURS ABDOMINALES NON SPECIFIQUES (Diag SAU)	926	944	-1,91%
DOULEUR THORACIQUE (Diag SAU)	856	888	-3,60%
TROUBLE DU RYTHME OU DE CONDUCTION (Diag SAU)	804	715	12,45%

Fréquentation des urgences liée à la fièvre isolée

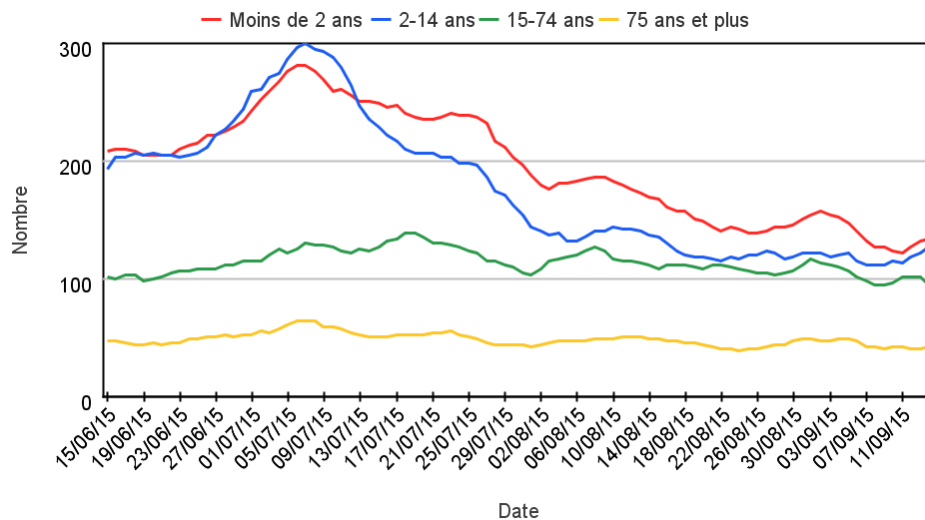
Sur les 3 derniers mois, tous âges

Evolution quotidienne des passages pour fièvre isolée (Moy Mob 7j et % de la fréquentation totale) (Source : InVS - OSCOUR®)



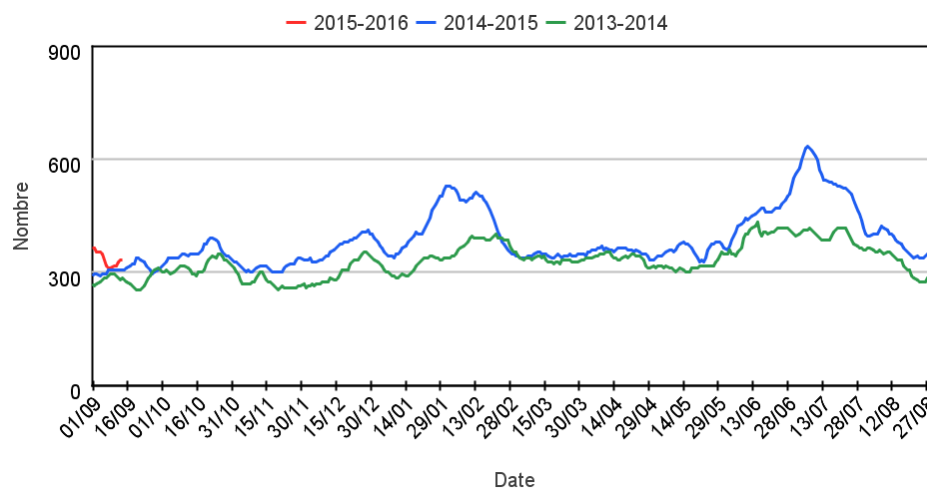
Sur les 3 derniers mois, par classes d'âge

Evolution quotidienne des passages aux urgences pour fièvre isolée (Moy mob 7j), par classes d'âge (Source : InVS - OSCOUR®)



Par rapport aux saisons précédentes

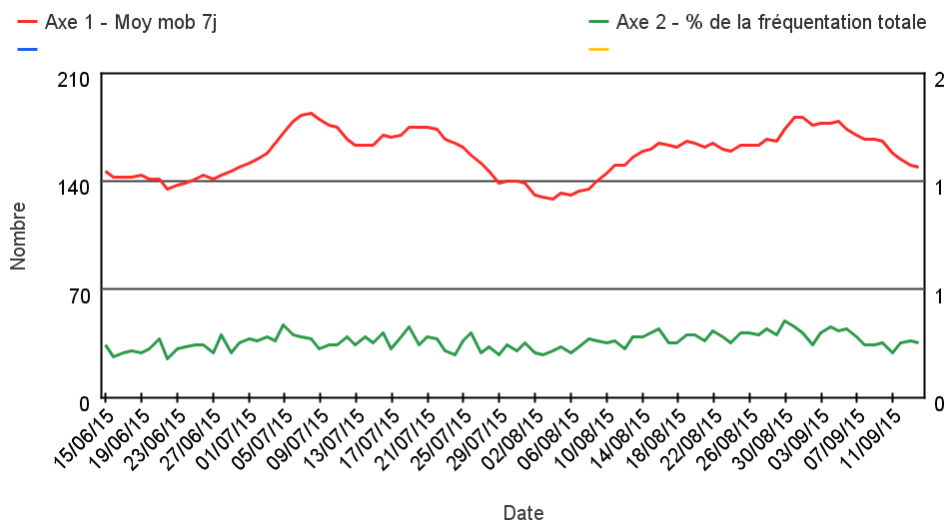
Evolution quotidienne des passages aux urgences pour fièvre isolée (moy mob 7 j) sur trois saisons (Source : InVS - OSCOUR®)



Fréquentation des urgences liée à la gastro-entérite

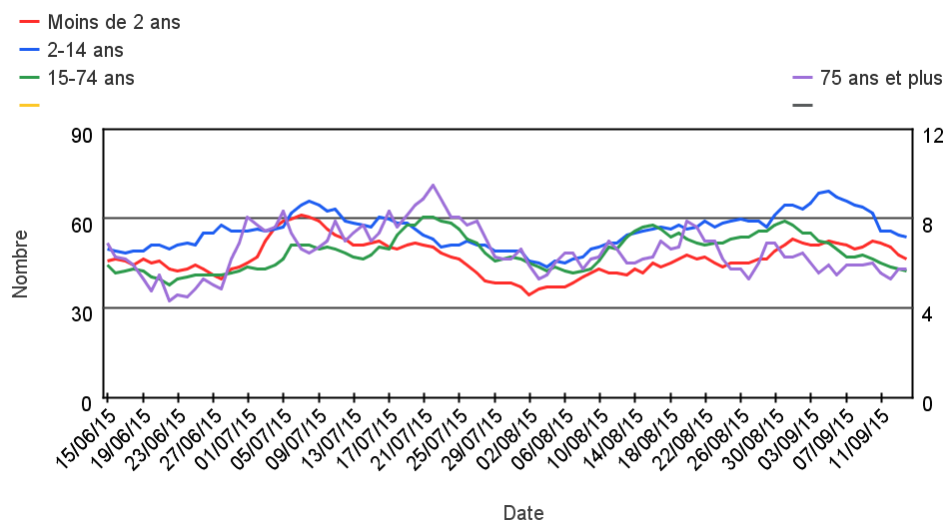
Sur les 3 derniers mois, tous âges

Evolution quotidienne des passages pour gastro-entérites (Moy Mob 7j et % de la fréquentation totale) (Source : InVS - OSCOUR®)



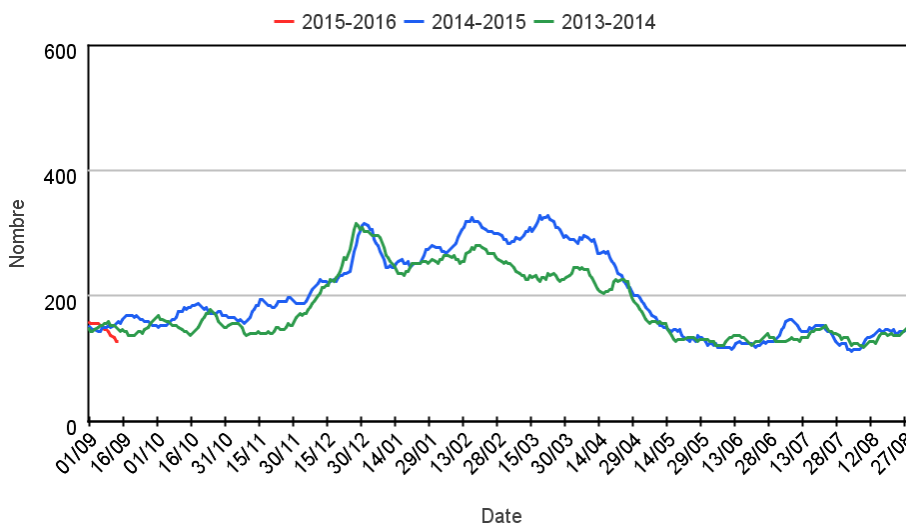
Sur les 3 derniers mois, par classes d'âge

Evolution quotidienne des passages aux urgences pour gastro-entérite (Moy mob 7j), par classes d'âge (Source : InVS - OSCOUR®)



Par rapport aux saisons précédentes

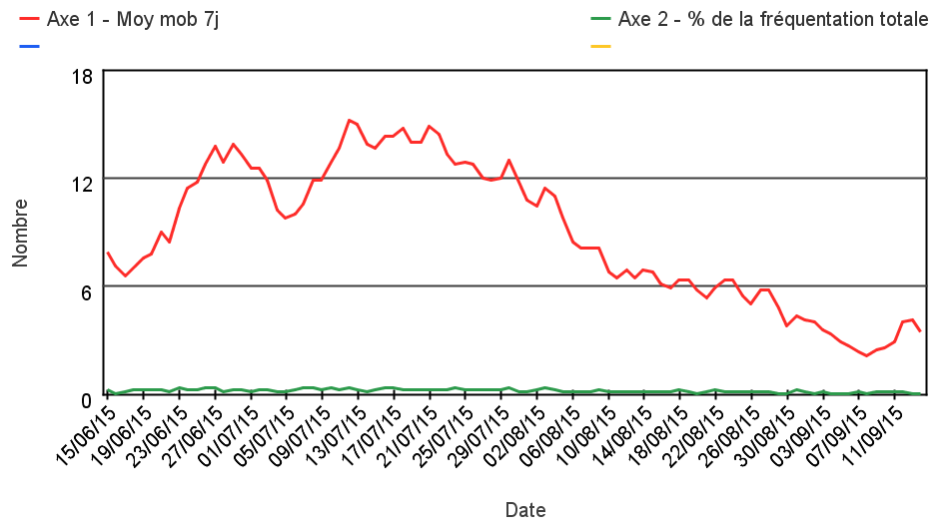
Evolution quotidienne des passages aux urgences pour gastro-entérite (moy mob 7 j) sur trois saisons (Source : InVS - OSCOUR®)



Fréquentation des urgences liée aux méningites virales

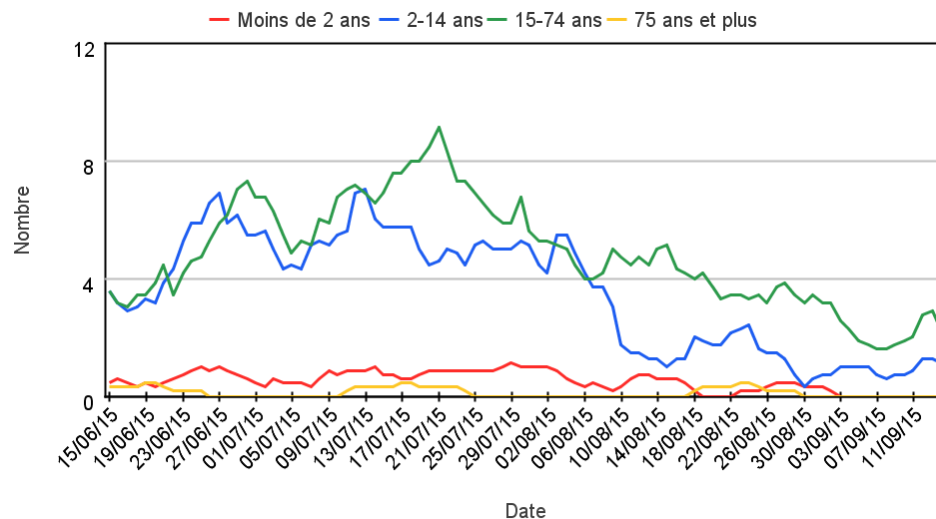
Sur les 3 derniers mois, tous âges

Evolution quotidienne des passages pour méningite virale (Moy Mob 7j et % de la fréquentation totale) (Source : InVS - OSCOUR®)



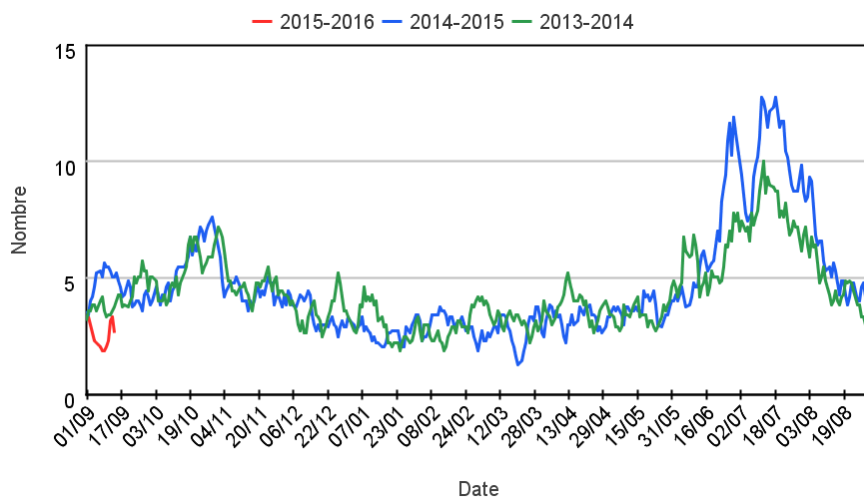
Sur les 3 derniers mois, par classes d'âge

Evolution quotidienne des passages aux urgences pour méningite virale (Moy mob 7j), par classes d'âge (Source : InVS - OSCOUR®)



Par rapport aux saisons précédentes

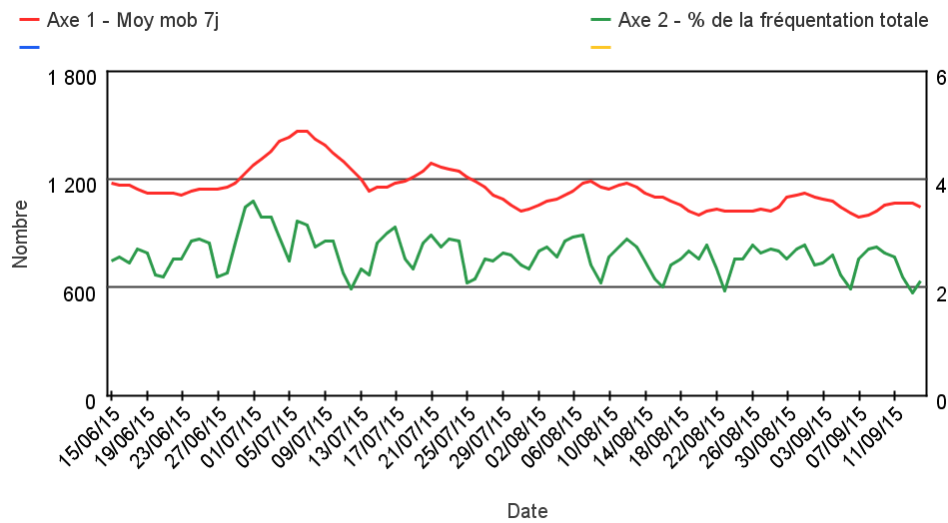
Evolution quotidienne des passages aux urgences pour méningite virale (moy mob 7 j) sur trois saisons (Source : InVS - OSCOUR®)



Fréquentation des urgences liée aux malaises

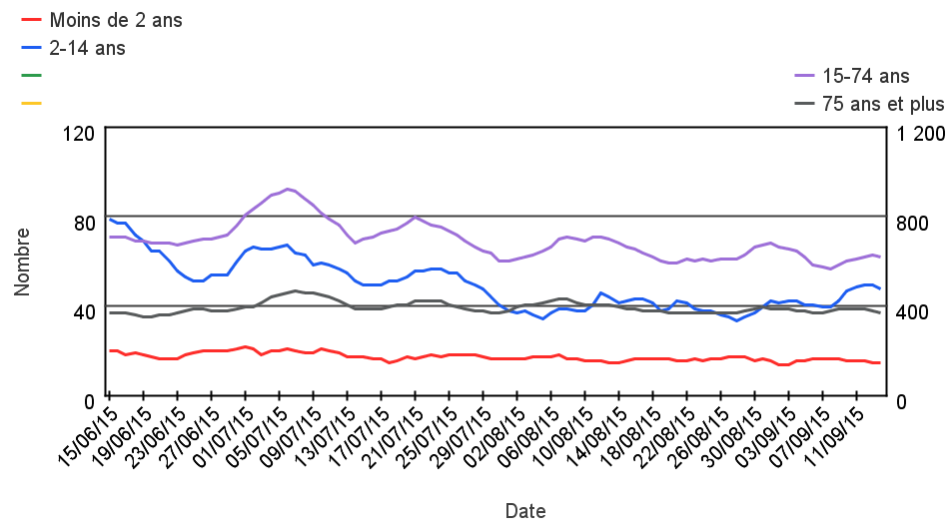
Sur les 3 derniers mois, tous âges

Evolution quotidienne des passages pour malaise (Moy Mob 7j et % de la fréquentation totale) (Source : InVS - OSCOUR®)



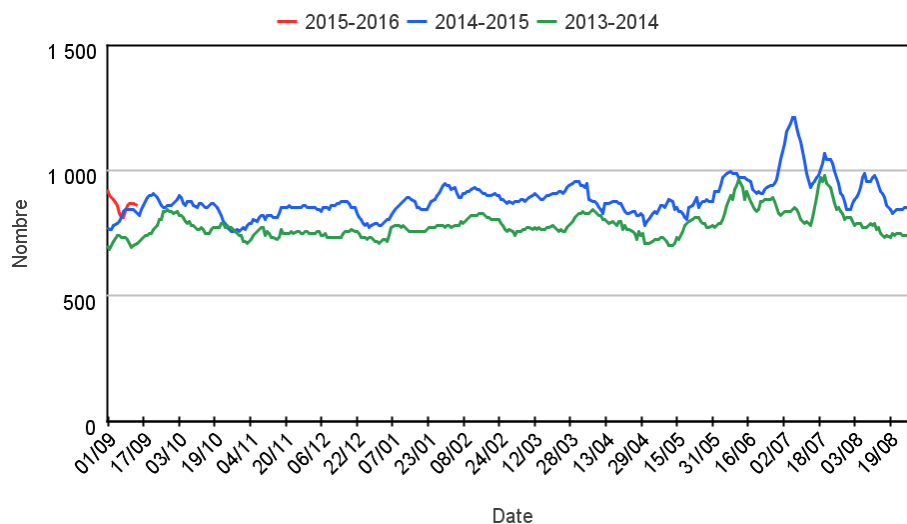
Sur les 3 derniers mois, par classes d'âge

Evolution quotidienne des passages aux urgences pour malaise (Moy mob 7j), par classes d'âge (Source : InVS - OSCOUR®)



Par rapport aux saisons précédentes

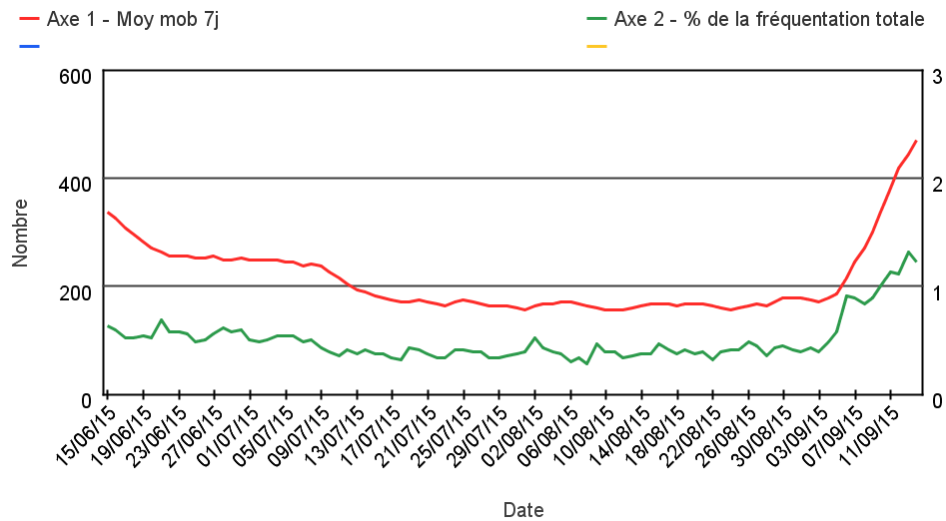
Evolution quotidienne des passages aux urgences pour malaise (moy mob 7 j) sur trois saisons (Source : InVS - OSCOUR®)



Fréquentation des urgences liée à l'asthme

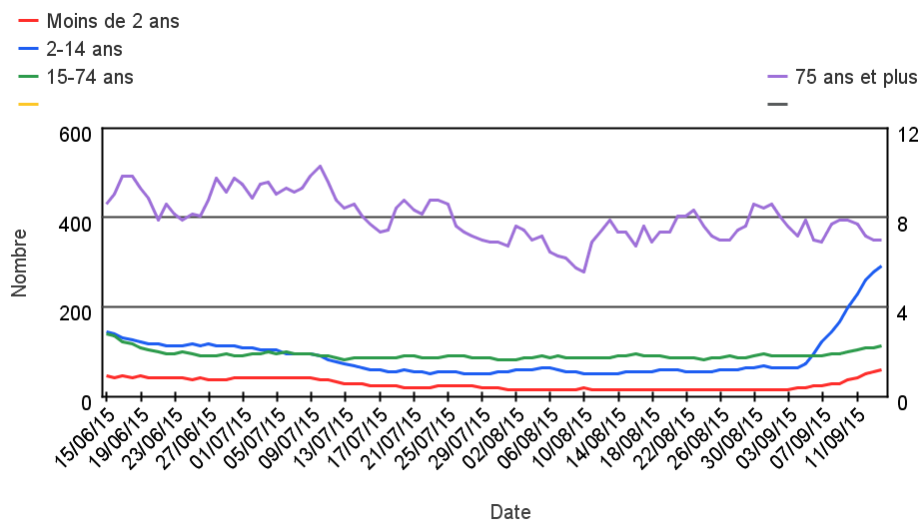
Sur les 3 derniers mois, tous âges

Evolution quotidienne des passages pour asthme (Moy Mob 7j et % de la fréquentation totale) (Source : InVS - OSCOUR®)



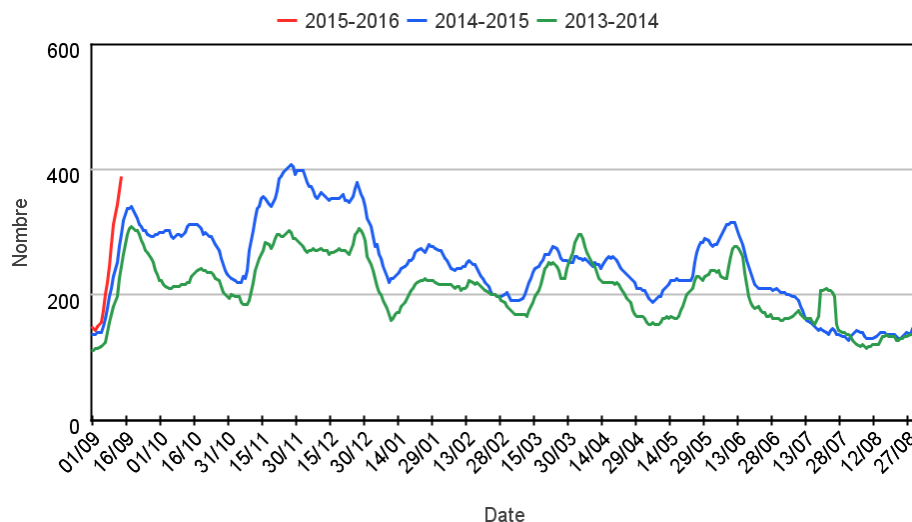
Sur les 3 derniers mois, par classes d'âge

Evolution quotidienne des passages aux urgences pour asthme (Moy mon 7j), par classes d'âge (Source : InVS - OSCOUR®)



Par rapport aux saisons précédentes

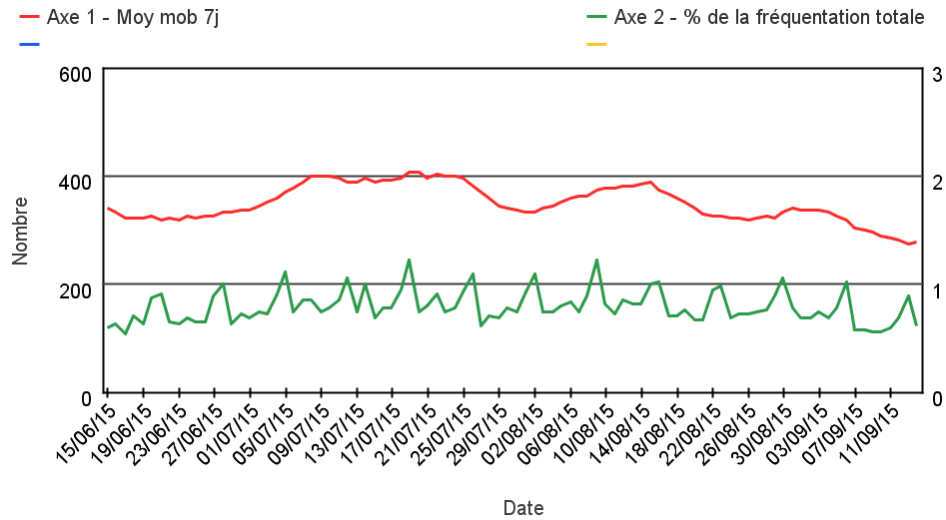
Evolution quotidienne des passages aux urgences pour asthme (moy mob 7 j) sur trois saisons (Source : InVS - OSCOUR®)



Fréquentation des urgences liée aux allergies

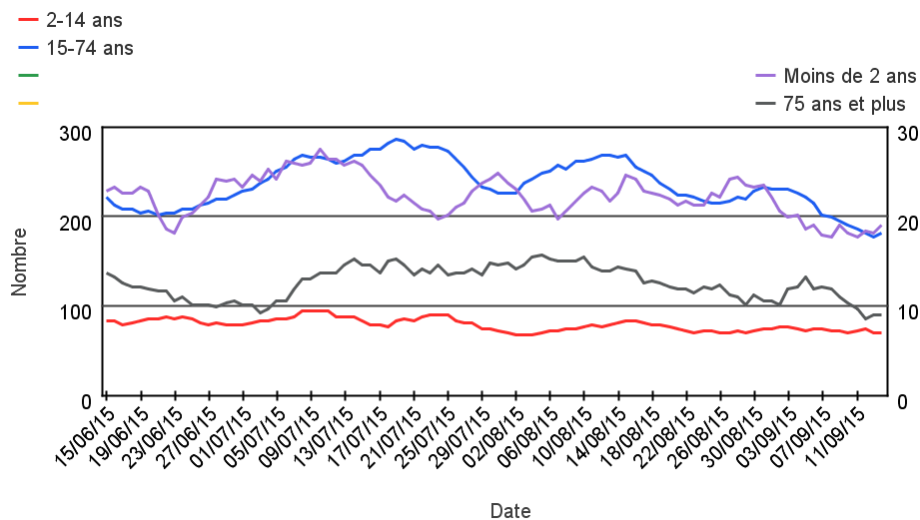
Sur les 3 derniers mois, tous âges

Evolution quotidienne des passages pour allergies (Moy Mob 7j et % de la fréquentation totale) (Source : InVS - OSCOUR®)



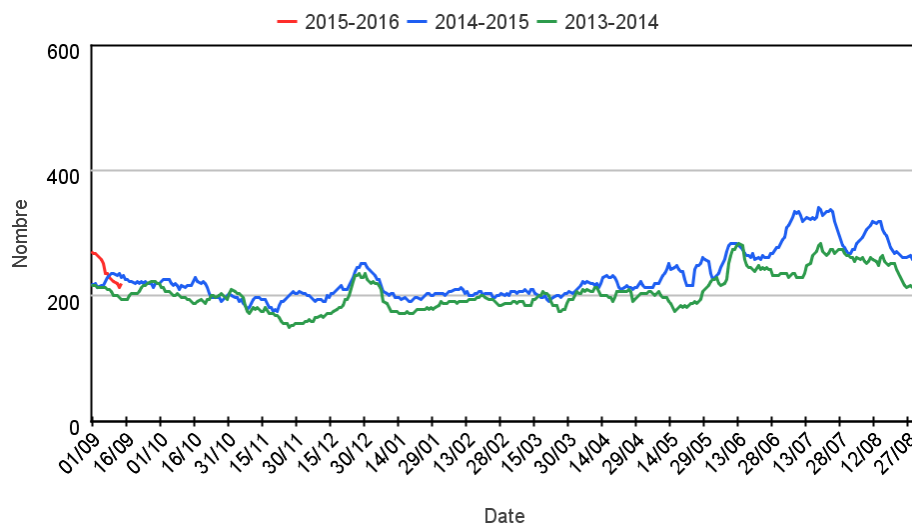
Sur les 3 derniers mois, par classes d'âge

Evolution quotidienne des passages aux urgences pour allergies (Moy mon 7j), par classes d'âge (Source : InVS - OSCOUR®)



Par rapport aux saisons précédentes

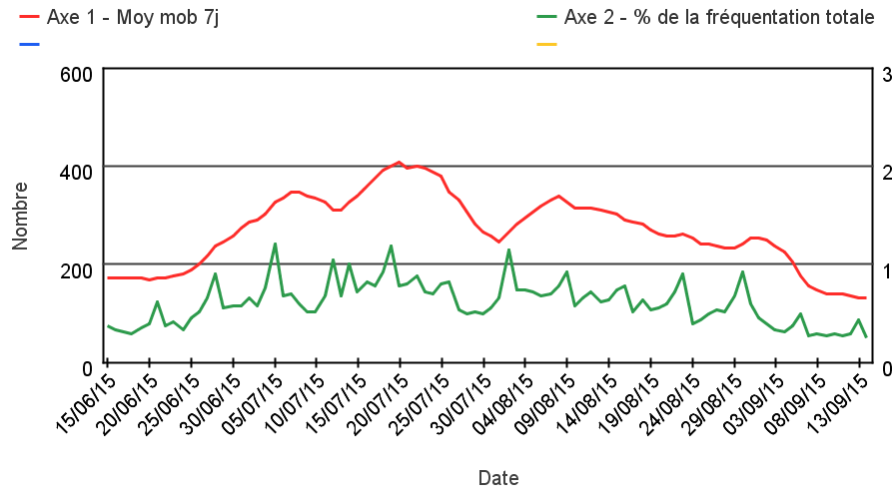
Evolution quotidienne des passages aux urgences pour allergies (moy mob 7 j) sur trois saisons (Source : InVS - OSCOUR®)



Fréquentation des urgences liée aux piqûres et contacts avec des animaux venimeux

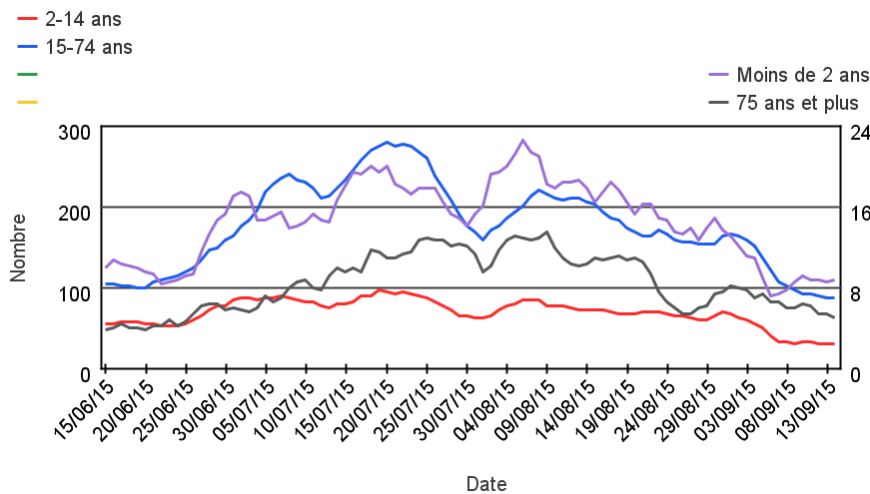
Sur les 3 derniers mois, tous âges

Evolution quotidienne des passages pour piqûres et contacts avec des animaux venimeux (Moy Mob 7j et % de la fréquentation totale) (Source : InVS - OSCOUR®)



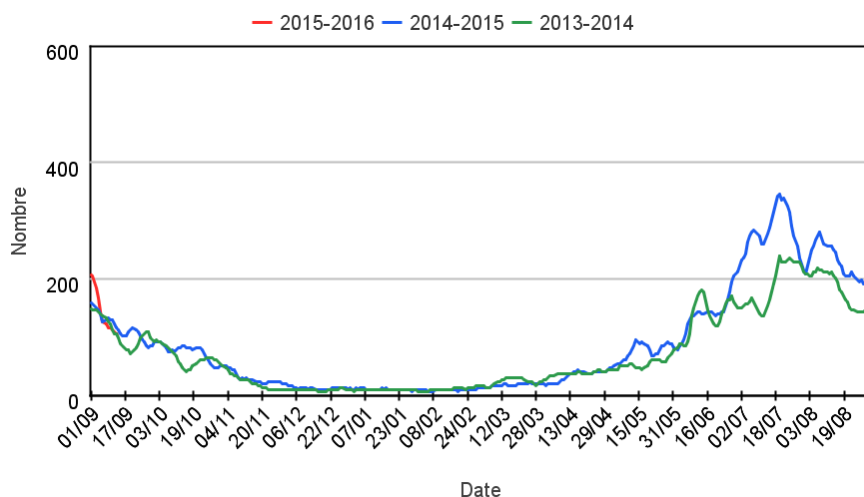
Sur les 3 derniers mois, par classes d'âge

Evolution quotidienne des passages aux urgences pour piqûres et contacts avec des animaux venimeux (Moy mon 7j), par classes d'âge (Source : InVS - OSCOUR®)



Par rapport aux saisons précédentes

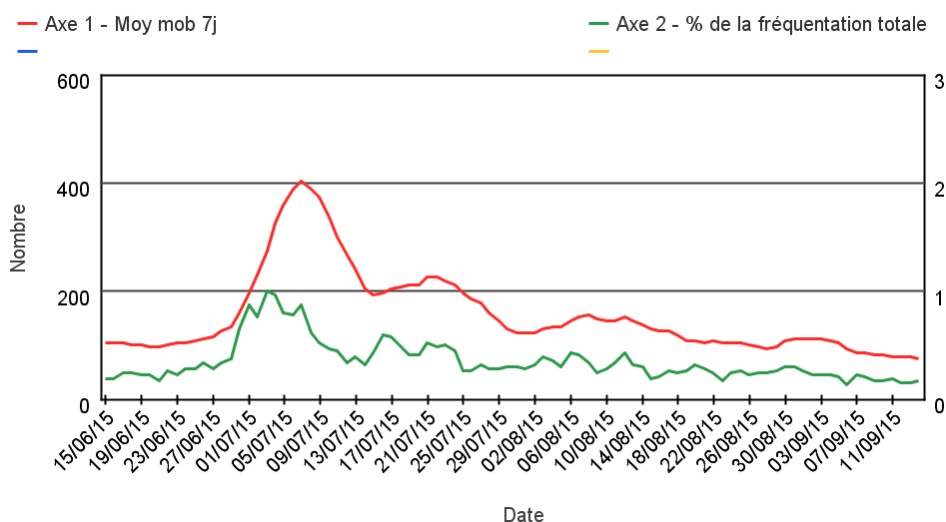
Evolution quotidienne des passages aux urgences pour piqûres et contacts avec des animaux venimeux (moy mob 7 j) sur trois saisons (Source : InVS - OSCOUR®)



Fréquentation des urgences liée à la chaleur

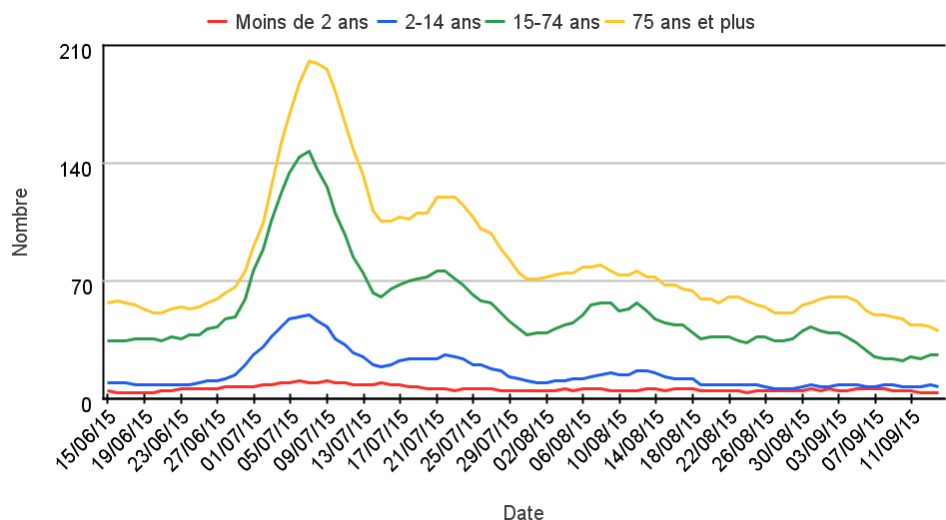
Sur les 3 derniers mois, tous âges

Evolution quotidienne des passages en lien avec la chaleur (Moy Mob 7j et % de la fréquentation totale) (Source : InVS - OSCOUR®)



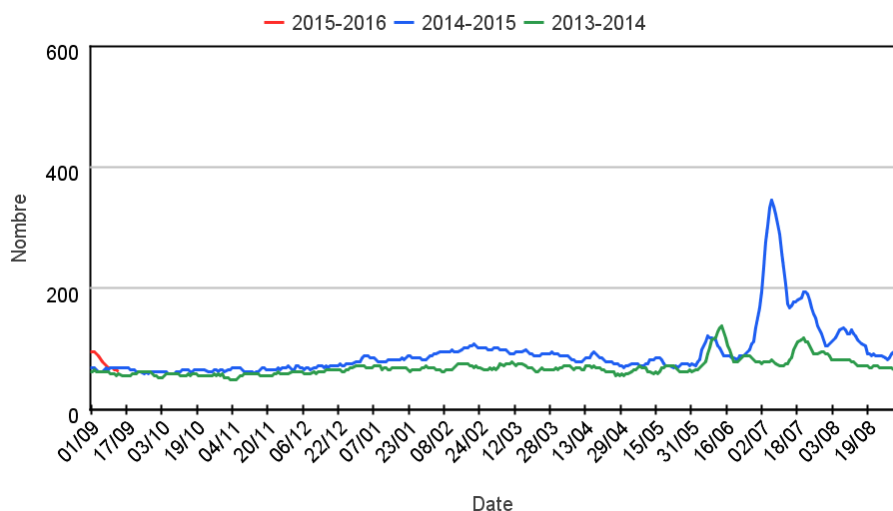
Sur les 3 derniers mois, par classes d'âge

Evolution quotidienne des passages en lien avec la chaleur (Moy mob 7j), par classes d'âge (Source : InVS - OSCOUR®)



Par rapport aux saisons précédentes

Evolution quotidienne des passages liés à la chaleur (moy mob 7 j) sur trois saisons (Source : InVS - OSCOUR®)



L'indicateur chaleur est construit à partir des regroupements syndromiques « Hyperthermies et coups de chaleur », « Déshydratations », « Hyponatrémies ».

Liste des établissements adhérant au réseau OSCOUR®

Alsace

CH de Selestat, CHU de Strasbourg – hôpital civil, CH de Wissembourg, CH Mulhouse, CH de Colmar, CH de Vittel, Clinique Ste Odile – Strasbourg, CH de Haguenau, Polyclinique des Trois Frontières, Clinique St Sauveur – Mulhouse, CH du Hasenrain, CH de Guebwiller, CH d'Altkirch

Aquitaine

CH de Sarlat, Polyclinique Bordeaux Nord Aquitaine, Polyclinique Bordeaux Rive Droite, CHU de Bordeaux Haut-Lévêque, CHU de Bordeaux – St André, CHU de Bordeaux – Pellegrin – services adulte et pédiatrique, CH d'Arcachon, CH de Mont-de-Marsan, CH de Dax, CH de Marmande, CH de Villeneuve sur Lot, CH d'Agen, Clinique St Etienne & Pays Basque, Polyclinique Sokorri, CH d'Orthez, Polyclinique Aguilera, Polyclinique Côte Basque Sud, CH d'Oloron, CH d'Agen, HIA de Bordeaux – Robert Picqué, CH de Libourne, CH Côte Basque, CH de Ste Foy la Grande,

Auvergne

CH de Vichy, CH de Montluçon, Polyclinique Saint-François Saint-Antoine, CH d'Aurillac, CH de Saint-Flour, CH de Brioude, CH du Puy, CH d'Ambert, CHU Clermont-Ferrand – Gabriel Montpied, CHU Clermont-Ferrand – Hôtel Dieu, CH de Thiers, CH de Riom, CH d'Issoire, Pole Santé République – Clermont Ferrand, CH de Mauriac, CH de Moulins Yzeure,

Basse-Normandie

CH de Lisieux, CHU de Caen, Clinique Miséricorde – Caen, CH de Falaise, CH Privé Saint-Martin, CH d'Avranches-Granville – site d'Avranches, CH d'Avranches-Granville – site de Granville, CH de Cherbourg, CH de Valognes, CH de Saint-Lô, CH de Flers, CH d'Argentan, CHIC des Andaines, CHIC Alençon – Mamers, CH de Mortagne au Perche, CH de Coutances, CH de l'Aigle, Polyclinique du Parc - Caen

Bourgogne

CHU de Dijon – Hôpital le Bocage, Hôtel Dieu du Creusot, CH de Montceau-les-Mines (SIH), CH de Chalons-sur-Saône, CH d'Autun, CH d'Auxerre, CH de Sens, Clinique médico-chirurgicale de Chenove, CHI de Chatillon sur Seine, CHI de Montbard, CH de Beaune, CH de Clamecy, CH de Decize, CH de Macon, CH d'Avallon, CH de Semur en Aixois

Bretagne

CHIC Quimper, CH de Concarneau, CHU de Brest – Hôpital de la Cavale Blanche, CHU de Brest – Hôpital Morvan, CHRU de Rennes – Hôpital Sud, CHRU de Rennes – Hôpital Pontchaillou, CH Privé Saint Grégoire, Hôpital du Scorff, CH de Lorient (CHBS), CH de Vannes, CH de Ploërmel, HIA de Brest – Clermont – Tonnerre, CH d'Auray, Polyclinique de Keraudren

Centre

CH de Bourges, Clinique St François les Grandes Ruelles, CH Chateaudun, CH Issoudun, CH Le Blanc, CH de Loches, CHU de Tours, CHIC Amboise-Chateaurenault, CH Blois, CH Romorantin-Lanthenay, CH Vendôme, CHR Orléans, CH de Gien, CH de Chartres, CH de Dreux

Champagne-Ardenne

CH Sedan, CH de Rethel, CH de Charleville-Mézières, CH Troyes, CH Romilly-sur-Seine, CHU Reims (Hôpital Robert Debré), CH de Chalons, Polyclinique de Courlancy (Reims), polyclinique Saint-André, CH d'Épernay, CH Vitry-le-François, CH de Saint-Dizier, CH de Chaumont, CH de Langres

Corse

CH d'Ajaccio, CH de Bastia, Clinique du Sud de la Corse –Porto Vecchio

Franche-Comté

CHU de Besançon – site Jean Minjot, CHU de Besançon – site St Jacques, CH de Pontarlier, CH de Montbéliard, CH de Lons, CH de Dole, CH de Saint-Claude, CH de Champagnole, CH de Morez, CH de Vesoul, CH de Val de Saône P Vitter Gray, CHI Site Luxeuil, CHI Site Lure, CH de Belfort

Guadeloupe

CH de Basse Terre, CHU Pointe-à-Pitre / Abymes, HL Irénée de Bruyn (Saint-Barthélemy)

Guyane

CH de Cayenne

Haute-Normandie

CH de Bernay, CH de Verneuil-sur-Avre, Clinique Chirurgicale Pasteur Evreux, CHU du Havre – Monod, CHI du Pays des Hautes Falaises Fécamp, CH de Lillebonne, Polyclinique de l'Europe – Rouen, Hôpital privé de l'Estuaire – Le Havre, CH d'Elbeuf, CH de Dieppe, Clinique du Cèdre, CHU de Rouen – Hôpital Saint Julien, CHU de Rouen – Hôpital Charles Nicolle (Ped)

Ile-de-France

AP-HP – Hôpital de Cochin, AP-HP – Hôpital Hôtel-Dieu, AP-HP – Hôpital Saint-Antoine, AP-HP – G.I.H. Bichat / Claude Bernard, AP-HP – Hôpital Tenon, AP-HP – Hôpital Robert Debré, AP-HP – Hôpital Lariboisière, AP-HP – Hôpital Necker enfants malades, AP-HP Groupe hospitalier de la Pitié-Salpêtrière, AP-HP – Hôpital Trousseau, Hôpital de la Croix Saint-Simon, CH de Coulommiers, CH de Melun, CH de Lagny Marne-la-Vallée, CH de Montereau, CH de Provins, CH de Meaux, CH de Fontainebleau, CHI de Poissy/Saint-Germain – site de Poissy, CHI de Poissy/Saint-Germain – site de Saint-Germain, Hôpital privé de l'ouest parisien Trappes, Clinique des Franciscaines, CHI de Meulan-les-Mureaux, Centre Médico-chirurgical de Parly II, CH de Versailles, CH de Rambouillet, CH Sud Francilien – Site de Corbeil, CH Sud Francilien – Site d'Evry, CH d'Etampes, CH de Juvisy, CMCO d'Evry – clinique du Mousseau, AP-HP – Hôpital Louis Mourier, AP-HP – Hôpital Ambroise Paré, AP-HP – Hôpital Beaujon, AP-HP – Hôpital Antoine Béclère, Hôpital Max Fourestier Nanterre, Hôpital Privé d'Antony, Hôpital Foch Suresnes, CH de Courbevoie – Neuilly-sur-Seine, AP-HP – Hôpital Jean Verdier, AP-HP – Hôpital Avicenne, CH de Saint-Denis, CHI d'Aulnay-sous-Bois, Hôpital privé de Seine-Saint-Denis Blanc-Mesnil, Hôpital Européen de Paris Roseraie, AP-HP – Hôpital de Bicêtre, AP-HP – Hôpital Henri Mondor, CHI de Créteil, CH d'Argenteuil, CH de Gonesse, CH Eaubonne/Montmorency – site d'Eaubonne, CH Eaubonne/Montmorency – site de Montmorency, Service de Santé des Armées - Paris

La Réunion - Mayotte

CH Félix Guyon (Saint-Denis), GH Est Réunion (Saint-Benoît), GH Sud Réunion (St Pierre), CH Gabriel Martin (Saint Paul), CH Mayotte, CH de Castelnau-d'Audoubert, Clinique Via Domitia

Languedoc-Roussillon

CH de Carcassonne, CH de Narbonne, Clinique Montréal – Carcassonne, Polyclinique – Le Languedoc CH de Bagnols-sur-Ceze, Les cliniques chirurgicales les Franciscaines, Polyclinique Grand-Sud Nîmes, CHU de Nîmes, CH d'Ales, Clinique Bonnefon – Ales, CH de Béziers, Polyclinique Saint-Privat, Polyclinique Saint-Jean Montpellier, Polyclinique Saint-Roch Montpellier, Languedoc Mutualité Clinique St-Louis, CH de Sète – Bassin de Thau, CHU Montpellier – Hôpital Lapeyronie, Clinique du Parc –Castelnau-le-Lez, Polyclinique des Trois Vallées, Clinique du Millénaire – Montpellier, CH de Mende, CH de Perpignan, Clinique Saint-Michel –Prades, Clinique Saint-Pierre

Limousin

CH d'Ussel, CH de Brive, CH de Tulle, CH de Guéret, Clinique de la croix Blanche Moutier, CHU de Limoges – Dupuytren, CH de Saint-Yrieix, CH de Saint-Junien, CHU de Limoges – Hôpital mère / enfant, Clinique Chenieux

Lorraine

CHU de Nancy – Hôpital Central, CHU Nancy Brabois Hôpital pédiatrique, AHBL Centre Hospitalier, CH de Toul, CH de Pont-A-Mousson, Polyclinique de Gentilly, CH de Luneville, CH de Maillot Briey, CH de Verdun, CH de Bar-le-Duc, CHR de Metz – Hôpital Bon Secours, CHR Thionville – Hôpital Bel-Air, CH de Sarrebourg, CH de Forbach, Clinique Claude Bernard, CH Saint-Avold, CH de Sarreguemines, HIA Legouest (Metz armées), CH d'Epinal, CH de Remiremont, CH de Saint-Die, CH de Neufchateau, CH de Vittel

Martinique

CH du Lamentin

Midi-Pyrénées

CHI du Val d'Ariège, CH de St-Girons, CHU de Toulouse – Hôpital de Purpan, CHU de Toulouse – Hôpital des enfants Purpan, CHU de Toulouse – Hôpital de Rangueil, Hôpital Joseph Ducuing, CH de Saint-Gaudens, CH de Cahors, CH de Gourdon, CH de Lourdes, CH de Bagnères de Bigorre, CH de Bigorre Tarbes, CH de Lannemezan, CH d'Albi, CH de Castres, Centre MCO Claude Bernard – Albi, CH de Lavaur, Polyclinique du Sidobre, CH de Montauban, CH de Moissac, CH de Millau, CH d'Auch, CH de Rodez, CH de St Affrique, CH de Villefranche de Rouergue, Clinique Ambroise Paré – Toulouse, Clinique de St Jean Languedoc – Toulouse, CH de Condom, Clinique Pont de Chaume- Montauban, CH de Figeac

Nord Pas-de-Calais

CHU Lille, CH de Valenciennes, CH de Dunkerque, CH de Douai, ES Saint-Vincent – Saint-Antoine Lille, ES Saint-Philibert Lomme, Clinique Saint-Ame, CH de Tourcoing, CH de Denain, CH de Lens, CH d'Arras, CH de Boulogne-sur-Mer, CH de Calais

Pays-de-Loire

CH de Saint-Nazaire – Le Moulin du Pé, CHU de Nantes, CHU d'Angers, CH du Mans, CH Sarthe-et-Loir (Bailleul), CH de Montaigu, CH de Luçon, CH de la Roche-Sur-Yon, CH de Laval

Picardie

CH de Laon, CH de Saint-Quentin, CH de Château-Thierry, CH de Beauvais, CH de Creil, CHU d'Amiens – Hôpital Nord, CH d'Abbeville

Poitou-Charentes

CH d'Angoulême, CH de Ruffec, CH de Barbezieux, CH de Confolens, CH de Cognac, CH de Jonzac, CH de la Rochelle, CH de Saintes, CH de Nord – Deux-Sèvres, CH de Loudun, CH de Montmorillon, CH de Châtelleraut, CHU Poitiers, CH de Rochefort, CH de Niort, CH La Rochelle – Ré – Aunis, Polyclinique d'Inkerman – Niort, CH de St Jean d'Angely,

Provence Alpes Côtes d'Azur

CH de Digne-les-Bains, CHICAS de Sisteron, CH de Manosque, CH d'Embrun, CHICAS de Gap, CH de Briançon, Clinique St George Nice, Hôpital Lenval, Institut Arnault Tzanck, CH de Cannes, CH de Grasse, CHU de Nice – Hôpital Saint Roch, Polyclinique du Parc Rambot, CH de Martigues, CH d'Arles, Clinique Générale de Marignane, CH de Salon-de-Provence, AP-HM – Hôpital de la Timone, AP-HM – Hôpital de la Conception, AP-HM – Hôpital Nord, Hôpital Privé Beauregard Marseille, CH de Draguignan, CHI de Fréjus-Saint-Raphaël, CH de Saint-Tropez, CH de Hyères, CH de Brignoles, CHITS de Toulon, CHITS de la Seyne, HIA Sainte-Anne Toulon, CH de Pertuis, CH d'Orange, CH d'Apt, CH Carpentras – pôle santé de Carpentras, CH d'Avignon, CH de Vaison-la-Romaine, CH de la Ciotat, Polyclinique St Jean, CH la casamance – Aubagne, Hôpital St Joseph (Ad) – Marseille,

Rhône-Alpes

CH de Belley, Clinique Convert – Bourg-en-Bresse, CH d'Oyonnax, Clinique Guilherand, CH d'Annonay, CH de Privas, CH de Crest, CH de Die, CH de Valence, CH de Montelimar, CH de Bourgoin-Jallieu, CH de Voiron, CHU de Grenoble – Hôpital Sud, CHU de Grenoble – La Tronche, CH de La Mure, CH de Vienne, GH Mutualiste Grenoble, Clinique Saint-Charles Roussillon, Clinique Mutualiste de Saint-Etienne, Clinique du Parc Saint-Priest, CHU de Saint-Etienne, CH de Saint-Chamond, CH de Montbrison, CH de Feurs, CH de Roanne, CH de Firminy, CH de Villefranche-sur-Saône, Clinique Mutualiste La Roseraie – Venissieux, HCL – Hôpital Edouard Herriot – Urgences chirurgicales, HCL – Hôpital Edouard Herriot – Urgences médicales, HCL – Lyon Sud MCO et Psy, HCL – Hôpital de la Croix-Rousse, CH Saint-Joseph Saint Luc Lyon, Hôpital privé Jean Mermoz Lyon, Clinique du Tonkin, Clinique de la Sauvegarde, Polyclinique du Beaujolais, CH de Givors, CH de Tarare, CH de Moutiers, CH de Saint-Jean de Maurienne, CH de Bourg Saint-Maurice, CH d'Albertville, CH d'Aix-les-Bains, CH de Chambéry, Hôpital Privé Médipôle de Savoie, CH de Sallanches, Hôpital Intercommunal Sud Lemman Valserine, Polyclinique de Savoie, Hôpitaux du Lemman – Thonon, Polyclinique de Rillieux, Clinique des Cèdres, CH de Bourg en Bresse, CH Alpes Lemman – Ambilly, Clinique du Grand Large, Clinique Mutualiste Ambérieu-en-Bugey en Pragnat Nord, Ch d'Ardèche Méridionale - Aubenas

Remerciements

Nous remercions l'ensemble de nos partenaires contribuant à la surveillance syndromique par le réseau OSCOUR® :

- les établissements adhérant au réseau OSCOUR®
- la Société Française de Médecine d'Urgence (SFMU)
- les Observatoires Régionaux des Urgences
- les plateformes régionales centralisant et transmettant les Résumé de Passage aux Urgences

Directeur de la publication : François Bourdillon, Directeur général de l'InVS.

Rédactrice en chef : Vanina Bousquet, Département de coordination des alertes et des régions (Dcar)

Comité de rédaction : Dr Thierry Cardoso, directeur du Département de coordination des alertes et des régions
Dr Céline Caserio-Schönemann, coordinatrice du système de surveillance SurSaUD (Dcar)
Anne Fouillet, Marc Ruello, Isabelle Pontais équipe SurSaUD (Dcar)

Diffusion : Institut de veille sanitaire – Département de coordination des alertes et des régions – 12 rue du Val d'Osne
94415 Saint-Maurice Cedex – Tél. : 01 41 79 67 20 – <http://www.invs.sante.fr>