

Surveillance syndromique SurSaUD®
Bulletin du réseau OSCOUR®
Numéro 608, du 22 novembre 2016

Synthèse :

- Les passages aux urgences et les hospitalisations sont en augmentation chez les enfants moins de 15 ans et sont stables chez les adultes.
- Les recours aux urgences pour bronchiolite chez les enfants de moins de deux ans sont en nette hausse. Passage en phase épidémique en PACA et Ile de France et en phase pré-épidémique pour les régions Normandie, Hauts-de-France, Centre, Pays de la Loire et Grand-Est.
- Les recours pour malaise sont en hausse aussi bien chez les enfants que chez les adultes de 15-74 ans, avec une part d'activité légèrement supérieure à celle habituellement observée sur cette période.
- Les recours aux urgences et hospitalisations pour asthme, infections ORL et gastro-entérite sont en augmentation chez les enfants de moins de 15 ans.

Evolution de l'activité globale

Les nombres de passages aux urgences et d'hospitalisations sont en nette augmentation pour la deuxième semaine consécutive chez les enfants (+11,4%, soit +8 759 passages) et stables chez les adultes. Tous âges confondus, les effectifs sont dans des niveaux similaires à ceux observés pour les années 2014 et 2015.

Evolution des diagnostics les plus fréquents

- Chez les enfants de moins de 2 ans, parmi les principaux diagnostics, on note une nette hausse des passages pour bronchiolite et asthme (respectivement de +44% et +40%), bronchite aiguës (+37,5%) et de façon plus modérée pour pneumopathie (+17,9%).
- Chez les enfants de 2-14 ans, une hausse des principaux indicateurs est constatée notamment pour l'asthme (+25%), les infections ORL (+20%), les malaise (+19%) et pour fièvre isolée (+18%).
- Chez les adultes de 15 ans ou plus, les principaux diagnostics sont stables ou en baisse hormis les passages pour malaise qui sont en augmentation de +8% chez les 15-74 ans.

Evolution des indicateurs saisonniers

Les recours aux urgences et les hospitalisations pour **bronchiolite** chez les enfants de moins de deux ans sont en hausse de 44% (+40% pour les hospitalisations) en France métropolitaine (soit + 591 passages et +201 hospitalisations). Les régions Ile de France et PACA sont rentrées en période épidémique et les 5 régions Normandie, Hauts-de-France, Centre, Pays de la Loire et Grand-Est sont en période pré-épidémique. La part d'activité de la bronchiolite dans l'ensemble de l'activité des urgences pour cette classe d'âge se situe dans des niveaux de l'ordre de 15% avec une dynamique conforme à celles des deux années précédentes.

Parallèlement, les passages et les hospitalisations pour **asthme** sont en forte augmentation chez les enfants de moins de 15 ans, respectivement de +28,5% (soit +526 passages) et +23% (soit +128 hospitalisations). La part d'activité pour asthme tous âges est légèrement inférieure à celles des 2 années précédentes.

Les passages pour **infections ORL** sont en augmentation de 13,4% (soit +955 passages) chez les enfants de moins 15 ans. La part d'activité pour infections ORL tous âges est comparable à celles des 2 années précédentes.

Les recours aux structures d'urgence pour **gastroentérite** sont toujours en augmentation modérée chez les enfants de moins de 15 ans (+5,8% soit +175 passages). La part d'activité pour gastro-entérite tous âges est supérieure à celle des 2 années précédentes.

Les recours aux structures d'urgence pour **malaise** sont en augmentation chez les enfants et les adultes de 15-74 ans, respectivement +16,7% (soit +92 passages) et +8,4% (soit +389 passages). La part d'activité de cet indicateur est légèrement supérieure à celle habituellement observée sur cette période.

Les passages pour **allergie, fièvre isolée et méningite virale** sont stables ou en baisse dans toutes les classes d'âge, hormis les passages pour fièvre isolée chez les enfants de 2-14 ans (+18%, soit +157 passages). La part d'activité de ces indicateurs est en baisse par rapport à celle habituellement observée sur cette période, notamment pour fièvre isolée et allergie.

Objectifs

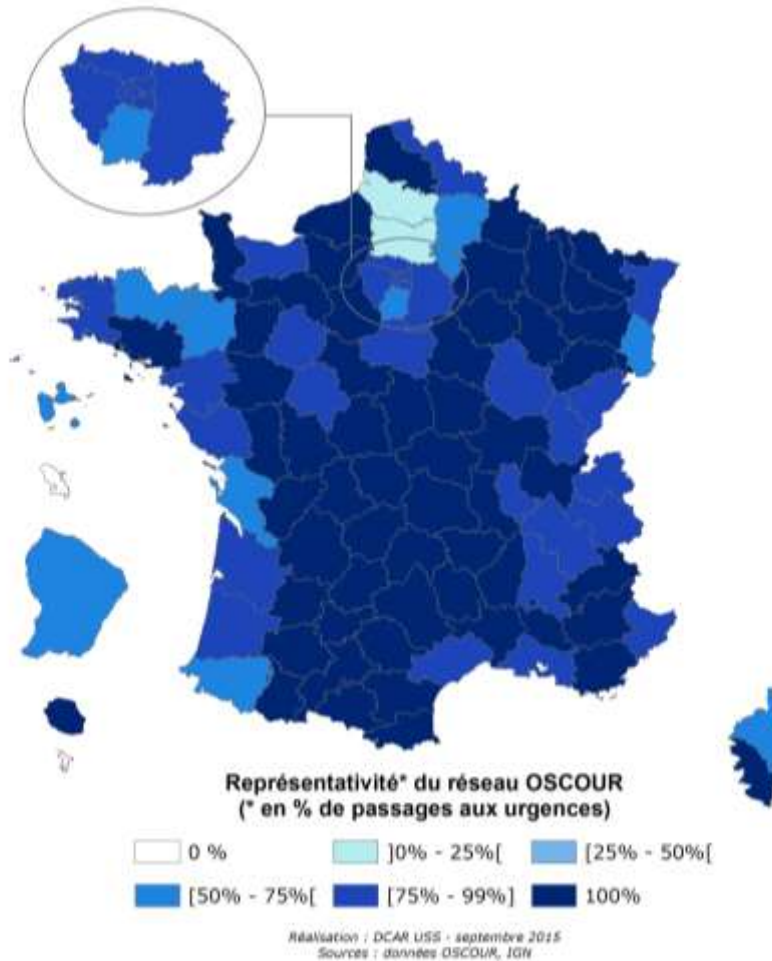
Le réseau OSCOUR® (Organisation de la surveillance coordonnée des urgences) s'inscrit au sein du système de surveillance syndromique français SurSaUD® (Surveillance Sanitaire des Urgences et des Décès). Ce système a été initié en 2004 avec un objectif de détection d'événements inattendus. Depuis, il a montré ses capacités à répondre à d'autres objectifs de surveillance, tels que : estimer l'impact d'un événement environnemental ou sociétal, surveiller des pathologies en dehors de tout événement, ou détecter précocement un événement sanitaire prédéfini, telle qu'une épidémie saisonnière.

Sommaire

Représentativité du réseau OSCOUR®	2
Indicateurs surveillés.....	2
Méthodologie.....	2
Fréquentation totale des urgences	4
Les 10 diagnostics les plus fréquents vus aux urgences	5
Fréquentation des urgences liée à la fièvre isolée	6
Fréquentation des urgences liée à la gastro-entérite.....	7
Fréquentation des urgences liée à la bronchiolite	8
Fréquentation des urgences liée aux infections ORL	9
Fréquentation des urgences liée à l'asthme.....	10
Fréquentation des urgences liée aux allergies	11
Fréquentation des urgences liée aux méningites virales.....	12
Fréquentation des urgences liée aux malaises.....	13
Liste des établissements adhérant au réseau OSCOUR®.....	14
Remerciements.....	15

Représentativité du réseau OSCOUR® au 1^{er} septembre 2015

580 services d'urgences – Couverture nationale : environ 90% des passages aux urgences de France



La liste des établissements adhérant au réseau OSCOUR® est fournie à la fin du bulletin.

Indicateurs surveillés

Les indicateurs suivis sont construits à partir du diagnostic principal et des diagnostics associés renseignés dans les Résumés de Passage aux Urgences des services d'urgences de France participant au réseau OSCOUR®.

- **Fréquentation totale des urgences** : nombre total de passages aux urgences, tous diagnostics confondus
- **Indicateurs syndromiques basés sur les diagnostics** :
 - grippe ;
 - fièvre isolée;
 - bronchiolite chez les enfants de moins de 2 ans ;
 - asthme ;
 - gastro-entérite ;

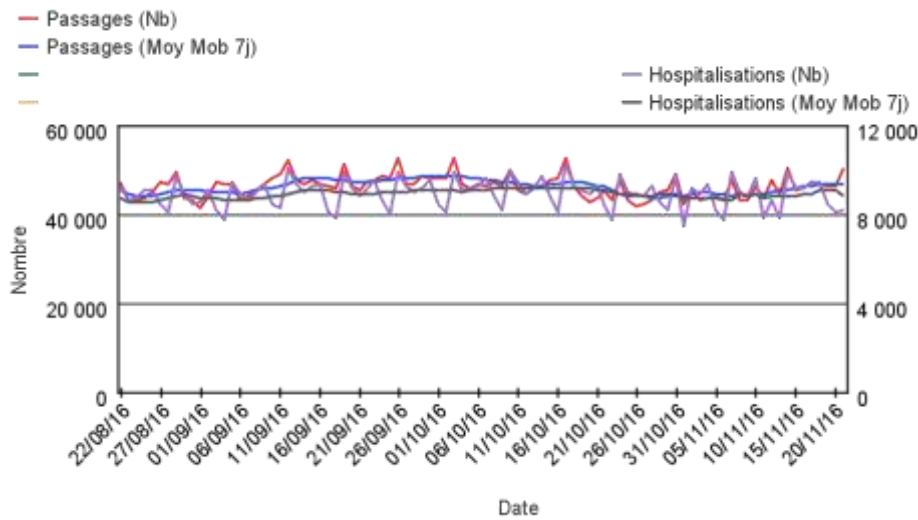
Méthodologie

- Tous les graphiques et tableaux sont construits à partir d'un même nombre de structures d'urgence (à établissements constants).
- Les graphiques présentant un recul de 3 mois permettent de suivre les évolutions récentes des indicateurs.
- Les indicateurs sont décrits sur un pas de temps quotidien en termes d'effectifs ou de pourcentage par rapport à la fréquentation totale, tous âges confondus et par classe d'âge. Les moyennes mobiles permettent de suivre les tendances.

Fréquentation totale des urgences

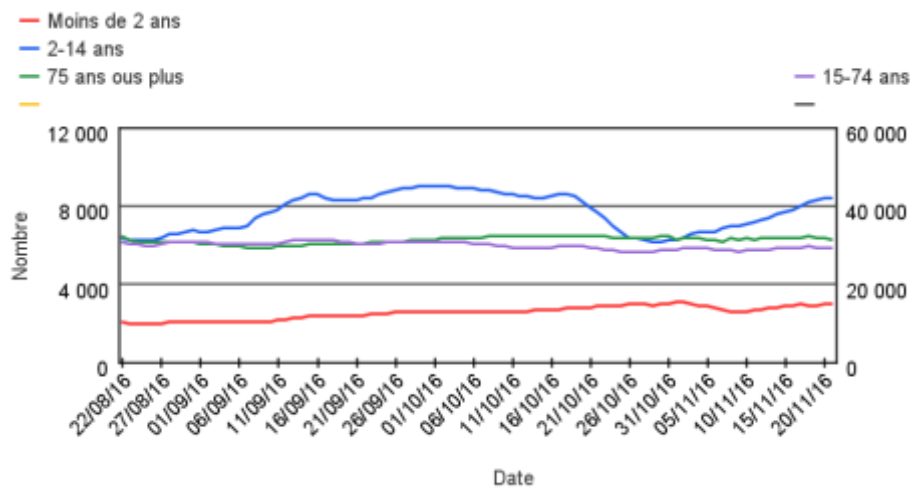
Sur les 3 derniers mois, tous âges

Evolution quotidienne du nombre de passages aux urgences, tous âges confondus (Source : Sante publique France - OSCOUR®)



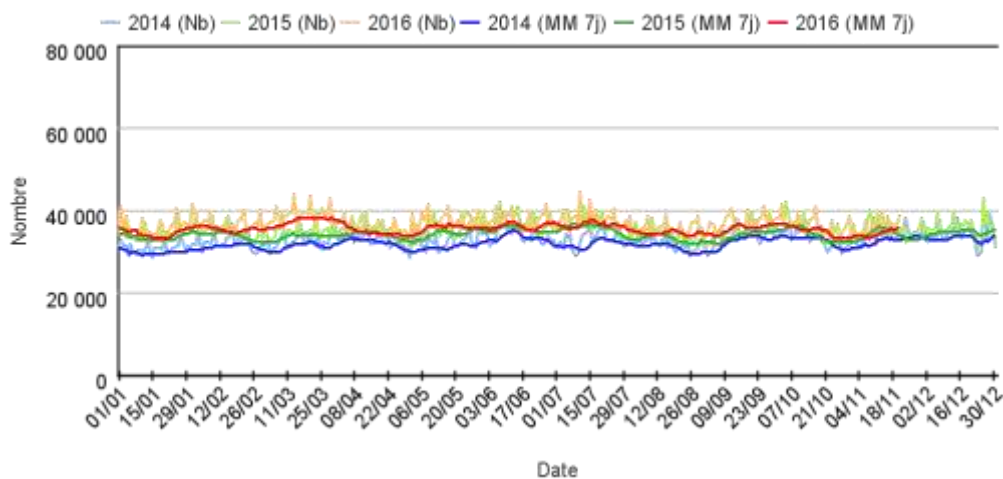
Sur les 3 derniers mois, par classes d'âge

Evolution quotidienne du nombre de passages aux urgences pour différentes classes d'âge (moy mob 7j) (Source : Sante publique France - OSCOUR®)



Par rapport à l'année précédente

Evolution quotidienne du nombre de passages aux urgences, tous âges confondus sur deux saisons (Moy mob 7j) (Source : Sante publique France - OSCOUR®)



Les 10 diagnostics les plus fréquents vus aux urgences

Variations des 10 pathologies les plus fréquentes chez les moins de 2 ans

Pathologie	Semaine	Semaine précédente	Variation
INFECTIONS ORL (Diag SAU)	3 676	3 453	6,46%
TRAUMATISME (Diag SAU)	2 254	2 272	-0,79%
BRONCHIOLITE (Diag SAU)	1 924	1 333	44,34%
GASTRO-ENTERITES V2 (Diag SAU)	1 562	1 507	3,65%
FIEVRE ISOLEE (Diag SAU)	1 138	1 174	-3,07%
ASTHME (Diag SAU)	573	409	40,10%
DOULEURS ABDOMINALES SPECIFIQUES (Diag SAU)	504	575	-12,35%
INFECTIONS URINAIRES (Diag SAU)	234	244	-4,10%
PNEUMOPATHIE (Diag SAU)	231	196	17,86%
BRONCHITE AIGUE (Diag SAU)	209	152	37,50%

Variations des 10 pathologies les plus fréquentes chez les 2-14 ans

Pathologie	Semaine	Semaine précédente	Variation
TRAUMATISME (Diag SAU)	20 628	18 358	12,37%
INFECTIONS ORL (Diag SAU)	4 396	3 664	19,98%
DOULEURS ABDOMINALES NON SPECIFIQUES (Diag SAU)	2 195	2 015	8,93%
ASTHME (Diag SAU)	1 797	1 435	25,23%
GASTRO-ENTERITES V2 (Diag SAU)	1 605	1 485	8,08%
DOULEURS ABDOMINALES SPECIFIQUES (Diag SAU)	1 298	1 204	7,81%
FIEVRE ISOLEE (Diag SAU)	1 030	873	17,98%
NEUROLOGIE AUTRE (Diag SAU)	706	643	9,80%
MALAISE (Diag SAU)	494	414	19,32%
ALLERGIE (Diag SAU)	489	472	3,60%

Variations 10 pathologies les + fréquentes chez les 15-74 ans

Pathologie	Semaine	Semaine précédente	Variation
TRAUMATISME (Diag SAU)	47 380	46 330	2,27%
DOULEURS ABDOMINALES NON SPECIFIQUES (Diag SAU)	8 830	8 617	2,47%
DOULEUR THORACIQUE (Diag SAU)	6 756	6 588	2,55%
NEUROLOGIE AUTRE (Diag SAU)	6 079	5 747	5,78%
MALAISE (Diag SAU)	5 116	4 727	8,23%
DOULEURS ABDOMINALES SPECIFIQUES (Diag SAU)	4 780	4 898	-2,41%
INFECTION CUTANEE ET SOUS CUTANEE (Diag SAU)	3 000	3 086	-2,79%
TROUBLES ANXIEUX (Diag SAU)	2 990	2 780	7,55%
INFECTIONS URINAIRES (Diag SAU)	2 854	3 005	-5,02%
DEMANDE DE CERTIFICAT (Diag SAU)	2 795	2 584	8,17%

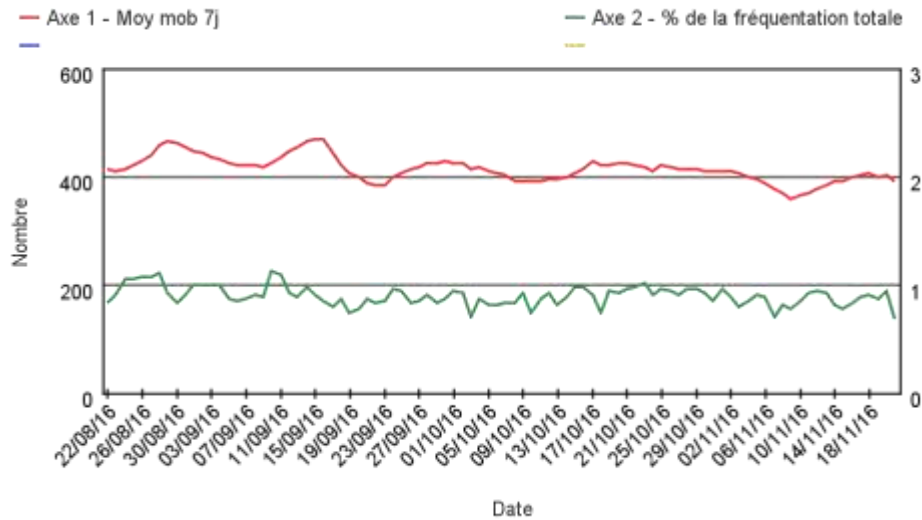
Variations des 10 pathologies les plus fréquentes chez les 75 ans et +

Pathologie	Semaine	Semaine précédente	Variation
TRAUMATISME (Diag SAU)	8 061	8 193	-1,61%
MALAISE (Diag SAU)	2 988	3 082	-3,05%
DECOMPENSATION CARDIAQUE (Diag SAU)	1 902	1 801	5,61%
DOULEURS ABDOMINALES SPECIFIQUES (Diag SAU)	1 603	1 583	1,26%
PNEUMOPATHIE (Diag SAU)	1 564	1 600	-2,25%
AVC (Diag SAU)	1 393	1 393	0,00%
DYSPNEE, INSUFFISANCE RESPIRATOIRE (Diag SAU)	1 371	1 316	4,18%
DOULEUR THORACIQUE (Diag SAU)	1 020	1 111	-8,19%
DOULEURS ABDOMINALES NON SPECIFIQUES (Diag SAU)	1 009	1 069	-5,61%
TROUBLE DU RYTHME OU DE CONDUCTION (Diag SAU)	844	867	-2,65%

Fréquentation des urgences liée à la fièvre isolée

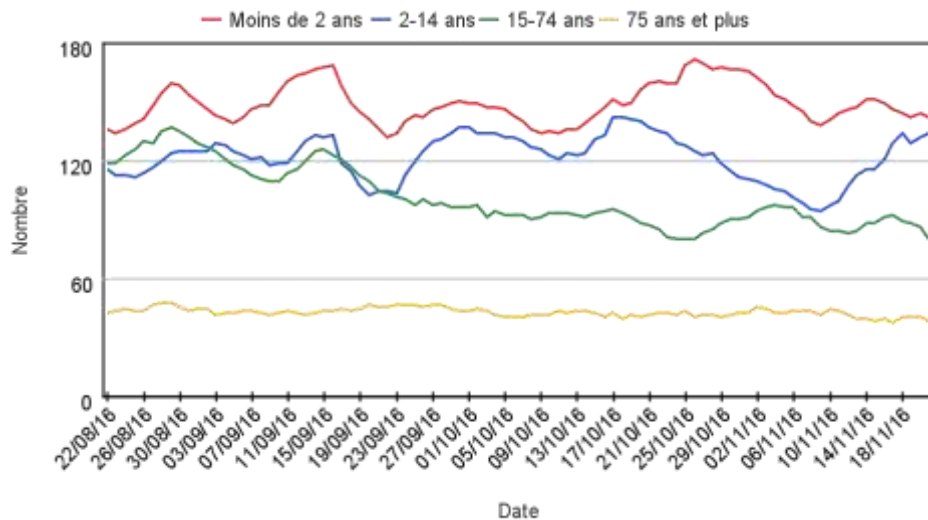
Sur les 3 derniers mois, tous âges

Evolution quotidienne des passages pour fièvre isolée (Moy Mob 7j) et % de la fréquentation totale (Source : Sante publique France - OSCOUR®)



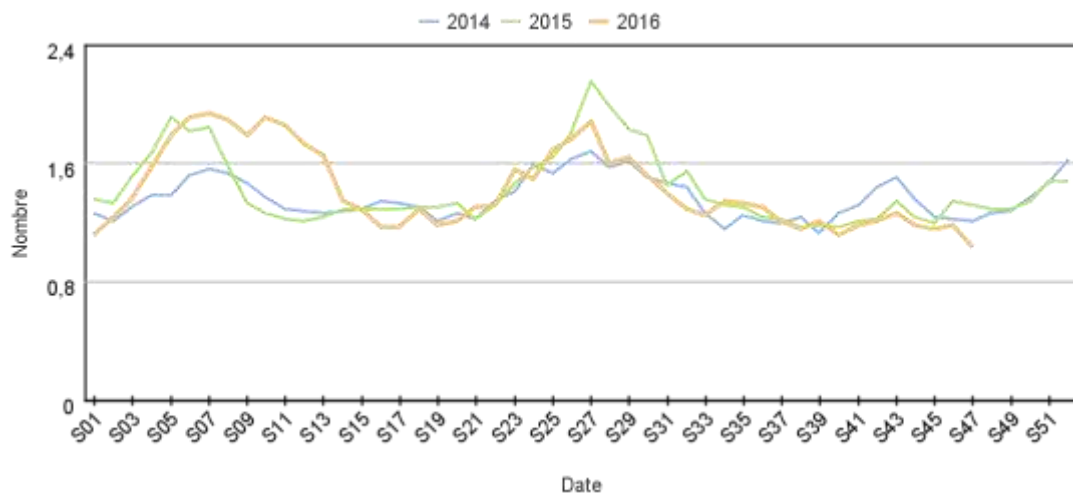
Sur les 3 derniers mois, par classes d'âge

Evolution quotidienne des passages aux urgences pour fièvre isolée (Moy mob 7j), par classes d'âge (Source : Sante publique France - OSCOUR®)



Par rapport aux saisons précédentes

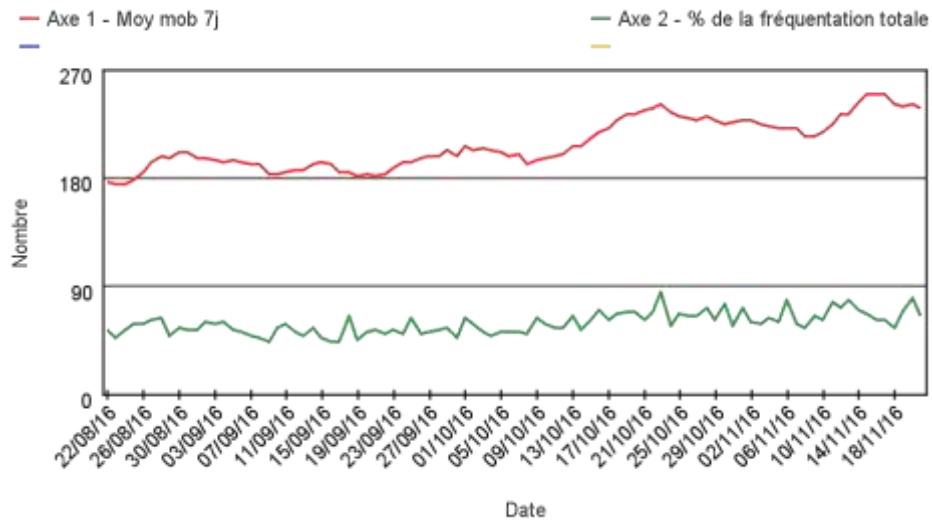
Evolution hebdomadaire des proportions de fièvre isolée parmi les actes codés, tous âges confondus



Fréquentation des urgences liée à la gastro-entérite

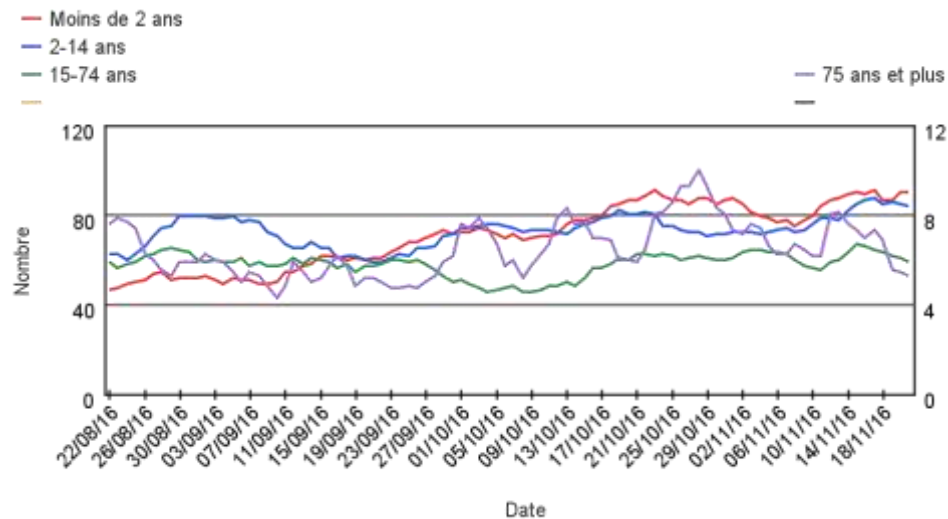
Sur les 3 derniers mois, tous âges

Evolution quotidienne des passages pour gastro-entérites (Moy Mob 7j) et % de la fréquentation totale (Source : Sante publique France - OSCOUR®)



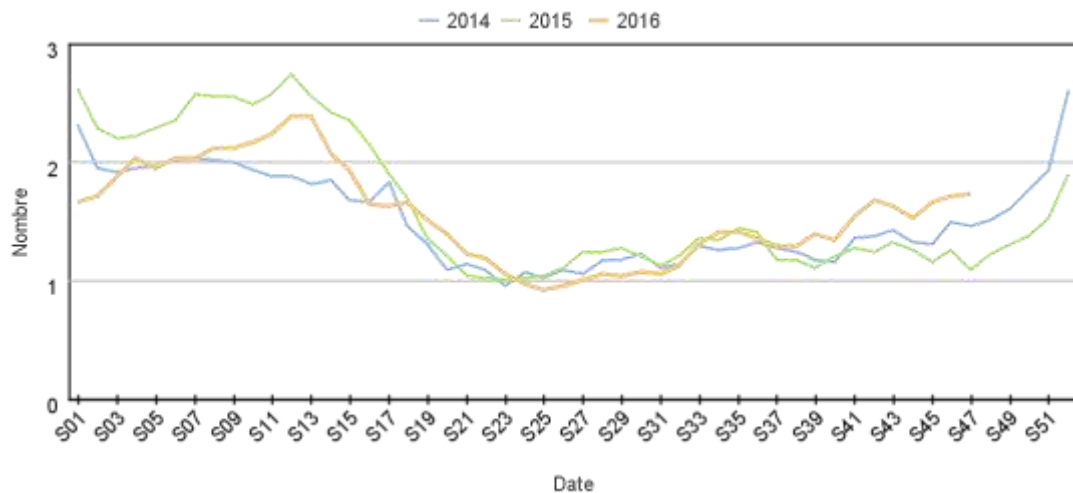
Sur les 3 derniers mois, par classes d'âge

Evolution quotidienne des passages aux urgences pour gastro-entérite (Moy mob 7j), par classes d'âge (Source : Sante publique France - OSCOUR®)



Par rapport aux saisons précédentes

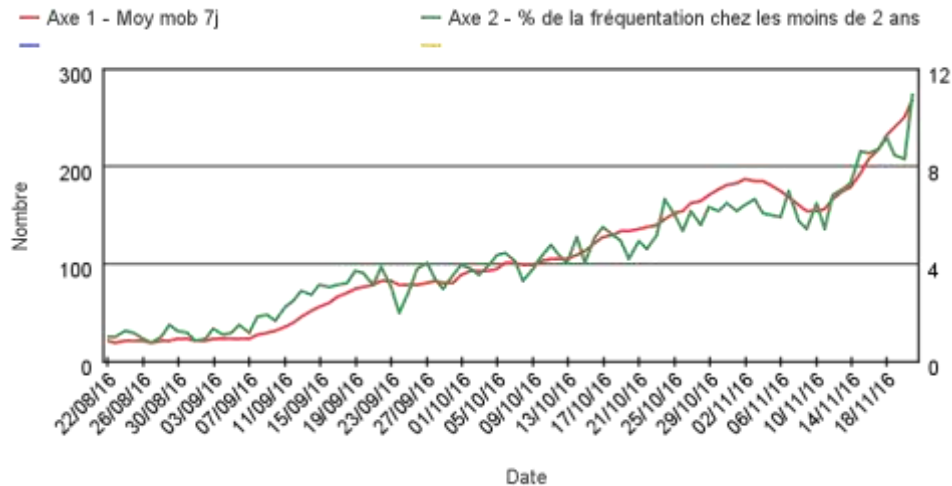
Évolution hebdomadaire des proportions de gastro-entérite parmi les actes codés, tous âges confondus



Fréquentation des urgences liée à la bronchiolite chez les enfants de moins de 2 ans

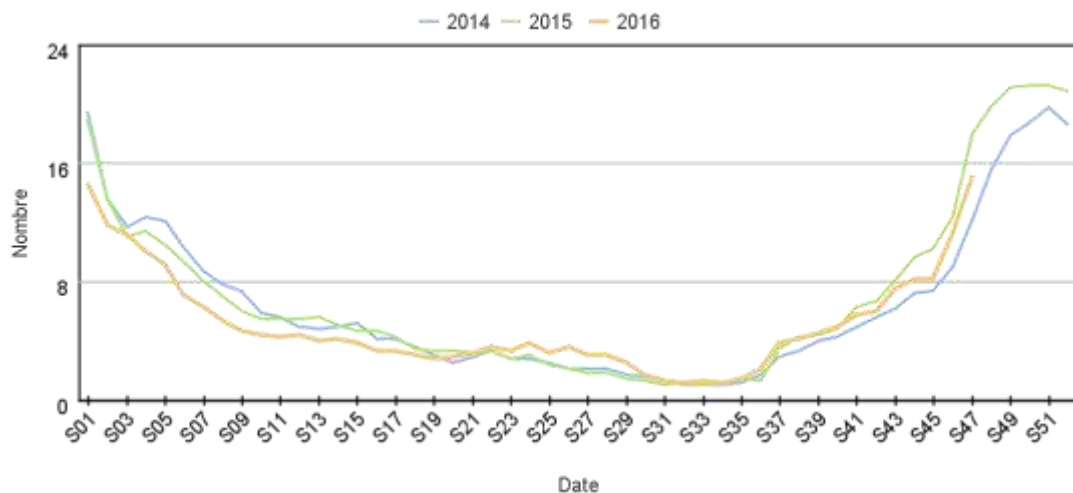
Sur les 3 derniers mois

Evolution quotidienne des passages pour bronchiolites chez les enfants de moins de 2 ans (Moy Mob 7j) et % de la fréquentation totale) (Source : Sante publique France - OSCOUR®)



Par rapport aux saisons précédentes

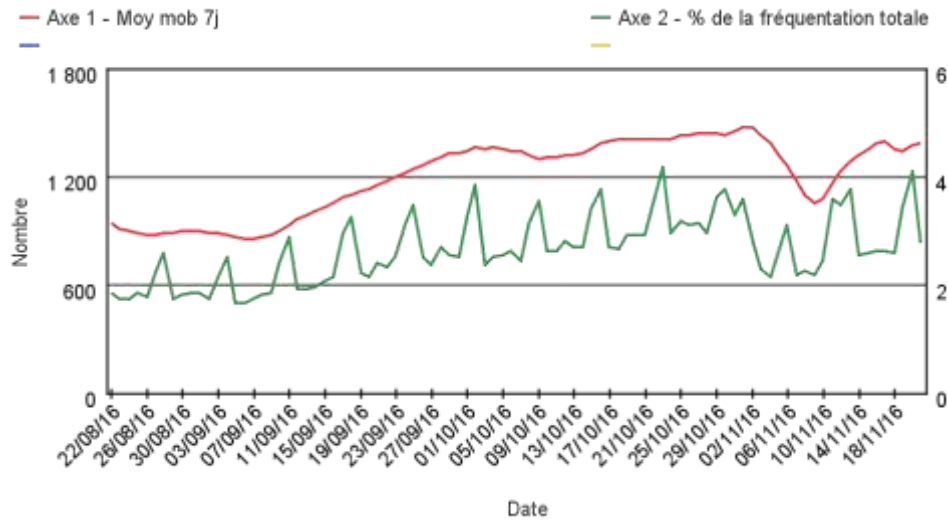
Évolution hebdomadaire des proportions de bronchiolite parmi les actes codés, enfants de moins de 2 ans



Fréquentation des urgences liée à l'infection de la sphère ORL

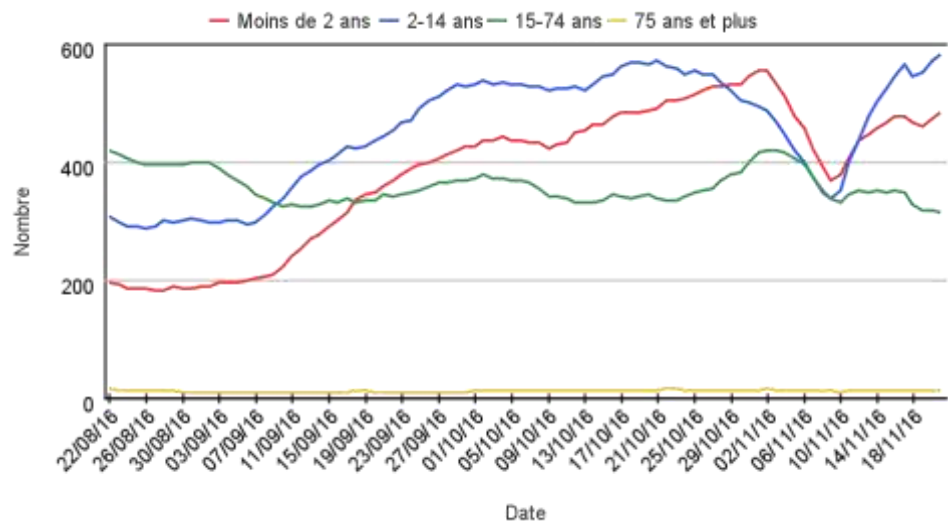
Sur les 3 derniers mois, tous âges

Evolution quotidienne des passages pour infection ORL (Moy Mob 7j) et % de la fréquentation totale (Source : Sante publique France - OSCOUR®)



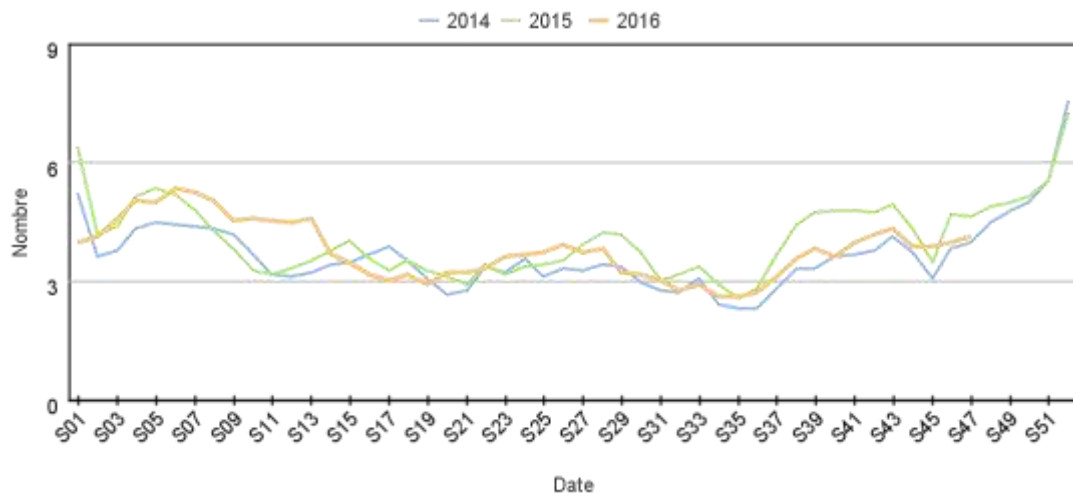
Sur les 3 derniers mois, par classes d'âge

Evolution quotidienne des passages aux urgences pour infection ORL (Moy mob 7j), par classes d'âge (Source : Sante publique France - OSCOUR®)



Par rapport aux saisons précédentes

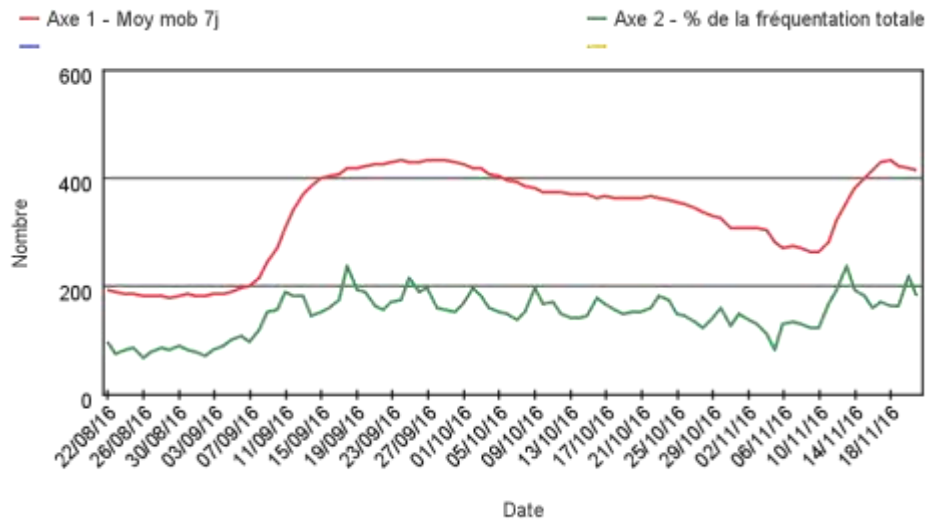
Évolution hebdomadaire des proportions d'infections ORL parmi les actes codés, tous âges confondus



Fréquentation des urgences liée à l'asthme

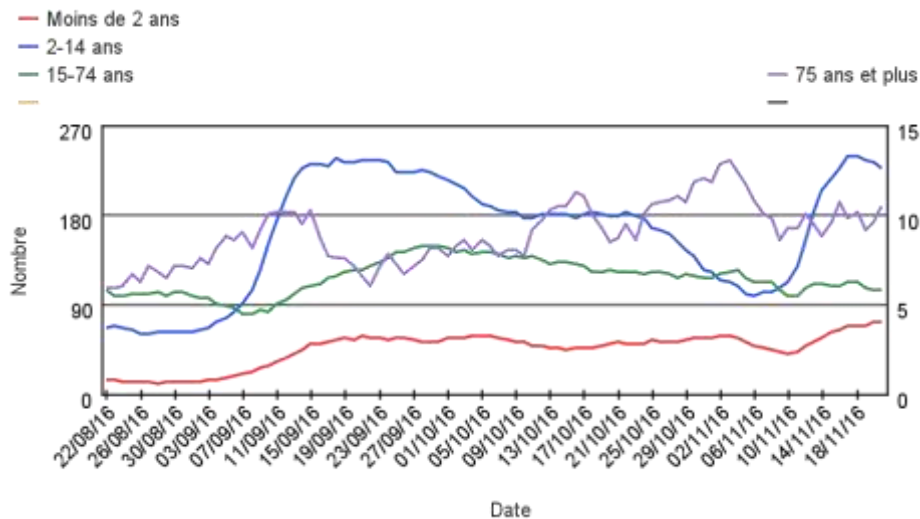
Sur les 3 derniers mois, tous âges

Evolution quotidienne des passages pour asthme (Moy Mob 7j) et % de la fréquentation totale (Source : Sante publique France - OSCOUR®)



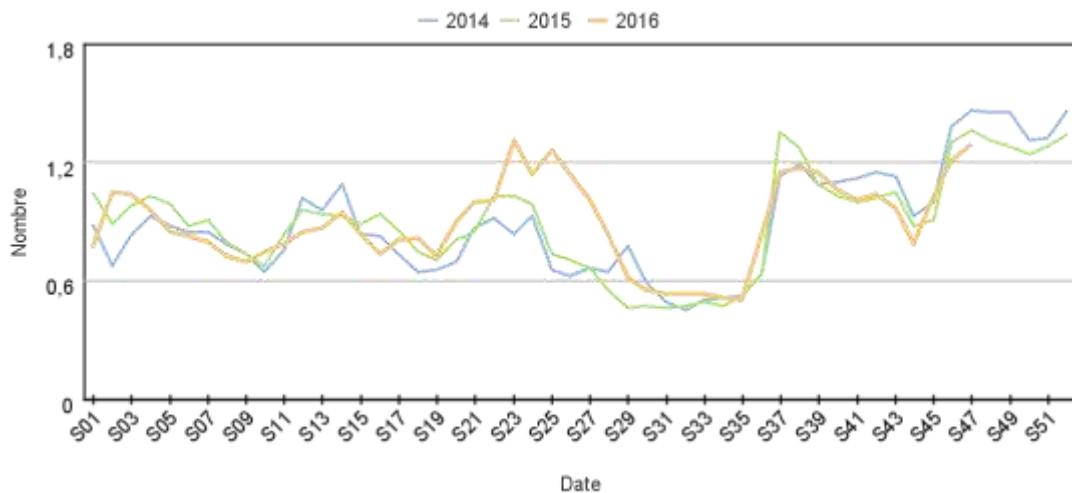
Sur les 3 derniers mois, par classes d'âge

Evolution quotidienne des passages aux urgences pour asthme (Moy mon 7j), par classes d'âge (Source : Sante publique France - OSCOUR®)



Par rapport aux saisons précédentes

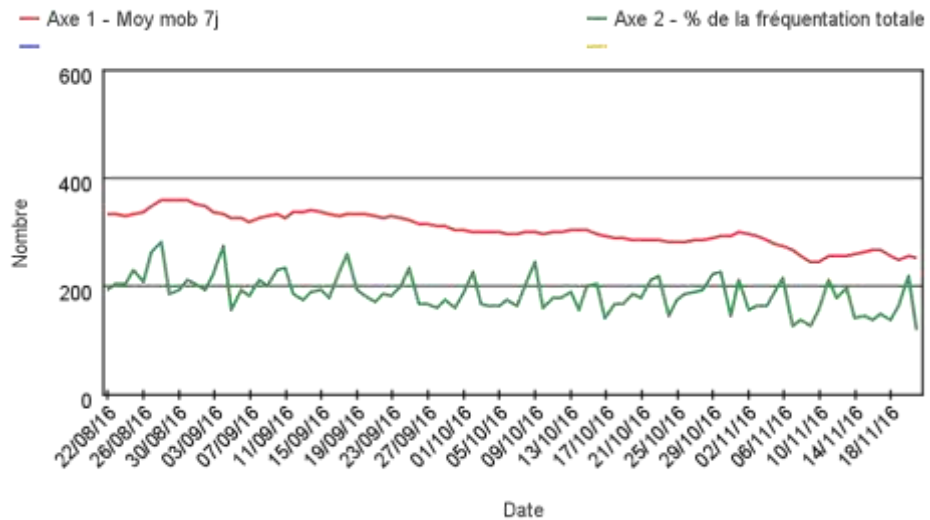
Evolution hebdomadaire des proportions d'asthme parmi les actes codés, tous âges confondus



Fréquentation des urgences liée aux allergies

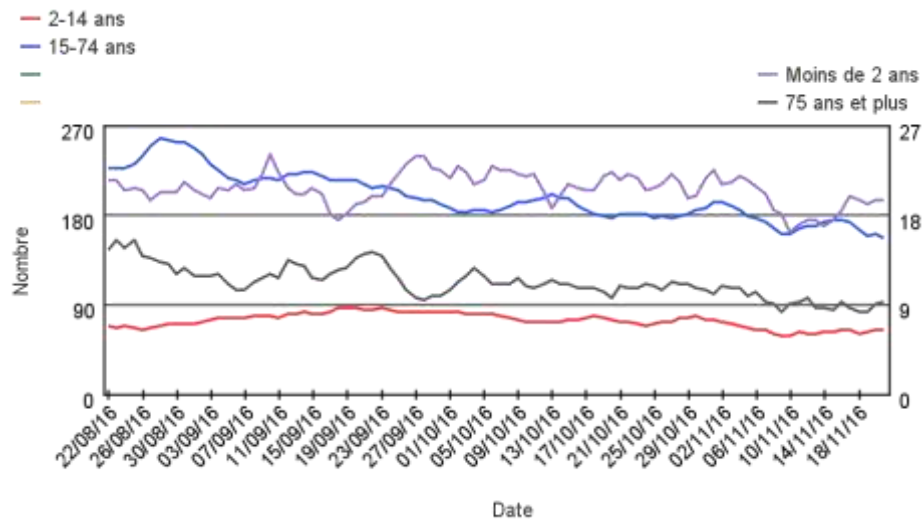
Sur les 3 derniers mois, tous âges

Evolution quotidienne des passages pour allergies (Moy Mob 7j) et % de la fréquentation totale (Source : Sante publique France - OSCOUR®)



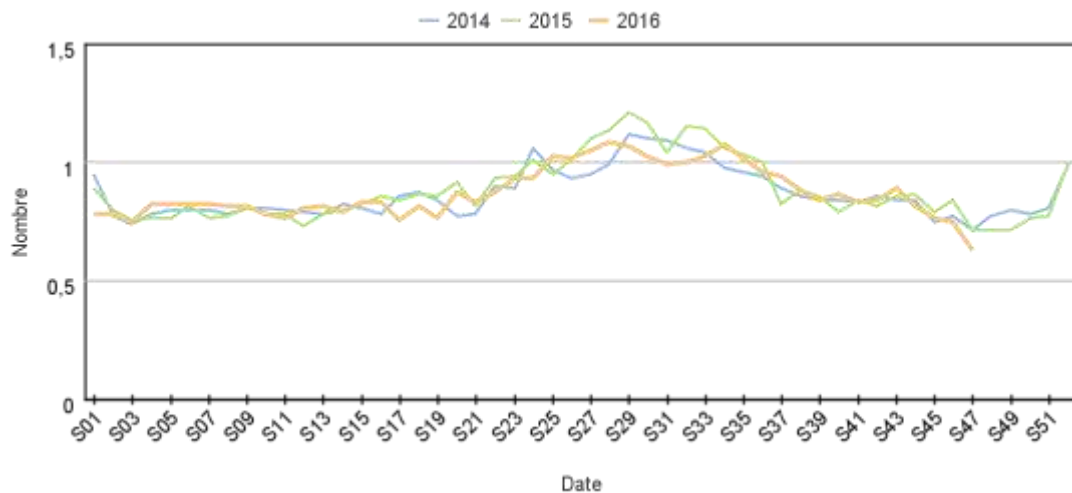
Sur les 3 derniers mois, par classes d'âge

Evolution quotidienne des passages aux urgences pour allergies (Moy mon 7j), par classes d'âge (Source : Sante publique France - OSCOUR®)



Par rapport aux saisons précédentes

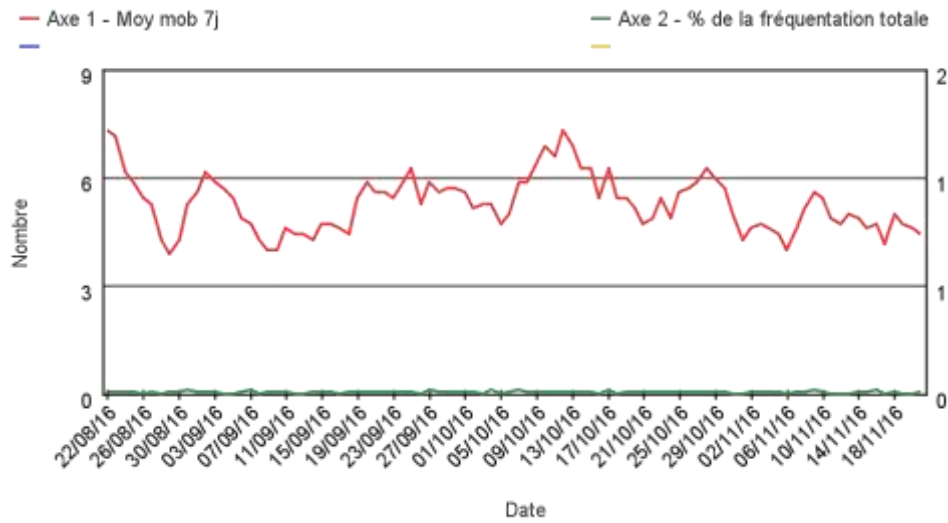
Evolution hebdomadaire des proportions d'allergie parmi les actes codés, tous âges confondus



Fréquentation des urgences liée aux méningites virales

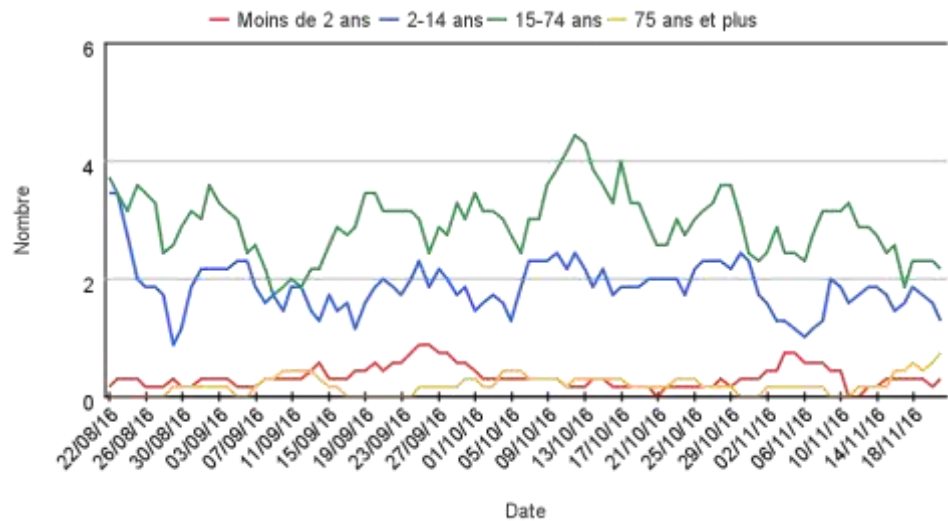
Sur les 3 derniers mois, tous âges

Evolution quotidienne des passages pour méningite virale (Moy Mob 7j) et % de la fréquentation totale (Source : Sante publique France - OSCOUR®)



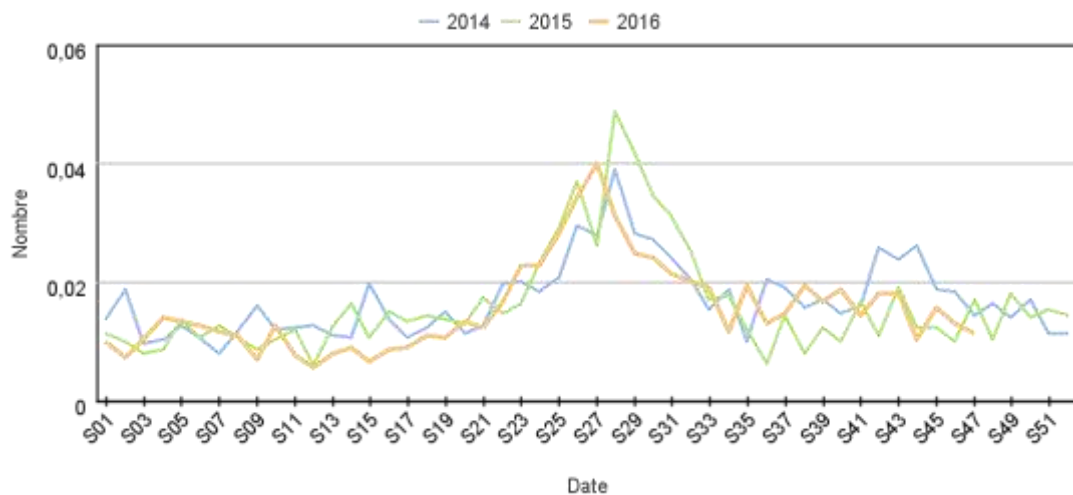
Sur les 3 derniers mois, par classes d'âge

Evolution quotidienne des passages aux urgences pour méningite virale (Moy mob 7j), par classes d'âge (Source : Sante publique France - OSCOUR®)



Par rapport aux saisons précédentes

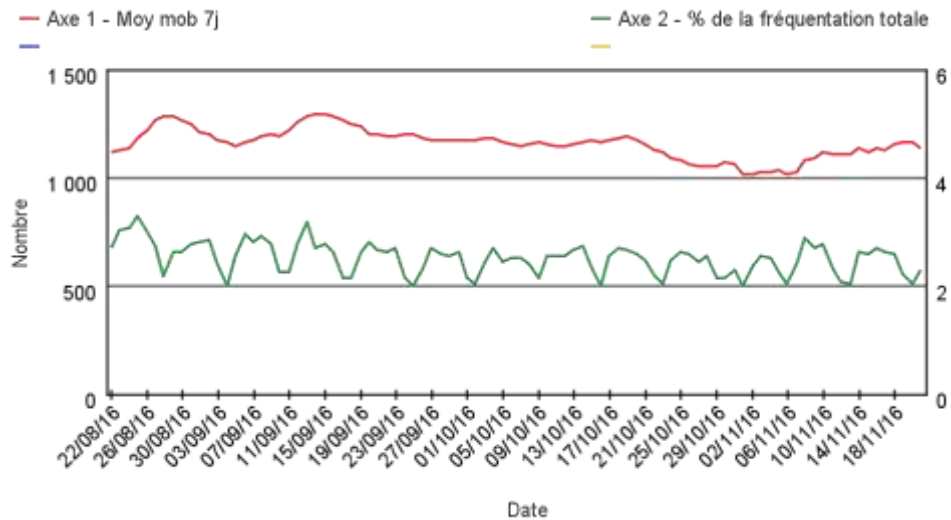
Évolution hebdomadaire des proportions de méningites virales parmi les actes codés, tous âges confondus



Fréquentation des urgences liée aux malaises

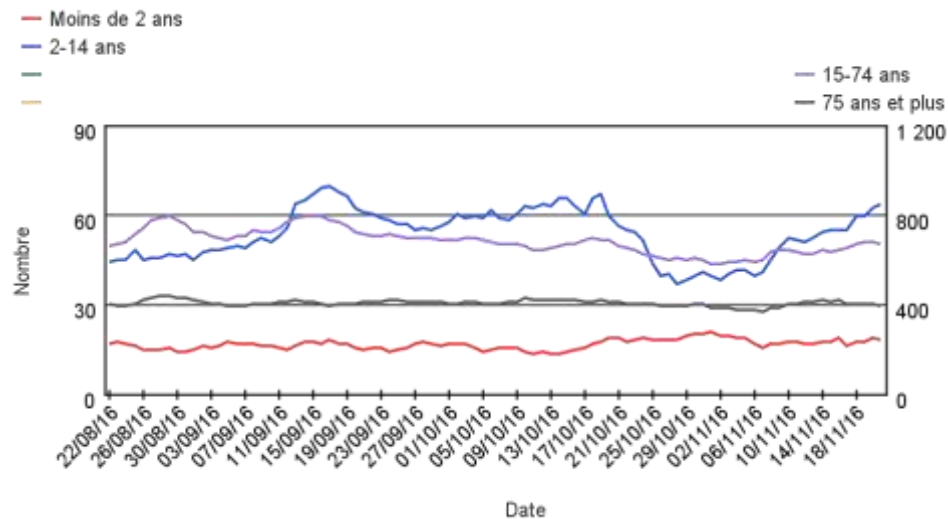
Sur les 3 derniers mois, tous âges

Evolution quotidienne des passages pour malaise (Moy Mob 7j) et % de la fréquentation totale (Source : Sante publique France - OSCOUR®)



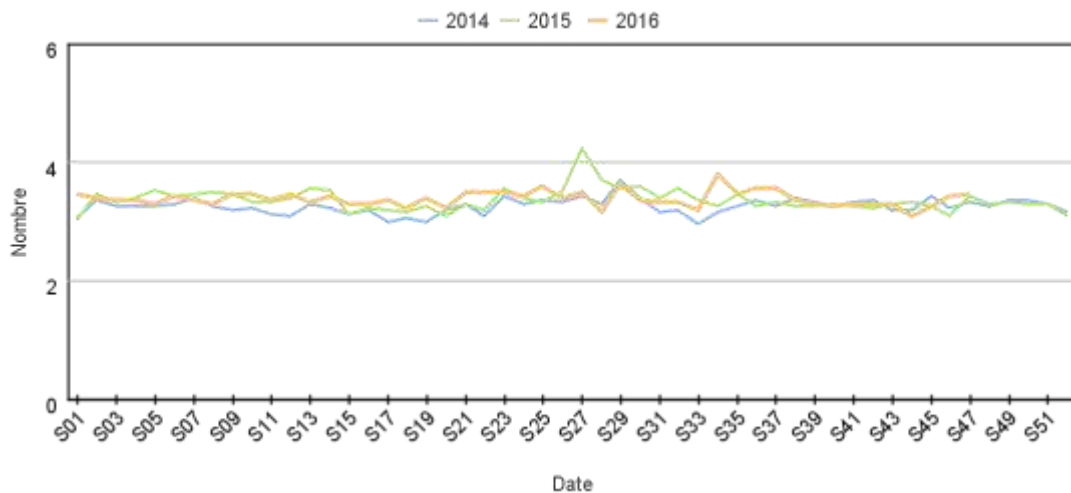
Sur les 3 derniers mois, par classes d'âge

Evolution quotidienne des passages aux urgences pour malaise (Moy mob 7j), par classes d'âge (Source : Sante publique France - OSCOUR®)



Par rapport aux saisons précédentes

Évolution hebdomadaire des proportions de malaise parmi les actes codés, tous âges confondus



Liste des établissements adhérant au réseau OSCOUR®

Alsace

CH de Selestat, CHU de Strasbourg – hôpital civil, CH de Wissembourg, CH Mulhouse, CH de Colmar, CH de Vitte, Clinique Ste Odile – Strasbourg, CH de Haguenau, Polyclinique des Trois Frontières, Clinique St Sauveur – Mulhouse, CH du Hasenrain, CH de Guebwiller, CH d'Altkirch

Aquitaine

CH de Sarlat, Polyclinique Bordeaux Nord Aquitaine, Polyclinique Bordeaux Rive Droite, CHU de Bordeaux Haut-Lévêque, CHU de Bordeaux – St André, CHU de Bordeaux – Pellegrin – services adulte et pédiatrique, CH d'Arcachon, CH de Mont-de-Marsan, CH de Dax, CH de Marmande, CH de Villeneuve sur Lot, CH d'Agen, Clinique St Etienne & Pays Basque, Polyclinique Sokorri, CH d'Orthez, Polyclinique Aguilera, Polyclinique Côte Basque Sud, CH d'Oloron, CH d'Agen, HIA de Bordeaux – Robert Picqué, CH de Libourne, CH Côte Basque, CH de Ste Foy la Grande,

Auvergne

CH de Vichy, CH de Montluçon, Polyclinique Saint-François Saint-Antoine, CH d'Aurillac, CH de Saint-Flour, CH de Brioude, CH du Puy, CH d'Ambert, CHU Clermont-Ferrand – Gabreil Montpied, CHU Clermont-Ferrand – Hôtel Dieu, CH de Thiers, CH de Riom, CH d'Issoire, Pole Santé République – Clermont Ferrand, CH de Mauriac, CH de Moulins Yzeure,

Basse-Normandie

CH de Lisieux, CHU de Caen, Clinique Miséricorde – Caen, CH de Falaise, CH Privé Saint-Martin, CH d'Avranches-Granville – site d'Avranches, CH d'Avranches-Granville – site de Granville, CH de Cherbourg, CH de Valognes, CH de Saint-Lô, CH de Flers, CH d'Argentan, CHIC des Andaines, CHIC Alençon – Mamers, CH de Mortagne au Perche, CH de Coutances, CH de l'Aigle, Polyclinique du Parc - Caen

Bourgogne

CHU de Dijon – Hôpital le Bocage, Hôtel Dieu du Creusot, CH de Montceau-les-Mines (SIH), CH de Chalon-sur-Saône, CH d'Autun, CH d'Auxerre, CH de Sens, Clinique médico-chirurgicale de Chenove, CHI de Châtillon sur Seine, CHI de Montbard, CH de Beaune, CH de Clamecy, CH de Decize, CH de Macon, CH d'Avallon, CH de Semur en Aixois

Bretagne

CHIC Quimper, CH de Concarneau, CHU de Brest – Hôpital de la Cavale Blanche, CHU de Brest – Hôpital Morvan, CHRU de Rennes – Hôpital Sud, CHRU de Rennes – Hôpital Pontchaillou, CH Privé Saint Grégoire, Hôpital du Scorff, CH de Lorient (CHBS), CH de Vannes, CH de Ploërmel, HIA de Brest – Clermont – Tonnerre, CH d'Auray, Polyclinique de Keraudren

Centre

CH de Bourges, Clinique St François les Grandes Ruelles, CH Chateaudun, CH Issoudun, CH Le Blanc, CH de Loches, CHU de Tours, CHIC Amboise-Chateaurenault, CH Blois, CH Romorantin-Lanthenay, CH Vendôme, CHR Orléans, CH de Gien, CH de Chartres, CH de Dreux

Champagne-Ardenne

CH Sedan, CH de Reethel, CH de Charleville-Mézières, CH Troyes, CH Romilly-sur-Seine, CHU Reims (Hôpital Robert Debré), CH de Chalons, Polyclinique de Courlancy (Reims), polyclinique Saint-André, CH d'Epemay, CH Vitry-le-François, CH de Saint-Dizier, CH de Chaumont, CH de Langres

Corse

CH d'Ajaccio, CH de Bastia, Clinique du Sud de la Corse –Porto Vecchio

Franche-Comté

CHU de Besançon – site Jean Minjot, CHU de Besançon – site St Jacques, CH de Pontarlier, CH de Montbéliard, CH de Lons, CH de Dole, CH de Saint-Claude, CH de Champagnole, CH de Morez, CH de Vesoul, CH de Val de Saône P Vitter Gray, CHI Site Luxeuil, CHI Site Lure, CH de Belfort

Guadeloupe

CH de Basse Terre, CHU Pointe-à-Pitre / Abymes, HL Irénée de Bruyn (Saint-Barthélémy)

Guyane

CH de Cayenne

Haute-Normandie

CH de Bernay, CH de Verneuil-sur-Avre, Clinique Chirurgicale Pasteur Evreux, CHU du Havre – Monod, CHI du Pays des Hautes Falaises Fécamp, CH de Lillebonne, Polyclinique de l'Europe – Rouen, Hôpital privé de l'Estuaire – Le Havre, CH d'Elbeuf, CH de Dieppe, Clinique du Cèdre, CHU de Rouen – Hôpital Saint Julien, CHU de Rouen – Hopital Charles Nicolle (Ped)

Ile-de-France

AP-HP - G.I.H. Bichat / Claude Bernard, AP-HP - Groupe hosp. Pitie-Salpetriere, AP-HP - Hôpital Cochin, AP-HP - Hôpital Europeen G. Pompidou, AP-HP - Hôpital Hotel-Deu, AP-HP - Hôpital Lariboisiere, AP-HP - Hôpital Necker enfants malades, AP-HP - Hôpital Robert Debre, AP-HP - Hôpital Saint-Antoine, AP-HP - Hôpital Saint-Louis, AP-HP - Hôpital Tenon, AP-HP - Hôpital Trousseau, Hôpital de la croix Saint-Simon, Hôpital Saint-Joseph, CH de Coulommiers, CH de Fontainebleau (ad.), CH de Mame la Vallée, CH de Meaux (ad.), CH de Meaux (ped.), CH de Melun, CH de Montereau, CH de Nemours, CH de Provins, Clinique de Melun les Fontaines, Clinique de Tournan, Centre Medico Chirurgical de Parly II, CH de Mantes - f. Quesnay, CH de Rambouillet (ad.), CH de Rambouillet (ped.), CH de Versailles (ad.), CH de Versailles (ped.), CH Prive du montgarde, CHI de Meulan les Mureaux, CHI de Poissy/Saint-Germain (ad.), CHI de Poissy/Saint-Germain (ped.), Hôpital prive de l'ouest parisien Trappes, CH d'Arpajon, CH de Juvisy, CH de Longjumeau, CH d'Etampes, CH d'Orsay, CH Sud Francilien site Jean Jaures, Hôpital prive Claude Galien, Hôpital prive du Val d'Yerres, Institut hospitalier Jacques Cartier, AP-HP - Hôpital Ambroise Pare (ad.), AP-HP - Hôpital Ambroise Pare (ped.), AP-HP - Hôpital Antoine Beclere (ad.), AP-HP - Hôpital Antoine Beclere (ped.), AP-HP - Hôpital Beaujon, AP-HP - Hôpital Louis Mourier (ad.), AP-HP - Hôpital Louis Mourier (ped.), CH de Courbevoie-Neuilly/Seine (ad.), CH de Courbevoie-Neuilly/Seine (ped.), Clinique de Meudon la Foret, HIA Percy, Hôpital Max Fourestier Nanterre, Hôpital N-D du Perpetuel Secours – Kleber, Hôpital prive d'Antony, AP-HP - Hôpital Avicenne, AP-HP - Hôpital Jean Verdier (ad.), AP-HP - Hôpital Jean Verdier (ped.), CH de Saint Denis 93 (ad.), CH de Saint Denis 93 (ped.), CHI d'Aulnay Sous Bois, CHI le Raincy-Montfermeil, Clinique de l'Estree, Clinique du Vert Galant, Hôpital prive de l'Est Parisien, Clinique d'Aulnay, Hôpital prive de Seine-St-Denis blanc mesnil, AP-HP - hôpital de bicetre (ad.), AP-HP - hôpital de Bicetre (ped.), AP-HP - Hôpital Henri Mondor, CH de Bry sur Mame (ad.), CH de Bry sur Mame (ped.), CHI de Creteil, CHI de Villeneuve-St-Georges (ad), CHI de Villeneuve-St-Georges (ped), HIA Bégin, Hôpital Prive de Thiais, CH d'Argenteuil, CH de Gonesse (ad.), CH de Gonesse (ped.), CH de Pontoise (ad.), CH de Pontoise (ped), CH Eaubonne/Montmorency - site d'Eaubonne (ad.), CH Eaubonne/Montmorency - site d'Eaubonne (ped), CHI de Beaumont, Clinique Claude Bernard, Clinique Sainte Marie

La Réunion - Mayotte

CH Félix Guyon (Saint-Denis), GH Est Réunion (Saint-Benoît), GH Sud Réunion (St Pierre), CH Gabriel Martin (Saint Paul), CH Mayotte

Languedoc-Roussillon

CH de Carcassonne, CH de Narbonne, Clinique Montréal – Carcassonne, Polyclinique – Le Languedoc CH de Bagnols-sur-Ceze, Les cliniques chirurgicales les Franciscaines, Polyclinique Grand-Sud Nîmes, CHU de Nîmes, CH d'Ales, Clinique Bonnefon – Ales, CH de Béziers, Polyclinique Saint-Privat, Polyclinique Saint-Jean Montpellier, Polyclinique Saint-Roch Montpellier, Languedoc Mutualité Clinique St-Louis, CH de Sète – Bassin de Thau, CHU Montpellier – Hôpital Lapeyronie, Clinique du Parc –Castelnau-le-Lez, Polyclinique des Trois, Clinique Via Domitia Vallées, Clinique du Millénaire – Montpellier, CH de Mende, CH de Perpignan, Clinique Saint-Michel –Prades, Clinique Saint-Pierre

Limousin

CH d'Ussel, CH de Brive, CH de Tulle, CH de Guéret, Clinique de la croix Blanche Moutier, CHU de Limoges – Dupuytren, CH de Saint-Yrieix, CH de Saint-Junien, CHU de Limoges – Hôpital mère / enfant, Clinique Chenieux

Lorraine

CHU de Nancy – Hôpital Central, CHU Nancy Brabois Hôpital pédiatrique, AHBL Centre Hospitalier, CH de Toul, CH de Pont-A-Mousson, Polyclinique de Gentilly, CH de Luneville, CH de Maillot Briey, CH de Verdun, CH de Bar-le-Duc, CHR de Metz – Hôpital Bon Secours, CHR Thionville – Hôpital Bel-Air, CH de Sarrebourg, CH de Forbach, Clinique Claude Bernard, CH Saint-Avoid, CH de Sarreguemines, HIA Legouest (Metz armées), CH d'Epinal, CH de Remiremont, CH de Saint-Die, CH de Neufchâteau, CH de Vittel

Martinique

CH du Lamentin

Midi-Pyrénées

CHI du Val d'Ariège, CH de St-Girons, CHU de Toulouse – Hôpital de Purpan, CHU de Toulouse – Hôpital des enfants Purpan, CHU de Toulouse – Hôpital de Rangueil, Hôpital Joseph Ducuing, CH de Saint-Gaudens, CH de Cahors, CH de Gourdon, CH de Lourdes, CH de Bagnères de Bigorre, CH de Bigorre Tarbes, CH de Lannemezan, CH d'Albi, CH de Castres, Centre MCO Claude Bernard – Albi, CH de Lavaur, Polyclinique du Sidobre, CH de Montauban, CH de Moissac, CH de Millau, CH d'Auch, CH de Rodez, CH de St Affrique, CH de Villefranche de Rouergue, Clinique Ambroise Paré – Toulouse, Clinique de St Jean Languedoc – Toulouse, CH de Condom, Clinique Pont de Chaume-Montauban, CH de Figeac, CH de Castelnaudary

Nord Pas-de-Calais

CHU Lille, CH de Valenciennes, CH de Dunkerque, CH de Douai, ES Saint-Vincent – Saint-Antoine Lille, ES Saint-Philibert Lomme, Clinique Saint-Ame, CH de Tourcoing, CH de Denain, CH de Lens, CH d'Arras, CH de Boulogne-sur-Mer, CH de Calais

Pays-de-Loire

CH de Saint-Nazaire – Le Moulin du Pé, CHU de Nantes, CHU d'Angers, CH du Mans, CH Sarthe-et-Loir (Bailleul), CH de Montaigu, CH de Luçon, CH de la Roche-Sur-Yon, CH de Laval

Picardie

CH de Laon, CH de Saint-Quentin, CH de Château-Thierry, CH de Beauvais, CH de Creil, CHU d'Amiens – Hôpital Nord, CH d'Abbeville

Poitou-Charentes

CH d'Angoulême, CH de Ruffec, CH de Barbezieux, CH de Confolens, CH de Cognac, CH de Jonzac, CH de la Rochelle, CH de Saintes, CH de Nord – Deux-Sèvres, CH de Loudun, CH de Montmorillon, CH de Châtellerauld, CHU Poitiers, CH de Rochefort, CH de Niort, CH La Rochelle – Ré – Aunis, Polyclinique d'Inkerman – Niort, CH de St Jean d'Angely,

Provence Alpes Côtes d'Azur

CH de Digne-les-Bains, CHICAS de Sisteron, CH de Manosque, CH d'Embrun, CHICAS de Gap, CH de Briançon, Clinique St George Nice, Hôpital Lenval, Institut Amault Tzanck, CH de Cannes, CH de Grasse, CHU de Nice – Hôpital Saint Roch, Polyclinique du Parc Rambot, CH de Martigues, CH d'Arles, Clinique Générale de Marignane, CH de Salon-de-Provence, AP-HM – Hôpital de la Timone, AP-HM – Hôpital de la Conception, AP-HM – Hôpital Nord, Hôpital Privé Beauregard Marseille, CH de Draguignan, CHI de Fréjus-Saint-Raphaël, CH de Saint-Tropez, CH de Hyères, CH de Brignoles, CHITS de Toulon, CHITS de la Seyne, HIA Sainte-Anne Toulon, CH de Pertuis, CH d'Orange, CH d'Apt, CH Carpentras – pôle santé de Carpentras, CH d'Avignon, CH de Vaison-la-Romaine, CH de la Ciotat, Polyclinique St Jean, CH la casamance – Aubagne, Hôpital St Joseph (Ad) –Marseille,

Rhône-Alpes

CH de Belley, Clinique Convert – Bourg-en-Bresse, CH d'Oyonnax, Clinique Guilherand, CH d'Annonay, CH de Privas, CH de Crest, CH de Die, CH de Valence, CH de Montelimar, CH de Bourgoin-Jallieu, CH de Voiron, CHU de Grenoble – Hôpital Sud, CHU de Grenoble – La Tronche, CH de La Mure, CH de Vienne, GH Mutualiste Grenoble, Clinique Saint-Charles Roussillon, Clinique Mutualiste de Saint-Etienne, Clinique du Parc Saint-Priest, CHU de Saint-Etienne, CH de Saint-Chamond, CH de Montbrison, CH de Feurs, CH de Roanne, CH de Firminy, CH de Villefranche-sur-Saône, Clinique Mutualiste La Roseaie – Venissieux, HCL – Hôpital Edouard Herriot – Urgences chirurgicales, HCL – Hôpital Edouard Herriot – Urgences médicales, HCL – Lyon Sud MCO et Psy, HCL – Hôpital de la Croix-Rousse, CH Saint-Joseph Saint Luc Lyon, Hôpital privé Jean Mermoz Lyon, Clinique du Tonkin, Clinique de la Sauvegarde, Polyclinique du Beaujolais, CH de Givors, CH de Tarare, CH de Moutiers, CH de Saint-Jean de Maurienne, CH de Bourg Saint-Maurice, CH d'Albertville, CH d'Aix-les-Bains, CH de Chambéry, Hôpital Privé Médipôle de Savoie, CH de Sallanches, Hôpital Intercommunal Sud Lemans Valserine, Polyclinique de Savoie, Hôpitaux du Lemans –Thonon, Polyclinique de Rillieux, Clinique des Cèdres, CH de Bourg en Bresse, CH Alpes Lemans – Ambilly, Clinique du Grand Large, Clinique Mutualiste Ambérieu-en-Bugey en Pragnat Nord, Ch d'Ardèche Méridionale – Aubenas

Remerciements

Nous remercions l'ensemble de nos partenaires contribuant à la surveillance syndromique par le réseau OSCOUR® :

- les établissements adhérant au réseau OSCOUR®
- la Société Française de Médecine d'Urgence (SFMU)
- les Observatoires Régionaux des Urgences
- les plateformes régionales centralisant et transmettant les Résumé de Passage aux Urgences

Directeur de la publication : François Bourdillon

Rédactrice en chef : Dr Céline Caserio-Schönemann, coordinatrice du système de surveillance SurSaUD® (DiRe)

Comité de rédaction : Dr Anne Gallay, responsable de la direction des régions
Anne Fouillet, Marc Ruello, Isabelle Pontais équipe SurSaUD® (DiRe)

Diffusion : Santé publique France – Direction des régions – 12 rue du Val d'Osne
94415 Saint-Maurice Cedex – Tél. : 01 41 79 67 20 – <http://www.santepubliquefrance.fr>