

# Surveillance sanitaire en Aquitaine

## Point Hebdomadaire

Semaine 23 du 07/06/10 au 13/06/10

### | Les points clés |

#### • Faits marquants

- Signalement par la Délégation territoriale 33 de deux cas de méningite à méningocoque B chez un jeune adulte (décédé) et chez un enfant de 3 ans, sans lien entre eux. Après identification des cas contacts, une chimioprophylaxie a pu être proposée aux personnes concernées.

Rappelons que devant un cas confirmé d'IMM (Infection invasive à méningocoque), tout matériel positif pour la recherche de méningocoque (souche, échantillon clinique ou extrait d'ADN) doit être systématiquement transmis au Centre National de Référence (CNR) des méningocoques.

#### • Indicateurs suivis

- **Données des urgences** : activité relativement stable en Aquitaine.
- **Données des Samu** : activité relativement stable en Aquitaine. On notera l'augmentation d'activité du SDIS Bayonne cette semaine.
- **Données de SOS Médecins** : activité globale stable cette semaine
- **Données des décès** : données incomplètes pour la semaine 22.
- **Surveillance des allergies** : activité stable pour SOS Médecins et dans les services d'urgences.
- **Surveillance des pathologies liées à la chaleur** : le nombre de visites enregistrées par SOS Médecins et dans les services des urgences reste faible.
- **Surveillance des malaises** : activité en augmentation pour SOS Médecins et en diminution dans les services d'urgences.

#### **En savoir plus**

Institut de veille sanitaire : <http://www.invs.sante.fr>

Ministère de la santé et des sports : <http://www.sante-sports.gouv.fr/>

### | Partenaires de la surveillance en Aquitaine |

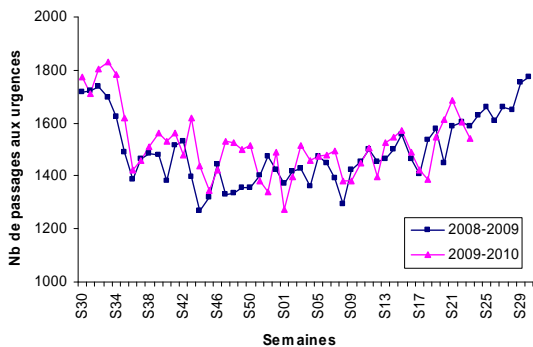
Services des urgences  
et des SAMU



- Points clés**
- L'activité des services d'urgence est restée stable dans l'ensemble des départements de la région (-0,2 % depuis la semaine 22).
  - On notera cette semaine la légère augmentation du nombre de passages d'enfants âgés de moins de 1 an dans le Lot-et-Garonne (+13% par rapport à la semaine dernière). Ces valeurs restent toutefois comparables à celles observées l'an dernier à la même période. L'activité relative aux personnes âgées de 75 ans et plus est restée globalement stable cette semaine en Aquitaine.
  - L'activité des Samu de la région est relativement stable par rapport à la semaine précédente. On notera toutefois l'augmentation du nombre d'affaires traitées par le SDIS Bayonne (+33 % depuis la semaine 22), consécutive à la forte baisse de la semaine passée.

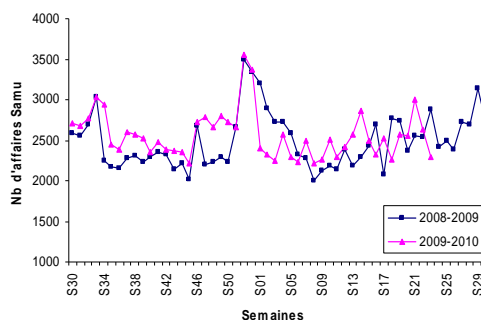
Département 24

**URGENCES**



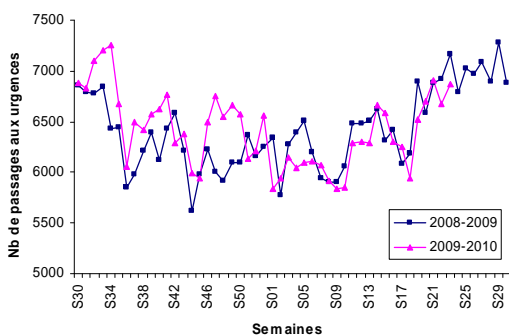
Variation par rapport à s-1 : →  
(<1 an : ↓; ≥75 ans : →)

**SAMU**

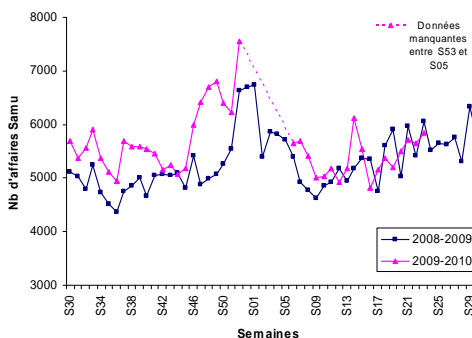


Variation par rapport à s-1 : ↘  
(SDIS : ↘)

Département 33

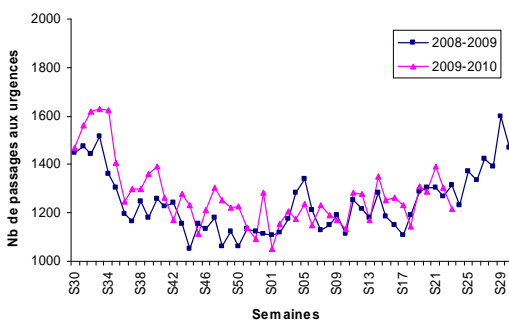


Variation par rapport à s-1 : →  
(<1 an : ↘; ≥75 ans : →)

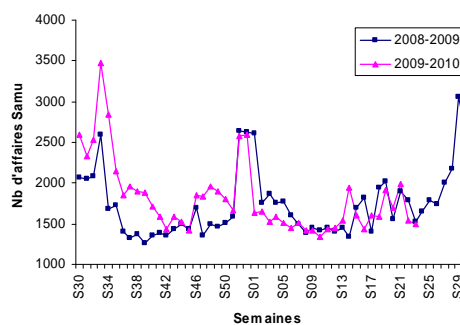


Variation par rapport à s-1 : →  
(SDIS : →)

Département 40



Variation par rapport à s-1 : →  
(<1 an : ↘; ≥75 ans : →)

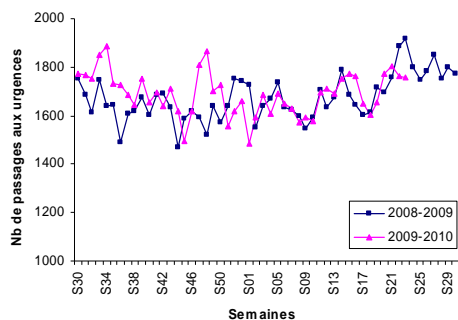


Variation par rapport à s-1 : →  
(SDIS : non disponible)

## URGENCES

## SAMU

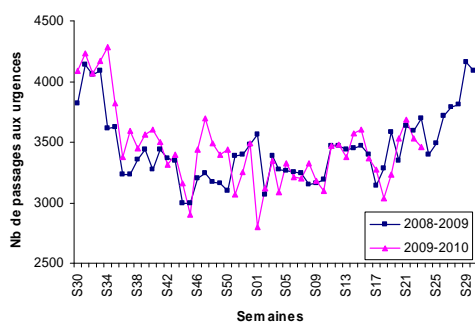
| Département 47 |



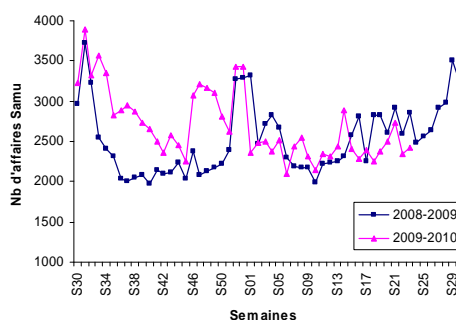
Variation par rapport à s-1 : →  
(<1 an : ↗; ≥75 ans : →)

Pas de données pour le Samu 47

| Département 64 |



Variation par rapport à s-1 : →  
(<1 an : ↘; ≥75 ans : →)



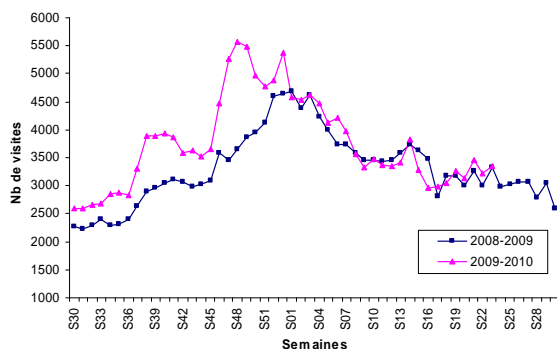
Variation par rapport à s-1 : →  
(SDIS : ↗)

## | Données de SOS Médecins |

### Points clés

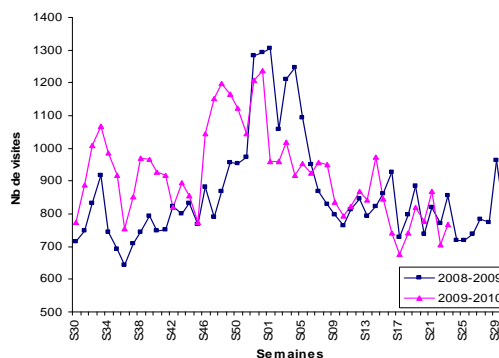
- L'activité des trois associations de la région est stable par rapport à la semaine 22 (+5 %).
- Les consultations concernant les patients âgés de 75 ans et plus représentent 11,9 % des consultations totales.
- Le nombre de consultations pour varicelle est en augmentation par rapport à la semaine dernière avec 34 visites.

| Bordeaux |



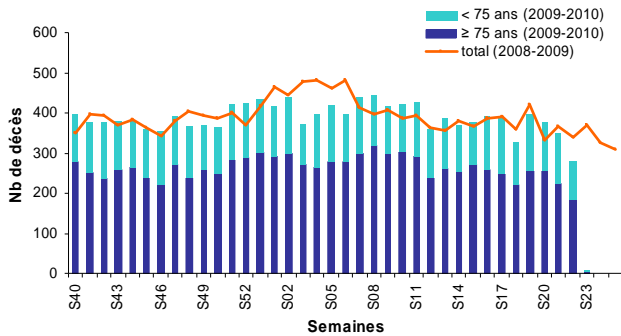
Variation par rapport à s-1 : →  
(≥75 ans : →)

| Bayonne - Pau |



Variation par rapport à s-1 : →  
(≥75 ans : ↑)

## Données de décès Insee



Variation entre s-1 et s-2 : ND  
 (≥75 ans : ND)

### Points clés

- Les données Insee pour la semaine 22 ne sont pas complètes.

NB : Les données de décès Insee proviennent de 47 communes informatisées d'Aquitaine. Pour les données relatives aux décès Insee, les délais de notification étant supérieurs à 7 jours, les variations indiquées portent sur la semaine-1 versus la semaine-2.

## Surveillance des allergies

### En France métropolitaine

- SOS Médecins : l'indicateur « allergies » a diminué par rapport à la semaine passée.

### En Aquitaine

Activité stable pour SOS Médecins (-4,1 %) et dans les services d'urgences par rapport à la semaine dernière.

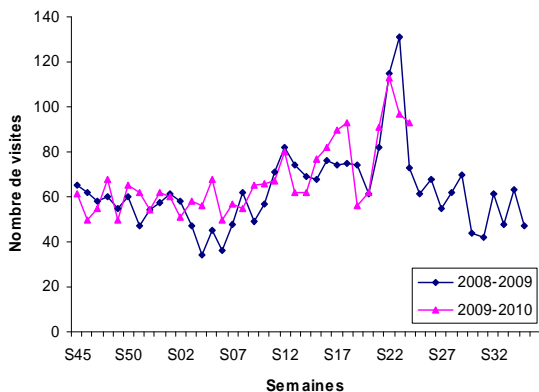
- SOS Médecins : 94 visites hebdomadaires soit 2,3 % des visites totales.
- Services d'urgences du réseau OSCOUR® (5 établissements) : 13 visites hebdomadaires contre 12 la semaine dernière.

L'indicateur « Allergie » est constitué d'un regroupement de diagnostics

- SOS Médecins : Allergies, Allergies cutanées, Œdème de Quincke, Rhinite allergique, Urticaire, Conjonctivite allergique
- OSCOUR® (codes CIM 10) : Urticaire (L50, L500-L509), Choc anaphylactique (T780, T782, T783), Allergie sans précision (T784)

### SOS Médecins

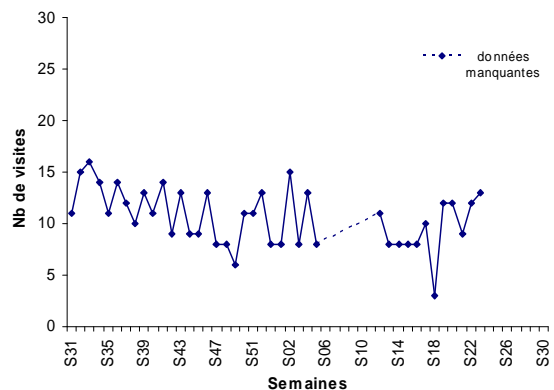
Bordeaux, Bayonne, Pau



Variation par rapport à s-1 : ➔

### Services d'urgences du réseau OSCOUR®

(CH Mont de Marsan, CH Orthez, CHIC Marmande, Clinique Sokorri et Clinique St Etienne)



Variation par rapport à s-1 : ➔

**En France métropolitaine**

L'ensemble des départements du territoire national est en niveau de veille saisonnière depuis le 1<sup>er</sup> janvier 2010. Le système d'alerte canicule et santé (Sacs), mis en œuvre par l'InVS, ne prévoit pas pour les prochains jours de vague chaleur justifiant le déclenchement d'une alerte sanitaire.

**En Aquitaine**

L'ensemble des départements de la région est en veille saisonnière à ce jour. Les indicateurs biométéorologiques (IBM) ne dépassent pas les seuils établis.

| **Pathologies liées à la chaleur** |

**En France métropolitaine**

- **SOS Médecins** : les appels pour des effets directs de la chaleur sont à un niveau très bas : moins de 5 par jour sur la période écoulée.

**En Aquitaine**

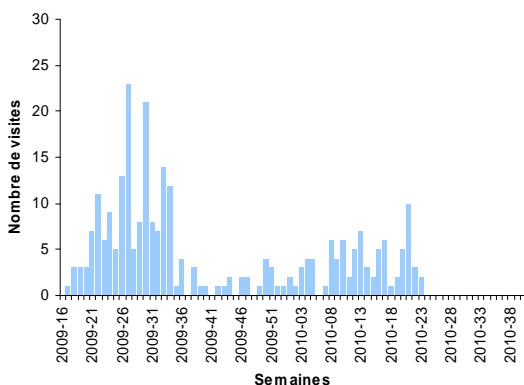
Activité en diminution pour SOS Médecins et dans les services d'urgences par rapport à la semaine dernière.

- **SOS Médecins** : 2 visites hebdomadaires.
- **Services d'urgences du réseau OSCOUR® (5 établissements)** : 3 visites hebdomadaires contre 7 la semaine dernière.

L'indicateur « Pathologies liées à la chaleur » est constitué d'un regroupement de diagnostics

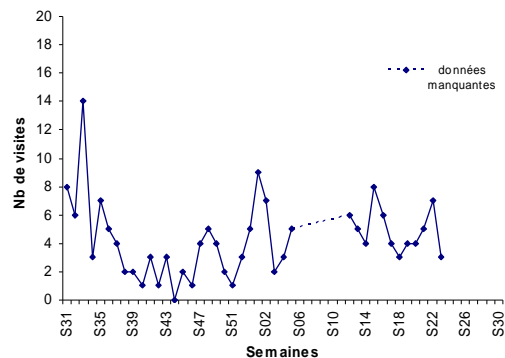
- SOS Médecins : Coup de chaleur, Déshydratation, Insolation
- OSCOUR® (codes CIM10) : Hyperthermies (T67-T679, X30-X309), Déshydratation (E86), Hyponatrémie (E871)

| **SOS Médecins** |  
Bordeaux, Bayonne, Pau



Variation par rapport à s-1 : ↓

| **Services d'urgences du réseau OSCOUR®** |  
(CH Mont de Marsan, CH Orthez, CHIC Marmande, Clinique Sokorri et Clinique St Etienne)



Variation par rapport à s-1 : ↓

**En France métropolitaine**

- **SOS Médecins** : le nombre d'appels pour malaise est stable pour toutes les classes d'âge.

**En Aquitaine**

Activité en augmentation pour SOS Médecins (+26,5 %) et en diminution dans les services d'urgences (-18,2%) par rapport à la semaine dernière.

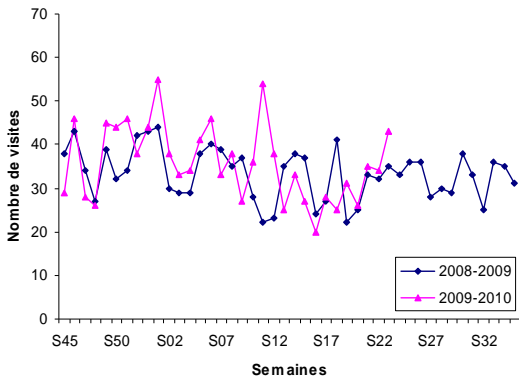
- **SOS Médecins** : 43 visites hebdomadaires soit 1 % des visites totales.
- **Services d'urgences du réseau OSCOUR® (5 établissements)** : 36 visites hebdomadaires contre 44 la semaine dernière.

L'indicateur « Malaises » est constitué d'un regroupement de diagnostics

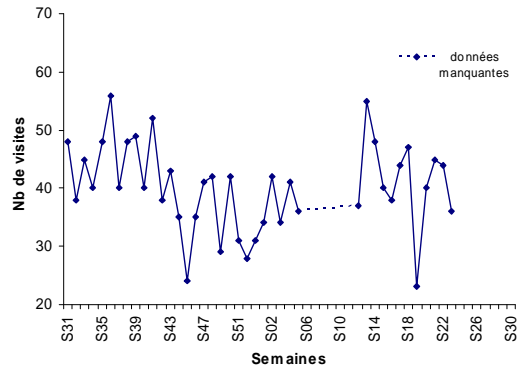
- SOS Médecins : Malaise vagal, Syncope
- OSCOUR® (codes CIM10) : Etourdissements et éblouissements (R42), Malaise et fatigue (R53), Syncope et collapsus (R55)

| SOS Médecins |  
Bordeaux, Bayonne, Pau

| Services d'urgences du réseau OSCOUR® |  
(CH Mont de Marsan, CH Orthez, CHIC Marmande, Clinique Sokorri et Clinique St Etienne)



Variation par rapport à s-1 : ↗



Variation par rapport à s-1 : ↘

| Notice méthodologique |

Données Urgences, Samu et SOS Médecins

Interprétation graphique	Variation de l'indicateur par rapport à la semaine précédente (s-1) (%)
↗ forte hausse	≥ 30
↘ hausse modérée	[10 ;30[
→ stable	]-10 ;10[
↙ baisse modérée	]-30 ;-10]
↘ forte baisse	≤ 30

Directeur de la publication :  
Dr Françoise Weber, Directrice générale de l'InVS

Equipe de rédaction – Cire Aquitaine :

- |                     |                                      |
|---------------------|--------------------------------------|
| Patrick Rolland     | Responsable                          |
| Isabelle Teycheney  | Assistante                           |
| Bénédicte Aldabe    | Epidémiologiste                      |
| Claire Brotons      | Interne en santé publique            |
| Christine Castor    | Epidémiologiste                      |
| Dr Martine Charron  | Médecin inspecteur de santé publique |
| Sandrine Coquet     | Epidémiologiste                      |
| Elsa Delisle        | Epidémiologiste Profet               |
| Gaëlle Gault        | Epidémiologiste                      |
| Laure Meurice       | Epidémiologiste stagiaire            |
| Dr Véronique Servas | Médecin épidémiologiste              |



Diffusion :  
Cellule de l'nVS en région (Cire) Aquitaine  
Agence régionale de santé (ARS) Aquitaine  
Espace Rodesse - 103 bis rue Belleville  
CS 91704 - 33063 Bordeaux Cedex  
Tél. : 05 57 01 97 20 - Fax : 05 57 01 97 15  
[ars-aquitaine-cire@ars.sante.fr](mailto:ars-aquitaine-cire@ars.sante.fr)