

Surveillance sanitaire en Aquitaine

Point Hebdomadaire

Semaine 27 du 05/07/10 au 11/07/10

| Les points clés |

• Faits marquants

- Une procédure de retrait des produits de la vente et de rappel (informations des consommateurs par affichettes et par un communiqué de presse national) a été mise en œuvre suite à l'importante présence de *Escherichia coli* O157 : H7 dans des steaks hachés frais commercialisés dans plusieurs grandes enseignes, notamment dans le quart Sud-Ouest. Un message d'alerte a été adressé aux établissements de santé afin de les sensibiliser au signalement rapide de tout cas isolé ou groupé de personnes présentant des symptômes de type gastro-entérite, éventuellement hémorragique, accompagnés ou non de fièvre, survenus dans les 10 jours après consommation de ces steaks hachés.

• Indicateurs suivis

- **Données des urgences** : activité globalement stable en Aquitaine. On notera l'intensification du nombre de passages d'enfants âgés de moins de 1 an cette semaine dans les Landes.
- **Données des Samu** : activité du Samu 40 en légère hausse pour la 4^{ème} semaine consécutive. Le nombre d'interventions enregistrées par le Sdis 64 est en forte augmentation depuis la semaine 26.
- **Données de SOS Médecins** : activité globalement stable cette semaine en Aquitaine. On notera la diminution du nombre d'actes pour varicelle depuis la semaine 26.
- **Données des décès** : pas d'augmentation inhabituelle cette semaine.
- **Surveillance des allergies** : légère augmentation de l'activité pour SOS Médecins et en baisse dans les services d'urgence.
- **Surveillance des pathologies liées à la chaleur** : activité en augmentation pour SOS Médecins et dans les services d'urgence.
- **Surveillance des malaises** : activité stable pour SOS Médecins et en forte augmentation dans les services d'urgence.

En savoir plus

Institut de veille sanitaire : <http://www.invs.sante.fr>

Ministère de la santé et des sports : <http://www.sante-sports.gouv.fr/>

| Partenaires de la surveillance en Aquitaine |

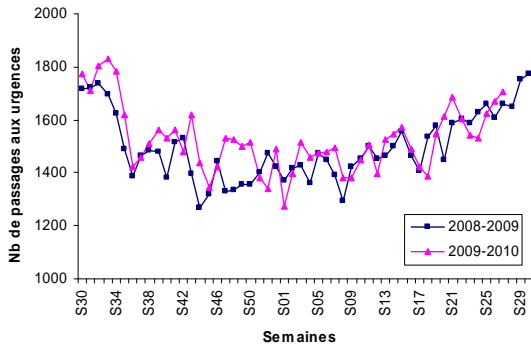
Services des urgences
et des SAMU



- Points clés**
- L'activité des services d'urgence est globalement stable cette semaine en Aquitaine (+1,6 % par rapport à la semaine précédente).
 - On notera cette semaine l'augmentation du nombre de passages d'enfants âgés de moins de 1 an dans les Landes (+48 % par rapport à la semaine précédente), en particulier au CH de Mont-de-Marsan où on enregistre une progression de +68 % depuis la semaine 26. On notera également une augmentation d'activité concernant les personnes de 75 ans et plus dans le Lot-et-Garonne cette semaine (+23 %). Toutefois, d'après les référents médicaux contactés, aucun événement particulier n'est à signaler.
 - L'activité du Samu 40 est en légère hausse pour la quatrième semaine consécutive (+12,8 % par rapport à la semaine précédente) mais reste comparable à celle observée l'an dernier à la même période. A noter la forte hausse cette semaine du Sdis 64 (+39 %), et en particulier du Sdis de Bayonne (+112 %), liée au début de la saison estivale.

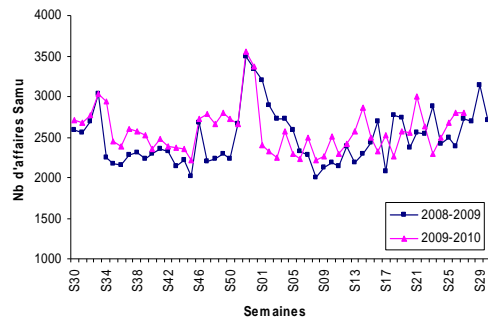
Département 24

URGENCES



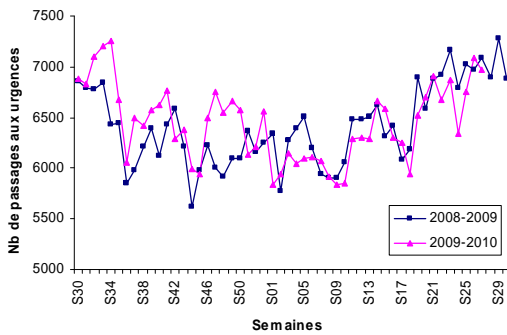
Variation par rapport à s-1 : ➔
(<1 an : ➔; ≥75 ans : ➔)

SAMU

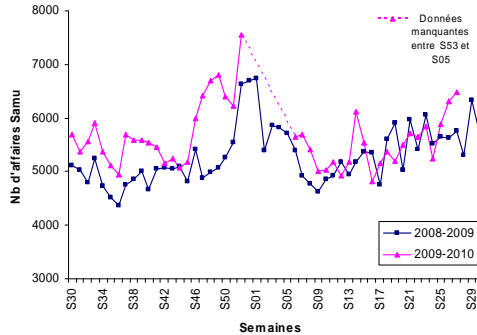


Variation par rapport à s-1 : ➔
(SDIS : ⚡)

Département 33

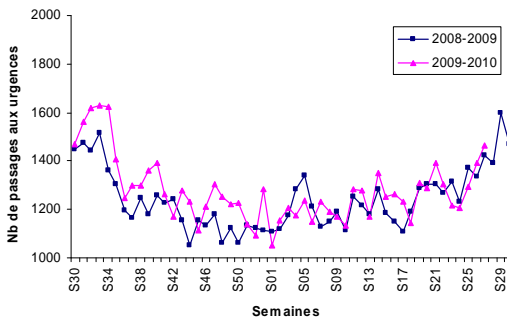


Variation par rapport à s-1 : ➔
(<1 an : ➔; ≥75 ans : ➔)

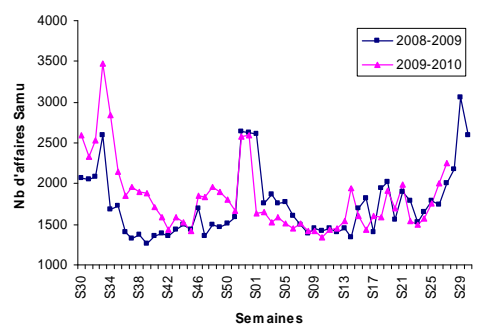


Variation par rapport à s-1 : ➔
(SDIS : ➔)

Département 40



Variation par rapport à s-1 : ➔
(<1 an : ⬆; ≥75 ans : ➔)

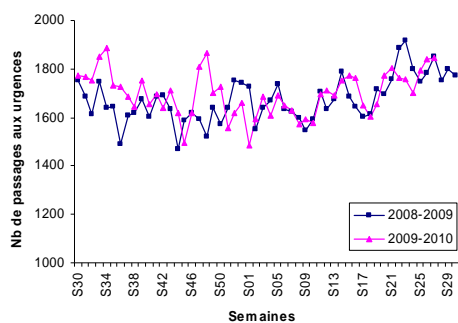


Variation par rapport à s-1 : ↗
(SDIS : non disponible)

URGENCES

SAMU

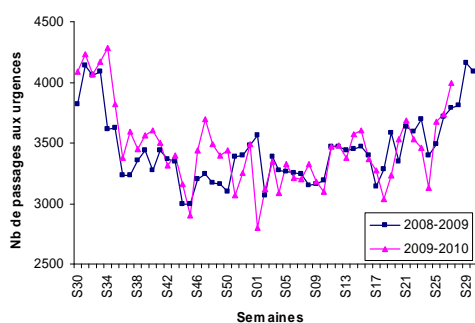
| Département 47 |



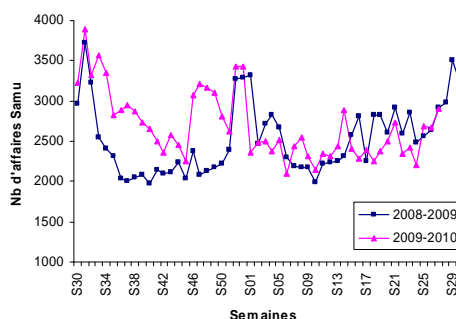
Variation par rapport à s-1 : →
(<1 an : →; ≥75 ans : ↗)

Pas de données pour le Samu 47

| Département 64 |



Variation par rapport à s-1 : →
(<1 an : →; ≥75 ans : →)



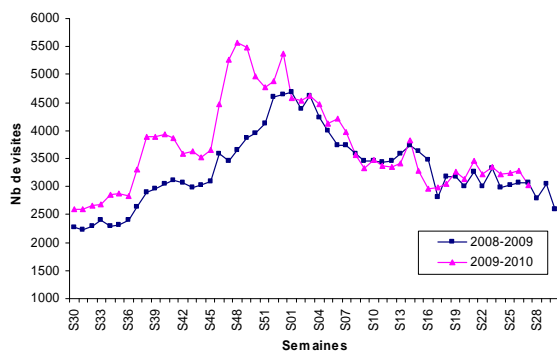
Variation par rapport à s-1 : →
(SDIS : ↑)

| Données de SOS Médecins |

Points clés

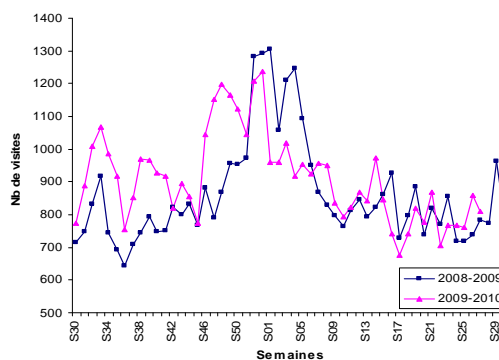
- L'activité des trois associations de la région est globalement stable cette semaine en Aquitaine (-7,2 %).
- Les consultations concernant les patients âgés de 75 ans et plus représentent 12,7 % des consultations totales.
- L'indicateur varicelle est en forte baisse par rapport à la semaine dernière avec 26 visites enregistrées.

| Bordeaux |



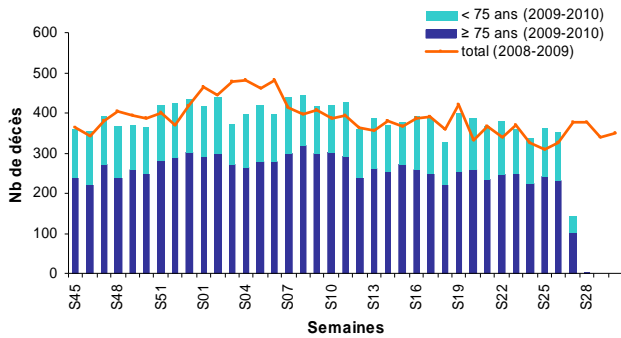
Variation par rapport à s-1 : →
(≥75 ans : →)

| Bayonne - Pau |



Variation par rapport à s-1 : →
(≥75 ans : →)

Données de décès Insee



Variation entre s-1 et s-2 : ➔
(≥75 ans : ➔)

Points clés

- D'après les données disponibles, on ne note pas d'augmentation inhabituelle des décès cette semaine.

NB : Les données de décès Insee proviennent de 47 communes informatisées d'Aquitaine.

Pour les données relatives aux décès Insee, les délais de notification étant supérieurs à 7 jours, les variations indiquées portent sur la semaine-1 versus la semaine-2.

Surveillance des allergies

En France métropolitaine

- SOS Médecins : l'indicateur « allergies » est comparable à celui de la semaine passée.

En Aquitaine

Activité en légère hausse pour SOS Médecins (+12,1 %) et en légère baisse dans les services d'urgences (-16,7 %) par rapport à la semaine dernière.

- SOS Médecins : 74 visites hebdomadaires soit 1,9 % des visites totales.
- Services d'urgences du réseau OSCOUR® (5 établissements) : 20 visites hebdomadaires contre 24 la semaine dernière.

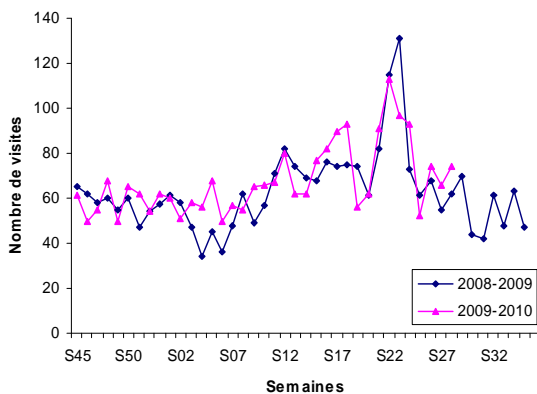
NB : les données Oscour® pour la semaine 26 ne sont pas exhaustives (données manquantes pour la clinique Sokorri les 28, 29 et 30/06)

L'indicateur « Allergie » est constitué d'un regroupement de diagnostics

- SOS Médecins : Allergies, Allergies cutanées, Œdème de Quincke, Rhinite allergique, Urticaire, Conjonctivite allergique
- OSCOUR® (codes CIM 10) : Urticaire (L50, L500-L509), Choc anaphylactique (T780, T782, T783), Allergie sans précision (T784)

SOS Médecins

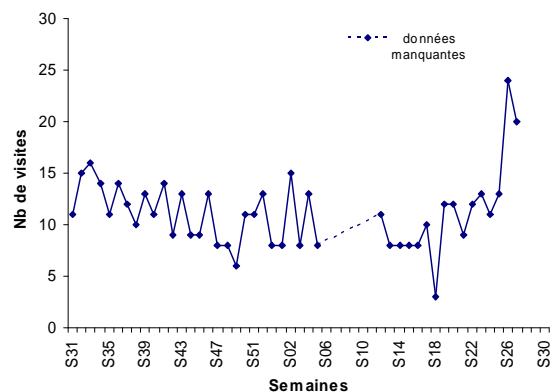
Bordeaux, Bayonne, Pau



Variation par rapport à s-1 : ➔

Services d'urgences du réseau OSCOUR®

(CH Mont de Marsan, CH Orthez, CHIC Marmande, Clinique Sokorri et Clinique St Etienne)



Variation par rapport à s-1 : ➔

| Système d'alerte canicule et santé |

En France métropolitaine

En semaine 27, suite à l'épisode de fortes chaleurs qui a sévi sur une partie de la France depuis le 7 juillet, plusieurs départements sont ponctuellement passés en vigilance jaune et 6 départements sont passés en niveau de MIGA (mise en garde et action).

Au 15 juillet, avec le rafraîchissement intervenu durant le week-end, les températures ont globalement retrouvé des valeurs proches des normales de saison sur l'ensemble du territoire. Seul le département des Alpes-Maritimes est en vigilance jaune à ce jour.

En Aquitaine

L'ensemble des départements de la région est en veille saisonnière à ce jour. Les indicateurs biométéorologiques (IBM) ne dépassent pas les seuils établis.

| Pathologies liées à la chaleur |

En France métropolitaine

- **SOS Médecins** : les appels pour des effets directs de la chaleur ont augmenté au cours des 2 dernières semaines. Ces augmentations concernent toutes les classes d'âge et toutes les zones géographiques.

En Aquitaine

Activité en augmentation pour SOS Médecins (+22,2 %) et dans les services d'urgences par rapport à la semaine dernière.

- **SOS Médecins** : 44 visites hebdomadaires soit 1,1 % des visites totales.
- **Services d'urgences du réseau OSCOUR® (5 établissements)** : 8 visites hebdomadaires contre 4 la semaine dernière.

NB : les données Oscour® pour la semaine 26 ne sont pas exhaustives (données manquantes pour la clinique Sokorri les 28, 29 et 30/06)

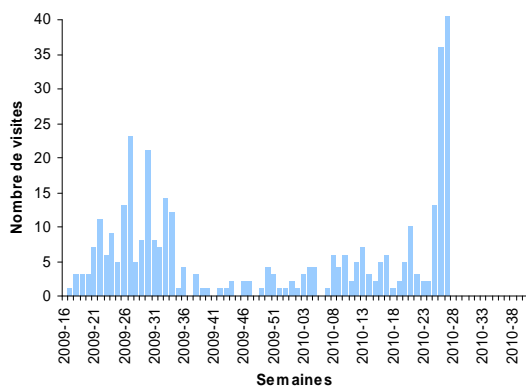
L'indicateur « Pathologies liées à la chaleur » est constitué d'un regroupement de diagnostics

- **SOS Médecins** : Coup de chaleur, Déshydratation, Insolation

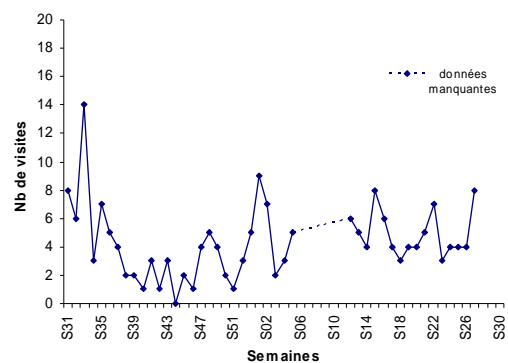
- **OSCOUR® (codes CIM10)** : Hyperthermies (T67-T679), Déshydratation (E86), Hyponatrémie (E871)

| SOS Médecins |
Bordeaux, Bayonne, Pau

| Services d'urgences du réseau OSCOUR® |
(CH Mont de Marsan, CH Orthez, CHIC Marmande, Clinique Sokorri et Clinique St Etienne)



Variation par rapport à s-1 : ↗



Variation par rapport à s-1 : ↗

En France métropolitaine

▪ **SOS Médecins** : le nombre d'appels pour l'indicateur « malaises » est stable, y compris chez les personnes de +75 ans.

En Aquitaine

Activité stable pour SOS Médecins (-8,2 %) et en hausse dans les services d'urgences (+100 %) par rapport à la semaine dernière.

▪ **SOS Médecins** : 45 visites hebdomadaires soit 1,2 % des visites totales.

▪ **Services d'urgences du réseau OSCOUR® (5 établissements)** : 52 visites hebdomadaires contre 26 la semaine dernière.

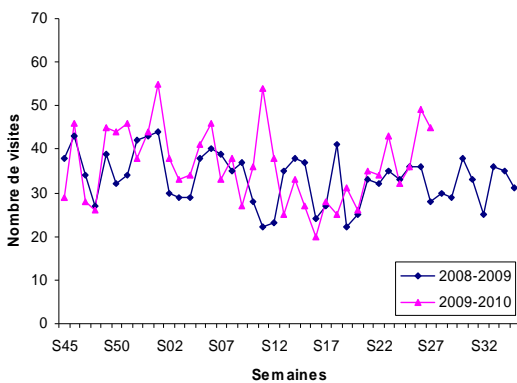
NB : les données Oscour® pour la semaine 26 ne sont pas exhaustives (données manquantes pour la clinique Sokorri les 28, 29 et 30/06)

L'indicateur « Malaises » est constitué d'un regroupement de diagnostics

- SOS Médecins : Malaise vagal, Syncope

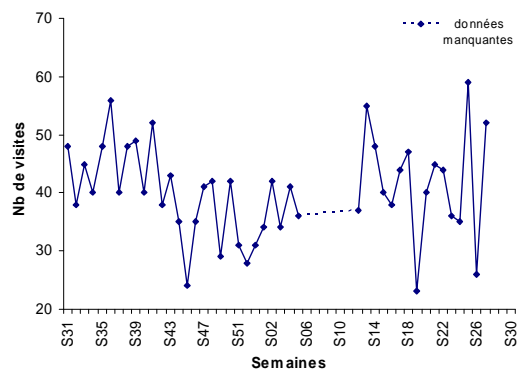
- OSCOUR® (codes CIM10) : Etourdissements et éblouissements (R42), Malaise et fatigue (R53), Syncope et collapsus (R55)

SOS Médecins
Bordeaux, Bayonne, Pau



Variation par rapport à s-1 : ➔

Services d'urgences du réseau OSCOUR®
(CH Mont de Marsan, CH Orthez, CHIC Marmande, Clinique Sokorri et Clinique St Etienne)



Variation par rapport à s-1 : ⬆

Notice méthodologique

Données Urgences, Samu et SOS Médecins

Interprétation graphique	Variation de l'indicateur par rapport à la semaine précédente (s-1) (%)
⬆ forte hausse	≥ 30
↗ hausse modérée	[10 ;30[
➔ stable]-10 ;10[
↘ baisse modérée]-30 ;-10]
⬇ forte baisse	≤ 30

Directeur de la publication :
Dr Françoise Weber, Directrice générale de l'InVS

Equipe de rédaction – Cire Aquitaine :

Patrick Rolland	Responsable
Isabelle Teychenev	Assistante
Bénédicte Aldabe	Epidémiologiste
Claire Brotons	Interne en santé publique
Christine Castor	Epidémiologiste
Dr Martine Charron	Médecin inspecteur de santé publique
Sandrine Coquet	Epidémiologiste
Elsa Delisle	Epidémiologiste Profet
Gaëlle Gault	Epidémiologiste
Laure Meurice	Epidémiologiste stagiaire
Dr Véronique Servas	Médecin épidémiologiste



Diffusion :

Cellule de l'nVS en région (Cire) Aquitaine
Agence régionale de santé (ARS) Aquitaine
Espace Rodesse - 103 bis rue Belleville
CS 91704 - 33063 Bordeaux Cedex
Tél. : 05 57 01 97 20 - Fax : 05 57 01 97 15
ars-aquitaine-cire@ars.sante.fr