

## Point hebdomadaire

Semaine 30/2010 (du lundi 26 juillet 2010 au dimanche 1<sup>er</sup> août 2010)

### | Synthèse régionale |

*Les données de l'association SOS médecins de Brest ne sont plus intégrées depuis le 20 juillet, cette association est exclue des analyses cette semaine. L'association ne signale aucun événement ou phénomène particulier.*

#### Données météorologiques

Les indicateurs biométéorologiques sont restés en dessous des seuils depuis la mise en place de la veille saisonnière au 1<sup>er</sup> juin 2010.

Au 4 août 2010, Météo-France ne prévoit pas de franchissement des seuils des indicateurs biométéorologiques (IBM) pour les cinq prochains jours.

#### Pathologies en lien avec la chaleur et asthme

Le recours aux urgences de ville pour coup de chaleur ou déshydratation est stable en semaine 30/2010 par rapport à la semaine précédente. Deux cas de déshydratation (dont un patient de 75 ans ou plus) ainsi que 2 cas de coup de chaleur ont été enregistrés.

Les fièvres isolées diminuent par rapport à la semaine passée et représentent un peu plus de 2% des diagnostics posés par les médecins des associations SOS médecins de la région. En revanche, les malaises sont en légère augmentation chez les 15-74 ans. Les consultations pour asthme diminuent et concernent en majorité les 15-74 ans.

Le CHRU de Rennes transmet ses résumés de passages aux urgences depuis début juillet. En semaine 30/2010, les services des urgences adultes et pédiatriques du CHRU de Rennes ont diagnostiqué un cas de déshydratation chez une personne de 75 ans et plus.

#### Les autres pathologies

Selon le réseau sentinelle, l'incidence régionale de gastro-entérite est de 129 pour 100 000 habitants en semaine 30/2010, et le nombre d'appels aux associations SOS médecins donnant lieu au diagnostic de gastro-entérite est en hausse par rapport à la semaine 29/2010, mais reste dans les valeurs observées l'année passée à la même période. Le nombre de consultations pour varicelle baisse : on enregistre 3 consultations SOS médecins pour ce diagnostic en semaine 30/2010 contre 6 en semaine 29/2010. Les consultations avec diagnostic de coliques néphrétiques diminuent, avec 2 cas en semaine 30/2010.

Après les 3 cas enregistrés en semaine 29/2010, les associations SOS médecins de la région n'ont diagnostiqué aucun cas de rougeole.

#### Allergie

D'après l'association Captair Bretagne, le risque allergique aux pollens de Graminées est faible sur toute la région. Le risque allergique aux pollens d'Urticacées, de chataigner et d'armoise est nul.

#### Passages aux urgences des enfants de moins d'un an et des adultes de 75 ans et plus

Les nombres de passages des enfants de moins d'un an et d'adultes de 75 et plus sont en-dessous du seuil. On enregistre 741 passages de patients âgés de 75 et plus (seuil à 763 passages).

Seul un rhinovirus a été isolé par le laboratoire de virologie du CHU de Rennes (parmi les virus respiratoires listés en page 4) en semaine 30/2010. Par ailleurs, un entérovirus a été isolé.

#### Mortalité

Les nombres de décès tous âges confondus et chez les 75 ans et plus, enregistrés par les services d'Etat-civil dans les 46 communes sentinelles, sont **en dessous** du seuil pour la semaine 29/2010.

### | Actualités internationales et nationales |

Bulletin hebdomadaire international (BHI), en ligne sur le site de l'InVS :

<http://www.invs.sante.fr/display/?doc=international/bhi.htm>

Point sur les infections à entérovirus : recrudescence saisonnière au 25 juin 2010 :

[http://www.invs.sante.fr/display/?doc=presse/2010/le\\_point\\_sur/meningite\\_enterovirus\\_250610/index.html](http://www.invs.sante.fr/display/?doc=presse/2010/le_point_sur/meningite_enterovirus_250610/index.html)

Point sur les infections à hantavirus en France au 2 juillet 2010 :

[http://www.invs.sante.fr/surveillance/fhsr/points\\_situation/2010/point\\_020710.htm](http://www.invs.sante.fr/surveillance/fhsr/points_situation/2010/point_020710.htm)

Données de déclaration obligatoire de la rougeole - Bilan provisoire au 31/05/2010 :

[http://www.invs.sante.fr/display/?doc=surveillance/rougeole/donnees/donnees\\_310510.htm](http://www.invs.sante.fr/display/?doc=surveillance/rougeole/donnees/donnees_310510.htm)

Bulletin national d'information du système de veille sanitaire SOS médecins :

[http://www.invs.sante.fr/display/?doc=surveillance/urgences/bulletins\\_surveillance.htm](http://www.invs.sante.fr/display/?doc=surveillance/urgences/bulletins_surveillance.htm)

Bulletin Sentiweb-Hebdo du Réseau Sentinelle :

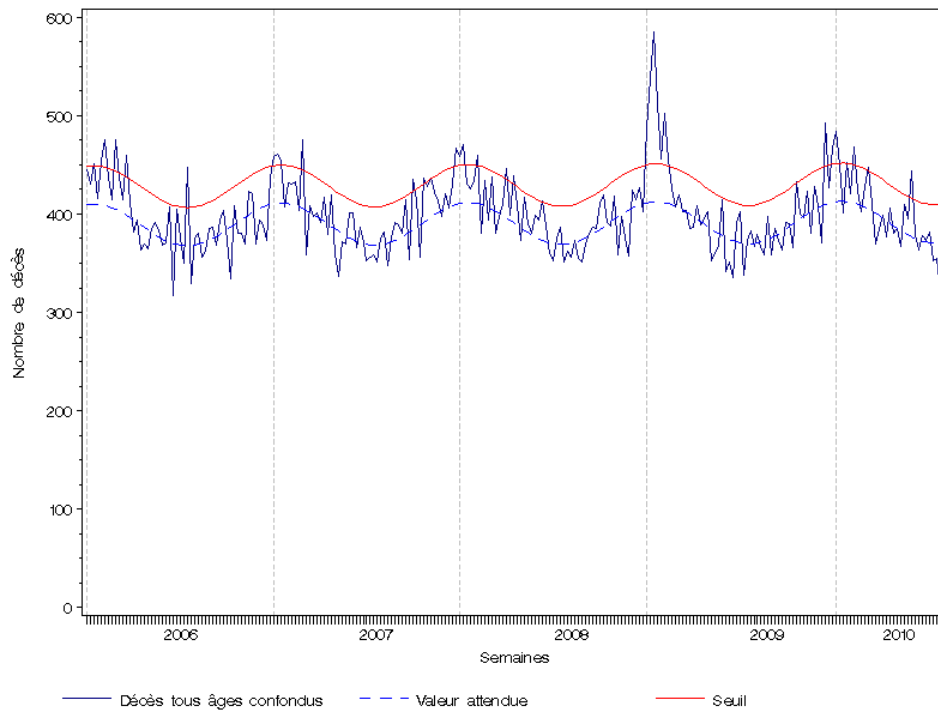
<http://websenti.u707.jussieu.fr/sentiweb/>

Plus d'informations : sur les sites de l'Institut de Veille Sanitaire et du Ministère chargé de la Santé et des Sports : <http://www.invs.sante.fr> et <http://www.sante-sports.gouv.fr/>

Du fait des délais de transmission, les données de la semaine précédente ne sont pas exhaustives le jour de la diffusion du bulletin. La liste des communes informatisées (sentinelles) de la région est indiquée en dernière page.

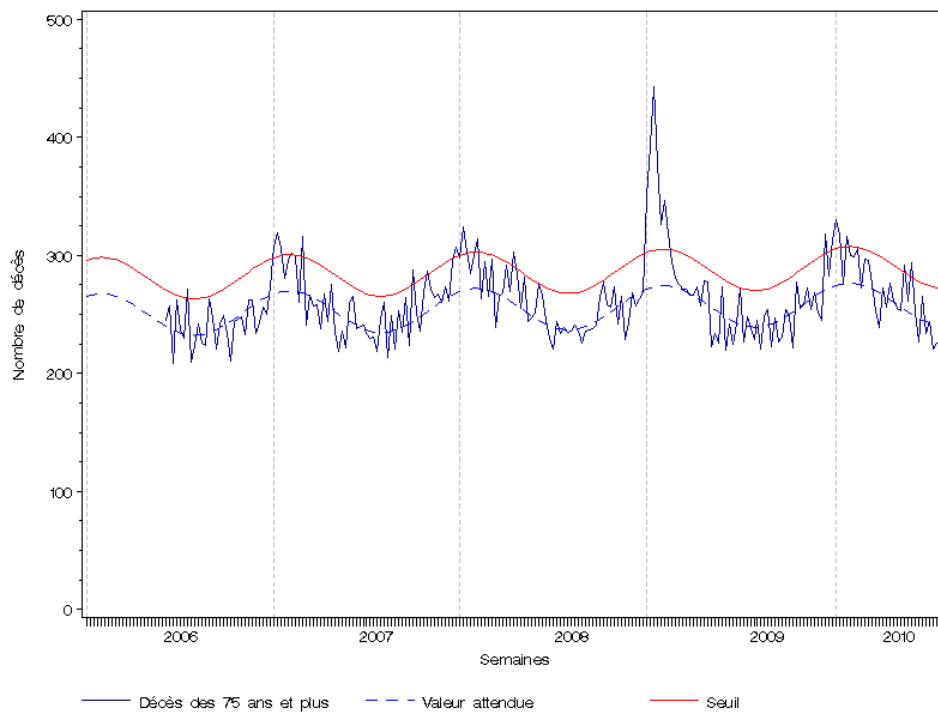
| Figure 1 |

Evolution hebdomadaire du nombre de décès toutes causes enregistrés dans les 46 communes informatisées (sentinelles) de la Bretagne, tous âges confondus, depuis la semaine 2006/01 (dernière semaine incomplète) (Source : InVS/Sacs/Insee)



| Figure 2 |

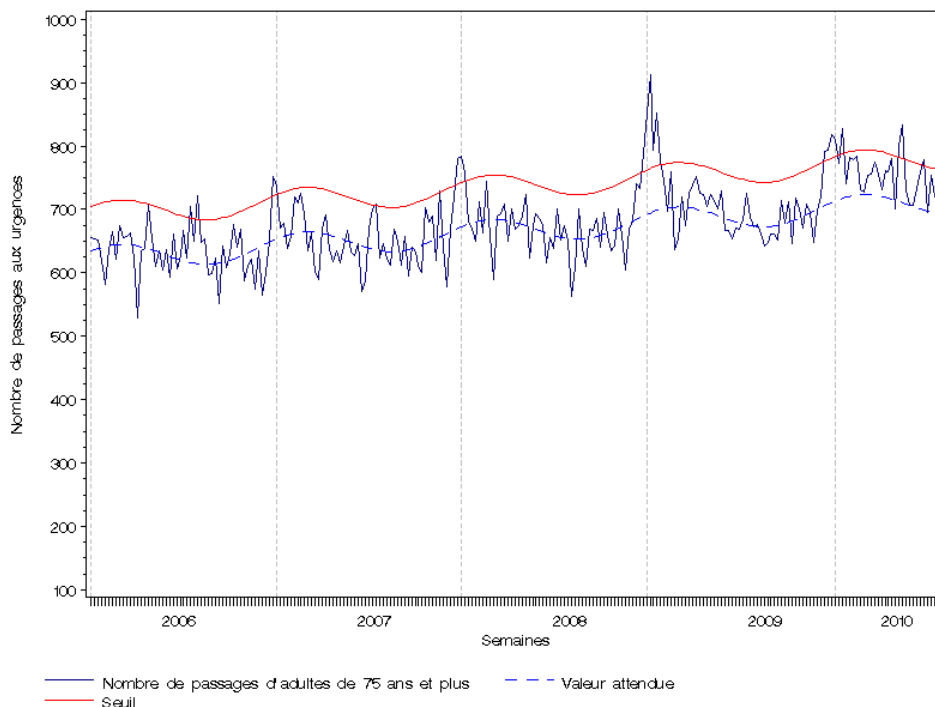
Evolution hebdomadaire du nombre de décès toutes causes enregistrés dans les 46 communes informatisées (sentinelles) de la Bretagne, personnes âgées de plus de 75 ans et plus, depuis la semaine 2006/22 (dernière semaine incomplète) (Source : InVS/Sacs/Insee)



La surveillance des passages aux urgences des populations est réalisée à partir des données transmises par les services d'urgences sentinelles de la région sur le serveur régional de veille et d'alerte, ARDAH. Les établissements sentinelles sont le CH de Saint-Brieuc, le CHRU de Brest (sites Cavale Blanche et Morvan), le CHRU de Rennes (sites Pontchaillou et Hôpital Sud) ainsi que le CHBA de Vannes.

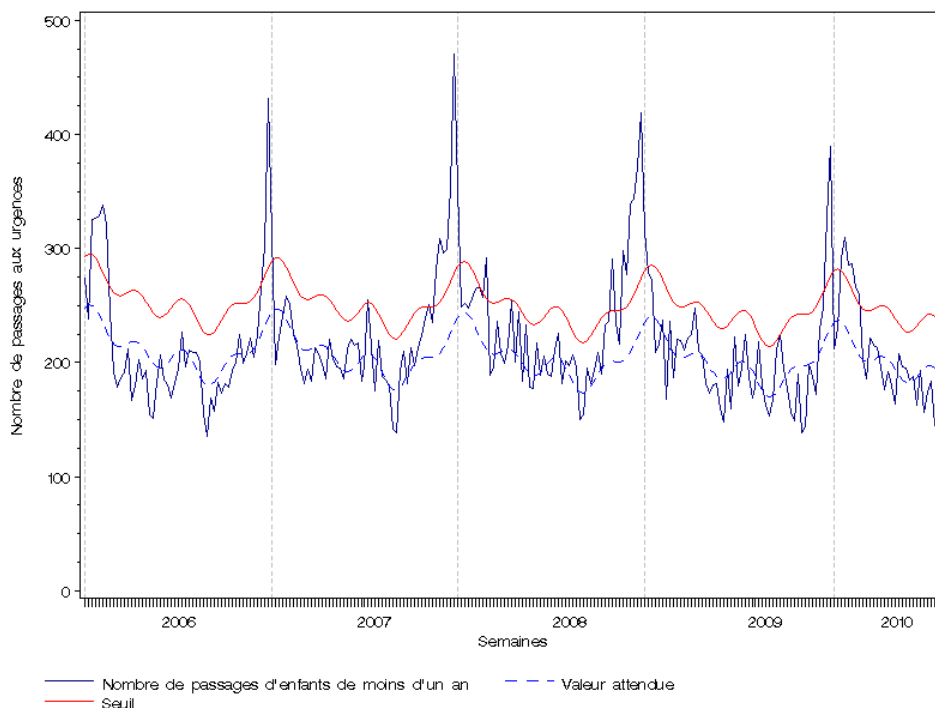
| Figure 3 |

Evolution hebdomadaire du nombre de passages aux urgences de personnes âgées de plus de 75 ans dans les établissements sentinelles de Bretagne, toutes pathologies confondues, depuis la semaine 2006/01 (dernière semaine incomplète) (Source : InVS/Sacs/Etablissements sentinelles)



| Figure 4 |

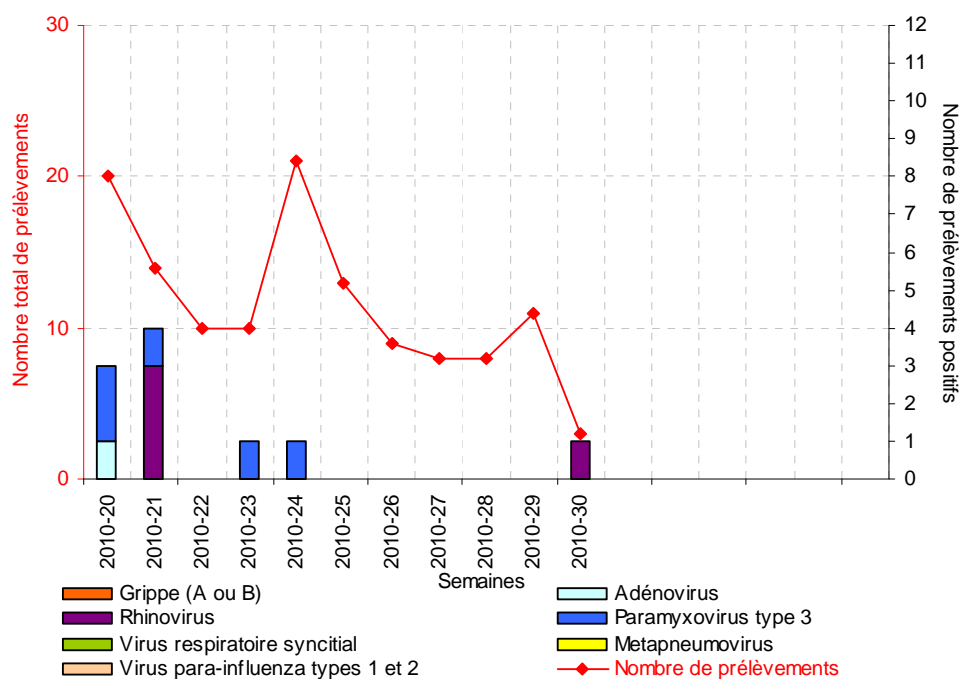
Evolution hebdomadaire du nombre de passages aux urgences d'enfants de moins d'un an dans les établissements sentinelles de Bretagne, toutes pathologies confondues, depuis la semaine 2006/01 (dernière semaine incomplète) (Source : InVS/Sacs/Etablissements sentinelles)



Le laboratoire de virologie du CHRU de Rennes transmet ses données depuis la semaine 2010/20.

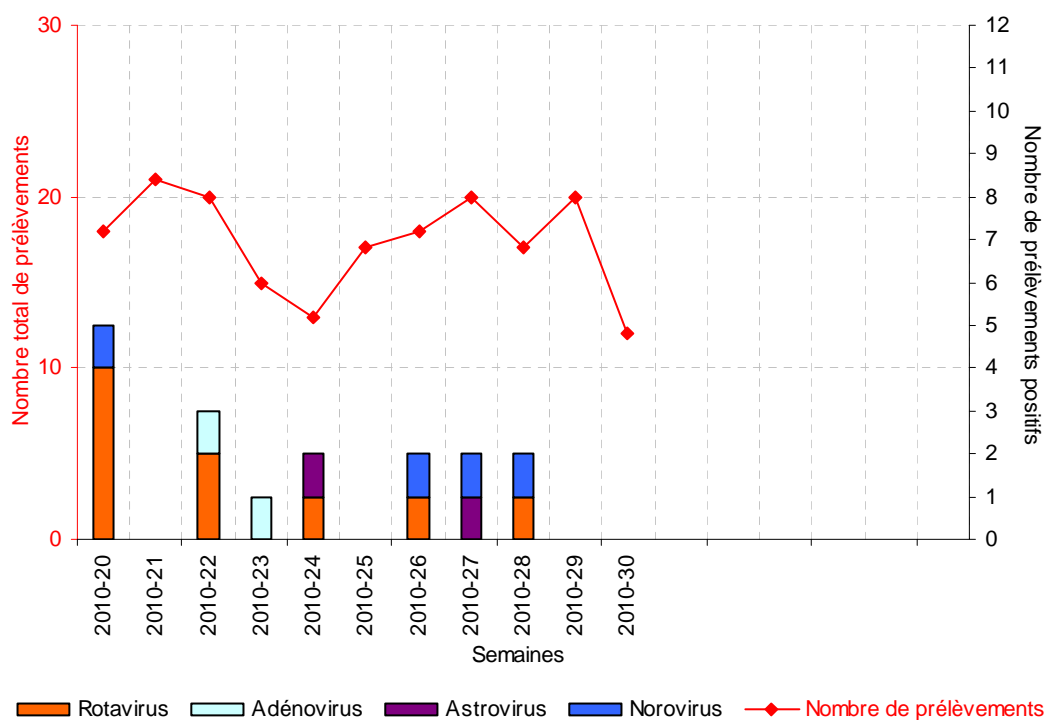
| Figure 5 |

Evolution hebdomadaire du nombre de prélèvements reçus et de virus respiratoires isolés, Laboratoire de virologie du CHRU de Rennes, tous âges confondus, depuis la semaine 2010/20 (Source : CHRU de Rennes)



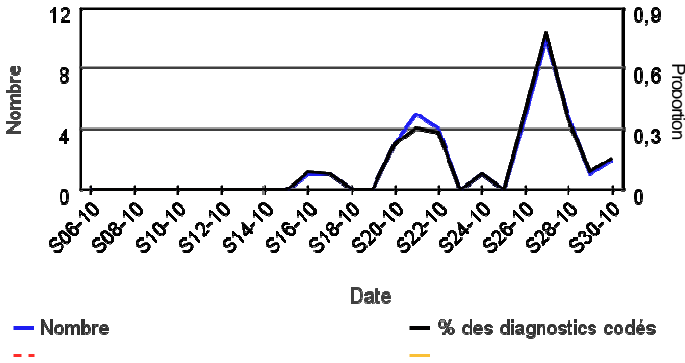
| Figure 6 |

Evolution hebdomadaire du nombre de prélèvements reçus et de virus entériques isolés, Laboratoire de virologie du CHRU de Rennes, tous âges confondus, depuis la semaine 2010/20 (Source : CHRU de Rennes)



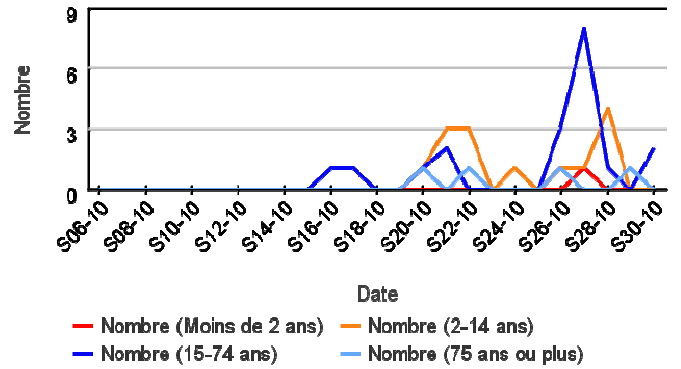
| Figure 7 |

Evolution hebdomadaire du nombre de coups de chaleur diagnostiqués et proportion de coups de chaleur parmi les diagnostics posés, tous âges confondus, depuis 6 mois, Bretagne (Source : InVS/SOS médecins)



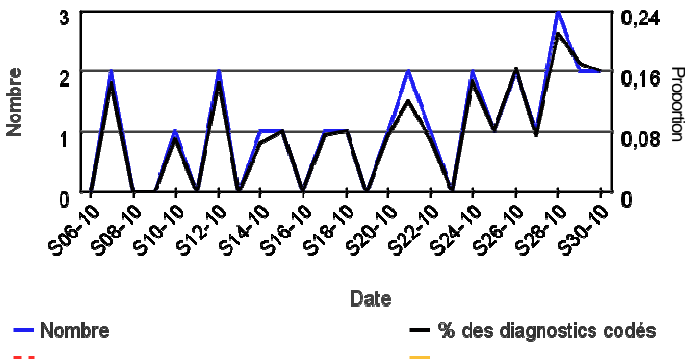
| Figure 8 |

Evolution hebdomadaire du nombre de coups de chaleur diagnostiqués selon la classe d'âges, depuis 6 mois, Bretagne (Source : InVS/SOS médecins)



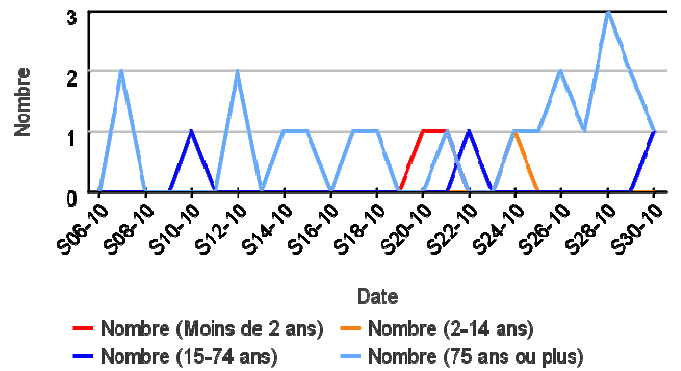
| Figure 9 |

Evolution hebdomadaire du nombre de déshydratations diagnostiquées et proportion de déshydratations parmi les diagnostics posés, tous âges confondus, depuis 6 mois, Bretagne (Source : InVS/SOS médecins)



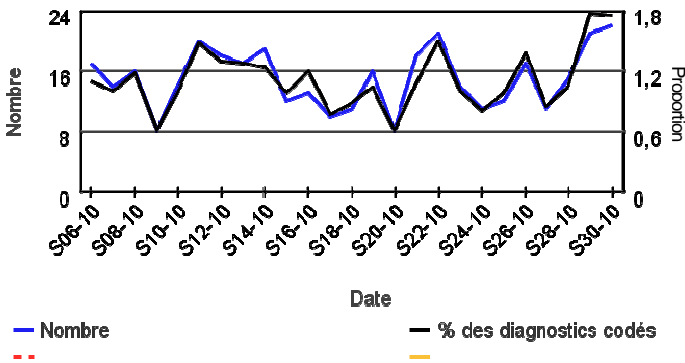
| Figure 10 |

Evolution hebdomadaire du nombre de déshydratations diagnostiquées selon la classe d'âges, depuis 6 mois, Bretagne (Source : InVS/SOS médecins)



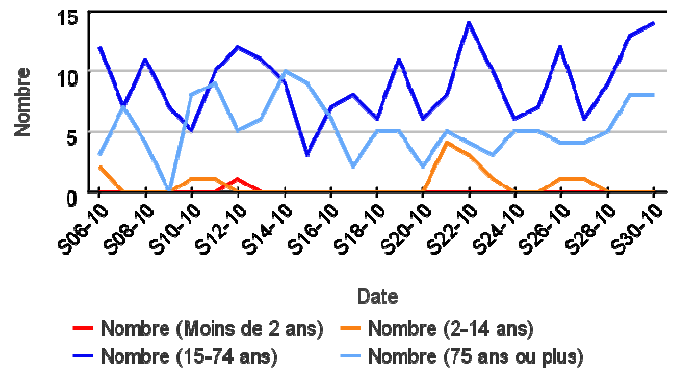
| Figure 11 |

Evolution hebdomadaire du nombre de malaises diagnostiqués et proportion de malaises parmi les diagnostics posés, tous âges confondus, depuis 6 mois, Bretagne (Source : InVS/SOS médecins)



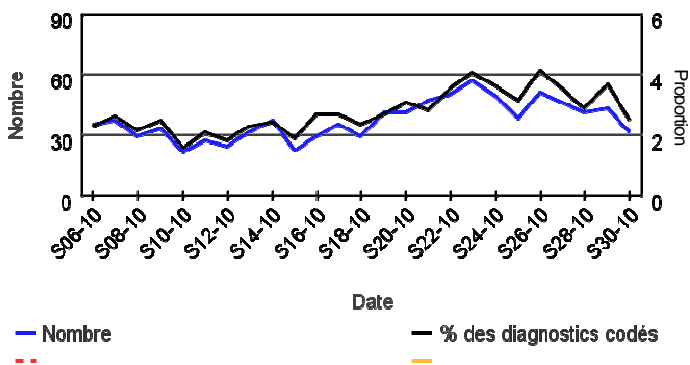
| Figure 12 |

Evolution hebdomadaire du nombre de malaises diagnostiqués selon la classe d'âges, depuis 6 mois, Bretagne (Source : InVS/SOS médecins)



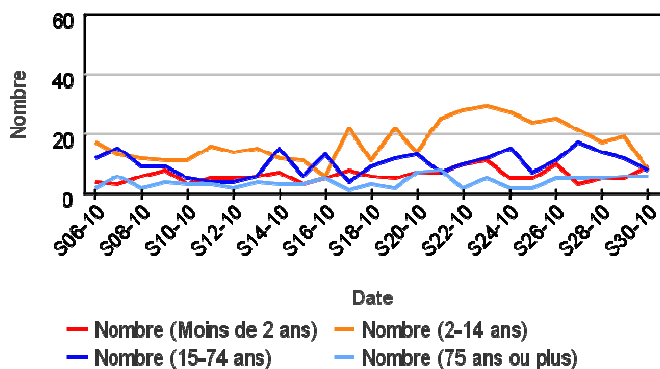
| Figure 13 |

Evolution hebdomadaire du nombre de fièvres isolées diagnostiquées et proportion de fièvres isolées parmi les diagnostics posés, tous âges confondus, depuis 6 mois, Bretagne (Source : InVS/SOS médecins)



| Figure 14 |

Evolution hebdomadaire du nombre de fièvres isolées diagnostiquées selon la classe d'âges, depuis 6 mois, Bretagne (Source : InVS/SOS médecins)

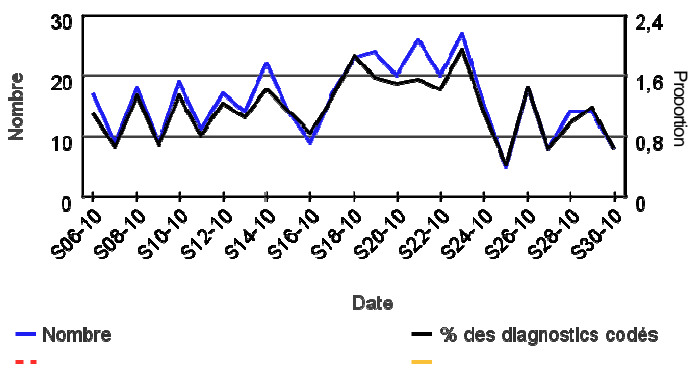


| Surveillance de l'asthme |

| Analyse des données SOS médecins |

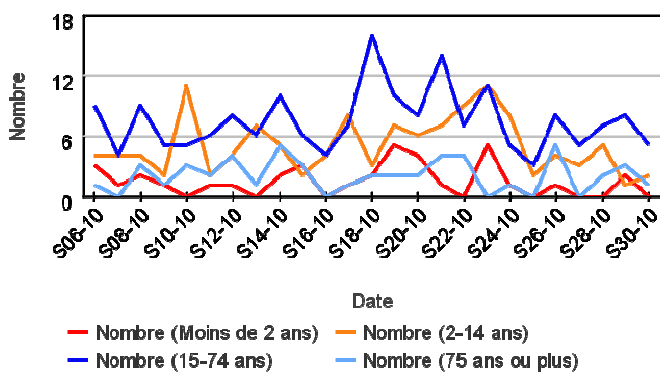
| Figure 15 |

Evolution hebdomadaire du nombre de crises d'asthmes diagnostiquées et proportion de crises d'asthme parmi les diagnostics posés, tous âges confondus, depuis 6 mois, Bretagne (Source : InVS/SOS médecins)



| Figure 16 |

Evolution hebdomadaire du nombre de crises d'asthme diagnostiquées selon la classe d'âges, depuis 6 mois, Bretagne (Source : InVS/SOS médecins)



Analyse de la mortalité régionale et des passages aux urgences des personnes sensibles (moins d'un an et 75 ans et plus) :

Le nombre de décès ou de passages attendus et leurs intervalles de confiance à 95% ont été calculés selon la méthode de Serfling. Cette méthode permet de modéliser une série de données en prenant en compte la tendance, la ou les saisonnalités ainsi qu'une fluctuation aléatoire. Un signal statistique est défini par un dépassement de seuil pendant deux semaines consécutives. Le modèle a été construit sur la période de référence allant de la semaine 31/2006 (juste après la canicule de juillet 2006) à la semaine 20/2010 (avant la période de surveillance estivale), soit 199 semaines. Les données supérieures au 85ème percentile de la distribution n'ont pas été prises en compte dans la détermination du modèle afin d'éliminer les épidémies antérieures.

Pelat C., et al, Online detection and quantification of epidemics. BMC Med Infor Decis Mak. 2007 Oct 15;7:29. [http://www.u707.jussieu.fr/periodic\\_regression/](http://www.u707.jussieu.fr/periodic_regression/)

Les indicateurs basés sur les diagnostics suivis pour les données SOS Médecins sont :

- Effets directs de la chaleur : nombre de diagnostics de coup de chaleur ;
- Déshydratation : nombre de diagnostics de déshydratation ;
- Malaises : nombre de diagnostics de malaise vagal et syncope ;
- Fièvres : nombre de diagnostics de fièvre isolée ;
- Asthme : nombre de diagnostics pour crise d'asthme ;

Les nombres de passages aux urgences des enfants de moins d'un an et des adultes de 75 ans et plus des établissements sentinelles de la région.

Les données du Laboratoire de virologie du CHRU de Rennes,

Les données de mortalité enregistrées par les services d'Etat-civil des communes informatisées.

Les établissements sentinelles :

- Le CH de Saint-Brieuc,
- Le CHRU de Brest (site La Cavale Blanche et Morvan),
- Le CHRU de Rennes (Site Pontchaillou et Hôpital Sud),
- Le CH de Vannes.

Le Laboratoire de virologie du CHRU de Rennes.

Les services d'Etats-Civils des communes informatisées (sentinelles) :

- Côtes-d'Armor : Dinan, Guingamp, Lamballe, Lannion, Loudéac, Merdrignac, Pabu, Paimpol, Pléneuf-Val-André, Plérin, Saint-Brieuc.
- Finistère : Brest, Carhaix-Plouguer, Concarneau, Douarnenez, Landerneau, Morlaix, Plougastel-Daoulas, Plouzané, Pont-l'Abbé, Quimper, Quimperlé, Saint-Renan.
- Ille-et-Vilaine : Argentré-du-Plessis, Bain-de-Bretagne, Cesson-Sévigné, Chantepie, Dinard, Fougères, Guerche-de-Bretagne, Redon, Rennes, Saint-Aubin-du-Cormier, Saint-Georges-de-Reintembault, Saint-Grégoire, Saint-Malo, Vitré.
- Morbihan : Auray, Glénac, Guémené-sur-Scorff, Hennebont, Lorient, Ploemeur, Ploërmel, Pontivy, Vannes.

Les associations SOS médecins de Brest, Quimper, Lorient, Vannes, Saint-Malo et Rennes.

**Directeur de la publication :**  
Dr Françoise Weber, Directrice Générale de l'InVS + CIRE  
**Comité de rédaction :**  
Marie-Anne Botrel,  
Dr Alain Briand,  
Rémi Demillac,  
Maxime Esvan,  
Marlène Faisant,  
Dr Bertrand Gagnière,  
Yvonnick Guillois-Becel,  
Hélène Tillaut.  
**Secrétariat :**  
Florence Moulai.

**Diffusion :**  
**Cellule de l'InVS en Région (Cire) Ouest - ARS Bretagne**  
INSTITUT DE VEILLE SANITAIRE  
20, rue d'Isly - CS 14253  
35042 Rennes Cedex  
Tel : 33 (0)2.99.35.29.58  
Fax : 33 (0)2.99.35.29.61  
E-mail : [ARS-BRETAGNE-CIRE-QUEST@ars.sante.fr](mailto:ARS-BRETAGNE-CIRE-QUEST@ars.sante.fr)  
<http://www.invs.sante.fr>