

Point hebdomadaire

Semaine 36/2010 (du lundi 6 septembre 2010 au dimanche 12 septembre 2010)

| Synthèse régionale |

Pathologies diagnostiquées par les urgences de ville.

En semaine 36/2010, le recours aux urgences de ville pour gastro-entérite est en légère augmentation par rapport aux semaines précédentes, contrairement au recours aux urgences hospitalières du CHRU de Rennes, où l'on observe une nette baisse par rapport à la semaine 35/2010.

Les fièvres isolées stagnent et représentent toujours 2% des diagnostics posés par les médecins des associations SOS médecins. Il en est de même dans les services des urgences du réseau Oscour®.

En revanche, on observe une forte progression des crises d'asthme diagnostiquées, aussi bien dans les services d'urgences que par les associations SOS médecins, en particulier chez les 2-14 ans. Ce phénomène est habituellement constaté lors des semaines suivant la rentrée scolaire.

Le Réseau Sentinelle ne relève aucun foyer d'activité pour les crises d'asthme. Selon ce même réseau, l'activité concernant la gastro-entérite est faible en semaine 36 (prédominant principalement en Côte d'Armor) : l'incidence des diarrhées aiguës vues en consultation de médecine générale a été estimée à 78 cas pour 100 000 habitants (111 cas pour 100 000 habitants en France métropolitaine) et est en légère diminution par rapport à la semaine précédente.

Pour le Réseau Sentinelle Bretagne, l'activité grippale est faible et principalement active dans le Morbihan. L'incidence des syndromes grippaux vue en consultation de médecine générale a été estimée à 19 cas pour 100 000 habitants (4 cas pour 100 000 habitants en France métropolitaine).

Activité faible pour la varicelle, selon le Réseau Sentinelle Bretagne l'incidence a été estimée à 11 cas pour 100 000 habitants (4 cas pour 100 000 habitants en France métropolitaine).

Allergie

D'après l'association Captair Bretagne, le risque allergique est nul en semaine 36/2010 sur l'ensemble de la région.

Passages aux urgences des enfants de moins d'un an et des adultes de 75 ans et plus

Le nombre de passages des enfants de moins d'un an, toutes pathologies confondues est en-dessous du seuil. Le nombre de passages des patients âgés de 75 et plus, toutes pathologies confondues, se situe également en-dessous du seuil.

Virologie du CHU de Rennes

En semaine 36/2010, le laboratoire de virologie du CHU de Rennes (parmi les virus respiratoires listés en page 4) a isolé deux Rhinovirus sur les 10 prélèvements effectués. En ce qui concerne les virus entériques, sur 24 prélèvements réalisés, deux rotavirus et un enterovirus ont été isolés.

Mortalité

Le nombre de décès tous âges confondus et chez les 75 ans et plus, enregistrés par les services d'Etat civil, sont en-dessous du seuil et proche des valeurs attendues pour la semaine 36/2010.

| Actualités internationales et nationales |

Bulletin hebdomadaire international (BHI), en ligne sur le site de l'InVS :

<http://www.invs.sante.fr/display/?doc=international/bhi.htm>

Bulletin national d'information du système de veille sanitaire SOS médecins :

http://www.invs.sante.fr/display/?doc=surveillance/urgences/bulletins_surveillance.htm

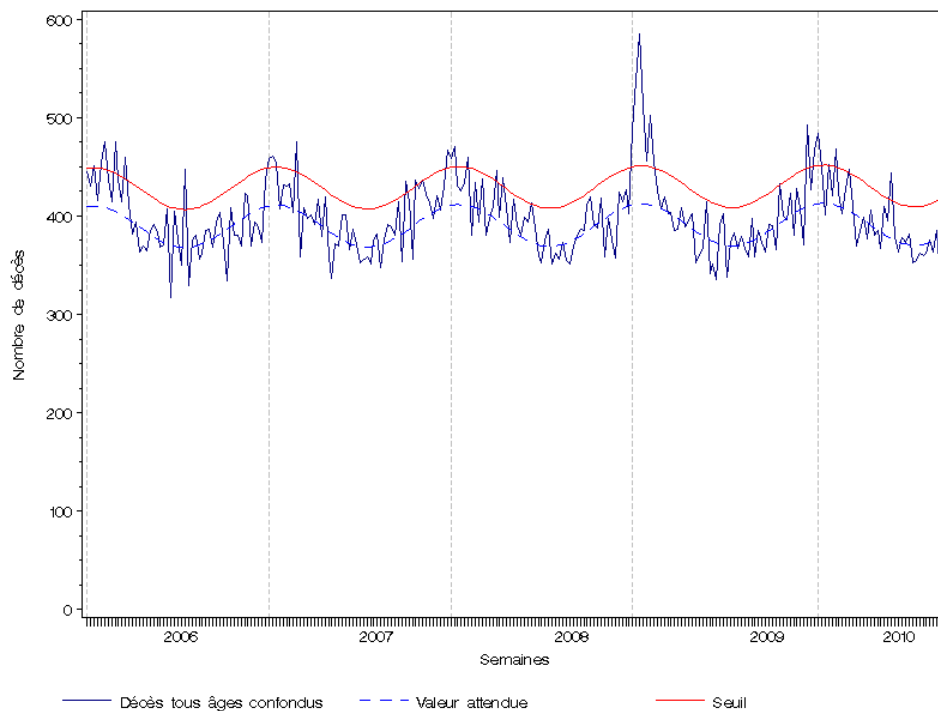
Bulletin Sentiweb-Hebdo du Réseau Sentinelle :

<http://websenti.u707.jussieu.fr/sentiweb/>

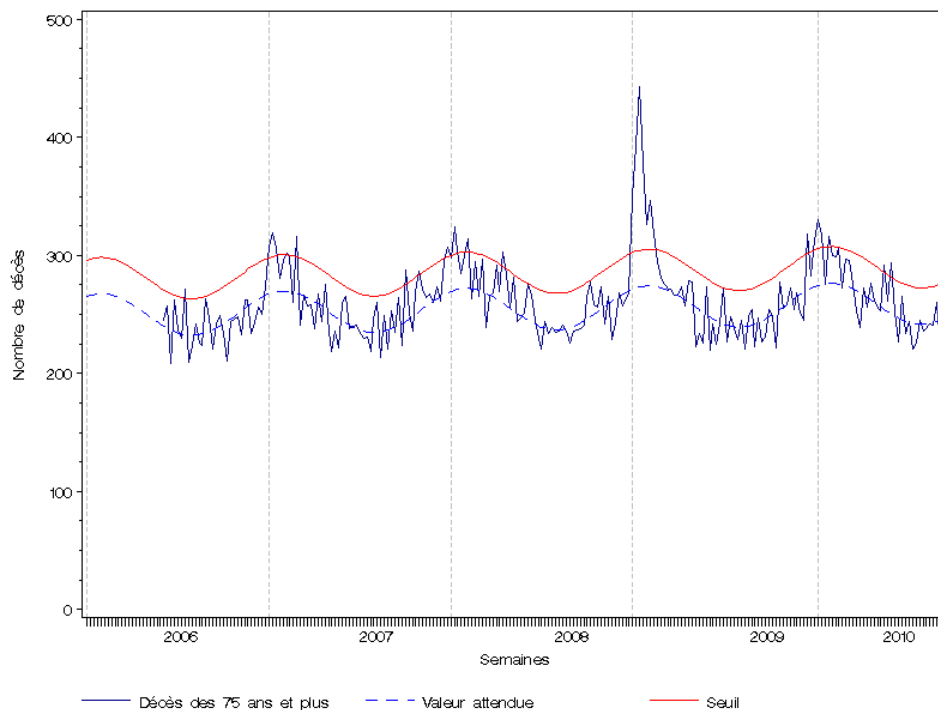
Plus d'informations : sur les sites de l'Institut de Veille Sanitaire et du Ministère chargé de la Santé et des Sports : <http://www.invs.sante.fr> et <http://www.sante-sports.gouv.fr>

Du fait des délais de transmission, les données de la semaine précédente ne sont pas exhaustives le jour de la diffusion du bulletin. La liste des communes informatisées (sentinelles) de la région est indiquée en dernière page.

| Figure 1 | Evolution hebdomadaire du nombre de décès toutes causes enregistrés dans les 46 communes informatisées (sentinelles) de la Bretagne, tous âges confondus, depuis la semaine 2006/01 (dernière semaine incomplète) (Source : InVS/Sacs/Insee)

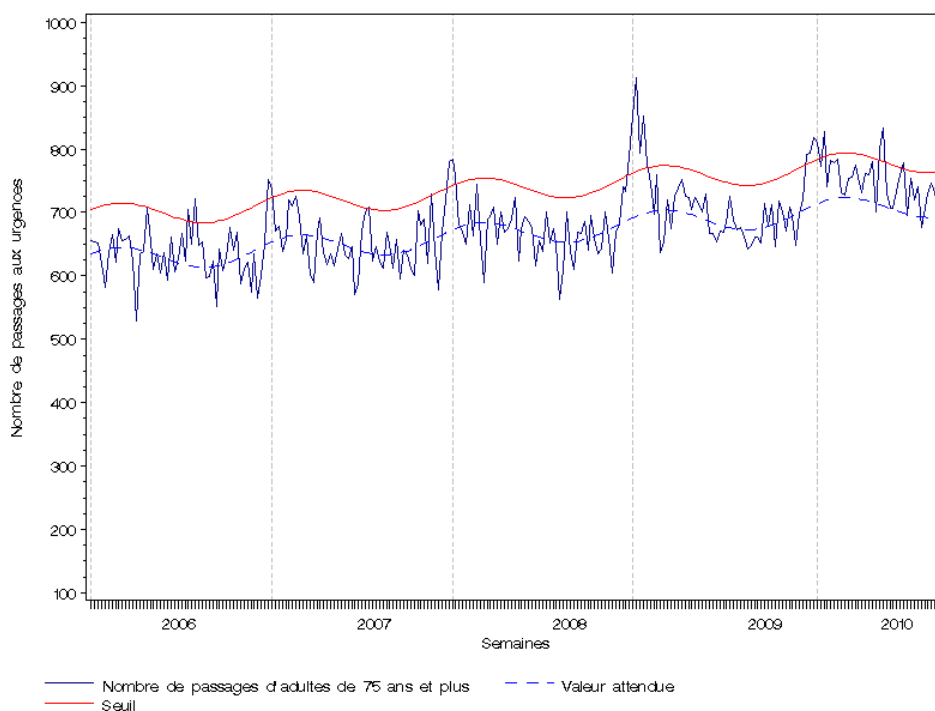


| Figure 2 | Evolution hebdomadaire du nombre de décès toutes causes enregistrés dans les 46 communes informatisées (sentinelles) de la Bretagne, personnes âgées de plus de 75 ans et plus, depuis la semaine 2006/22 (dernière semaine incomplète) (Source : InVS/Sacs/Insee)

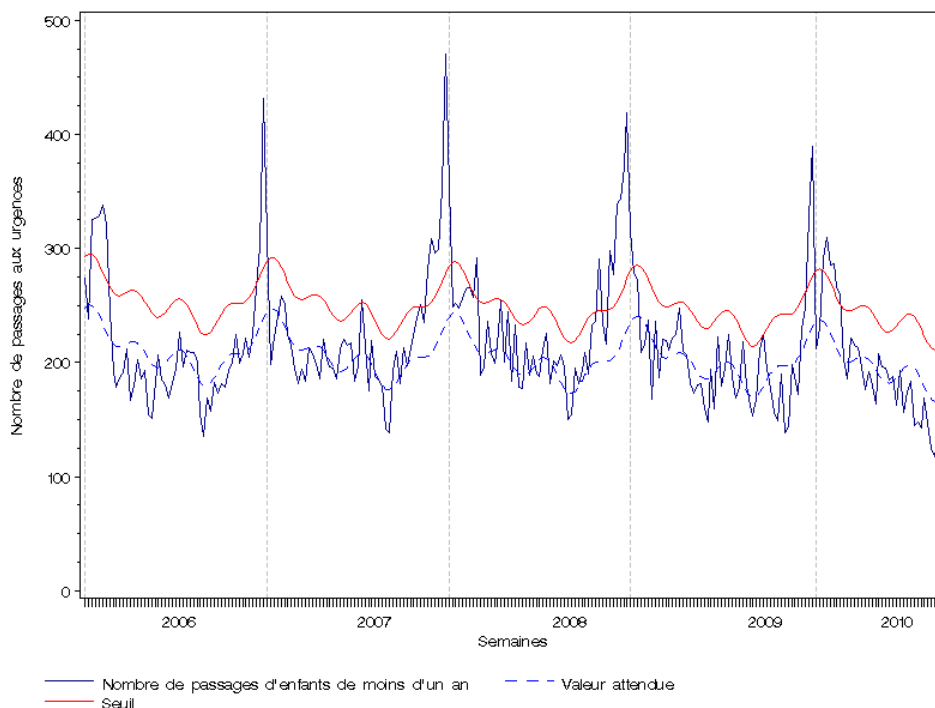


La surveillance des passages aux urgences des populations est réalisée à partir des données transmises par les services d'urgences sentinelles de la région sur le serveur régional de veille et d'alerte, ARDAH. Les établissements sentinelles sont le CH de Saint-Brieuc, le CHRU de Brest (sites Cavale Blanche et Morvan), le CHRU de Rennes (sites Pontchaillou et Hôpital Sud) ainsi que le CHBA de Vannes.

| Figure 3 | Evolution hebdomadaire du nombre de passages aux urgences de personnes âgées de plus de 75 ans dans les établissements sentinelles de Bretagne, toutes pathologies confondues, depuis la semaine 2006/01 (dernière semaine incomplète) (Source : InVS/Sacs/Etablissements sentinelles)

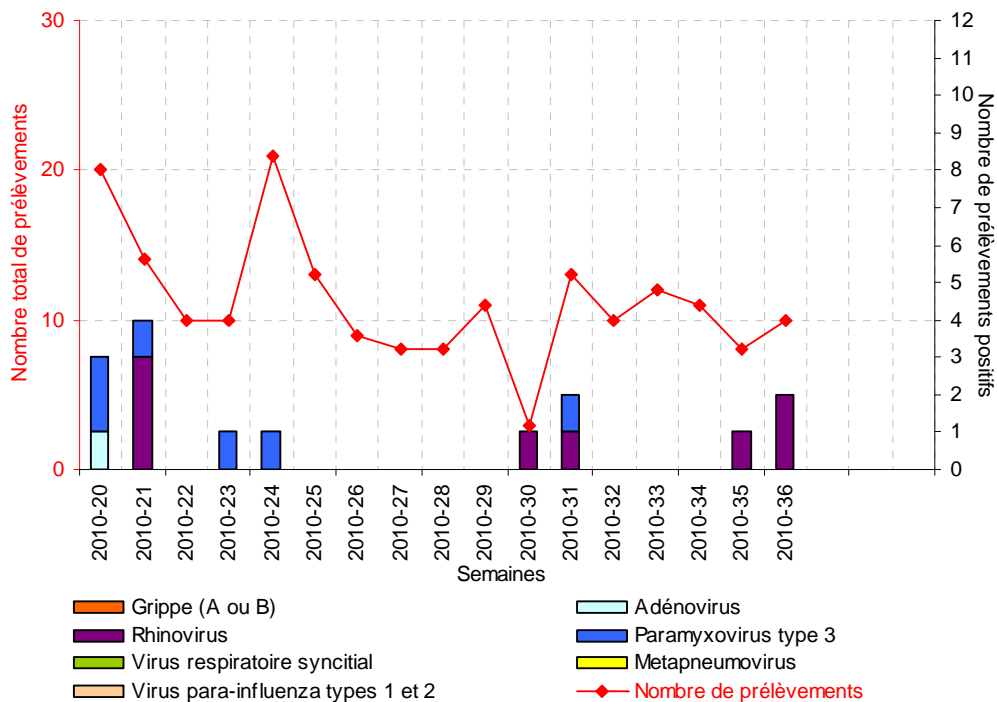


| Figure 4 | Evolution hebdomadaire du nombre de passages aux urgences d'enfants de moins d'un an dans les établissements sentinelles de Bretagne, toutes pathologies confondues, depuis la semaine 2006/01 (dernière semaine incomplète) (Source : InVS/Sacs/Etablissements sentinelles)

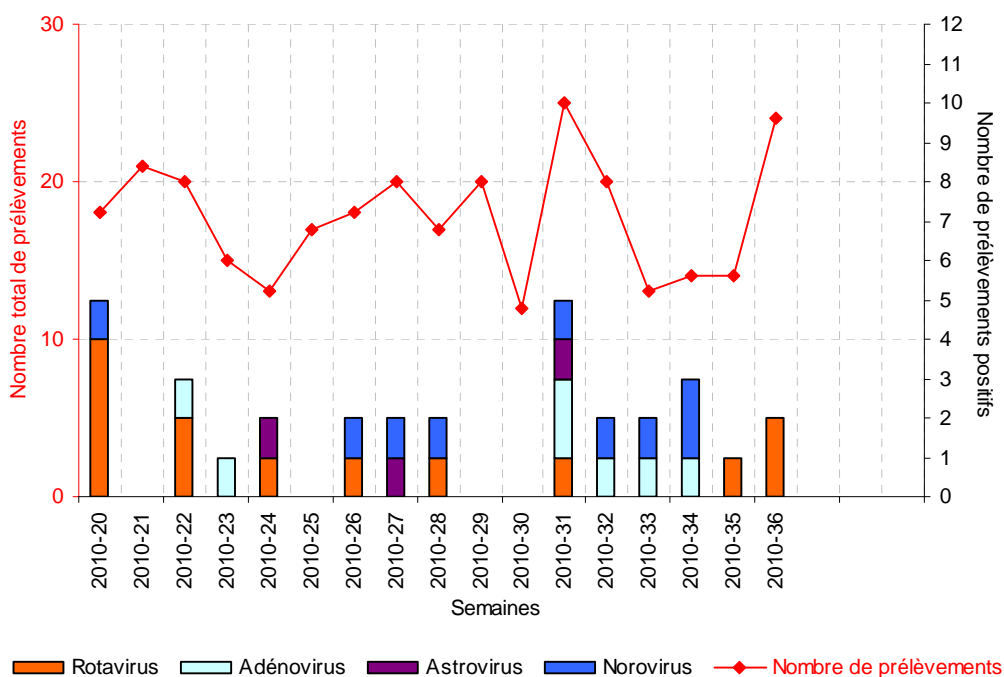


Le laboratoire de virologie du CHRU de Rennes transmet ses données depuis la semaine 2010/20.

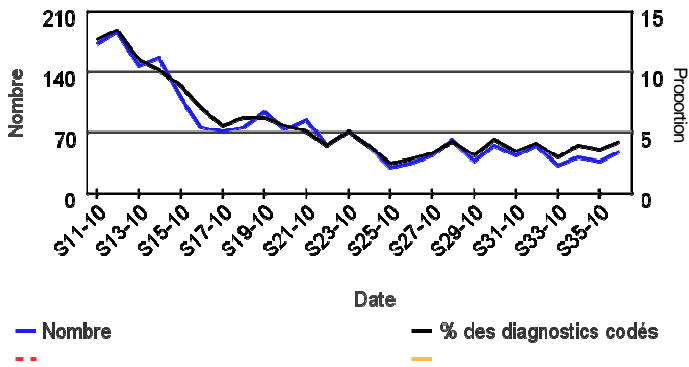
| Figure 5 | Evolution hebdomadaire du nombre de prélèvements reçus et de virus respiratoires isolés, Laboratoire de virologie du CHRU de Rennes, tous âges confondus, depuis la semaine 2010/20 (Source : CHRU de Rennes)



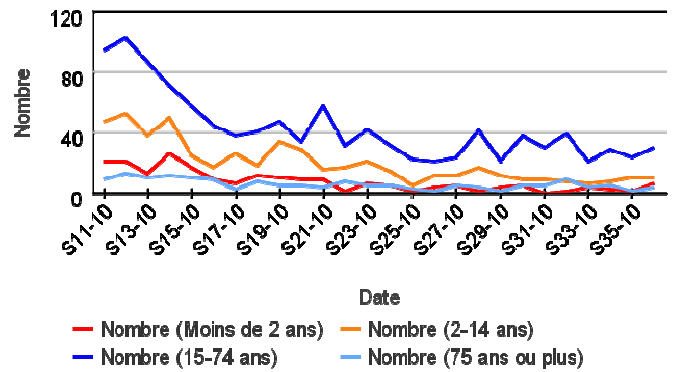
| Figure 6 | Evolution hebdomadaire du nombre de prélèvements reçus et de virus entériques isolés, Laboratoire de virologie du CHRU de Rennes, tous âges confondus, depuis la semaine 2010/20 (Source : CHRU de Rennes)



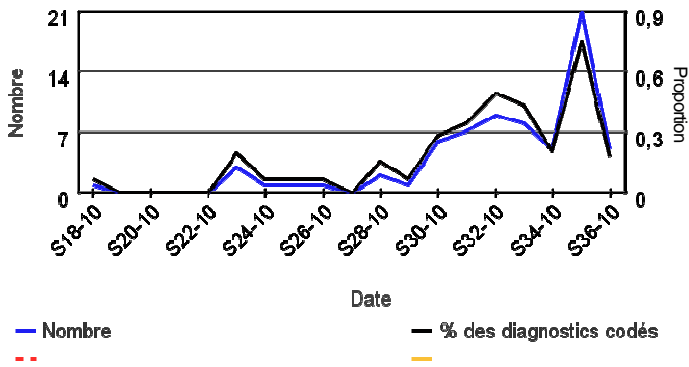
| Figure 7 | Evolution hebdomadaire du nombre de gastro-entérites diagnostiquées et proportion de gastro-entérites parmi les diagnostics posés, tous âges confondus, depuis 6 mois, Bretagne (Source : InVS/SOS médecins)



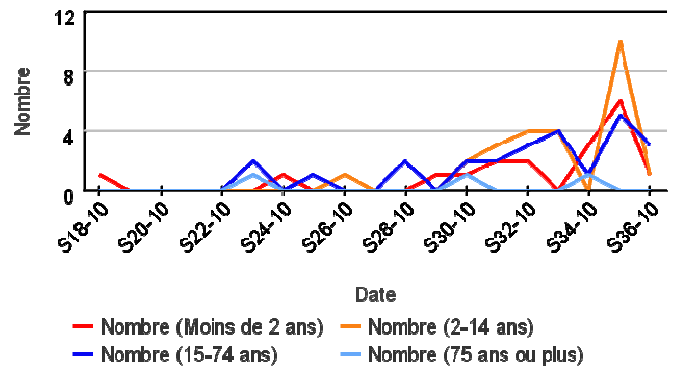
| Figure 8 | Evolution hebdomadaire du nombre de gastro-entérites diagnostiquées selon la classe d'âges, depuis 6 mois, Bretagne (Source : InVS/SOS médecins)



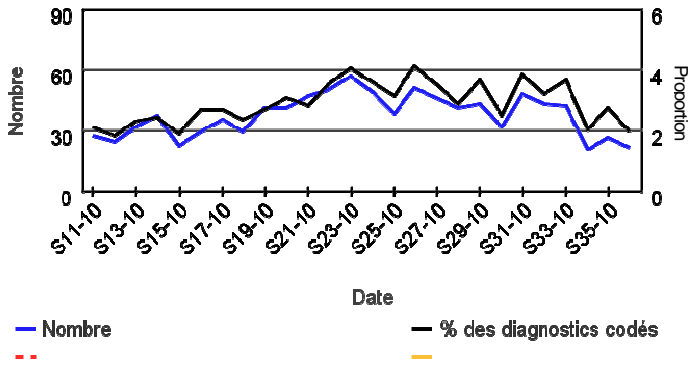
| Figure 9 | Evolution hebdomadaire du nombre de gastro-entérites diagnostiquées et proportion de gastro-entérites parmi les diagnostics posés, tous âges confondus, depuis le 1^{er} mai 2010, CHRU de Rennes (sites Pontchaillou et Hôpital Sud) (Source : InVS/Oscour®)



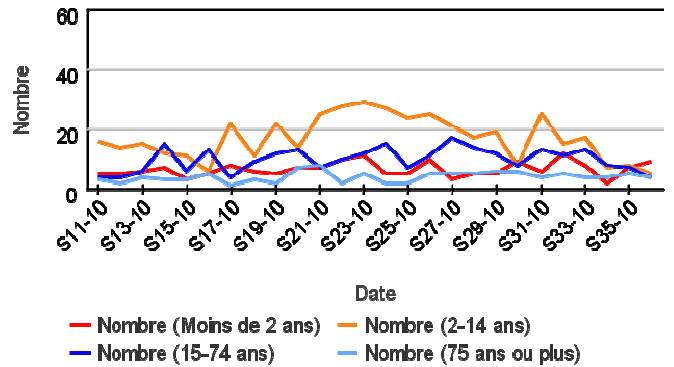
| Figure 10 | Evolution hebdomadaire du nombre de gastro-entérites diagnostiquées selon la classe d'âges, depuis le 1^{er} mai 2010, CHRU de Rennes (sites Pontchaillou et Hôpital Sud) (Source : InVS/Oscour®)



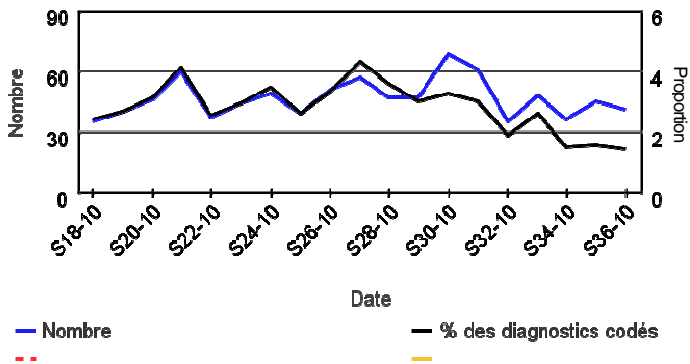
| Figure 11 | Evolution hebdomadaire du nombre de fièvres isolées diagnostiquées et proportion de fièvres isolées parmi les diagnostics posés, tous âges confondus, depuis 6 mois, Bretagne (Source : InVS/SOS médecins)



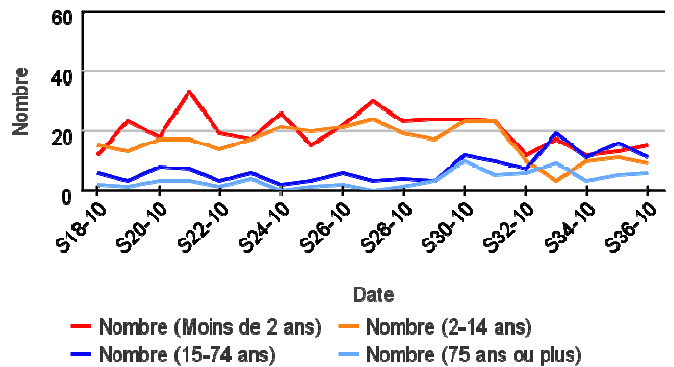
| Figure 12 | Evolution hebdomadaire du nombre de fièvres isolées diagnostiquées selon la classe d'âges, depuis 6 mois, Bretagne (Source : InVS/SOS médecins)



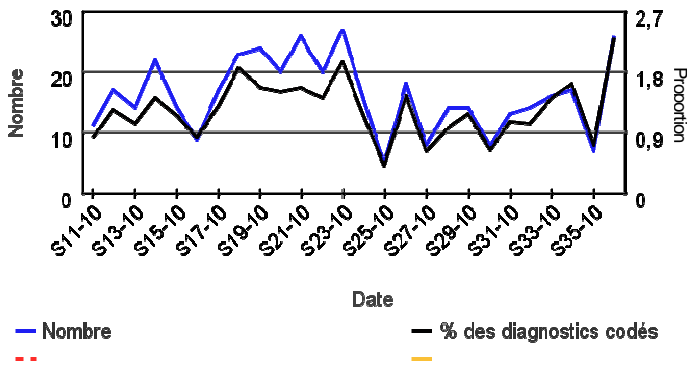
| Figure 13 | Evolution hebdomadaire du nombre de fièvres isolées diagnostiquées et proportion de fièvres isolées parmi les diagnostics posés, tous âges confondus, depuis le 1^{er} mai 2010, CHRU de Rennes (sites Pontchaillou et Hôpital Sud) (Source : InVS/Oscour®)



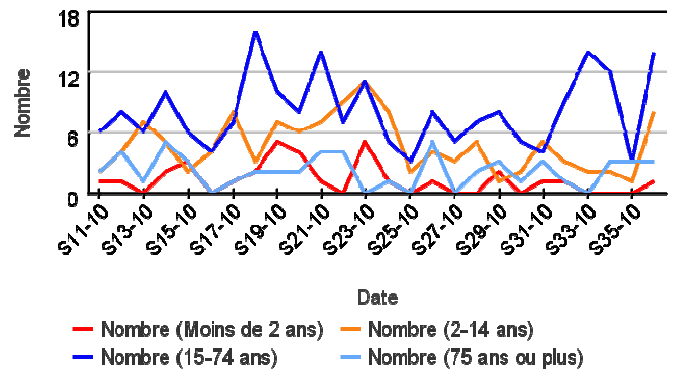
| Figure 14 | Evolution hebdomadaire du nombre de fièvres isolées diagnostiquées selon la classe d'âges, depuis le 1^{er} mai 2010, CHRU de Rennes (sites Pontchaillou et Hôpital Sud) (Source : InVS/Oscour®)



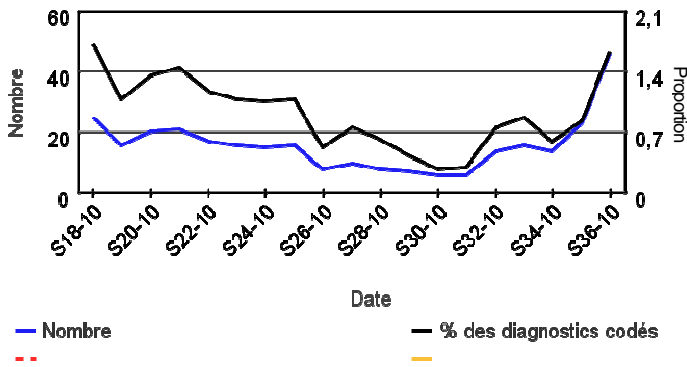
| Figure 15 | Evolution hebdomadaire du nombre de crises d'asthme diagnostiquées et proportion de crises d'asthme parmi les diagnostics posés, tous âges confondus, depuis 6 mois, Bretagne (Source : InVS/SOS médecins)



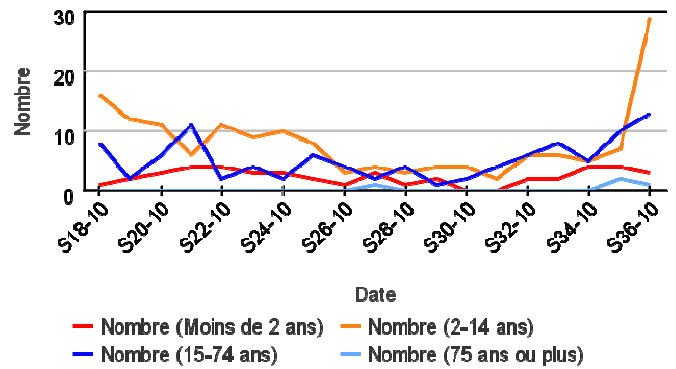
| Figure 16 | Evolution hebdomadaire du nombre de crises d'asthme diagnostiquées selon la classe d'âges, depuis 6 mois, Bretagne (Source : InVS/SOS médecins)



| Figure 17 | Evolution hebdomadaire du nombre de crises d'asthme diagnostiquées et proportion de crises d'asthme parmi les diagnostics posés, tous âges confondus, depuis le 1^{er} mai 2010, CHRU de Rennes (sites Pontchaillou et Hôpital Sud) (Source : InVS/Oscour®)



| Figure 18 | Evolution hebdomadaire du nombre de crises d'asthme diagnostiquées selon la classe d'âges, depuis le 1^{er} mai 2010, CHRU de Rennes (sites Pontchaillou et Hôpital Sud) (Source : InVS/Oscour®)



Analyse de la mortalité régionale et des passages aux urgences des personnes sensibles (moins d'un an et 75 ans et plus) :

Le nombre de décès ou de passages attendus et leurs intervalles de confiance à 95% ont été calculés selon la méthode de Serfling. Cette méthode permet de modéliser une série de données en prenant en compte la tendance, la ou les saisonnalités ainsi qu'une fluctuation aléatoire. Un signal statistique est défini par un dépassement de seuil pendant deux semaines consécutives. Le modèle a été construit sur la période de référence allant de la semaine 31/2006 (juste après la canicule de juillet 2006) à la semaine 20/2010 (avant la période de surveillance estivale), soit 199 semaines. Les données supérieures au 85ème percentile de la distribution n'ont pas été prises en compte dans la détermination du modèle afin d'éliminer les épidémies antérieures.

Pelat C., et al, Online detection and quantification of epidemics. BMC Med Infor Decis Mak. 2007 Oct 15;7:29. http://www.u707.jussieu.fr/periodic_regression/

Les indicateurs basés sur les diagnostics suivis pour les données SOS Médecins sont :

- Gastro-entérites : nombre de diagnostics de gastro-entérite ;
- Fièvres : nombre de diagnostics de fièvre isolée ;
- Asthme : nombre de diagnostics pour crise d'asthme ;

Les indicateurs suivis pour les données OSCOUR® correspondent aux codes CIM10 suivants ainsi que toutes leurs déclinaisons :

- Gastro-entérite : Infections virales intestinales et autres infections intestinales précisées (A08), diarrhée et gastro-entérite d'origines présumée infectieuse (A09)
- Fièvre isolée : Fièvre NCA ou SAI (R50), convulsions fébriles (R560)
- Asthme : asthme (J45), état de mal asthmatique (J46)

Les nombres de passages aux urgences des enfants de moins d'un an et des adultes de 75 ans et plus des établissements sentinelles de la région.

Les données du Laboratoire de virologie du CHRU de Rennes,

Les données de mortalité enregistrées par les services d'Etat-civil des communes informatisées.

Les établissements sentinelles :

- Le CH de Saint-Brieuc,
- Le CHRU de Brest (site La Cavale Blanche et Morvan),
- Le CHRU de Rennes (Site Pontchaillou et Hôpital Sud),
- Le CH de Vannes.

Le Laboratoire de virologie du CHRU de Rennes.

Les services d'Etats-Civils des communes informatisées (sentinelles) :

- Côtes-d'Armor : Dinan, Guingamp, Lamballe, Lannion, Loudéac, Merdrignac, Pabu, Paimpol, Pléneuf-Val-André, Plérin, Saint-Brieuc.
- Finistère : Brest, Carhaix-Plouguer, Concarneau, Douarnenez, Landemeau, Morlaix, Plougastel-Daoulas, Plouzané, Pont-l'Abbé, Quimper, Quimperlé, Saint-Renan.
- Ille-et-Vilaine : Argentré-du-Plessis, Bain-de-Bretagne, Cesson-Sévigné, Chantepie, Dinard, Fougères, Guerche-de-Bretagne, Redon, Rennes, Saint-Aubin-du-Cormier, Saint-Georges-de-Reintembault, Saint-Grégoire, Saint-Malo, Vitré.
- Morbihan : Auray, Glénac, Guémené-sur-Scorff, Hennebont, Lorient, Ploemeur, Ploërmel, Pontivy, Vannes.

Les associations SOS médecins de Brest, Quimper, Lorient, Vannes, Saint-Malo et Rennes.

Les services des urgences qui transmettent leurs résumés de passages aux urgences (RPU) dans le cadre du réseau Oscour® :

- Ille-et-Vilaine : CHRU de Rennes (sites Pontchaillou et Hôpital Sud).

Directeur de la publication :
Dr Françoise Weber, Directrice Générale de l'InVS + CIRE
Comité de rédaction :
Dr Alain Briand,
Rémi Demillac,
Maxime Esvan,
Marlène Faisant,
Dr Bertrand Gagnière,
Yvonnick Guillois-Becel,
Hélène Tillaut.
Secrétariat :
Florence Moulai.

Diffusion :
Cellule de l'InVS en Région (Cire)
Ouest - ARS Bretagne
INSTITUT DE VEILLE SANITAIRE
20, rue d'Isly – CS 14253
35042 Rennes Cedex
Tel : 33 (0)2.99.35.29.58
Fax : 33 (0)2.99.35.29.61
E-mail : ARS-BRETAGNE-CIRE-QUEST@ars.sante.fr
<http://www.invs.sante.fr>