

# Surveillance de la dengue

Bulletin périodique : semaines 2010-35 et 2010-36

| GUYANE |

Le point épidémiologique — N° 16 / 2010

## Surveillance des cas cliniquement évocateurs de dengue

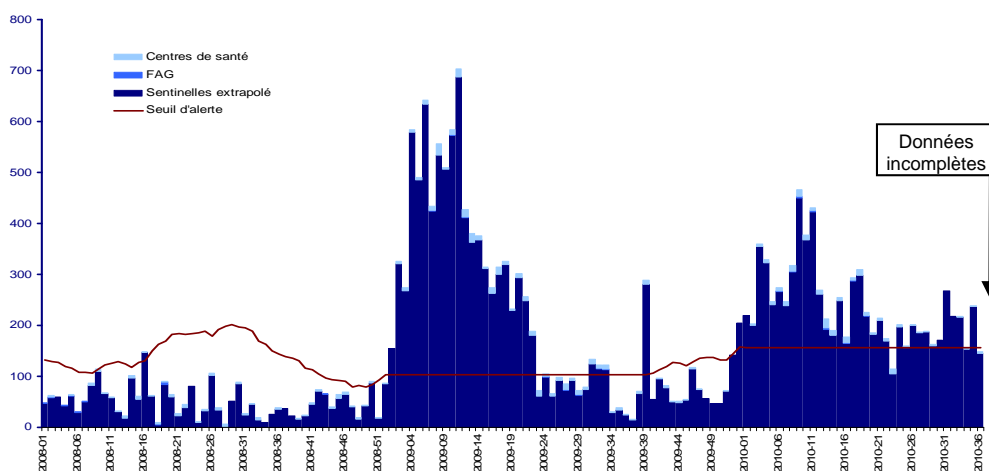
Au cours de la 2<sup>ème</sup> semaine de septembre (S2010-36), le nombre de cas cliniquement évocateur de dengue se situe à nouveau en-deçà des valeurs maximales attendues. Ainsi, au cours de cette semaine, on estime à 148 le nombre de consultations pour suspicion de dengue en médecine de ville et dans les centres ou postes de santé.

Toutefois, les données issues du réseau des médecins sentinelles sont incomplètes et il faut attendre leur mise à jour ainsi que les données de la 3<sup>ème</sup> semaine de septembre pour confirmer éventuellement cette évolution (Figure 1).

Depuis le début de l'épidémie (dernière semaine de l'année 2009), le nombre estimé de cas de dengue s'élève à 8 813 cas.

### | Figure 1 |

Surveillance des cas cliniquement évocateurs de dengue, Guyane, janvier 2008 à septembre 2010 / Estimated weekly number of dengue-like syndromes, French Guiana, January 2008—September 2010



\*Le nombre « sentinelles extrapolé » est une estimation pour l'ensemble de la population guyanaise du littoral, du nombre de personnes ayant consulté un médecin généraliste pour un syndrome clinique évocateur de dengue. Cette estimation est réalisée à partir des données recueillies par le réseau des médecins sentinelles.

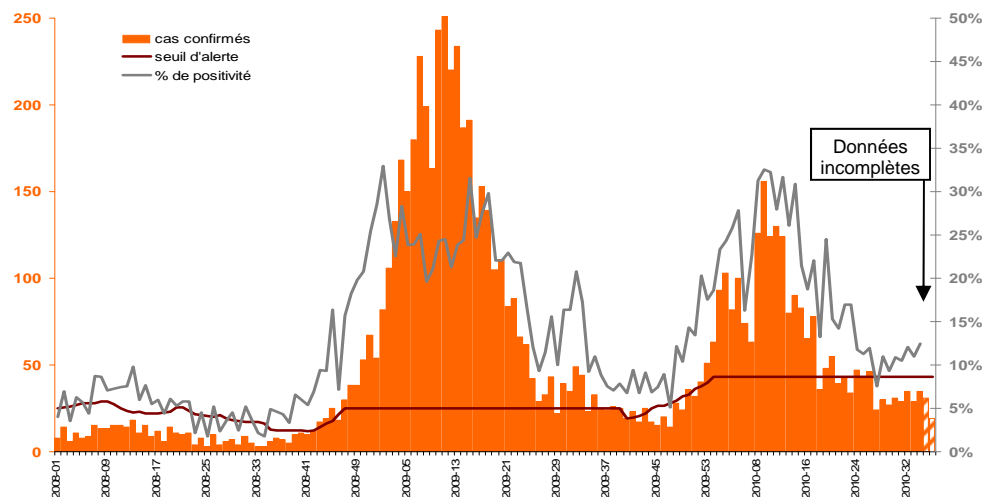
## Surveillance des cas biologiquement confirmés

Depuis la 2<sup>ème</sup> semaine de juillet (S2010-27), le nombre hebdomadaire de cas biologiquement confirmés se situe en-dessous des valeurs maximales attendues (Figure 2).

Néanmoins, les données sont incomplètes pour les deux premières semaines de septembre.

### | Figure 2 |

Surveillance des cas confirmés de dengue, Guyane, janvier 2008 à septembre 2010 / Weekly number of biologically cases of dengue fever, French Guiana, January 2008—September 2010



# Quelques chiffres à retenir

## Saison 2009-2010

Depuis le début l'épidémie (semaine 2009-53)

- **8800** cas cliniquement évocateurs de dengue
- **2366** cas biologiquement confirmés
- Sérotypes circulants: **DENV-4** majoritaire, puis **DENV-1**
- Nombre de décès : **1**

## Situation dans les DFA

- En Guadeloupe continentale : ralentissement de la décroissance épidémique
- En Martinique : poursuite de la décroissance épidémique
- A Saint-Martin : épidémie en cours
- A Saint-Barthélemy : phase de transmission sporadique

**Directeur de la publication**  
Dr Françoise Weber,  
directrice générale de l'InVS

**Rédacteur en chef**  
Dr Philippe Quénéel, coordonnateur scientifique de la Cire AG

**Maquettiste**  
Claudine Suivant

**Comité de rédaction**  
Vanessa Ardillon  
Luisiane Carvalho  
Claude Flamand  
Dr Philippe Quénéel

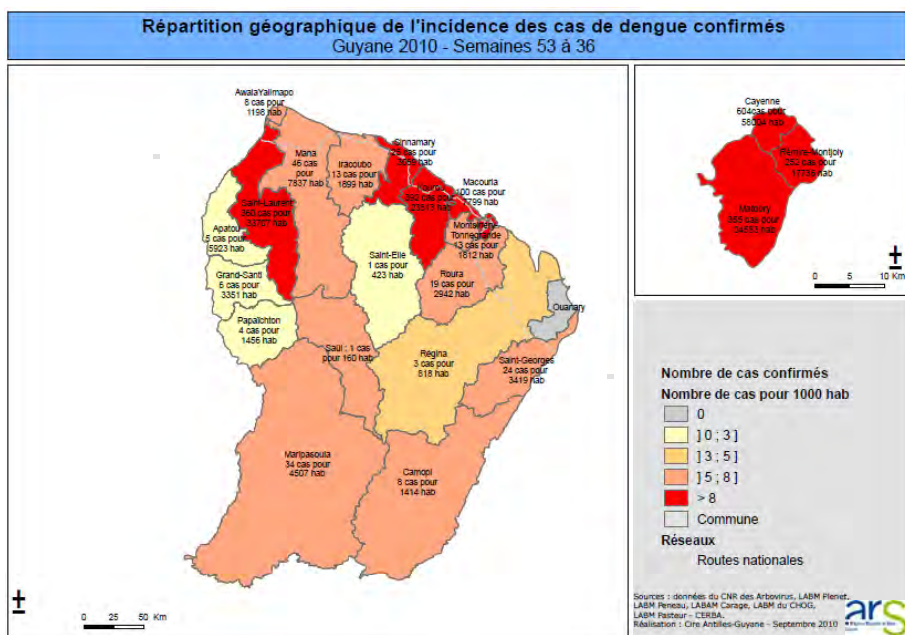
**Diffusion**  
Cire Antilles Guyane  
Centre d'Affaires AGORA  
Pointe des Grives. B.P. 658.  
97261 Fort-de-France  
Tél. : 596 (0)596 39 43 54  
Fax : 596 (0)596 39 44 14  
http://www.invs.sante.fr  
http://www.guyane.sante.gouv.fr

## Distribution spatiale des cas

Depuis le début de l'épidémie, les communes de Kourou, Matoury, Rémire-Montjoly et Macouria sont celles où l'incidence cumulée des cas biologiquement confirmés de dengue est la plus élevée (Figure 9).

| Figure 9 |

Incidence cumulée des cas de dengue biologiquement confirmés, Guyane, du 28 décembre 2009 au 5 septembre 2010.



## Analyse de la situation épidémiologique

L'épidémie de dengue se poursuit en Guyane depuis maintenant 38 semaines.

La tendance à la baisse du nombre de cas cliniquement évocateurs observée au cours de la 2<sup>ème</sup> semaine de septembre reste à confirmer même si le nombre de cas biologiquement confirmés se maintient en-dessous des valeurs maximales attendues depuis la mi-juillet.

L'activité hospitalière liée à la dengue reste très modérée sur l'ensemble du département.

Depuis le début de l'épidémie (S2009-53), plus de 8800 cas cliniquement évocateurs de dengue ont été recensés.

Les sérotypes DENV-4 et DENV-1 sont toujours prédominants.

La situation épidémiologique actuellement observée en Guyane correspond toujours à la phase 4 du Psage\*\* : épidémie avérée.

\*\* Psage = programme de surveillance, d'alerte et de gestion des épidémies

\* Echelle de risque épidémique : Cas sporadiques Foyers isolés ou foyers sans lien(s) épidémiologique(s) Foyers à potentiel évolutif ou foyers multiples avec lien(s) épidémiologique(s) entre eux Franchissement du niveau maximum attendu par les cas cliniquement évocateurs Epidémie confirmée (niveau 1) ou épidémie avec fréquence élevée de formes sévères (niveau 2) Retour à la normale

### Nos partenaires

la Cellule de Veille et de Gestion Sanitaire de l'ARS (Dr Françoise Eltgès-Ravachol, Hélène Euzet, Mauricette Gandon, Claire-Marie Cazaux, Rocco Carlisi), au réseau de médecins généralistes, aux services hospitaliers (urgences, laboratoires, services d'hospitalisation), aux Centres et Postes de santé, au CNR arbovirus et virus influenzae de l'Institut Pasteur de Guyane, ainsi qu'à l'ensemble des professionnels de santé qui participent à la surveillance épidémiologique.



Prochaine diffusion du point épidémiologique prévue semaine 2010-39

## 1. SURVEILLANCE ENTOMOLOGIQUE MENEÉ PAR LE SDD

### 1.1 Indices de Breteau mensuels sur l'île de Cayenne

Commune	Moyenne des indices de Breteau	Nb indice de Breteau inférieur à 5	Nb. indice de Breteau compris entre 5 et 49	Nb. Indice de Breteau compris entre 50 et 100	Nb indices de Breteau supérieurs à 100
Cayenne (15 secteurs)	26,4	1	13	1	0
Matoury (9 secteurs)	35,2	1	6	1	1
Rémire-Montjoly (6 secteurs)	28,2	1	4	1	0

### 1.2. Surveillance et contrôle des gîtes larvaires à Kourou et Saint-Laurent du Maroni

Commune	Nb de blocs visités	Nb. maisons visitées	Nb. gîtes positifs	I. Breteau
Kourou	4	99	20	20
Kourou	9	314	98	31
Kourou	14	621	161	26
Saint-Laurent	7	445	169	38

## 2. ACTIONS DE LUTTE CHIMIQUE MENEÉ PAR LE SDD

### 2.1. Epandage spatial d'insecticide par appareil générateur d'aérosols monté sur véhicule (ULV) réalisé sur les communes suivantes :

**Cayenne** : CAY1, CAY2, CAY3, CAY4, CAY5, CAY6, CAY7, CAY8, CAY9, CAY12, CAY13, CAY14, CAY15

**Matoury** : MY6, MY7, MY8

**Rémire-Montjoly** : RM3, MJ1, MJ3

**Roura** : RO

**Kourou** : KO1, KO2, KO3, KO4, KO5, PK21 à PK6, Pariacabo

**Régina / Cacao** : 1, 2, 3

**Sinnamary** : 1,3,4, Bellevue, Iracoubou, Pointe Combie, L'Anse

**Mana - Awala Yalimapo** : 1, 3, 5, Awala Yalimapo

**Saint-Georges** : 1, 2, 3, 4

### 2.2. Intervention dans les établissements qui reçoivent du public : contrôle larvaire et épandage spatial d'insecticide par brumisation électrique

En période d'épidémie, la lutte est globale, à partir des zones où il y a le plus de cas de dengue. La lutte imagocide est concentrée sur les écoles et les bâtiments recevant du public.

Communes	Nb total d'interventions	Nb d'établissements traités
Apatou	Ecoles, collèges, lycées	4
Cayenne	Ecoles, collèges, lycées	2
	Bâtiments publics ou administratifs	6
Mana	Ecoles, collèges, lycées	8
	Bâtiments publics ou administratifs	1
	Autres bâtiments recevant du public	1
Saint-Laurent	Ecoles, collèges, lycées	8
Sinnamary	Ecoles, collèges, lycées	4

## 3. ACTIONS D'EDUCATION SANITAIRE MENEES PAR LE SDD ET L'ARS

### 3.1. Distribution de documents de communication

Distributions de plaquettes « la dengue : attention danger » à l'occasion des visites domiciliaires.