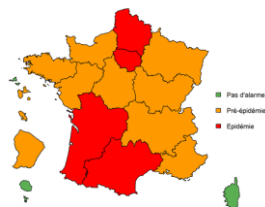


## Surveillance des pathologies respiratoires

### BRONCHIOLITE (MOINS DE 2 ANS)

(→ p. 2)



Evolution régionale : ↗

1<sup>ère</sup> semaine épidémique en Occitanie

Phases épidémiques  
(bronchiolite / grippe et  
syndrome grippal :

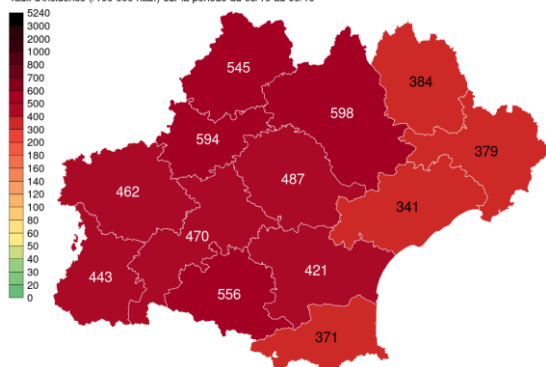
- Pas d'épidémie
- Pré ou post épidémie
- Épidémie

### COVID-19

(→ p.4)

Circulation virale (SI-DEP) : ↗

Taux d'incidence (/100 000 hab.) sur la période du 03/10 au 09/10



Recours aux soins d'urgence : ↗

Activité hospitalière (SI-VIC) : ↗

Sources : SI-DEP, Santé publique France, au 12 Oct 2022

## Autres surveillances

### MKP - MONKEY POX

(→ p.3)

Effectif hebdomadaire de cas jusqu'en semaine 40-2022 : ↘

### GASTRO-ENTERITE

(→ p. 7)

Evolution régionale : ↘ - Activité **faible** en médecine libérale (SOS Médecins) et **faible** en médecine hospitalière (réseau Oscour®).

### MORTALITE TOUTES CAUSES

(→ p.8)

Effectif hebdomadaire de décès tous âges/65 ans et plus jusqu'en semaine 38-2022 : ↘

## Fait marquant

### Bronchiolite du nourrisson : début d'épidémie dans plusieurs régions dont l'Occitanie

La bronchiolite aiguë du nourrisson touche environ un tiers des enfants de moins de 2 ans chaque saison hivernale (60% des cas sont des nourrissons de moins de 6 mois). Cette pathologie respiratoire est majoritairement due au virus respiratoire syncytial (VRS) et dans une moindre mesure au rhinovirus, virus parainfluenza, adénovirus.

A ce jour, les indicateurs de surveillance syndromique et virologique mettent en évidence un début d'épidémie dans plusieurs régions de métropole notamment l'Occitanie. Pour en savoir plus : [lien](#).

### Santé publique France, partenaire de la 6<sup>ème</sup> édition de l'enquête nationale périnatale

L'enquête nationale périnatale est sous la responsabilité de l'équipe EPOPé de l'Inserm en collaboration avec Santé publique France, la Direction de la Recherche, des Etudes, de l'Evaluation et des Statistiques (DREES), la Direction Générale de la Santé (DGS) et la Direction Générale de l'Offre de Soins (DGOS). Elle est une source de données essentielle et permet d'obtenir la photographie globale de la santé périnatale en France. Pour en savoir plus : [lien](#).

# BRONCHIOLITE (chez les moins de 2 ans)

## Synthèse des données disponibles

**En médecine hospitalière, selon les données transmises par les structures d'urgence au réseau Oscour®**, les recours et hospitalisations pour diagnostic de bronchiolite chez les moins de 2 ans étaient en augmentation par rapport aux semaines précédentes (Figure 1). En semaine 40-2022, 127 passages pour ce diagnostic et dans cette classe d'âge ont été relevés soit 8,1% des passages dans cette classe d'âge (103 passages en semaine 39-2022). Parmi ces passages, 51 ont été suivis d'une hospitalisation soit un taux d'hospitalisation de 40,2% pour ce diagnostic et de 25,8% parmi l'ensemble des hospitalisations dans cette classe d'âge (Tableau 1).

**En médecine libérale, d'après les données des associations SOS Médecins de la région (Montpellier, Nîmes, Perpignan et Toulouse)**, les actes pour diagnostic de bronchiolite chez les moins de 2 ans étaient en augmentation par rapport à la semaine précédente (Figure 2). En semaine 40-2022, 18 actes pour diagnostic de bronchiolite chez des moins de 2 ans ont été relevés soit 6,8% de l'activité globale des associations SOS Médecins dans cette classe d'âge (17 actes en semaine 39-2022).

**D'après les données virologiques des CHU de Nîmes, Montpellier et Toulouse**, la circulation du virus respiratoire syncytial (VRS) était en augmentation par rapport à la semaine précédente : 29 échantillons testés dans les laboratoires de virologie des CHU de la région Occitanie étaient positifs à VRS contre 18 en semaine 39-2022 (représentant respectivement 2,1% et 2,6% des échantillons testés, avec une forte augmentation du nombre total d'échantillons analysés).

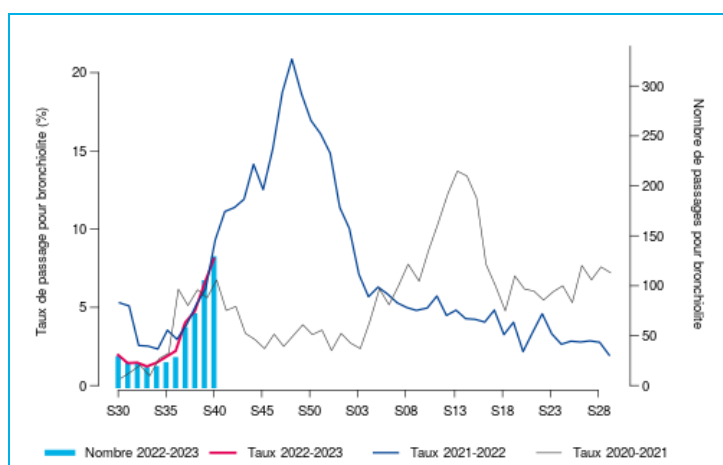


Figure 1- Passages hospitaliers (réseau Oscour®), moins de 2 ans, Occitanie

Semaine	Nombre d'hospitalisations pour bronchiolite, moins de 2 ans	Taux de bronchiolite parmi toutes les hospitalisations codées, moins de 2 ans (%)
39-2022	32	14,7%
40-2022	51	25,8%

Tableau 1- Hospitalisations après passage (réseau Oscour®), moins de 2 ans, Occitanie

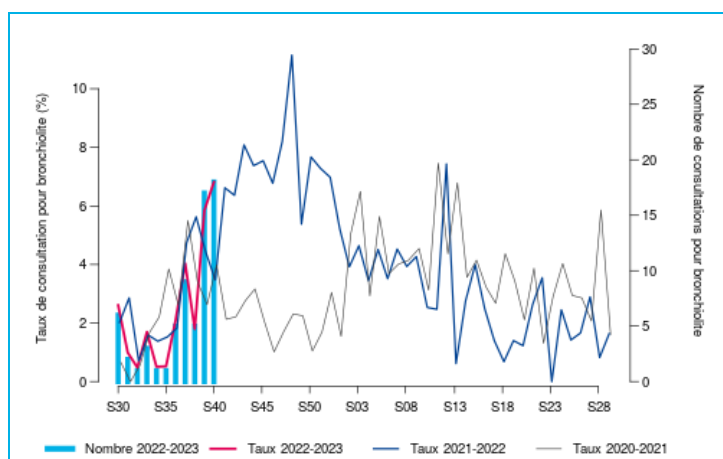


Figure 2- Actes SOS Médecins, moins de 2 ans, Occitanie

### Pour en savoir plus

#### Au national :

- Surveillance des urgences et des décès SurSaUD® : [cliquez ici](#)
- Surveillance de la bronchiolite : [cliquez ici](#)

# VARIOLE DU SINGE - MKP - MONKEY POX

## Surveillance de la variole du singe

En Occitanie, au 11/10/2022, 312 cas confirmés résidant dans la région ont été signalés par les professionnels de santé depuis le premier cas survenu le 11/05/2022.

Parmi les 312 cas confirmés, 95,6% étaient des hommes. La part des femmes parmi ces cas est de 2,6% (n=8), proportion similaire à celle observée au niveau national (2,5%). Aucun cas d'enfant de moins de quinze ans résidant dans la région n'a été signalé jusqu'à présent. L'âge médian des cas confirmés est de 37 ans.

L'évolution de la courbe des cas confirmés, par semaine de début des symptômes (Figure 3), montre que le pic épidémique est survenu en semaine 2022-28 (mi-juillet), suivi d'une phase de décroissance progressive. Aucun cas n'a été déclaré depuis la semaines 2022-38 (Figure 4).

La répartition géographique des cas confirmés, selon le département de résidence des cas signalés, montre que les quatre départements les plus représentés sont l'Hérault, la Haute-Garonne, le Gard et les Pyrénées Orientales (Tableau 2).

Les caractéristiques des cas investigués à l'échelon du territoire national sont décrites sur le site de Santé publique France ([lien](#)).

Figure 3- Courbe épidémique des cas confirmés selon la semaine de début des signes (N = 312) (source : Santé publique France Occitanie, au 11/10/2022)

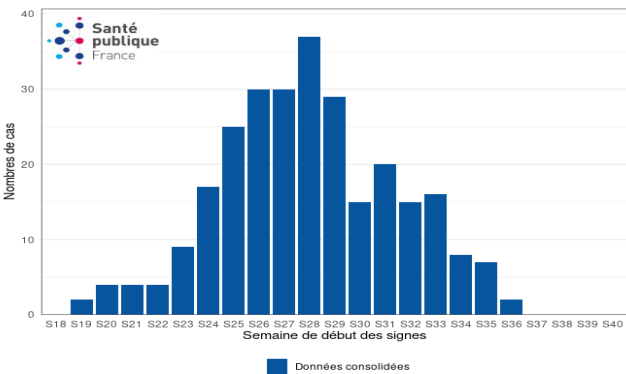


Figure 4- Courbe épidémique des cas confirmés selon la semaine de déclaration (N = 312) (source : Santé publique France Occitanie, au 11/10/2022)

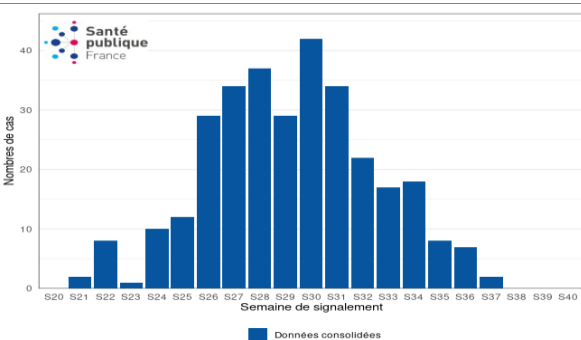


Tableau 2- Répartition départementale des cas confirmés cumulés depuis le 11/05/2022 (source : Santé publique France Occitanie, au 11/10/2022)

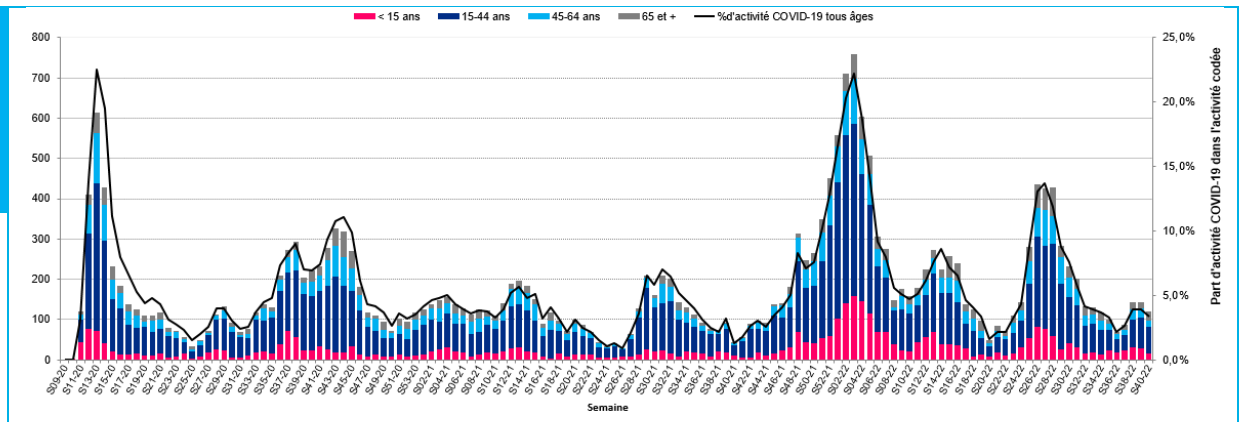
Département	Nombre de cas confirmés
Ariège (09)	< 5
Aude (11)	9
Aveyron (12)	5
Gard (30)	47
Haute-Garonne (31)	88
Gers (32)	6
Hérault (34)	111
Lot (46)	< 5
Lozère (48)	< 5
Hautes-Pyrénées (65)	7
Pyrénées-Orientales (66)	27
Tarn (81)	5
Tarn-et-Garonne (82)	< 5

## Surveillance en ville et passages aux urgences

### Actes/consultations pour suspicion de COVID-19

En semaine 40-2022, les 4 associations SOS Médecins de la région (Nîmes, Montpellier, Perpignan et Toulouse) enregistraient 119 actes pour suspicion ou diagnostic confirmé de COVID-19 (soit 339 actes pour 10 000 consultations), en diminution par rapport à S39 (144 actes, 389 actes/10 000 consultations) (Figure 5).

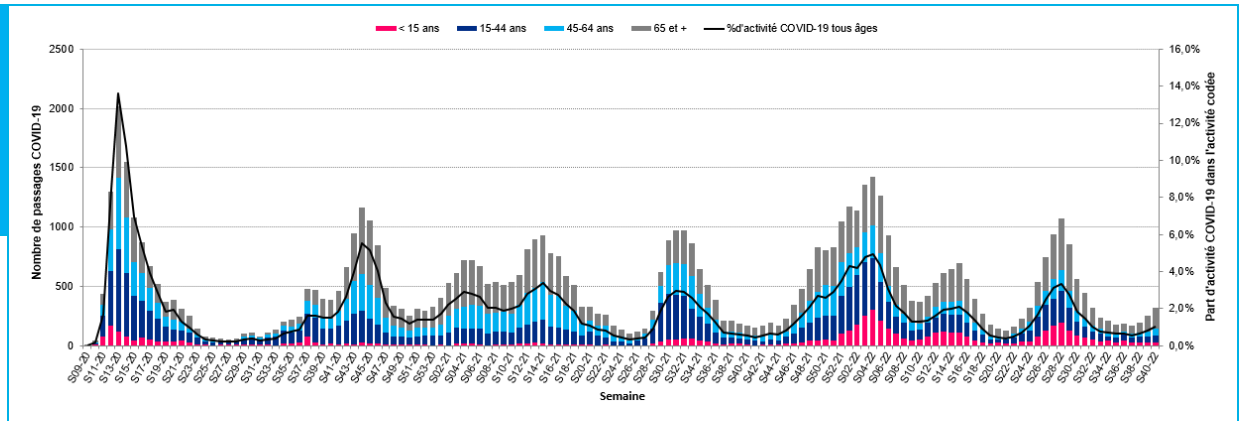
Figure 5- Nombre hebdomadaire d'actes et part d'activité (en %) pour suspicion de COVID-19 par classes d'âge (source : SOS Médecins, au 12/10/2022)



### Passages aux urgences (données Oscoreur®)

L'activité COVID-19 hebdomadaire en structures d'urgence était en augmentation au cours des 3 dernières semaines au niveau régional avec 318 suspicions de COVID-19 en semaine 40, soit 103 pour 10 000 consultations pour la dernière période considérée (VS 249 passages en semaine 39, soit 82 pour 10 000 consultations) (Figure 6). Le R Effectif estimé à partir des données régionales du réseau Oscoreur® jusqu'au 08/10/2022 était de 1,29 (1,15-1,43), en augmentation par rapport à la semaine précédente. Au niveau départemental, les effectifs étaient en augmentation pour 6 des 13 départements d'Occitanie.

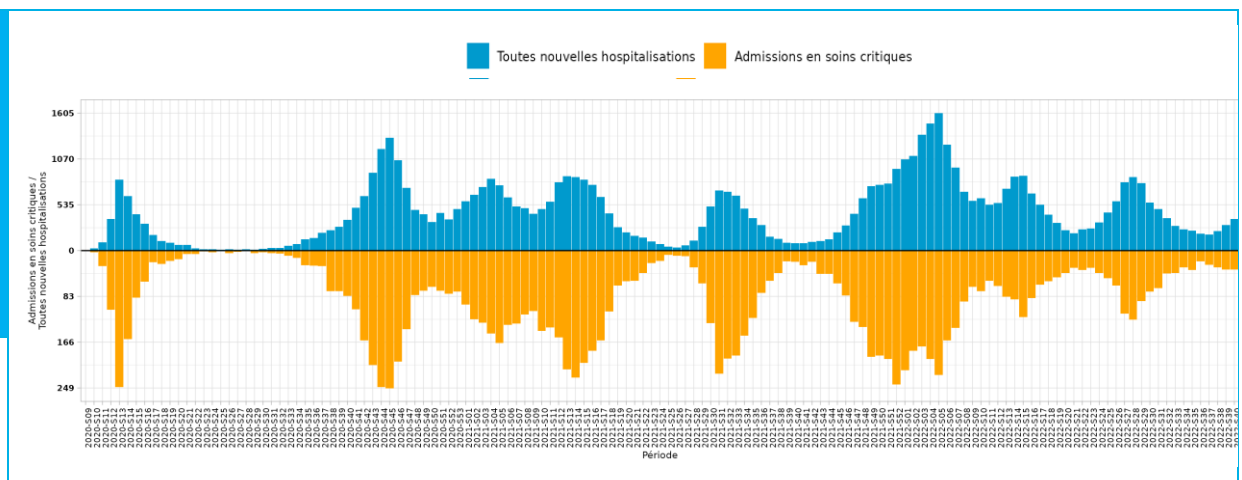
Figure 6- Nombre hebdomadaire de passages aux urgences et part d'activité (en %) pour suspicion de COVID-19 par classes d'âge (source : réseau OSCOUR®, au 12/10/2022)



### Hospitalisations, admissions en services de soins critiques (données SI-VIC)

Selon les données disponibles au 11/10/2022 à 15h, 1093 cas de COVID-19 étaient actuellement hospitalisés en Occitanie dont 4,5% (N=49) en services de soins critiques (réanimation, soins intensifs et surveillance continue). Au niveau régional et tous âges confondus, le nombre hebdomadaire de nouvelles hospitalisations était en augmentation en semaine 40 par rapport à la semaine précédente (365 versus 295 soit +24%). Le nombre des nouvelles admissions en services de soins critiques était de 34, identique par rapport à la semaine précédente (Figure 7). Le R-Effectif estimé à partir des données régionales SI-VIC jusqu'au 09/10/2022 était de 1,26 (1,14-1,38), en augmentation par rapport à la semaine précédente 1,15 (1,01-1,29).

Figure 7- Nombre de nouvelles hospitalisations et de nouvelles admissions en services de soins critiques (réanimation, soins intensifs et surveillance continue) pour COVID-19 par semaine d'admission (source : SI-VIC, 12/10/2022 à 15h) - Semaine 40 incomplète



## Surveillance virologique

En Occitanie, selon les données disponibles au 13/10/2022 pour la semaine 40-2022, **les taux d'incidence et de positivité étaient en augmentation par rapport à la semaine précédente : taux de positivité de 25,1% (+2,7 points par rapport à 39), taux d'incidence de 436 cas pour 100 000 habitants (+24%)** et taux de dépistage de 1 740 cas pour 100 000 habitants (+11%) (Tableau 3, Figure 8). Les indicateurs de virologie étaient en augmentation chez les 15 ans et plus et en légère diminution chez les enfants (Tableau 4, Tableau 5).

Le **R Effectif** estimé à partir des données régionales SI-DEP jusqu'au 08/10/2022 était de 1,19 (1,17-1,20), **stable par rapport à la semaine précédente** (1,17).

Au niveau départemental, un taux d'incidence supérieur à 300 cas pour 100 000 habitants était estimé en semaine 40-2022 pour tous les départements (Tableau 3) (taux d'incidence le plus élevé estimé pour l'Aveyron à 598 cas pour 100 000 habitants et le moins élevé à 341 pour l'Hérault). **Les indicateurs virologiques étaient en augmentation dans tous les départements.**

Zone	Nombre de personnes positives*	Taux positivité (en %)			Taux d'incidence* (/100 000 hab.)			Taux de dépistage* (/100 000 hab.)		
		du 26/09 au 02/10	du 03/10 au 09/10	Evolution (en points)	du 26/09 au 02/10	du 03/10 au 09/10	Evolution (en %)	du 26/09 au 02/10	du 03/10 au 09/10	Evolution (en %)
Ariège (09)	852	24,6%	31,4%	+6,8	384,6	556,4	+45%	1 564,1	1 771,1	+13%
Aude (11)	1 598	22,0%	25,3%	+3,3	324,3	420,7	+30%	1 473,2	1 662,5	+13%
Aveyron (12)	1 677	31,0%	36,1%	+5,1	459,6	598,4	+30%	1 484,7	1 659,6	+12%
Gard (30)	2 857	18,9%	21,4%	+2,5	322,1	379,2	+18%	1 701,4	1 772,3	+4%
Haute-Garonne (31)	6 828	24,8%	25,9%	+1,1	405,2	470,2	+16%	1 633,2	1 812,5	+11%
Gers (32)	889	27,1%	29,7%	+2,6	395,3	462,4	+17%	1 456,7	1 556,6	+7%
Hérault (34)	4 150	16,5%	18,7%	+2,2	280,9	340,8	+21%	1 698,0	1 820,7	+7%
Lot (46)	951	34,8%	36,9%	+2,1	435,5	544,9	+25%	1 249,7	1 475,5	+18%
Lozère (48)	294	26,6%	31,8%	+5,2	286,0	383,9	+34%	1 076,1	1 208,0	+12%
Hautes-Pyrénées (65)	1 023	25,4%	28,1%	+2,7	350,2	442,8	+26%	1 379,6	1 574,8	+14%
Pyrénées-Orientales (66)	1 800	18,8%	21,4%	+2,6	288,8	370,8	+28%	1 540,0	1 733,0	+13%
Tarn (81)	1 915	25,6%	30,5%	+4,9	330,0	487,2	+48%	1 289,7	1 597,5	+24%
Tarn-et-Garonne (82)	1 570	28,1%	31,4%	+3,3	453,0	594,2	+31%	1 610,8	1 889,4	+17%
<b>OCCITANIE</b>	<b>26 404</b>	<b>22,4%</b>	<b>25,1%</b>	<b>+2,7</b>	<b>351,6</b>	<b>436,2</b>	<b>+24%</b>	<b>1 571,9</b>	<b>1 740,1</b>	<b>+11%</b>

\* Indicateurs calculés sur les données corrigées des jours fériés

Tableau 3- Nombre de personnes testées positives pour le SARS-CoV-2, taux de positivité, taux bruts / corrigés des jours fériés d'incidence et de dépistage, par département, Occitanie, semaine 40-2022 (source SI-DEP, au 12/10/2022)

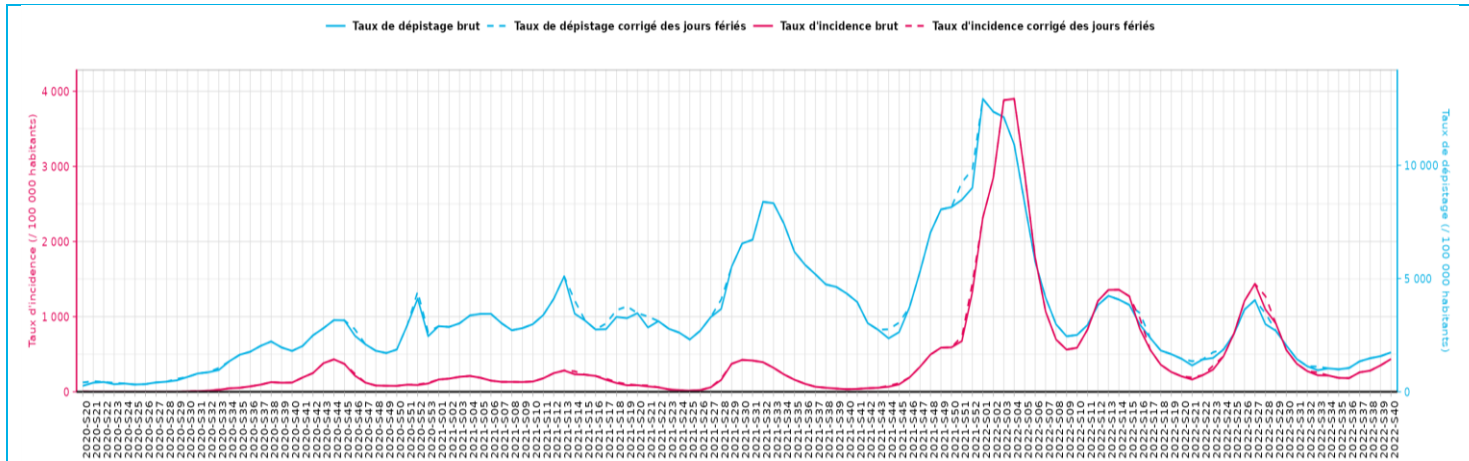


Figure 8- Evolution des taux d'incidence et taux de dépistage (/100 000 habitants), par semaine (de S20-2020 à 40-2022), Occitanie (source SI-DEP, au 12/10/2022)

Période	Classe d'âge	Tests positifs		Tous tests		Taux de positivité (%)		Taux d'incidence*		Taux de dépistage*	
		Nb	Part (%)	Nb	Part (%)	Taux	Evol.**	Taux	Evol.**	Taux	Evol.**
03/10-09/10	[0-15]	1 762	6,7%	10 078	9,6%	17,5%	-0,3	181	-7%	1 035	-5%
	[15-45]	8 638	32,7%	35 492	33,7%	24,3%	+2,4	415	+19%	1 704	+8%
	[45-65]	8 301	31,4%	28 214	26,8%	29,4%	+2,2	530	+23%	1 800	+14%
	65 et plus	7 692	29,1%	31 497	29,9%	24,4%	+4,2	538	+42%	2 204	+18%
	<b>Tous âges</b>	<b>26 404</b>	<b>100,0%</b>	<b>105 336</b>	<b>100,0%</b>	<b>25,1%</b>	<b>+2,7</b>	<b>436</b>	<b>+24%</b>	<b>1 740</b>	<b>+11%</b>
26/09-02/10	[0-15]	1 888	8,9%	10 636	11,2%	17,8%		194		1 092	
	[15-45]	7 249	34,1%	32 972	34,7%	22,0%		348		1 583	
	[45-65]	6 728	31,6%	24 703	26,0%	27,2%		429		1 576	
	65 et plus	5 415	25,4%	26 756	28,1%	20,2%		379		1 872	
	<b>Tous âges</b>	<b>21 285</b>	<b>100,0%</b>	<b>95 157</b>	<b>100,0%</b>	<b>22,4%</b>		<b>352</b>		<b>1 572</b>	

\* Taux exprimés pour 100 000 habitants - \*\* Evolution entre 03/10-09/10 et 26/09-02/10

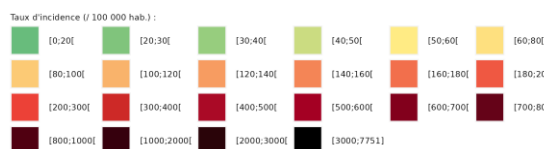
Tableau 4- Nombre de personnes testées positives pour le SARS-CoV-2, taux de positivité, taux bruts / corrigés des jours fériés d'incidence et de dépistage, par département, Occitanie, semaine 40-2022 (source SI-DEP, au 12/10/2022)



## Surveillance virologique (suite)

(A)

Taux d'incidence (/ 100 000 hab.) : valeurs de l'indicateur en chiffres et fond coloré																
Classe d'âge/Périodes	20/06-26/06	27/06-03/07	04/07-10/07	11/07-17/07	18/07-24/07	25/07-31/07	01/08-07/08	08/08-14/08	15/08-21/08	22/08-28/08	29/08-04/09	05/09-11/09	12/09-18/09	19/09-25/09	26/09-02/10	03/10-09/10
[0-15[	375	599	762	548	381	239	160	115	97	99	104	190	328	256	194	181
[15-45[	841	1 370	1 653	1 468	1 042	608	397	294	273	238	197	190	280	297	348	415
[45-65[	913	1 420	1 670	1 505	1 062	655	433	313	308	255	213	187	245	304	429	530
65 et plus	810	1 157	1 325	1 223	906	590	418	314	287	225	192	160	196	248	379	538
Tous âges	777	1 209	1 437	1 273	909	557	373	275	257	217	185	182	259	281	352	436



(B)

Taux de positivité (%) : valeurs de l'indicateur en chiffres et fond coloré																
Classe d'âge/Périodes	20/06-26/06	27/06-03/07	04/07-10/07	11/07-17/07	18/07-24/07	25/07-31/07	01/08-07/08	08/08-14/08	15/08-21/08	22/08-28/08	29/08-04/09	05/09-11/09	12/09-18/09	19/09-25/09	26/09-02/10	03/10-09/10
[0-15[	21,6	22,6	24,3	23,1	22,2	18,9	19,3	19,2	18,9	22,4	24,5	27,6	25,1	19,8	17,8	17,5
[15-45[	30,6	33,4	35,3	36,7	33,7	26,3	24,5	23,6	23,4	22,4	20,2	19,0	20,8	19,7	22,0	24,3
[45-65[	35,2	38,4	41,1	42,8	39,0	32,0	30,3	28,4	27,3	24,2	21,0	18,2	20,3	21,9	27,2	29,4
65 et plus	29,0	33,0	35,7	36,5	33,1	27,2	25,9	23,5	20,3	16,4	14,0	11,4	13,1	14,9	20,2	24,4
Tous âges	30,4	33,3	35,5	36,7	33,8	27,2	25,9	24,4	23,1	21,0	18,7	17,3	19,3	19,0	22,4	25,1



(C)

Taux de dépistage (/ 100 000 habitants) : valeurs de l'indicateur en chiffres et fond coloré																
Classe d'âge/Périodes	20/06-26/06	27/06-03/07	04/07-10/07	11/07-17/07	18/07-24/07	25/07-31/07	01/08-07/08	08/08-14/08	15/08-21/08	22/08-28/08	29/08-04/09	05/09-11/09	12/09-18/09	19/09-25/09	26/09-02/10	03/10-09/10
[0-15[	1 741	2 658	3 135	2 369	1 714	1 268	830	599	515	442	423	688	1 310	1 293	1 092	1 035
[15-45[	2 751	4 102	4 688	4 001	3 091	2 311	1 622	1 243	1 170	1 062	978	998	1 349	1 510	1 583	1 704
[45-65[	2 596	3 700	4 062	3 520	2 720	2 049	1 429	1 104	1 128	1 054	1 014	1 028	1 207	1 387	1 576	1 800
65 et plus	2 798	3 508	3 713	3 355	2 740	2 165	1 613	1 335	1 418	1 371	1 366	1 402	1 500	1 664	1 872	2 204
Tous âges	2 557	3 628	4 048	3 465	2 692	2 043	1 444	1 126	1 113	1 034	990	1 052	1 343	1 480	1 572	1 740

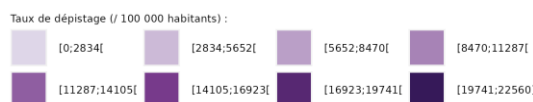


Tableau 5- Evolution des taux hebdomadaires corrigés des jours fériés: d'incidence (pour 100 000 habitants) (A), de positivité (en %) (B), et de dépistage (pour 100 000 habitants) (C), par classe d'âge, Occitanie, du 20/06/2022 au 09/10/2022 (fin de semaine 40-2022) (source SI-DEP, données au 12/10/2022)

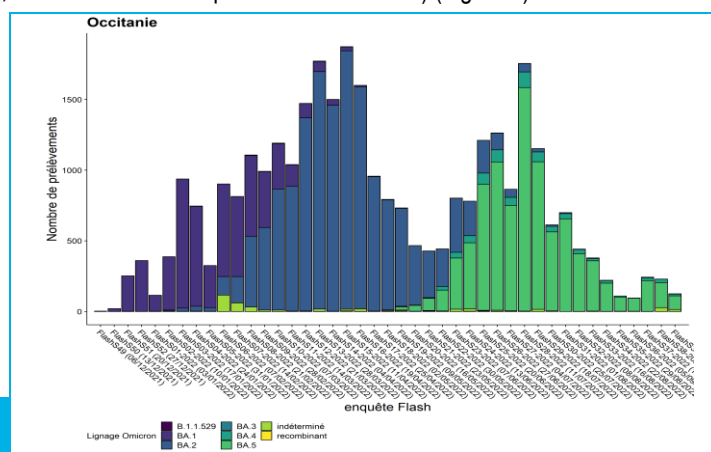
## Surveillance virologique et variants : résultats des tests de criblage, séquençage et enquêtes flash

D'après l'enquête Flash S38 du 19/09/22, le variant Omicron représentait 100% des séquences interprétables sur 243 prélèvements provenant de la région Occitanie (données non consolidées pour S39 et S40). Parmi les détections d'Omicron, bien que le sous-lignée BA.5 restait prédominant (87,6 % des séquences interprétables), la part du sous-lignée BA.4 augmentait (11,9 % au cours de l'enquête Flash S38-2022) (Figure 9).

Cette large circulation du variant Omicron dans la région est confirmée par les résultats de criblage : en semaine 40-2022, **99,7 % des tests criblés avaient un profil de mutations compatible avec le variant Omicron** (présence d'au moins une mutation ou délétion suivante portée par ce variant : K417N, del69/70, S371L-S373P ou Q493R).

Le taux de positivité pour la mutation L452R (résultat de criblage C1), qui est présente notamment dans les sous-lignées d'Omicron BA.4 et BA.5, diminue en S40-2022 (90,7 % contre 98,1% la semaine précédente) en Occitanie.

Pour en savoir plus sur les variants préoccupants circulants: [lien](#).



# GASTRO-ENTERITE ET DIARRHEES AIGUES

## Synthèse des données disponibles

En médecine hospitalière, selon les données transmises par les structures d'urgence au réseau Oscour®, l'activité liée à la gastro-entérite était faible en semaine 40-2022 (Figure 10). Les recours tous âges pour diagnostic de gastro-entérite étaient en diminution par rapport à la semaine précédente (Figure 11). En semaine 40-2022, 282 passages pour gastro-entérite ont été relevés (dont 125 pour des patients de moins de 5 ans) soit 0,9% des passages (326 passages en semaine 39-2022).

En médecine libérale, d'après les données des associations SOS Médecins de la région, l'activité liée à la gastro-entérite était faible en semaine 40-2022 (Figure 12). Les actes tous âges pour diagnostic de gastro-entérite étaient en diminution par rapport à la semaine précédente (Figure 13). En semaine 40-2022, 213 actes pour ce diagnostic ont été relevés (dont 52 pour des patients de moins de 5 ans) soit 6,1% de l'activité globale des associations SOS Médecins (263 actes en semaine 39-2022).

Selon les données du réseau Sentinelles, le taux d'incidence des cas de diarrhée aiguë vus en consultation de médecine générale était de 105/100 000 [41; 169], en augmentation par rapport la semaine précédente (88/100000) (Figure 14).

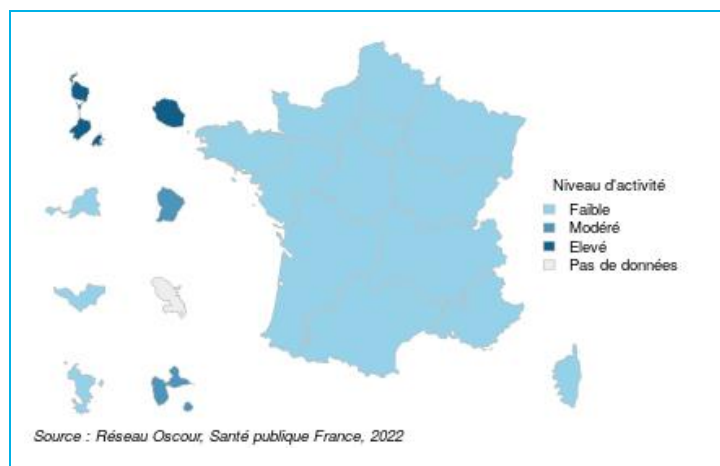


Figure 10- Activité hospitalière (réseau Oscour®), tous âges, France



Figure 11- Passages hospitaliers (réseau Oscour®), tous âges, Occitanie

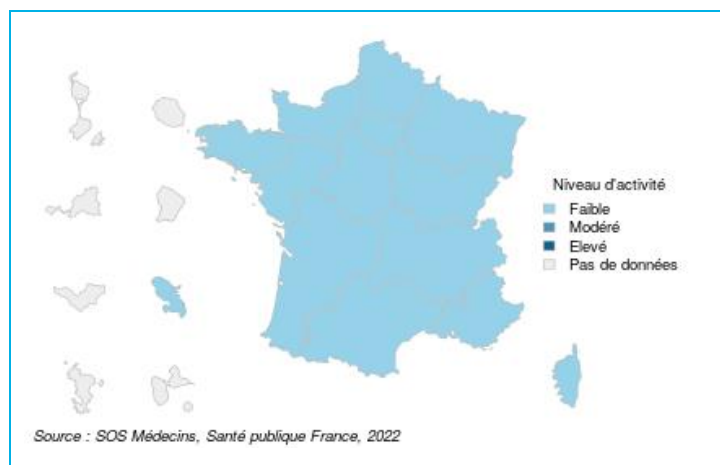


Figure 12- Activité d'après SOS Médecins, tous âges, France

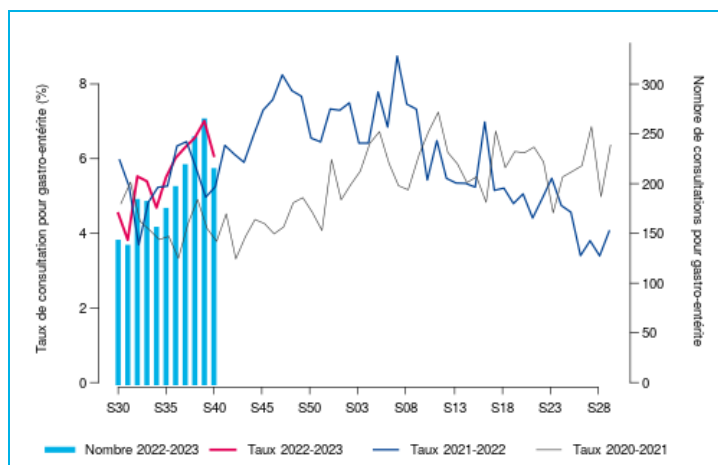


Figure 13- Actes SOS Médecins, tous âges, Occitanie

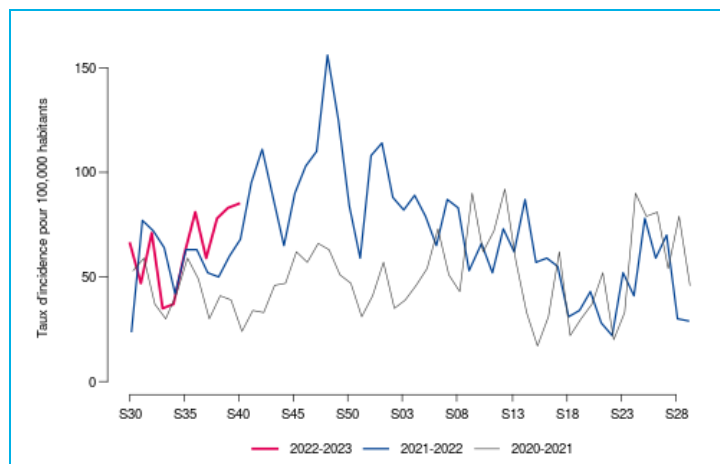


Figure 14- Consultations réseau Sentinelles, tous âges, Occitanie

### Pour en savoir plus

#### Au national :

- Surveillance des urgences et des décès SurSaUD® : [cliquez ici](#)
- Surveillance de la gastro-entérite : [cliquez ici](#)

# MORTALITE

## Mortalité toutes causes (Insee)

Selon les **données de mortalité fournies par l'Insee** pour la semaine 39-2022, les nombres de décès toutes causes observés au niveau régional en tous âges et chez les plus de 65 ans se situaient au niveau de l'attendu et ils étaient en diminution par rapport à la semaine précédente (Figure 15). Aucun excès de décès n'était par ailleurs estimé au niveau départemental pour la semaine 39-2022.

Compte-tenu des délais habituels de transmission des données, les effectifs de mortalité observés pour les 3 semaines précédentes sont encore incomplets. Il convient donc de rester prudent dans l'interprétation de ces observations.

### Pour en savoir plus

- Surveillance des urgences et des décès SurSaUD® (Oscour, SOS Médecins, Mortalité) : [cliquez ici](#)
- Surveillance de la mortalité : [cliquez ici](#)

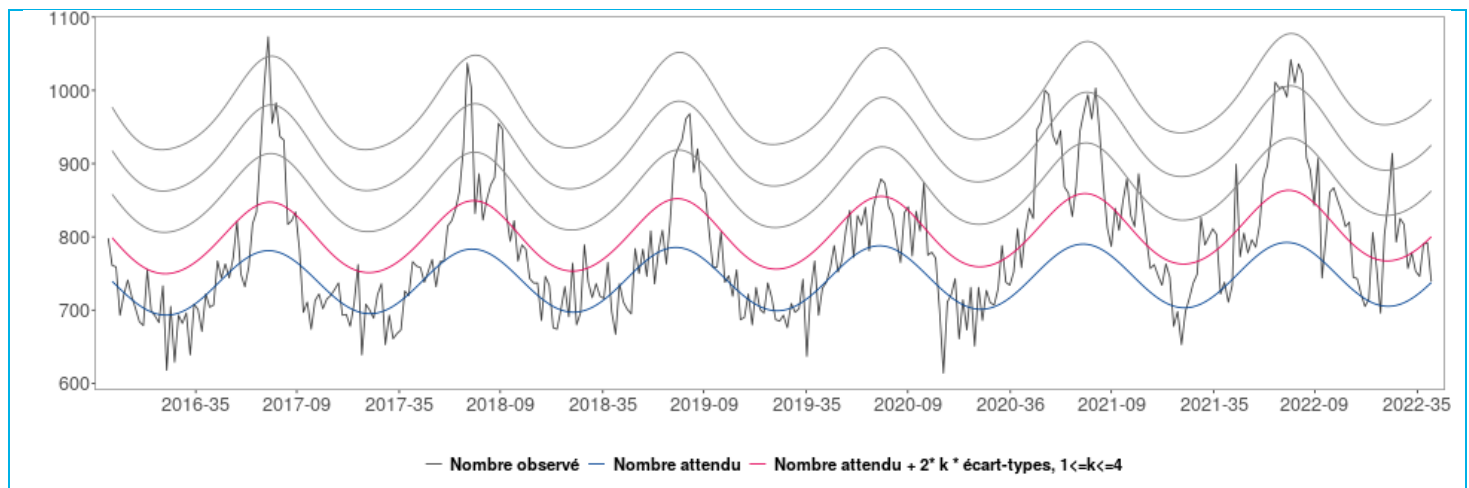


Figure 15- Nombre hebdomadaire de décès toutes causes chez les personnes de tous âges



# QUALITE DES DONNEES

Nombre d'associations et de structures d'urgence participant sur la semaine S40-2022 et taux de codage des diagnostics au niveau régional :

Semaine	SOS Médecins	Réseau Oscour®
Etablissements inclus dans l'analyse des tendances	4/4 associations	67/69 structures d'urgence
Taux de codage du diagnostic sur la semaine précédente sur ces établissements	100 %	87,5 %

## Le point épidémi

### Remerciements à nos partenaires :

- Structures d'urgences du réseau Oscour® ;
- Associations SOS Médecins de Montpellier, Nîmes, Perpignan et Toulouse ;
- Réseau Sentinelles ;
- Services de réanimation de la région Occitanie ;
- Laboratoires de virologie des CHU de Montpellier, Nîmes et Toulouse ;
- Etablissements d'hébergement de personnes âgées dépendantes de la région Occitanie ;
- Agence Régionale de Santé Occitanie ;
- Observatoire régional des urgences Occitanie (ORU Occitanie).



### Comité de rédaction

Séverine Bailleul  
Lorène Belkadi  
Olivier Catelinois  
Jean-Loup Chappert  
Amandine Cochet  
Cécile Durand  
Franck Golliot  
Anne Guinard  
Anaïs Lamy  
Damien Mouly  
Jérôme Pouey  
Stéphanie Rivière  
Leslie Simac

### Diffusion

Santé publique France Occitanie  
Tél. 05 34 30 25 25  
[Occitanie@santepubliquefrance.fr](mailto:Occitanie@santepubliquefrance.fr)

Retrouvez nous sur : [santepubliquefrance.fr](https://santepubliquefrance.fr)

Twitter : @sante-prevention