

Surveillance sanitaire en Centre

Point hebdomadaire

Période du 25 octobre au 3 novembre 2010

Chaque semaine, la cellule de l'Institut de veille sanitaire en région (CIRE) analyse les données des activités sanitaires et environnementales de la région et publie ces résultats dans un bulletin hebdomadaire, mis en ligne sur le site internet de l'InVS : www.invs.sante.fr

Depuis l'été 2004, l'Institut de Veille Sanitaire (InVS) a développé un réseau de surveillance à partir des différents intervenants de l'urgence. Basé sur des structures capables de fournir des données quotidiennes détaillées sur leur activité. Ces structures sont :

- les centres hospitaliers qui transmettent les données des urgences recueillies de façon systématique et transmises sur un mode automatisé puis centralisées à l'InVS, et ce quotidiennement. L'approche quantitative (flux de passages) est complétée par une approche qualitative (analyse de certains groupes de population et de catégories syndromiques sensibles par les services d'urgences des hôpitaux participant au réseau **Oscour®** (Organisation de la surveillance coordonnée des urgences)) permettant de mieux comprendre les variations observées,
- les associations d'urgentistes de ville, **SOS Médecins**,
- les **services d'Etat-Civil** qui transmettent en continu les déclarations de décès à l'INSEE,
- **SAMU & SDIS**.

Les objectifs sont, d'une part, de suivre l'activité globale de ces services afin de pouvoir éventuellement détecter des situations anormales et, d'autre part, de mesurer l'impact d'événements connus, réguliers ou inattendus : épidémies saisonnières (grippe, gastroentérite, bronchiolite...), épisodes climatiques (canicule, grands froids...), événements environnementaux à impact sanitaire potentiel (inondation, pollution...).

| Sommaire |

Surveillance environnementale.....	2
Analyse régionale des décès.....	2
Analyse régionale des signaux de veilles et d'alertes sanitaires	3
Tendances des activités hospitalières par rapport aux quatre semaines précédentes.....	3
Analyse des indicateurs hospitaliers en région Centre	4
Analyses des résumés de passages aux urgences d'Orléans et Le Blanc.....	5
Analyse des données des associations SOS Médecins pour la région Centre	6
Evaluation de l'activité hospitalière par département.....	7
Cher.....	7
Eure-et-Loir.....	8
Indre	9
Indre-et-Loire	10
Loir-et-Cher	11
Loiret	12

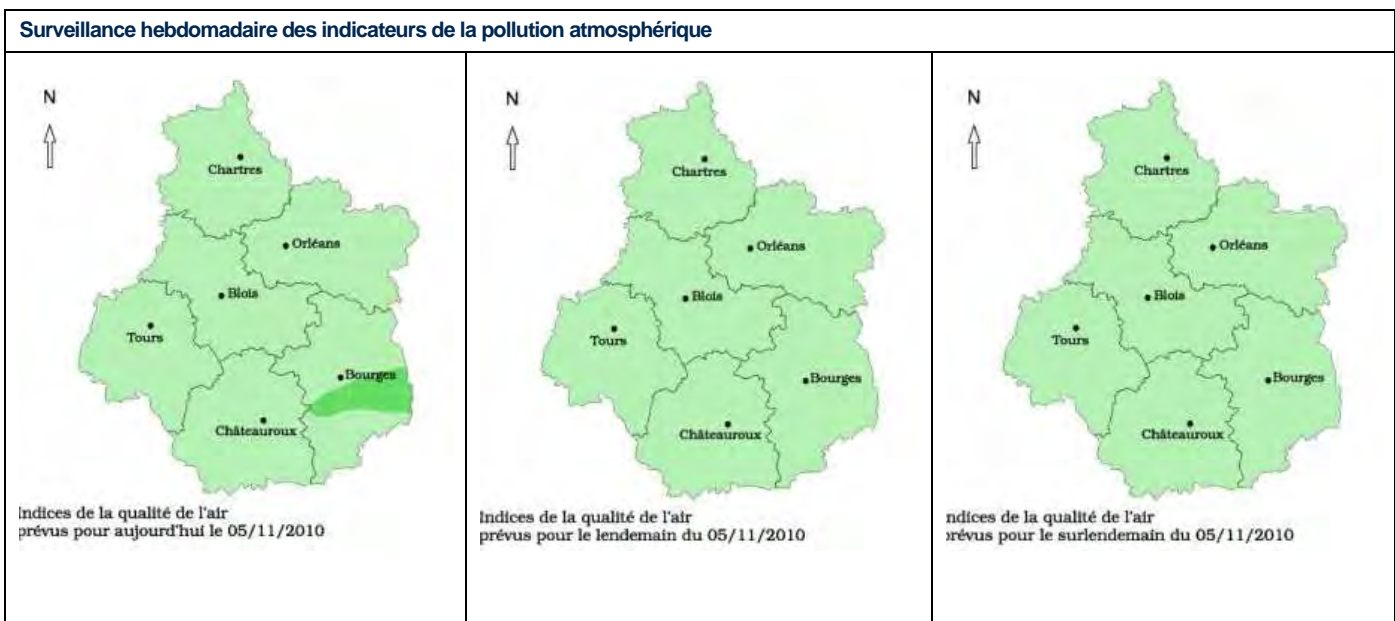
| Commentaire régional |

Surveillance environnementale

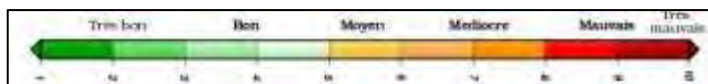
> Analyse régionale de la pollution atmosphérique

Selon les prévisions, la qualité de l'air sera bonne pour le week-end.

| Figure 1 |



Source : Cartographie réalisée par lig'Air - Ocarina/Prevair



L'indice ATMO est calculé pour une journée et qualifie la qualité de l'air global pour une zone géographique.

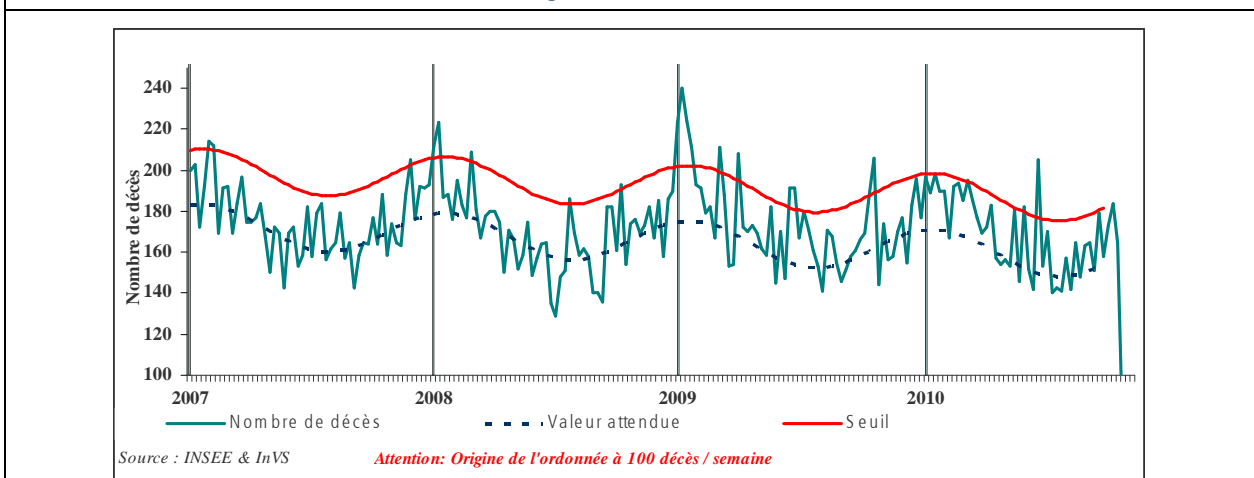
Le calcul est basé sur les concentrations de 4 indicateurs de la pollution atmosphérique : ozone, dioxyde d'azote, dioxyde de soufre, particules en suspension.

L'indice ATMO ou indicateur de la qualité de l'air est égal au plus grand des quatre sous-indices.

Analyse régionale des décès

| Figure 2 |

Evolution hebdomadaire du nombre de décès dans la région Centre



La liste des 21 communes informatisées est indiquée en dernière page. Etant donné que les délais de transmission sont supérieurs à 7 jours, les variations sont basées sur les données consolidées d'il y a 2 semaines.

Analyse régionale des signaux et alertes sanitaires

Ceci est une synthèse des signalements d'événements sanitaires dans la région Centre du **25 octobre 2010 au 3 novembre 2010** (ces événements peuvent être en cours de vérification ou d'investigation et les informations peuvent être incomplètes).

	Nombre de cas et localisation	Commentaires
Maladies à déclaration obligatoire		
Dengue	1 cas dans le Loiret	Signalement d'un cas de dengue chez un homme de 57 ans ayant séjourné en Guadeloupe
Hépatite A aiguë	1 cas dans l'Eure-et-Loir	
Infection invasive à méningocoque	1 cas dans l'Eure-et-Loir	
Légionellose	1 cas dans l'Indre	
TIAC	1 foyer dans l'Eure-et-Loir (3 cas) 3 foyers dans l'Indre-et-Loire (4 cas, 9 cas et 8 cas)	
Tuberculose	1 cas dans l'Indre 1 cas dans l'Indre-et-Loire	
Maladies sans déclaration obligatoire		
Gale	1 cas dans le Loiret	
Infection nosocomiale	2 cas dans l'Indre-et-Loire	
Expositions environnementales		
Légionelles	1 cas dans le Loir-et-Cher	Dépassement du seuil d'alerte de la norme légionelles (1000 UFC/L) dans une EHPAD
Intoxication au monoxyde de carbone	1 cas dans l'Eure-et-Loir	Intoxication au monoxyde de carbone, intervenue le 30/10/2010 au domicile d'une famille composée de 6 personnes, à la suite de l'utilisation d'un chauffage d'appoint au gaz (coupure électricité)

Tendances des activités hospitalières par rapport aux quatre semaines précédentes

Figure 3

Evolution hebdomadaire des activités hospitalières*					
Indic Dept	Urgences (ARH)			SAMU	
	Passages (<1an)	Passages (75 ans+)	Passages totaux	Hospitalisations	Affaires Samu
18	16 ↓	221 ↗	1097 →	392 ↗	1254 →
28	80 →	247 ↗	2131 →	596 ↗	1643 ↗
36	18 ↑	205 ↗	1114 →	374 ↗	1257 →
37	88 ↗	263 →	1616 →	473 →	1699 →
41	52 ↑	235 →	1409 →	361 →	1477 →
45	176 →	331 ↗	2379 →	653 →	1776 →
Centre	430 →	1502 ↗	9746 →	2849 →	9106 →

↑ forte hausse ≥30% ↗ 10% < hausse modérée < 30% → -10% < stable < 10% ↓ -30% < baisse modérée < 10% ↓ forte baisse ≤-30%

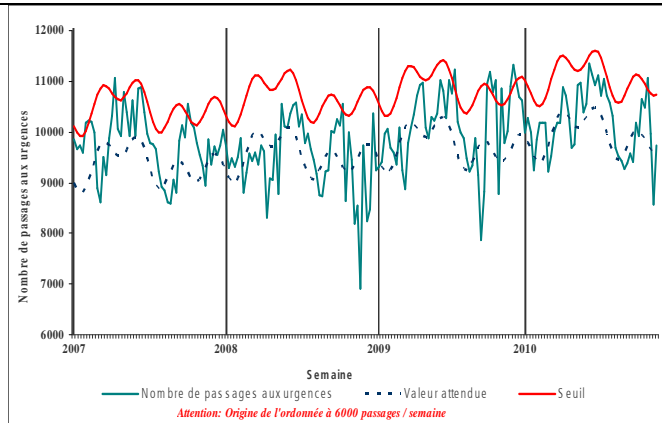
*La tendance est déterminée par le pourcentage de variation par rapport à la moyenne des quatre semaines précédentes.

On note une forte augmentation des passages aux urgences pour les moins de 1 an dans l'Indre (36) et le Loir-et-Cher (41). Mais cette forte augmentation survient après plusieurs semaines de baisse pour cette catégorie d'âge.

Analyse des indicateurs hospitaliers en région Centre

Figure 4

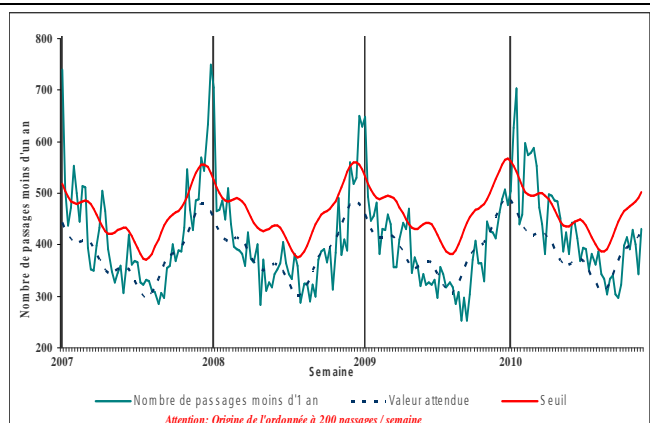
Evolution hebdomadaire des passages aux urgences



Source : SRVA

Figure 5

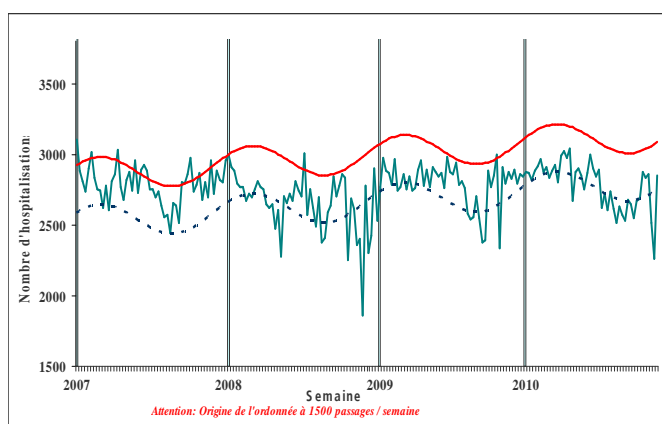
Evolution hebdomadaire des passages aux urgences moins de 1 an



Source : SRVA

Figure 6

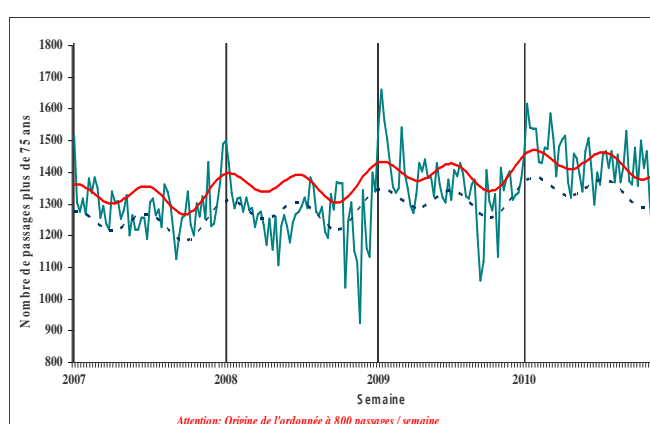
Evolution hebdomadaire des hospitalisations



Source : SRVA

Figure 7

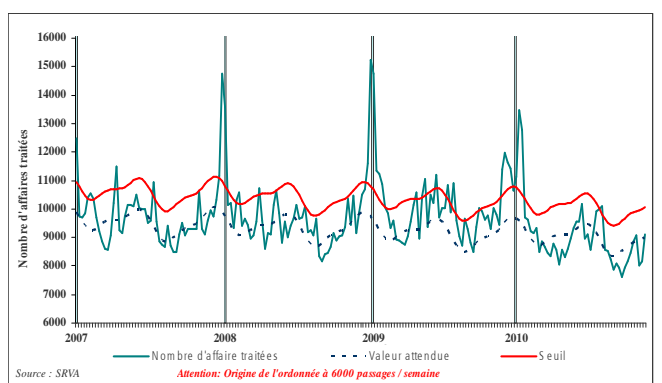
Evolution hebdomadaire des passages aux urgences plus de 75 ans



Source : SRVA

Figure 8

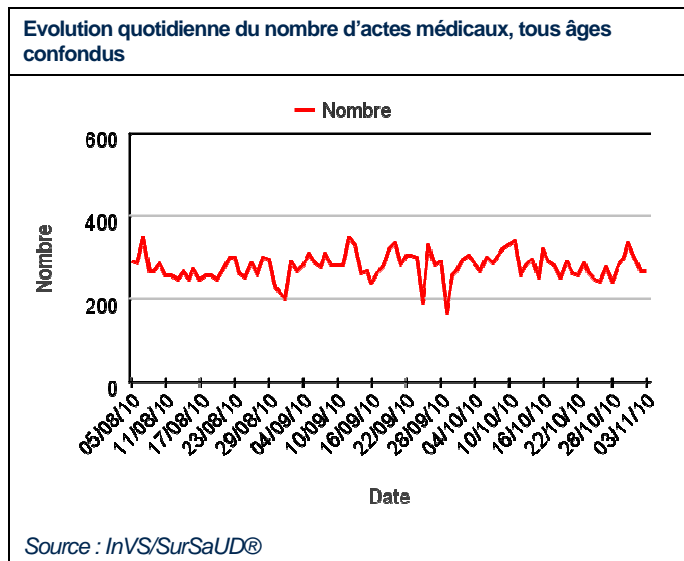
Evolution hebdomadaire des affaires SAMU



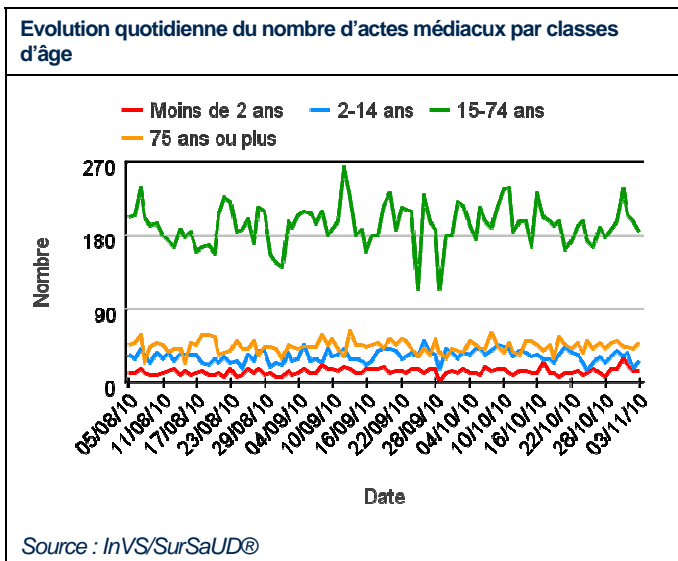
Source : SRVA

Analyses des résumés de passages aux urgences du CHR d'Orléans et du CH de Le Blanc

| Figure 9 |



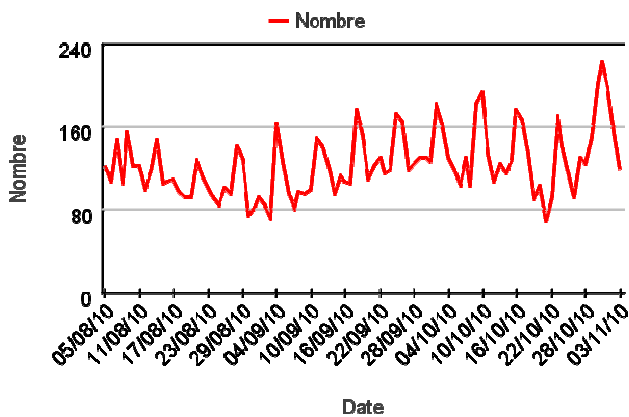
| Figure 10 |



Analyse des données des associations SOS Médecins pour la région Centre

| Figure 11 |

Evolution quotidienne du nombre d'actes médicaux tous âges confondus

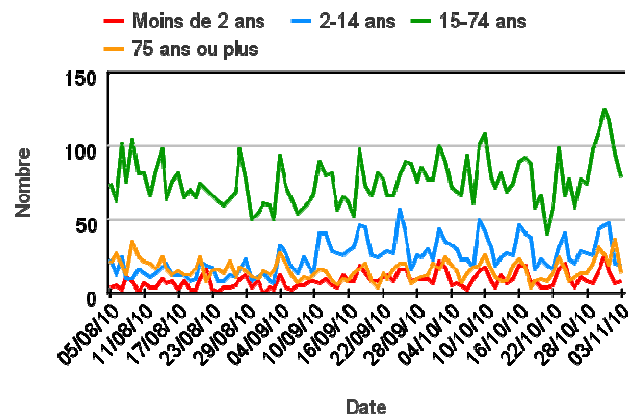


Source : InVS/SurSaUD®

| Figure 13 |

| Figure 12 |

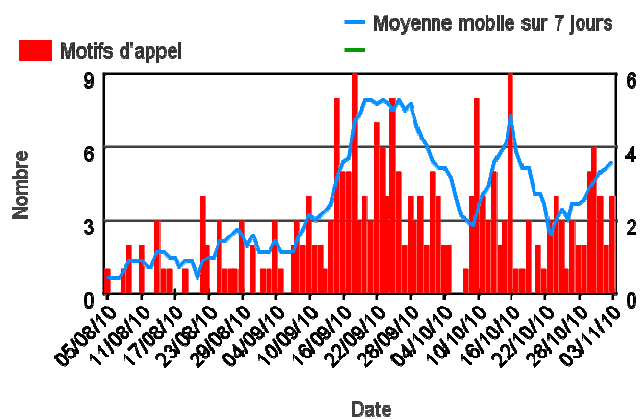
Evolution quotidienne du nombre d'actes médicaux par classes d'âge



Source : InVS/SurSaUD®

| Figure 14 |

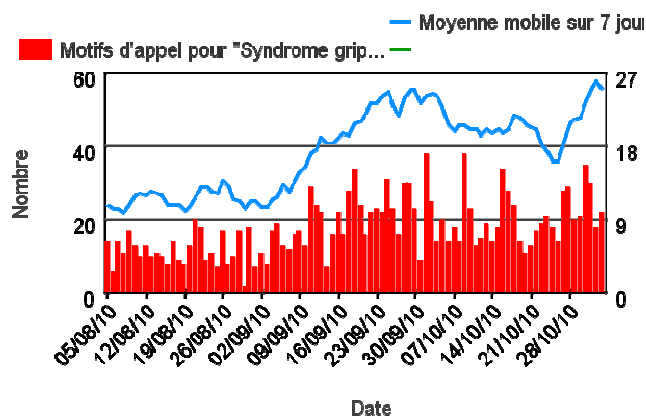
Evolution quotidienne du nombre de motifs d'appels pour pathologies respiratoires chez les moins de 2 ans



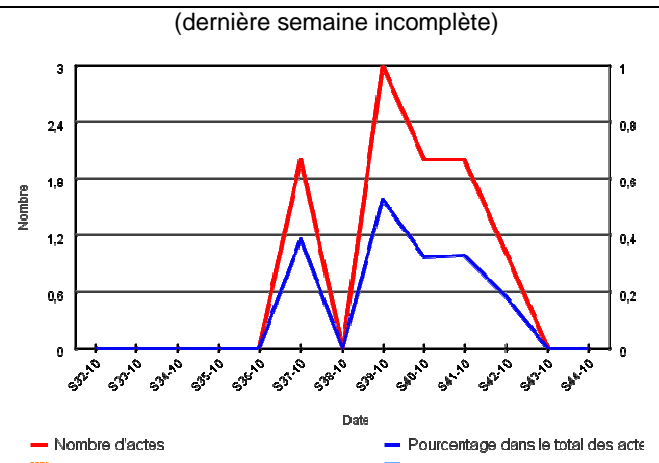
Source : InVS/SurSaUD®

| Figure 15 |

Evolution quotidienne du nombre de motifs d'appels pour les syndromes grippaux



Evolution hebdomadaire du nombre de diagnostics de broncholite chez les moins de 2 ans



Source : InVS/SurSaUD®

| Commentaires départementaux |

Evaluation de l'activité hospitalière par département

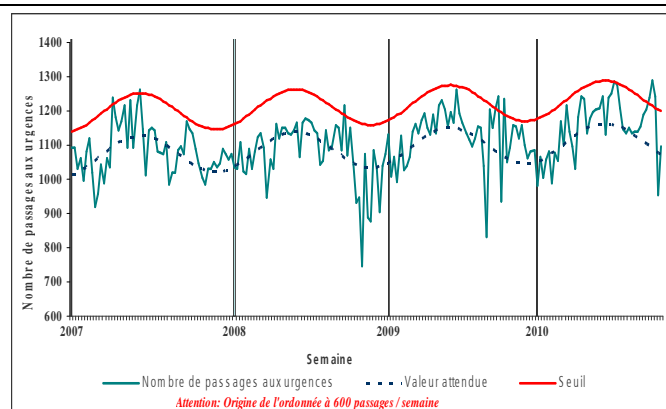
Cher

Commentaires :

Aucun dépassement de seuil n'est à signaler pour la semaine passée.

| Figure 16 |

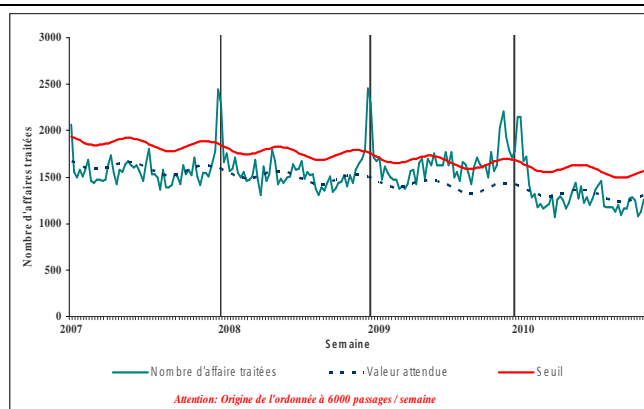
Evolution hebdomadaire du nombre des primo-passages aux services d'urgences*



Source : SRVA

| Figure 17 |

Evolution hebdomadaire du nombre d'affaires traitées par le Samu 18



Source : SRVA

| Figure 18 |

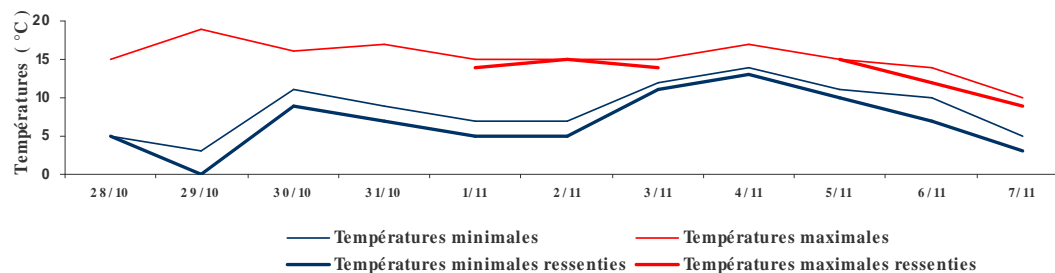
Evolution des indicateurs hospitaliers sur les 7 derniers jours*

	Sorties SAMU	Hospitalisations	Passages aux urgences	Passages des moins d'un an	Passages des plus de 75 ans
14/10/2010	0	37	166	15	18
18/10/2010	146	42	138	3	28
19/10/2010	126	28	113	2	14
20/10/2010	129	38	104	0	19
21/10/2010	129	37	108	0	18
27/10/2010	124	51	145	1	23
29/10/2010	164	38	117	1	28

La liste des établissements sentinelles pour le Cher est indiquée en dernière page.

| Figure 19 |

Evolution des températures de ces derniers jours dans le Cher



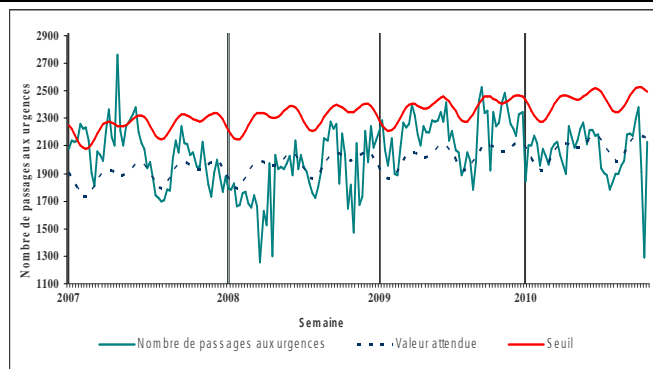
Eure-et-Loir

Commentaires :

Aucun dépassement de seuil n'est à signaler pour la semaine passée.

| Figure 20 |

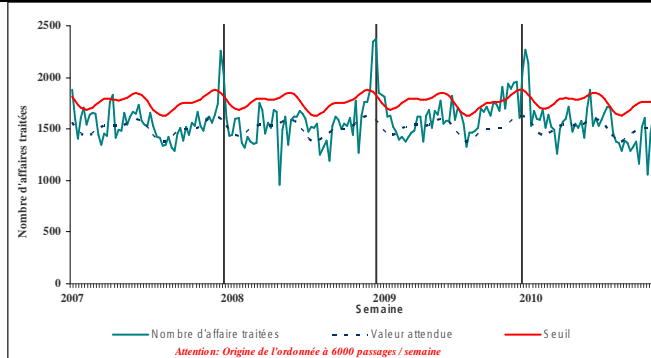
Evolution hebdomadaire du nombre des primo-passages aux services des urgences



Source : SRVA

| Figure 21 |

Evolution hebdomadaire du nombre d'affaires traitées par le Samu 28



Source : SRVA

| Figure 22 |

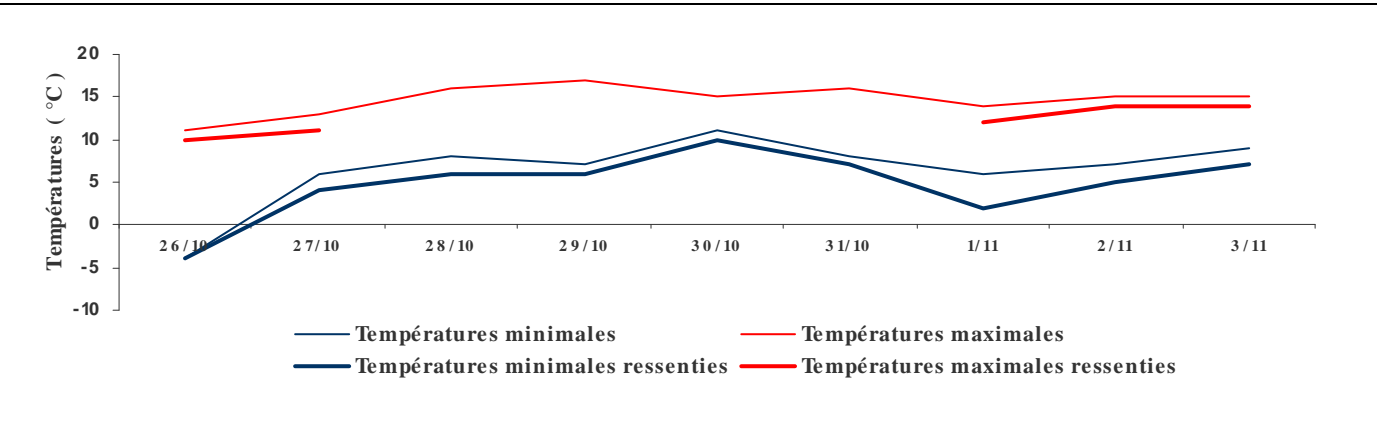
Evolution des indicateurs hospitaliers sur les 7 derniers jours*

	Sorties SAMU	Hospitalisations	Passages aux urgences	Passages des moins d'un an	Passages des plus de 75 ans
15/10/2010	185	61	207	11	19
16/10/2010	0	35	167	2	20
17/10/2010	275	36	185	2	16
18/10/2010	155	0	0	0	0
19/10/2010	214	41	133	4	11
20/10/2010	200	33	135	4	15
21/10/2010	194	32	118	4	11

La liste des établissements sentinelles pour l'Eure-et-Loir est indiquée en dernière page.

| Figure 23 |

Evolution des températures de ces derniers jours dans l'Eure-et-Loir



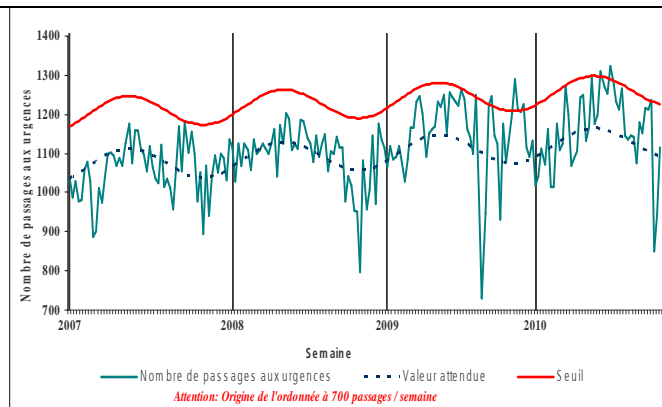
Indre

Commentaires :

Aucun dépassement de seuil n'est à signaler pour la semaine passée.

| Figure 24 |

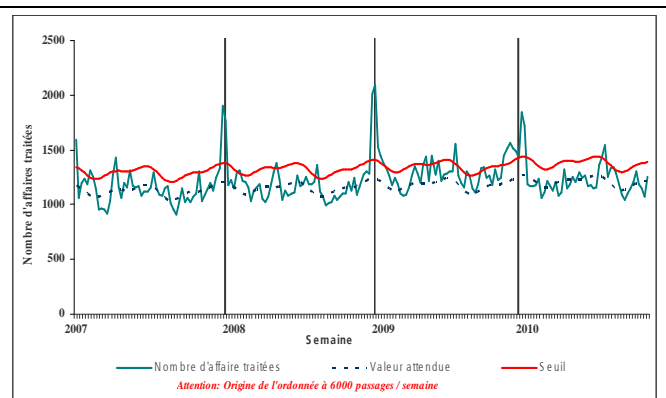
Evolution hebdomadaire du nombre des primo-passages aux services des urgences



Source : SRVA

| Figure 25 |

Evolution hebdomadaire du nombre d'affaires traitées par le Samu 36



Source : SRVA

| Figure 26 |

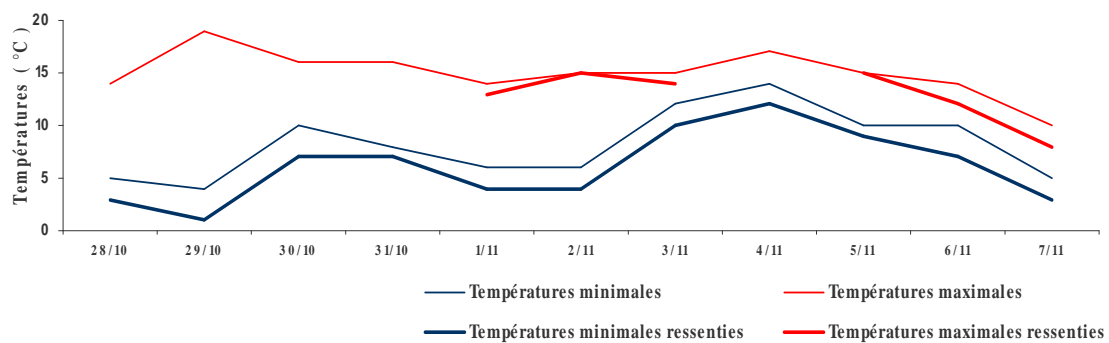
Evolution des indicateurs hospitaliers sur les 7 derniers jours*

	Sorties SAMU	Hospitalisations	Passages aux urgences	Passages des moins d'un an	Passages des plus de 75 ans
15/10/2010	107	11	50	0	8
16/10/2010	244	11	51	0	8
17/10/2010	252	13	41	1	4
18/10/2010	182	9	40	0	7
21/10/2010	109	44	134	1	29
26/10/2010	100	45	141	3	21
27/10/2010	101	51	149	3	26

La liste des établissements sentinelles pour l'Indre est indiquée en dernière page.

| Figure 27 |

Evolution des températures de ces derniers jours dans l'Indre



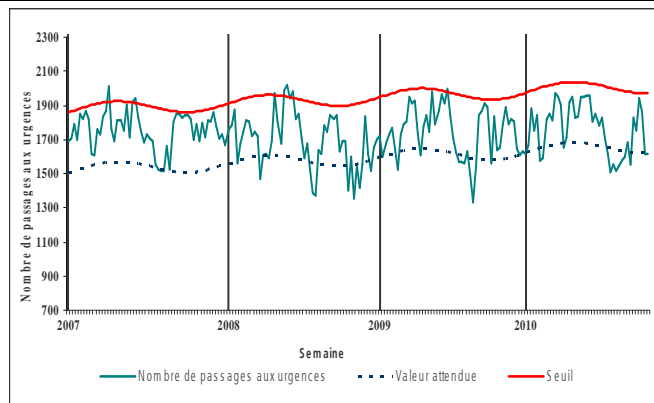
Indre-et-Loire

Commentaires :

Aucun dépassement de seuil n'est à signaler pour la semaine passée.

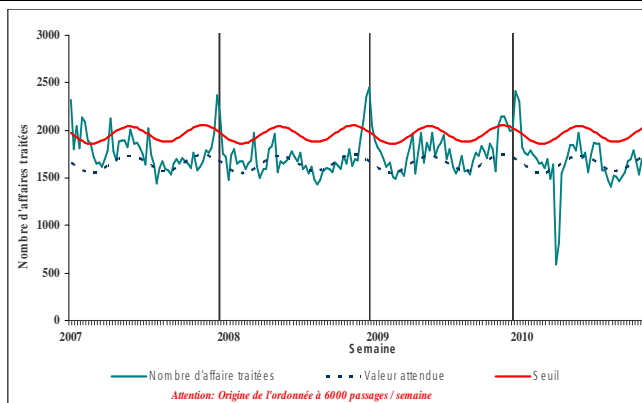
| Figure 28 |

Evolution hebdomadaire du nombre des primo-passages aux services des urgences*



| Figure 29 |

Evolution hebdomadaire du nombre d'affaires traitées par le Samu 37



| Figure 30 |

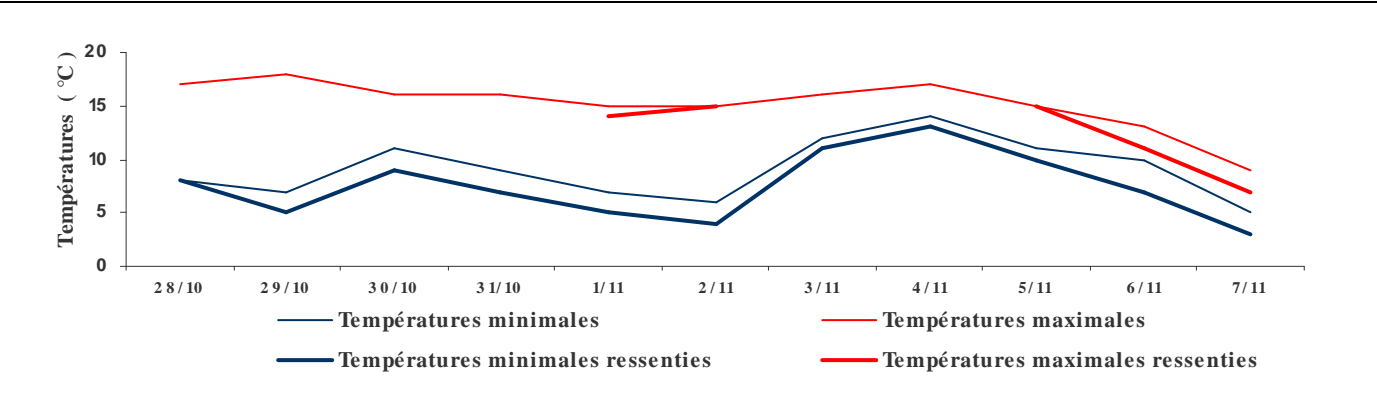
Evolution des indicateurs hospitaliers sur les 7 derniers jours*

	Sorties SAMU	Hospitalisations	Passages aux urgences	Passages des moins d'un an	Passages des plus de 75 ans
18/10/2010	181	60	207	18	27
20/10/2010	184	60	228	5	35
21/10/2010	178	66	226	11	33
27/10/2010	198	71	218	15	25
28/10/2010	173	70	210	10	36
30/10/2010	338	6	28	1	7
31/10/2010	429	13	46	0	6

La liste des établissements sentinelles pour l'Indre-et-Loire est indiquée en dernière page.

| Figure 31 |

Evolution des températures de ces derniers jours dans l'Indre-et-Loire



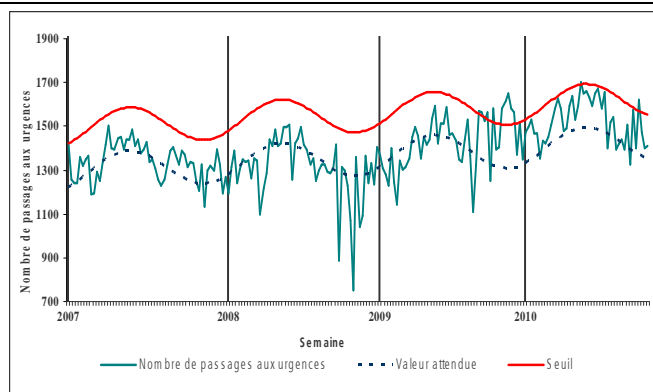
Loir-et-Cher

Commentaires :

Aucun dépassement de seuil n'est à signaler pour la semaine passée.

| Figure 32 |

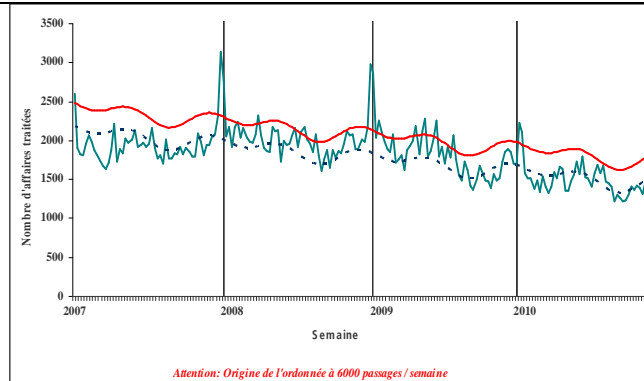
Evolution hebdomadaire du nombre des primo-passages aux services des urgences*



Source : SRVA

| Figure 33 |

Evolution hebdomadaire du nombre d'affaires traitées par le Samu 41



Attention: Origine de l'ordonnée à 6000 passages/semaine

Source : SRVA

| Figure 34 |

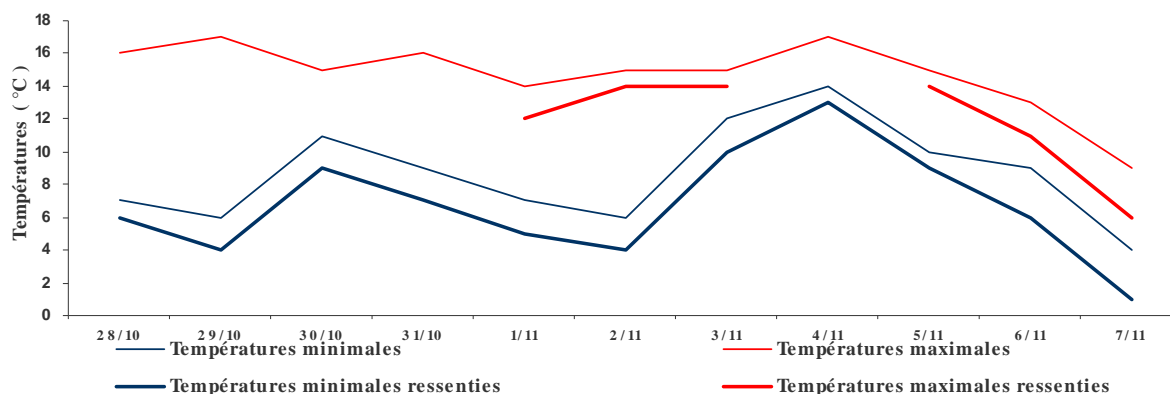
Evolution des indicateurs hospitaliers sur les 7 derniers jours*

	Sorties SAMU	Hospitalisations	Passages aux urgences	Passages des moins d'un an	Passages des plus de 75 ans
14/10/2010	149	57	215	6	44
16/10/2010	306	46	224	3	36
17/10/2010	340	40	211	6	32
18/10/2010	155	52	216	5	32
23/10/2010	240	47	196	8	31
24/10/2010	351	53	221	8	31
30/10/2010	300	50	207	8	37

La liste des établissements sentinelles pour le Loir-et-Cher est indiquée en dernière page.

| Figure 35 |

Evolution des températures de ces derniers jours dans le Loir-et-Cher



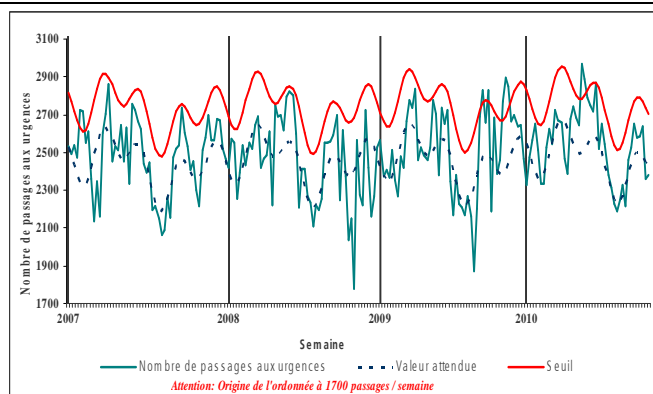
Loiret

Commentaires :

Aucun dépassement de seuil n'est à signaler pour la semaine passée.

| Figure 36 |

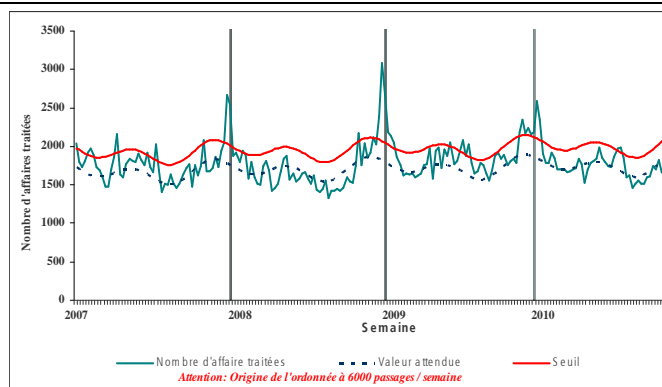
Evolution hebdomadaire du nombre des primo-passages aux services des urgences*



Source : SRVA

| Figure 37 |

Evolution hebdomadaire du nombre d'affaires traitées par le Samu 45



Source : SRVA

| Figure 38 |

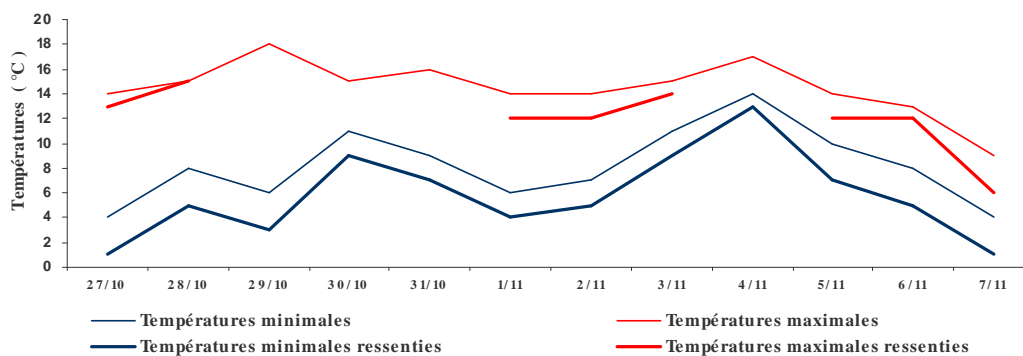
Evolution des indicateurs hospitaliers sur les 7 derniers jours*

	Sorties SAMU	Hospitalisations	Passages aux urgences	Passages des moins d'un an	Passages des plus de 75 ans	SDIS Sorties véhicules légers	SDIS Malaises graves	SDIS Malaises légers
18/10/2010	209	72	293	24	31	62	1	29
20/10/2010	180	74	313	19	31	0	0	0
26/10/2010	183	88	299	21	44	48	4	9
27/10/2010	212	70	329	20	45	55	2	18
28/10/2010	180	81	317	32	40	46	3	9
29/10/2010	243	81	272	19	46	69	2	24
01/11/2010	0	0	0	0	0	36	2	11

La liste des établissements sentinelles pour le Loiret est indiquée en dernière page.

| Figure 39 |

Evolution des températures de ces derniers jours dans le Loiret



Ce commentaire n'a aucune visée d'exhaustivité concernant les alertes sanitaires et les pathologies en cours dans les pays de destination touristique. Pour une information plus précise ou plus complète, vous pouvez consulter par exemple les sites suivants :

<http://www.invs.sante.fr/international/index.htm>

<http://www.sante.gouv.fr/htm/pointsur/voyageurs/sommaire.htm>

West Nile

Portugal : Le 27 octobre 2010, les autorités sanitaires portugaises ont rapporté à l'OIE (organisation mondiale de la santé animale) un foyer équin (1 seul cheval) de fièvre de West Nile (WN) dans une ferme de la ville de Palmela, district de Setubal, région de Lisbonne. Les autorités ont annoncé avoir mis en place des mesures de lutte anti vectorielle et un contrôle des réserves et animaux sauvages à proximité.

En 2004, 2 cas humains d'infection par le virus de WN, importés d'Algarve au Portugal, avaient été diagnostiqués en Irlande.

Un cas humain avait été suspecté mais non confirmé en juillet 2010 dans la vallée du Tage.

Des cas équins ont été rapportés dans les années 1970 au Portugal. Des études sérologiques récentes (1999–2002) rapportent 12 % de positivité chez des oiseaux et 3 % chez les chevaux.

Dans les zones tempérées, l'incidence du West Nile est saisonnière avec une prédominance pendant la période d'activité des moustiques (de mai à fin octobre).

La situation épidémiologique dans les autres pays de la zone euro-méditerranéenne reste inchangée.

(Source : *InVS Bulletin Hebdomadaire International n°267*)

| Liste des 17 établissements hospitaliers sentinelles |

Cher : Bourges, Saint-Amand Montrond, Vierzon
Eure-et-Loir : Chartres, Châteaudun, Dreux
Indre : Châteauroux, Issoudun, Le Blanc
Indre-et-Loire : Amboise-Chateaurenault, Tours
Loir-et-Cher : Blois, Romorantin, Vendôme
Loiret : Gien, Montargis, Orléans

| Liste des communes informatisées de la région Centre |

Cher : Bourges
Eure-et-Loir : Chartres, Dreux, Le Coudray
Indre : Châteauroux
Indre-et-Loire : Tours, Saint Avertin
Loiret : Orléans
Loir-et-Cher : Blois

| Liste des établissements fournissant des « résumés des passages aux urgences (RPU) » |

Centre Hospitalier de Blois
Centre Hospitalier d'Issoudun La tour Blanche
Centre Hospitalier de Le Blanc
Centre Hospitalier de Romorantin Lanthenay
Centre Hospitalier régional d'Orléans

| Méthodes d'analyse des données |

Pour le suivi régional des décès, un seuil d'alerte hebdomadaire a été déterminé par l'intervalle de confiance unilatéral à 95% d'un modèle de régression périodique. Le dépassement de seuil pendant deux semaines consécutives est considéré comme un signal statistique.

Pelat, C., P. Y. Boelle, et al. (2007). "Online detection and quantification of epidemics."
BMC Med Inform Decis Mak *7*: 29.

www.u707.jussieu.fr/periodic_regression/

Remerciements aux partenaires régionaux

- *L'Agence régionale de santé (ARS) du Centre et ses délégations territoriales,*

- *Les Centres Hospitaliers,*

- *GCS Télésanté Centre,*

- *Les Samu,*

- *Les Associations SOS médecins Bourges et Orléans,*

- *Les services d'Etats civils des communes informatisées,*

- *Lig'air,*

- *Météo France,*

- *Réseau National de Surveillance Aérobiologique (RNSA)*

Comité de rédaction :

Pierre Beaufile
Mickaël Bouard
Olivia Guérin
Dr Dominique Jeannel
Esra Morvan
Dr Gérard Roy
Djamella Sahli
Anne-Lise Thos

Diffusion Cire Centre

ARS du Centre
131 Fbg Bannier
BP 74409
45044 Orléans cedex 1

Tel : 02.38.77.47.81

Fax : 02.38.77.47.41

E-mail : ars-centre-cire@ars.sante.fr