

Surveillance sanitaire en Centre

Point hebdomadaire

Période du 15 novembre au 24 novembre 2010

Chaque semaine, la cellule de l'Institut de veille sanitaire en région (CIRE) analyse les données des activités sanitaires et environnementales de la région et publie ces résultats dans un bulletin hebdomadaire, mis en ligne sur le site internet de l'InVS : www.invs.sante.fr

Depuis l'été 2004, l'Institut de Veille Sanitaire (InVS) a développé un réseau de surveillance à partir des différents intervenants de l'urgence. Ce réseau est constitué de structures capables de fournir des données quotidiennes détaillées sur leur activité. Ces structures sont :

- les centres hospitaliers qui transmettent les données des urgences recueillies de façon systématique et transmises sur un mode automatisé puis centralisées à l'InVS, et ce quotidiennement. L'approche quantitative (flux de passages) est complétée par une approche qualitative (analyse de certains groupes de population et de catégories syndromiques sensibles par les services d'urgences des hôpitaux participant au réseau **Oscour®** (Organisation de la surveillance coordonnée des urgences)) permettant de mieux comprendre les variations observées,
- les associations d'urgentistes de ville, **SOS Médecins**,
- les **services d'Etat-Civil** qui transmettent en continu les déclarations de décès à l'INSEE,
- **SAMU & SDIS**.

Les objectifs sont, d'une part, de suivre l'activité globale de ces services afin de pouvoir éventuellement détecter des situations anormales et, d'autre part, de mesurer l'impact d'événements connus, réguliers ou inattendus : épidémies saisonnières (grippe, gastroentérite, bronchiolite...), épisodes climatiques (canicule, grands froids...), événements environnementaux à impact sanitaire potentiel (inondation, pollution...).

| Sommaire |

Surveillance environnementale.....	2
Analyse régionale des décès.....	2
Analyse régionale des signaux de veille et d'alertes sanitaires	3
Tendances des activités hospitalières par rapport aux quatre semaines précédentes.....	3
Analyse des indicateurs hospitaliers en région Centre	4
Analyses des résumés de passages aux urgences d'Orléans et Le Blanc.....	5
Analyse des données des associations SOS Médecins pour la région Centre	6
Cher.....	7
Eure-et-Loir.....	8
Indre	9
Indre-et-Loire.....	10
Loir-et-Cher	11
Loiret	12

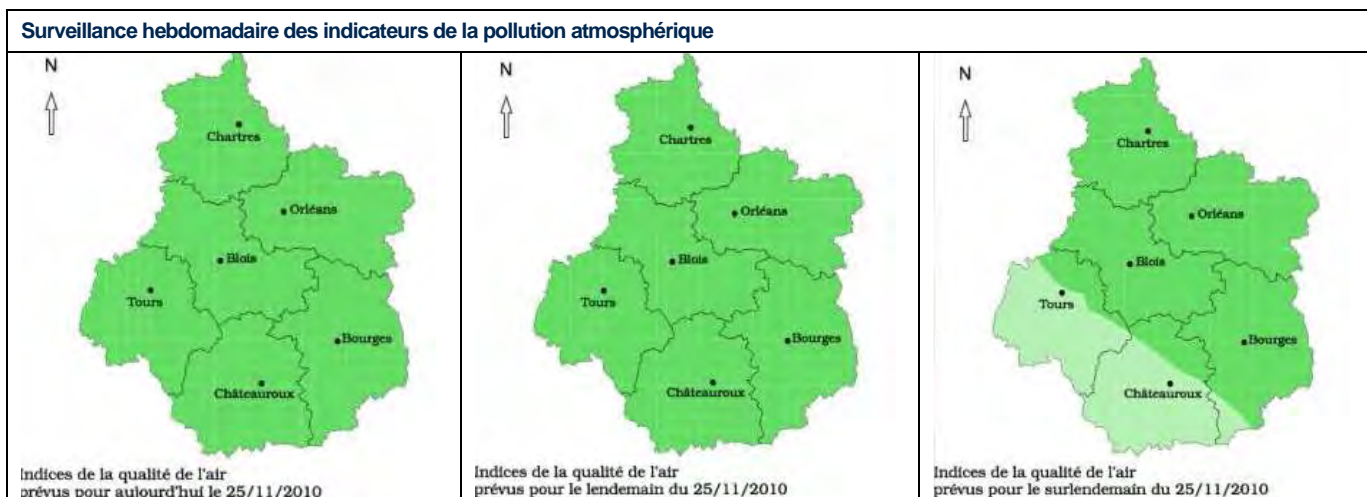
| Commentaire régional |

Surveillance environnementale

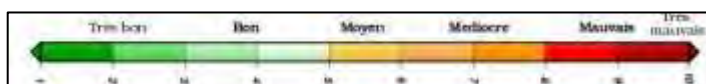
Analyse régionale de la pollution atmosphérique

Selon les prévisions, la qualité de l'air sera bonne pour le week-end.

| Figure 1 |



Source : Cartographie réalisée par lig'Air - Ocarina/Prevair

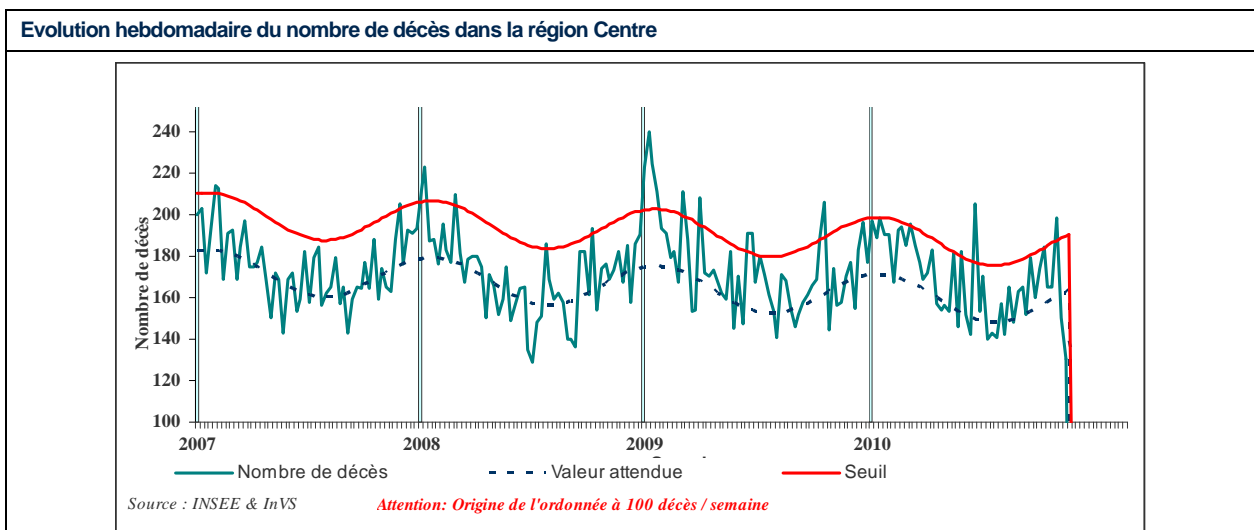


L'indice ATMO est calculé pour une journée et qualifie la qualité de l'air global pour une zone géographique. Le calcul est basé sur les concentrations de 4 indicateurs de la pollution atmosphérique : ozone, dioxyde d'azote, dioxyde de soufre, particules en suspension. L'indice ATMO ou indicateur de la qualité de l'air est égal au plus grand des quatre sous-indices.

Analyse régionale des décès

Malgré des valeurs qui cotoient le seuil ces derniers semaines, le nombre de décès reste stable la semaine passée.

| Figure 2 |



La liste des 21 communes informatisées est indiquée en dernière page. Etant donné que les délais de transmission sont supérieurs à 7 jours, les variations sont basées sur les données consolidées d'il y a 2 semaines.

Analyse régionale des signaux de veille et d'alertes sanitaires

Ceci est une synthèse des signalements d'événements sanitaires dans la région Centre du **18 novembre 2010 au 24 novembre 2010** (ces événements peuvent être en cours de vérification ou d'investigation et les informations peuvent être incomplètes).

	Nombre de cas et localisation	Commentaires
Maladies à déclaration obligatoire		
Hépatite A	1 cas dans l'Eure et Loir	
Hépatite B	1 cas dans le Loir-et-Cher	
Dengue	1 cas dans le Loiret	
VIH	1 déclaration dans l'Indre-et-Loire	
Tuberculose	2 cas dans l'Indre-et-Loire	
Légionellose	1 cas dans le Loir-et-Cher 1 cas dans l'Eure-et-Loir	
Maladies sans déclaration obligatoire		
Infection nosocomiale	1 cas dans le Loiret	Infection au pseudomonas aeruginosa
Suspicion de maladie de Creutzfeldt Jacob	1 cas dans le Cher	
Pneumopathie	1 cas dans l'Indre-et-Loire	Suspicion d'une pneumopathie à listeria
Gale	1 cas dans le Loiret	
Syndrôme hémolytique urémique	1 cas dans le Loiret	Infection probablement provoquée par une infection au E. coli provenant de steaks hachés
Expositions environnementales		
RAS		

Tendances des activités hospitalières par rapport aux quatre semaines précédentes

Tableau 1

Evolution hebdomadaire des activités hospitalières*					
Indic Dept	Urgences (ARH)				SAMU
	Passages (<1an)	Passages (75 ans+)	Passages totaux	Hospitalisations	Affaires Samu
18	13 ↓	204 →	1084 →	308 ↓	1201 →
28	78 →	267 ↗	2258 ↗	637 ↗	1431 →
36	13 ↓	176 →	1140 →	312 →	1127 →
37	74 ↓	253 →	1721 →	429 →	1678 →
41	34 ↓	234 →	1492 →	353 →	1300 ↓
45	167 →	302 →	2588 →	622 →	1801 →
Centre	379 →	1436 →	10283 →	2661 →	8538 →

↑ forte hausse ≥30% ↗ 10% < hausse modérée < 30% → -10% < stable < 10% ↓ -30% < baisse modérée < 10% ↓ forte baisse ≤-30%

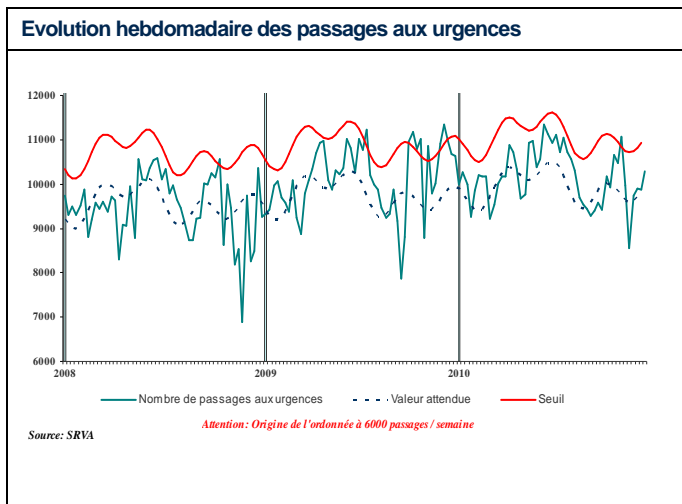
*La tendance est déterminée par le pourcentage de variation par rapport à la moyenne des quatre semaines précédentes.

Hormis une légère hausse des indicateurs hospitaliers en Eure-et-Loir, nous ne notons rien de particulier en semaine 46.

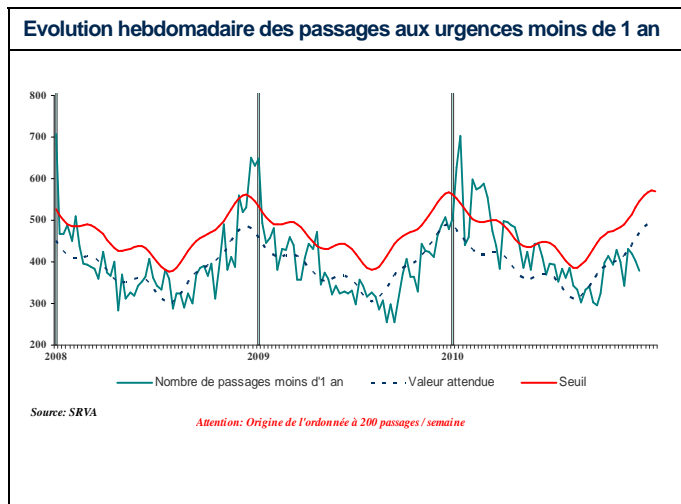
Analyse des indicateurs hospitaliers en région Centre

Au niveau régional, il n'y a pas de dépassement de seuil notable cette semaine. Pour les passages aux urgences de plus de 75 ans, les dépassements de seuil en 2010 correspondent à une tendance globale à la hausse sur l'ensemble de l'année et sur tous les établissements.

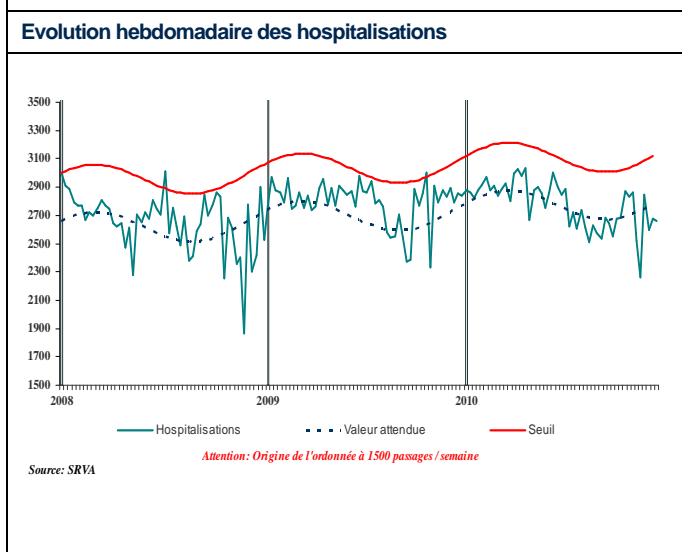
| Figure 3 |



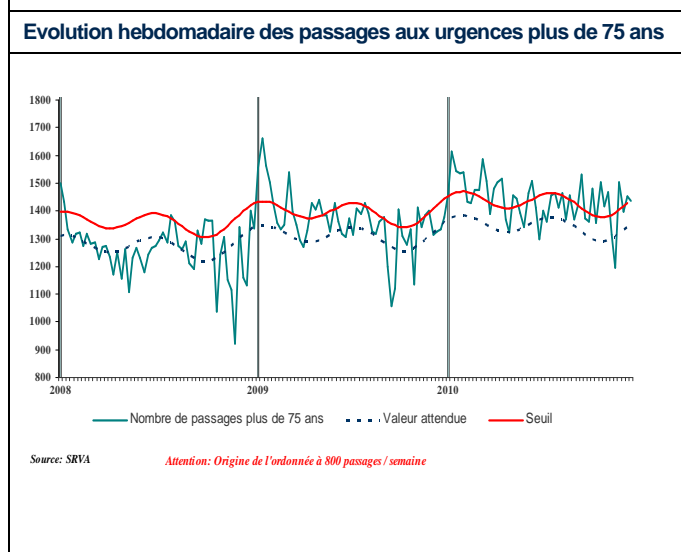
| Figure 4 |



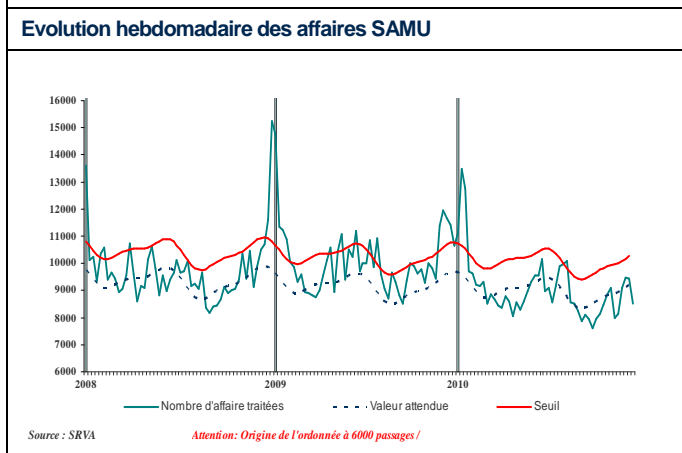
| Figure 5 |



| Figure 6 |



| Figure 7 |

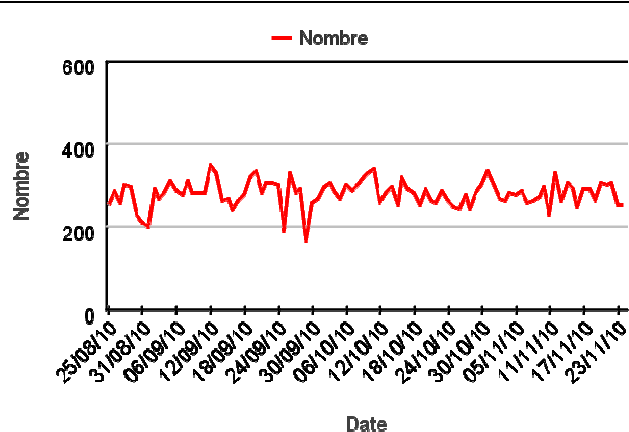


Analyses des résumés de passages aux urgences d'Orléans

Le nombre d'actes médicaux est stable. Concernant les épidémies hivernales : aucun cas de bronchiolite sur les semaines 35 à 47. On note quelques cas de gastroentérites sur cette période.

| Figure 8 |

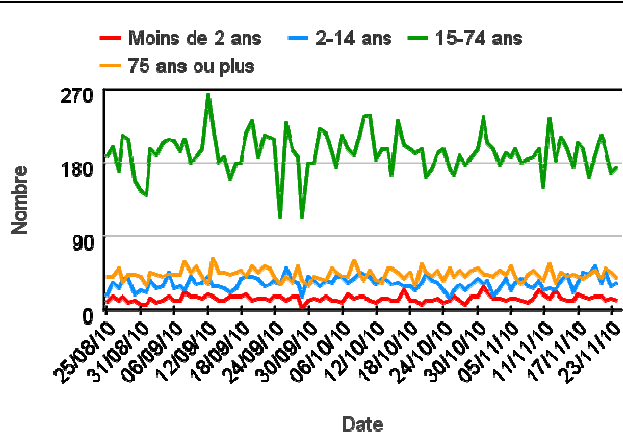
Evolution quotidienne du nombre d'actes médicaux, tous âges confondus



Source : InVS/SurSaUD®

| Figure 9 |

Evolution quotidienne du nombre d'actes médicaux par classes d'âge



Source : InVS/SurSaUD®

| Tableau 2 |

Evolution hebdomadaire du nombre de diagnostic bronchiolite chez les moins de 2 ans

(dernière semaine incomplète)

	Nombre d'actes
S35-10	0
S36-10	0
S37-10	0
S38-10	0
S39-10	0
S40-10	0
S41-10	0
S42-10	0
S43-10	0
S44-10	0
S45-10	0
S46-10	0
S47-10	0

Source : InVS/SurSaUD®

| Tableau 3 |

Evolution hebdomadaire du nombre de diagnostic gastro-entérite

(dernière semaine incomplète)

	Nombres d'actes
S35-10	5
S36-10	4
S37-10	0
S38-10	2
S39-10	1
S40-10	2
S41-10	3
S42-10	2
S43-10	1
S44-10	3
S45-10	4
S46-10	6
S47-10	3

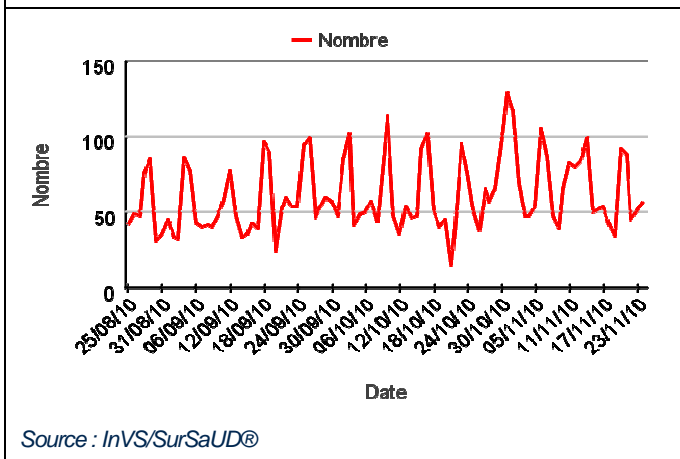
Source : InVS/SurSaUD®

Analyse des données des associations SOS Médecins pour la région Centre

Le nombre d'actes médicaux est stable et on note une tendance à la baisse des pathologies respiratoires sur les 2 dernières semaines.

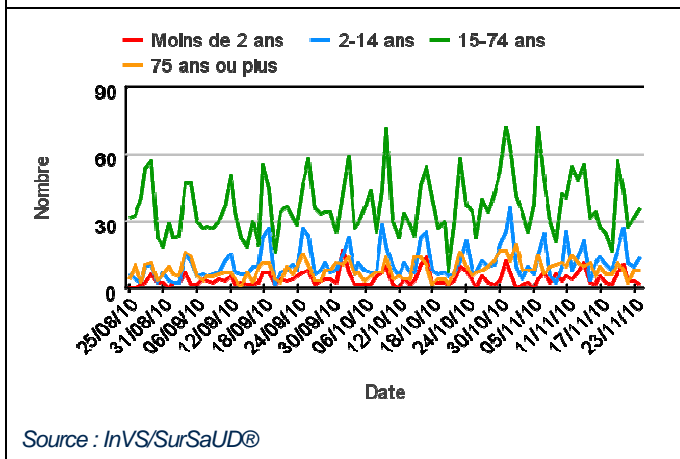
| Figure 10 |

Evolution quotidienne du nombre d'actes médicaux tous âges confondus



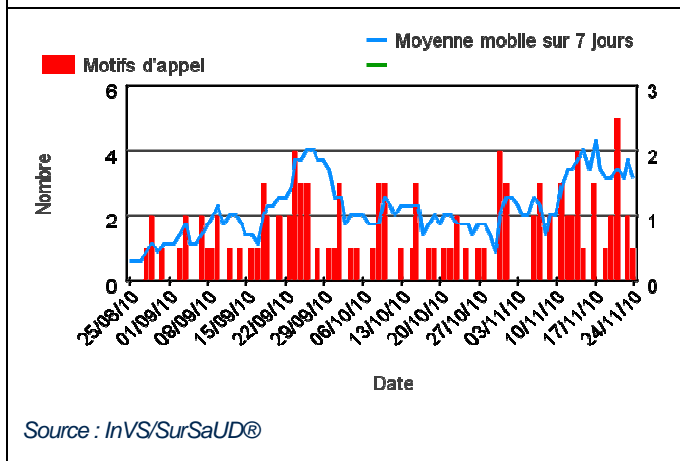
| Figure 11 |

Evolution quotidienne du nombre d'actes médicaux par classes d'âge



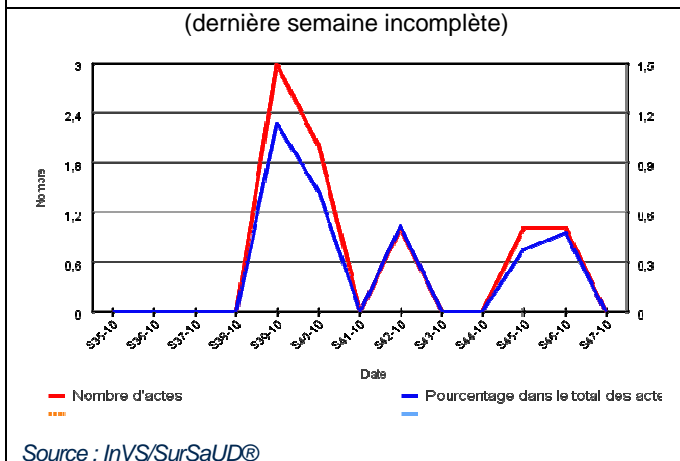
| Figure 12 |

Evolution quotidienne du nombre de motifs d'appels pour pathologies respiratoires chez les moins de 2 ans



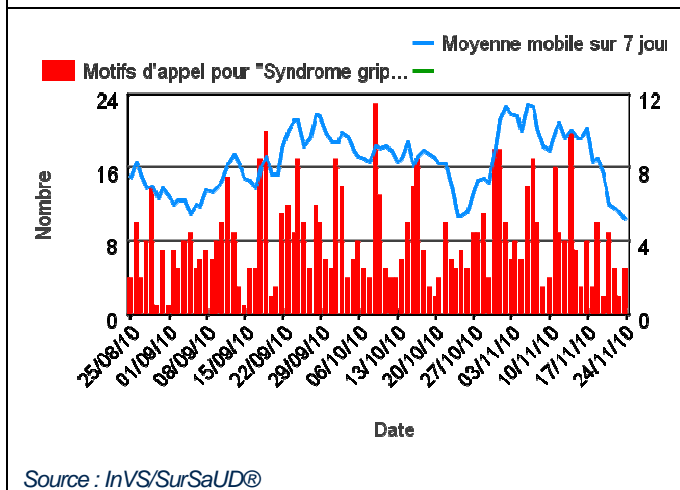
| Figure 13 |

Evolution hebdomadaire du nombre de diagnostics de bronchiolite chez les moins de 2 ans



| Figure 14 |

Evolution quotidienne du nombre de motifs d'appels pour les syndromes grippaux



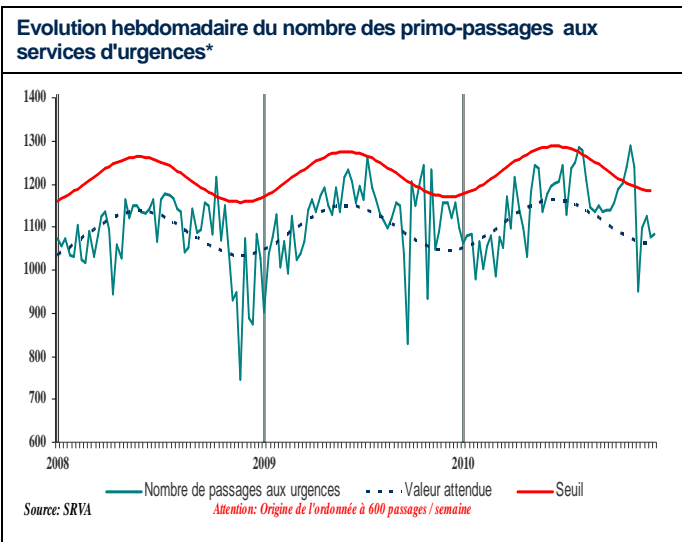
| Commentaires départementaux |

Cher

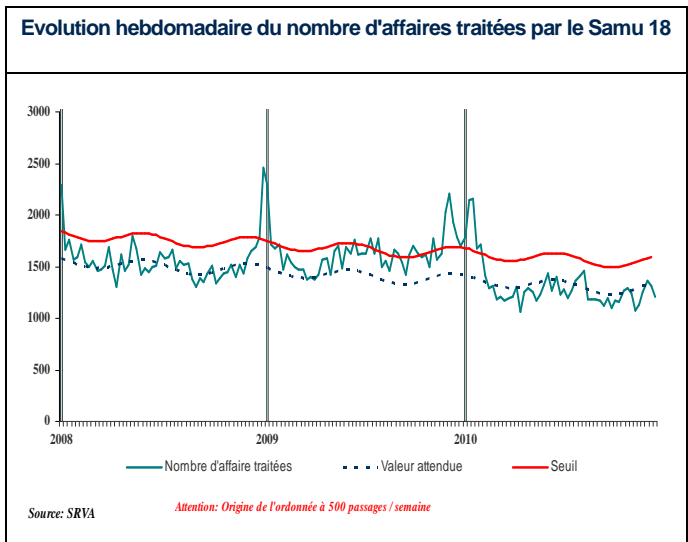
Commentaires :

Pour les 7 derniers jours, nous ne notons aucun dépassement de seuil pour ce département.

| Figure 15 |



| Figure 16 |



| Tableau 4 |

Evolution des indicateurs hospitaliers sur les 7 derniers jours*

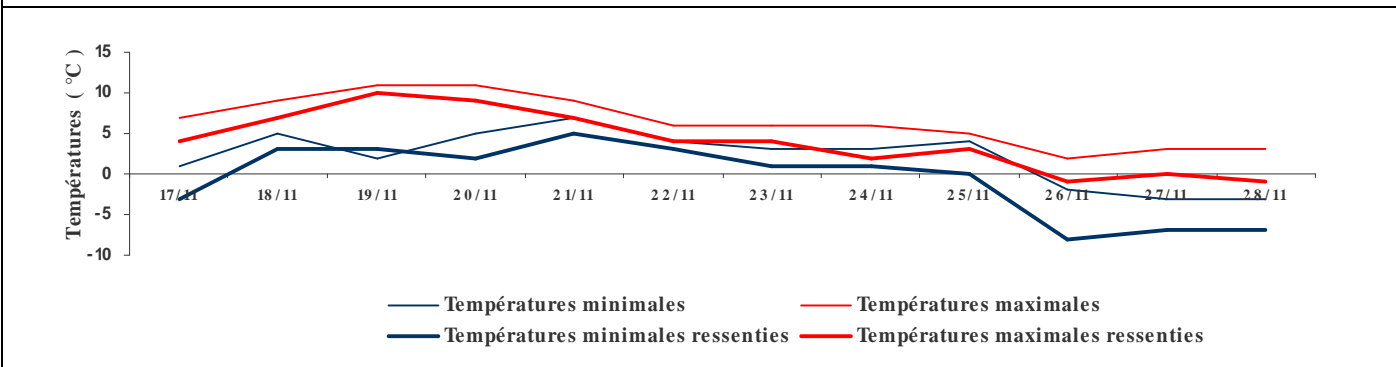
	Sorties SAMU	Hospitalisations	Passages aux urgences	Passages des moins d'un an	Passages des plus de 75 ans
18/11/2010	130	36	156	0	25
19/11/2010	134	48	149	0	41
20/11/2010	256	51	159	4	36
21/11/2010	241	30	136	2	13
22/11/2010	140	70	197	6	32
23/11/2010	163	54	144	4	22
24/11/2010	133	49	150	3	34

Adaptation de la méthode des cartes de contrôle sur des données individuelles (pour un même jour de semaine) : Pas de dépassement de seuil
 Valeur est comprise entre 2 et 3 écarts-types Valeur dépassant la limite statistique de surveillance à 3 écarts-types (augmentation significative)

La liste des établissements sentinelles pour le Cher est indiquée en dernière page.

| Figure 17 |

Evolution des températures de ces derniers jours dans le Cher

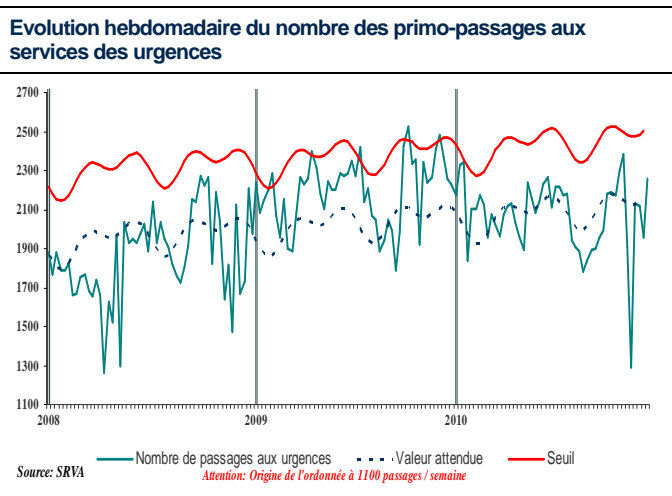


Eure-et-Loir

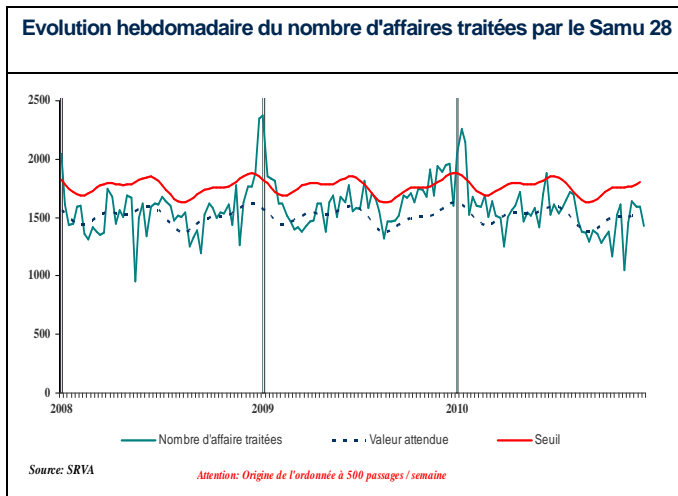
Commentaires :

Pour les 7 derniers jours, nous ne notons aucun dépassement de seuil pour ce département.

| Figure 18 |



| Figure 19 |



| Tableau 5 |

Evolution des indicateurs hospitaliers sur les 7 derniers jours*

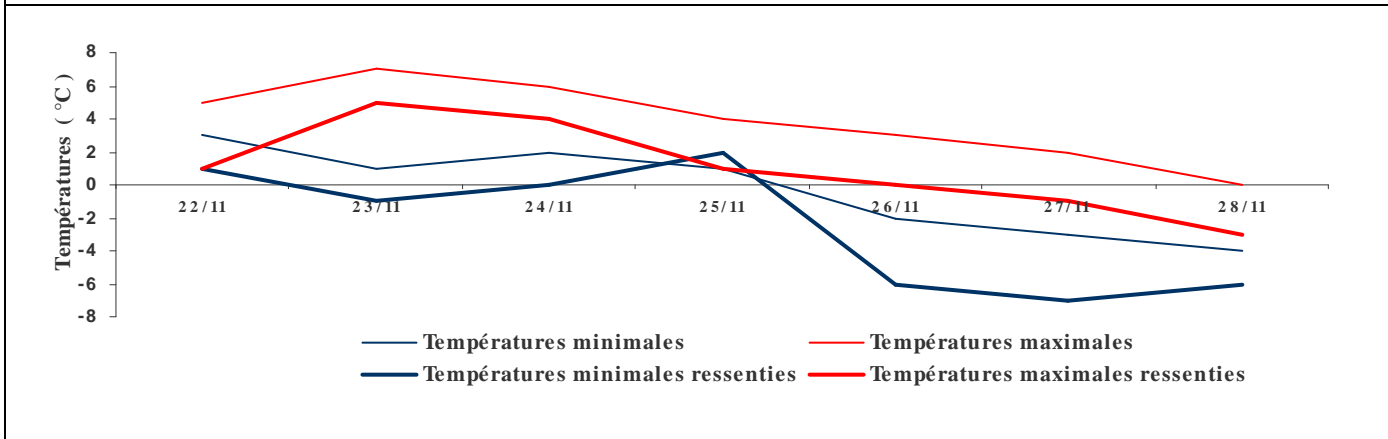
	Sorties SAMU	Hospitalisations	Passages aux urgences	Passages des moins d'un an	Passages des plus de 75 ans
18/11/2010	204	79	312	16	34
19/11/2010	169	89	321	9	48
20/11/2010	248	76	330	11	31
21/11/2010	283	82	352	16	32
22/11/2010	189	91	341	13	40
23/11/2010	215	111	321	17	42
24/11/2010	197	56	187	6	17

Adaptation de la méthode des cartes de contrôle sur des données individuelles (pour un même jour de semaine) : Pas de dépassement de seuil
 Valeur est comprise entre 2 et 3 écarts-types Valeur dépassant la limite statistique de surveillance à 3 écarts-types (augmentation significative)

La liste des établissements sentinelles pour l'Eure-et-Loir est indiquée en dernière page.

| Figure 20 |

Evolution des températures de ces derniers jours dans l'Eure-et-Loir



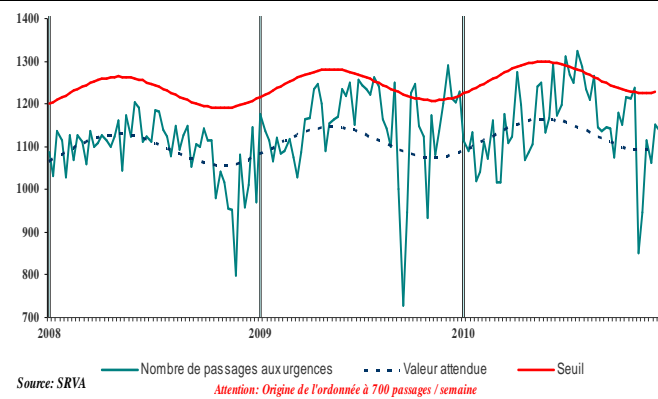
Indre

Commentaires :

Pour les 7 derniers jours, nous ne notons aucun dépassement de seuil pour ce département.

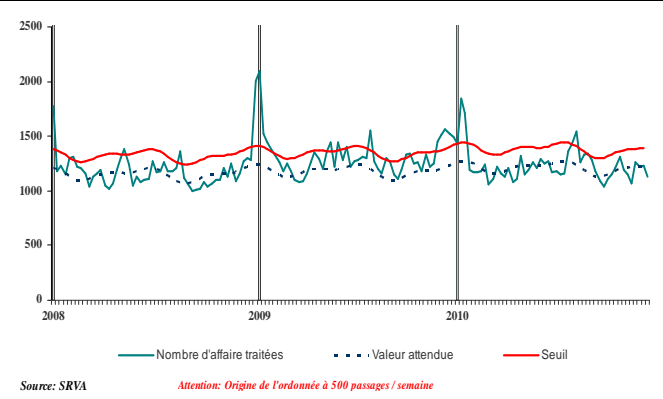
| Figure 21 |

Evolution hebdomadaire du nombre des primo-passages aux services des urgences



| Figure 22 |

Evolution hebdomadaire du nombre d'affaires traitées par le Samu 36



| Tableau 6 |

Evolution des indicateurs hospitaliers sur les 7 derniers jours*

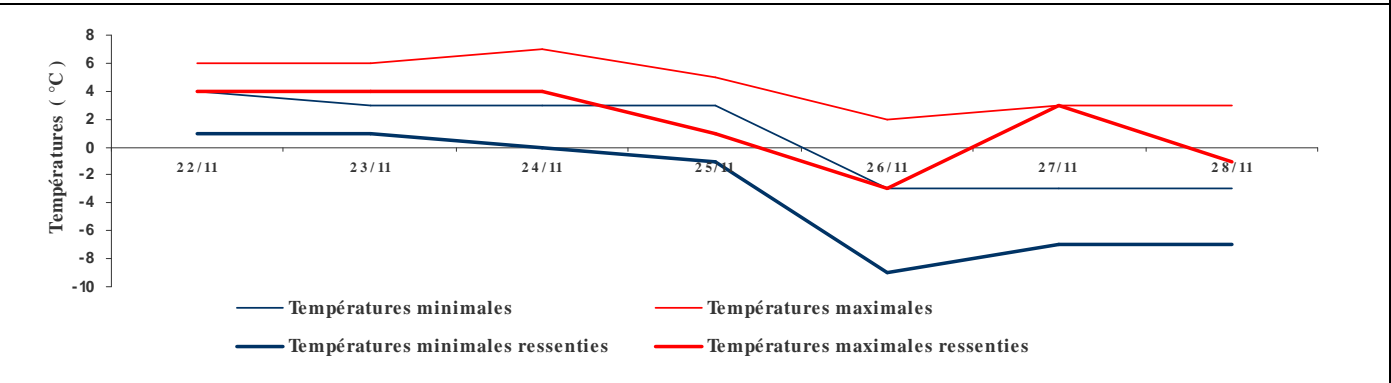
	Sorties SAMU	Hospitalisations	Passages aux urgences	Passages des moins d'un an	Passages des plus de 75 ans
18/11/2010	149	39	161	5	26
19/11/2010	141	49	179	1	31
20/11/2010	206	43	159	2	23
21/11/2010	235	37	157	2	17
22/11/2010	149	44	178	3	30
23/11/2010	115	52	165	3	22
24/11/2010	131	43	163	1	29

Adaptation de la méthode des cartes de contrôle sur des données individuelles (pour un même jour de semaine) : Pas de dépassement de seuil
 Valeur est comprise entre 2 et 3 écarts-types Valeur dépassant la limite statistique de surveillance à 3 écarts-types (augmentation significative)

La liste des établissements sentinelles pour l'Indre est indiquée en dernière page.

| Figure 23 |

Evolution des températures de ces derniers jours dans l'Indre



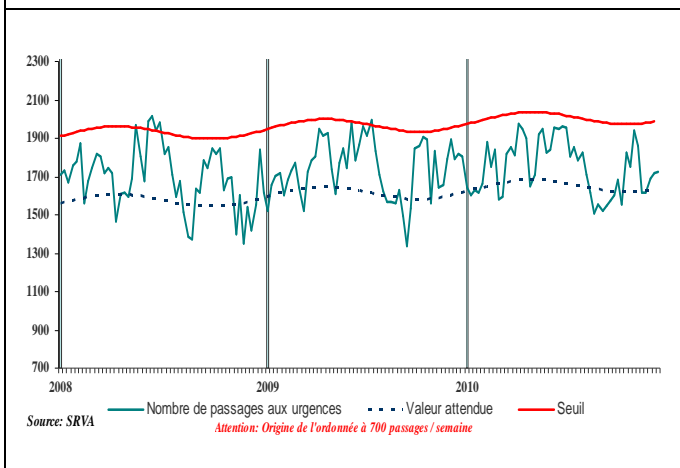
Indre-et-Loire

Commentaires :

Pour les 7 derniers jours, nous ne notons aucun dépassement de seuil pour ce département.

| Figure 24 |

Evolution hebdomadaire du nombre des primo-passages aux services des urgences*



| Figure 25 |

Evolution hebdomadaire du nombre d'affaires traitées par le Samu 37



| Tableau 7 |

Evolution des indicateurs hospitaliers sur les 7 derniers jours*

	Sorties SAMU	Hospitalisations	Passages aux urgences	Passages des moins d'un an	Passages des plus de 75 ans
18/11/2010	227	77	241	7	27
19/11/2010	203	52	249	8	35
20/11/2010	316	47	243	14	38
21/11/2010	312	50	209	13	30
22/11/2010	194	94	259	10	42
23/11/2010	193	68	239	10	23
24/11/2010	237	76	248	14	37

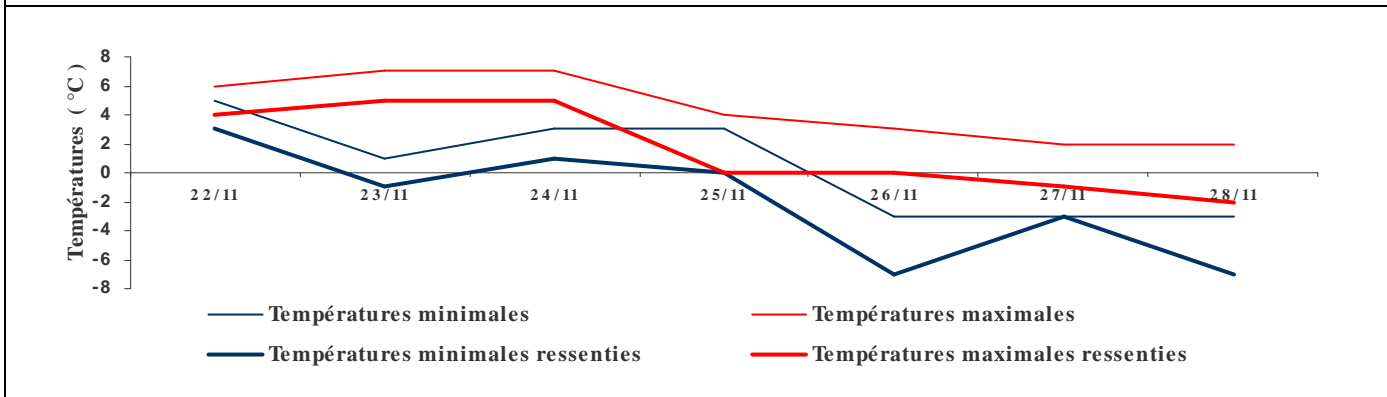
Adaptation de la méthode des cartes de contrôle sur des données individuelles (pour un même jour de semaine) : Pas de dépassement de seuil

Valeur est comprise entre 2 et 3 écarts-types Valeur dépassant la limite statistique de surveillance à 3 écarts-types (augmentation significative)

La liste des établissements sentinelles pour l'Indre-et-Loire est indiquée en dernière page.

| Figure 26 |

Evolution des températures de ces derniers jours dans l'Indre-et-Loire



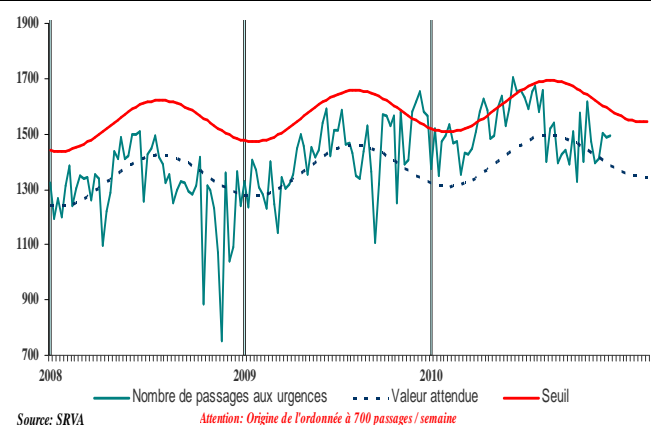
Loir-et-Cher

Commentaires :

Pour les 7 derniers jours, nous ne notons aucun dépassement de seuil pour ce département.

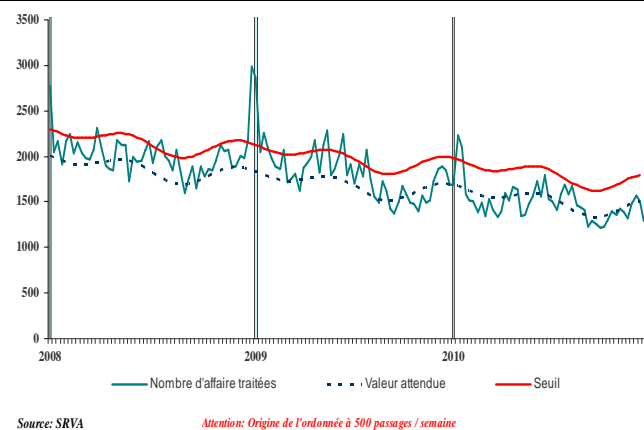
| Figure 27 |

Evolution hebdomadaire du nombre des primo-passages aux services des urgences*



| Figure 28 |

Evolution hebdomadaire du nombre d'affaires traitées par le Samu 41



| Tableau 8 |

Evolution journalière des indicateurs hospitaliers sur les 7 derniers jours*

	Sorties SAMU	Hospitalisations	Passages aux urgences	Passages des moins d'un an	Passages des plus de 75 ans
18/11/2010	185	62	236	6	38
19/11/2010	141	51	198	5	35
20/11/2010	281	49	240	6	43
21/11/2010	285	43	233	6	34
22/11/2010	152	56	225	6	41
23/11/2010	162	49	200	8	38
24/11/2010	126	41	187	1	28

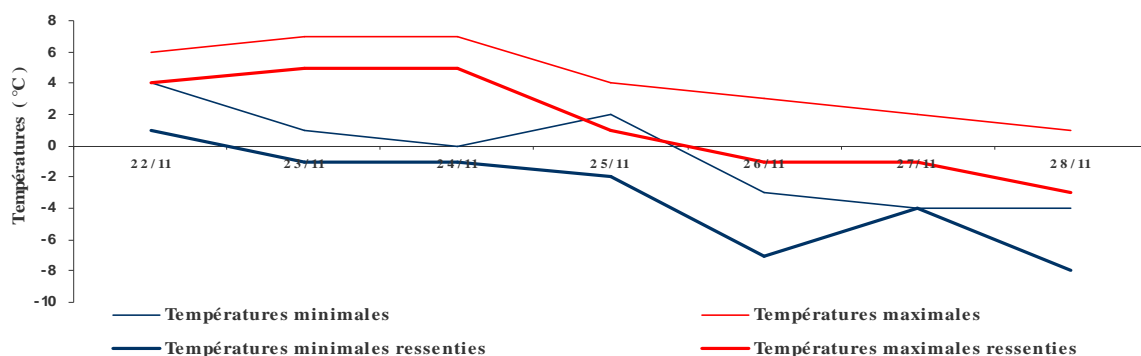
Adaptation de la méthode des cartes de contrôle sur des données individuelles (pour un même jour de semaine) : Pas de dépassement de seuil

Valeur est comprise entre 2 et 3 écarts-types | Valeur dépassant la limite statistique de surveillance à 3 écarts-types (augmentation significative).

La liste des établissements sentinelles pour le Loir-et-Cher est indiquée en dernière page.

| Figure 29 |

Evolution des températures de ces derniers jours dans le Loir-et-Cher



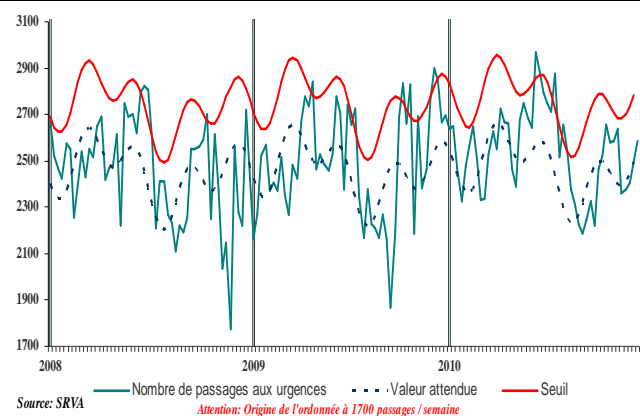
Loiret

Commentaires :

Pour les 7 derniers jours, nous ne notons aucun dépassement de seuil pour ce département.

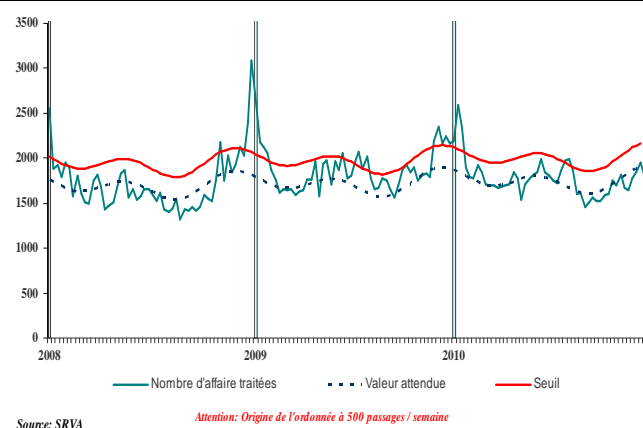
| Figure 30 |

Evolution hebdomadaire du nombre des primo-passages aux services des urgences*



| Figure 31 |

Evolution hebdomadaire du nombre d'affaires traitées par le Samu 45



| Tableau 9 |

Evolution des indicateurs hospitaliers sur les 7 derniers jours*

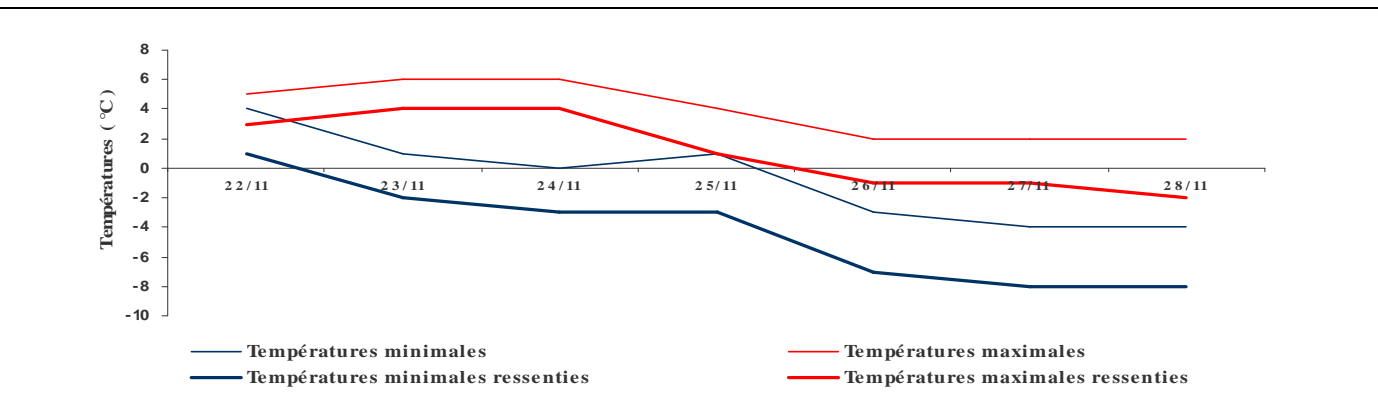
	Sorties SAMU	Hospitalisations	Passages aux urgences	Passages des moins d'un an	Passages des plus de 75 ans	SDIS Sorties véhicules légers	SDIS Malaises graves	SDIS Malaises légers
18/11/2010	242	93	361	18	39	72	3	22
19/11/2010	229	86	362	27	41	76	0	23
20/11/2010	330	89	385	20	50	79	3	27
21/11/2010	351	84	343	34	38	51	4	14
22/11/2010	210	96	420	27	35	55	6	19
23/11/2010	207	93	320	29	41	58	3	11
24/11/2010	204	91	360	27	42	59	4	20

Adaptation de la méthode des cartes de contrôle sur des données individuelles (pour un même jour de semaine) : Pas de dépassement de seuil
 Valeur est comprise entre 2 et 3 écarts-types Valeur dépassant la limite statistique de surveillance à 3 écarts-types (augmentation significative)

La liste des établissements sentinelles pour le Loiret est indiquée en dernière page.

| Figure 32 |

Evolution des températures de ces derniers jours dans le Loiret



Ce commentaire n'a aucune visée d'exhaustivité concernant les alertes sanitaires et les pathologies en cours dans les pays de destination touristique. Pour une information plus précise ou plus complète, vous pouvez consulter par exemple les sites suivants :

<http://www.invs.sante.fr/international/index.htm>

<http://www.sante.gouv.fr/hm/pointsur/voyageurs/sommaire.htm>

Choléra

Haïti/ République Dominicaine/ Etats-Unis d'Amérique :

Haïti

- Depuis le 12 octobre 2010, une épidémie de choléra sévit en Haïti.
- Le dernier bilan officiel au 19 novembre 2010 fait état de 49 418 cas dont 19 646 hospitalisations et 1 186 décès.
- 8 régions sur 10 sont touchées, y compris la capitale Port-au-Prince.

République Dominicaine

- Le 17 novembre 2010, les autorités sanitaires de la République Dominicaine voisine ont rapporté le premier cas de choléra importé chez un homme haïtien de retour d'Haïti résidant à Higüey, ville à l'est du pays, non loin du site touristique de Punta Cana (cf. carte1).
- Le 19 novembre 2010, 2 premiers cas autochtones de choléra ont été rapportés par les autorités du pays. Il s'agit de deux personnes de la même famille, une grand-mère et sa petite fille de 3 mois vivant dans un quartier de l'est de la capitale, Saint Domingue. D'autres cas suspects sont en cours d'investigation.
- Des mesures de contrôle de l'épidémie ont été mises en place par les autorités sanitaires dominicaines.

Etats-Unis

Le 17 novembre 2010, les autorités sanitaires de Floride ont rapporté un premier cas de choléra importé dans le comté de Collier chez une femme d'origine haïtienne de retour d'Haïti

La situation du choléra en Haïti n'est pas contrôlée.

- La survenue de cas importés en République Dominicaine et aux Etats-Unis, ne constitue pas en soi un événement inattendu compte tenu des relations étroites entre ces pays et Haïti.
- Par ailleurs, la survenue de chaînes de transmission limitées à ce jour autour de cas importés en République Dominicaine n'est pas non plus inattendue.
- A l'avenir, la survenue d'autres cas importés n'est pas exclue, y compris dans les Départements Français d'Amérique.
- Le risque d'un cycle de transmission soutenue du *V.cholerae O1* en République Dominicaine reste modéré compte tenu du système de santé et d'assainissement globalement plus développé qu'en Haïti. Néanmoins, ce risque est réel en raison de l'insalubrité de certains quartiers.
- Dans ce contexte et en raison de la fréquentation touristique importante en République Dominicaine, la situation reste suivie avec attention.

(Source : InVS Bulletin Hebdomadaire International n°270)

Lait contaminé au formaldéhyde de mélamine

Chine : Le 15 novembre 2010, les autorités sanitaires de Xiangfan dans la province d'Hubei font état d'un stock important de produits laitiers contaminés au formaldéhyde de mélamine et fabriqué à Xiangtan dans la province du Hunan.

- Depuis le mois de juin 2010, la production de ces produits a été arrêtée mais des stocks circulent toujours sur des marchés locaux des environs de Xiangtan.
- Le taux de mélamine de ces produits est 2 fois supérieur au taux autorisé par les réglementations sanitaires en vigueur dans le pays.

(Source : InVS Bulletin Hebdomadaire International n°270)

| Liste des 17 établissements hospitaliers sentinelles |

Cher : Bourges, Saint-Amand Montrond, Vierzon
Eure-et-Loir : Chartres, Châteaudun, Dreux
Indre : Châteauroux, Issoudun, Le Blanc
Indre-et-Loire : Amboise-Chateaurenault, Tours
Loir-et-Cher : Blois, Romorantin, Vendôme
Loiret : Gien, Montargis, Orléans

| Liste des communes informatisées de la région Centre |

Cher : Bourges
Eure-et-Loir : Chartres, Dreux, Le Coudray
Indre : Châteauroux
Indre-et-Loire : Tours, Saint Avertin
Loir-et-Cher : Blois
Loiret : Orléans

| Liste des établissements fournissant « résumé des passages aux urgences (RPU) » |

Centre Hospitalier de Blois
Centre Hospitalier d'Issoudun La tour Blanche
Centre Hospitalier de Le Blanc
Centre Hospitalier de Romorantin Lanthenay
Centre Hospitalier Régional d'Orléans

| Méthodes d'analyse des données |

Pour le suivi régional des décès, un seuil d'alerte hebdomadaire a été déterminé par l'intervalle de confiance unilatéral à 95% d'un modèle de régression périodique. Le dépassement de seuil pendant deux semaines consécutives est considéré comme un signal statistique.

Pelat, C., P. Y. Boelle, et al. (2007). "Online detection and quantification of epidemics."
BMC Med Inform Decis Mak *7*: 29.

www.u707.jussieu.fr/periodic_regression/

Remerciements aux partenaires régionaux

*- L'Agence régionale
de santé (ARS) du
Centre et ses
délégations
territoriales,*

*-Les Centres
Hospitaliers,*

*-GCS Télésanté
Centre,*

- Les Samu,

*- Les Associations
SOS médecins
Bourges et Orléans,*

*- Les services d'Etats
civils des communes
informatisées,*

- Lig'air,

-Météo France,

*-Réseau National de
Surveillance
Aérobiologique
(RNSA)*

Comité de rédaction :

Pierre Beaufile
Mickaël Bouard
Olivia Guérin
Dr Dominique Jeannel
Esra Morvan
Dr Gérard Roy
Djamella Sahli
Anne-Lise Thos

Diffusion Cire Centre

ARS du Centre
131 Fbg Bannier
BP 74409
45044 Orléans cedex 1

Tel : 02.38.77.47.81

Fax : 02.38.77.47.41

E-mail : ars-centre-cire@ars.sante.fr