

Surveillance sanitaire en région Centre

Point hebdomadaire

Période du 29 novembre au 8 décembre 2010

Chaque semaine, la cellule de l'Institut de veille sanitaire en région (CIRE) analyse les données des activités sanitaires et environnementales de la région et publie ces résultats dans un bulletin hebdomadaire, mis en ligne sur le site internet de l'InVS : www.invs.sante.fr

Depuis l'été 2004, l'Institut de Veille Sanitaire (InVS) a développé un réseau de surveillance à partir des différents intervenants de l'urgence. Ce réseau est constitué de structures capables de fournir des données quotidiennes détaillées sur leur activité. Ces structures sont :

- les centres hospitaliers qui transmettent les données des urgences recueillies de façon systématique et transmises sur un mode automatisé puis centralisées à l'InVS, et ce quotidiennement. L'approche quantitative (flux de passages) est complétée par une approche qualitative (analyse de certains groupes de population et de catégories syndromiques sensibles par les services d'urgences des hôpitaux participant au réseau **Oscour®** (Organisation de la surveillance coordonnée des urgences)) permettant de mieux comprendre les variations observées,
- les associations d'urgentistes de ville, **SOS Médecins**,
- les **services d'Etat-Civil** qui transmettent en continu les déclarations de décès à l'INSEE,
- **SAMU & SDIS**.

Les objectifs sont, d'une part, de suivre l'activité globale de ces services afin de pouvoir éventuellement détecter des situations anormales et, d'autre part, de mesurer l'impact d'événements connus, réguliers ou inattendus : épidémies saisonnières (grippe, gastroentérite, bronchiolite...), épisodes climatiques (canicule, grands froids...), événements environnementaux à impact sanitaire potentiel (inondation, pollution...).

| Sommaire |

Surveillance environnementale.....	2
Analyse régionale des décès.....	2
Analyse régionale des signaux de veille et d'alertes sanitaires	3
Tendances des activités hospitalières par rapport aux quatre semaines précédentes.....	3
Analyse des indicateurs hospitaliers en région Centre	4
Analyses des résumés de passages aux urgences d'Orléans et de Le Blanc.....	5
Analyse des données des associations SOS Médecins pour la région Centre	6
Cher.....	8
Eure-et-Loir.....	9
Indre	10
Indre-et-Loire.....	11
Loir-et-Cher	12
Loiret	13

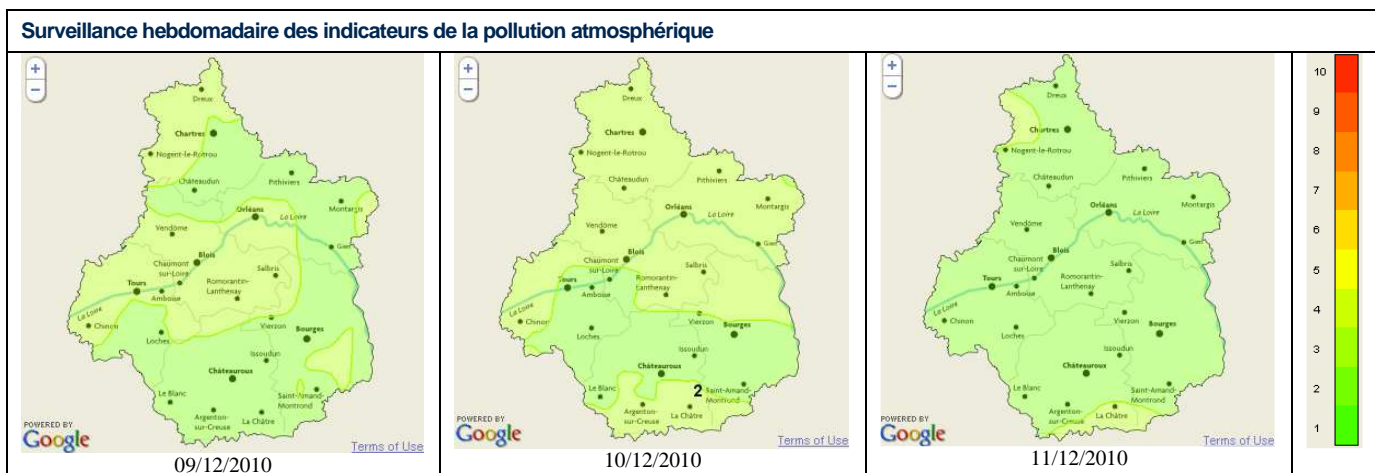
| Commentaire régional |

Surveillance environnementale

Analyse régionale de la pollution atmosphérique

Selon les prévisions, la qualité de l'air sera bonne pour le week-end.

| Figure 1 |



Source : Cartographie réalisée par lig'Air - Ocarina/Prevair

L'indice ATMO est calculé pour une journée et qualifie la qualité de l'air global pour une zone géographique.

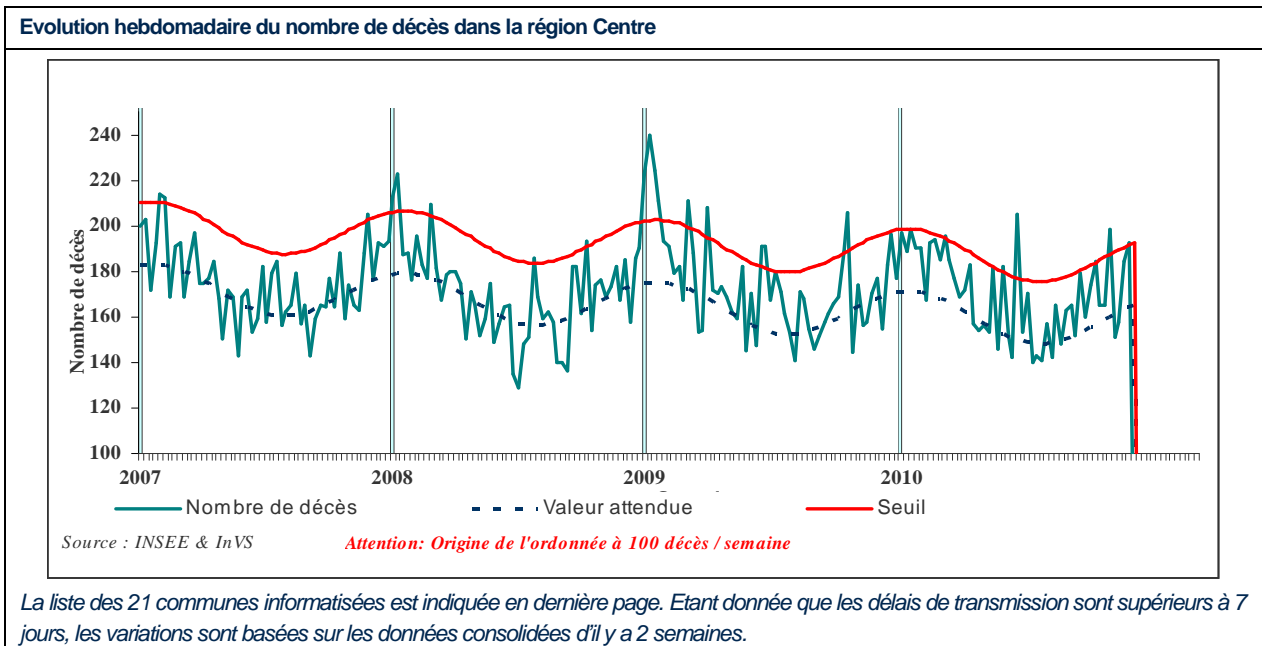
Le calcul est basé sur les concentrations de 4 indicateurs de la pollution atmosphérique : ozone, dioxyde d'azote, dioxyde de soufre, particules en suspension.

L'indice ATMO ou indicateur de la qualité de l'air est égal au plus grand des quatre sous-indices.

Analyse régionale des décès

Malgré des valeurs qui cotoient le seuil ces derniers semaines, le nombre de décès reste stable pour la semaine passée.

| Figure 2 |



La liste des 21 communes informatisées est indiquée en dernière page. Etant donnée que les délais de transmission sont supérieurs à 7 jours, les variations sont basées sur les données consolidées d'il y a 2 semaines.

Analyse régionale des signaux de veille et d'alertes sanitaires

Il s'agit d'une synthèse des signalements d'événements sanitaires dans la région Centre du **2 décembre 2010 au 8 décembre 2010** (ces événements peuvent être en cours de vérification ou d'investigation et les informations peuvent être incomplètes).

	Nombre de cas et localisation	Commentaires
Maladies à déclaration obligatoire		
Brucellose	1 cas dans le Cher	
Saturnisme	1 cas dans l'Eure-et-Loir	
VIH	2 cas dans l'Eure et Loir 1 cas dans le Loir-et-Cher 1 cas dans le Loiret	
Légionellose	1 cas dans le Loir-et-Cher 1 cas dans l'Indre 1 cas dans l'Eure-et-Loir	
Tuberculose	1 cas dans l'Indre	
Maladies sans déclaration obligatoire		
Gale	1 cas dans l'Eure-et-Loir	
Expositions environnementales		
Légionelles	1 infection dans un EHPAD	Désinfection réalisée le 03/12/2010

Tendances des activités hospitalières par rapport aux quatre semaines précédentes

Tableau 1

Evolution hebdomadaire des activités hospitalières*					
Indic Dept	Urgences (ARH)				SAMU
	Passages (<1an)	Passages (75 ans+)	Passages totaux	Hospitalisations	Affaires Samu
18	30 ↑	217 ↗	1088 →	373 →	1270 →
28	100 ↗	252 →	2130 →	626 →	1562 →
36	13 ↓	199 →	1043 →	339 →	1222 →
37	106 ↑	226 →	1648 →	442 →	1761 →
41	42 ↗	196 ↓	1270 ↓	314 ↓	1460 →
45	184 ↗	332 ↗	2438 →	712 ↗	2000 →
Centre	475 ↗	1422 →	9617 →	2806 →	9275 →

↑ forte hausse ≥30% ↗ 10% < hausse modérée < 30% → -10% < stable < 10% ↓ -30% < baisse modérée < 10% ↓ forte baisse ≤-30%

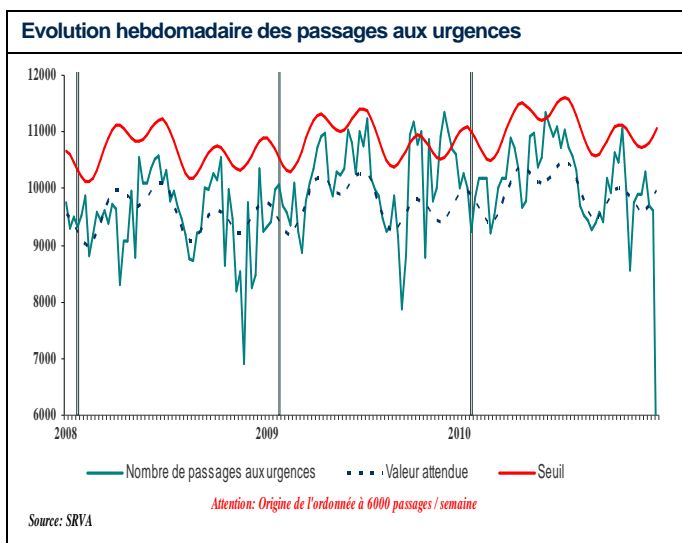
Une forte hausse de passages pour les moins d'un an a été observé dans les services des urgences du département du Cher et de l'Indre-et-Loire pour la semaine 48.

*La tendance est déterminée par le pourcentage de variation par rapport à la moyenne des quatre semaines précédentes.

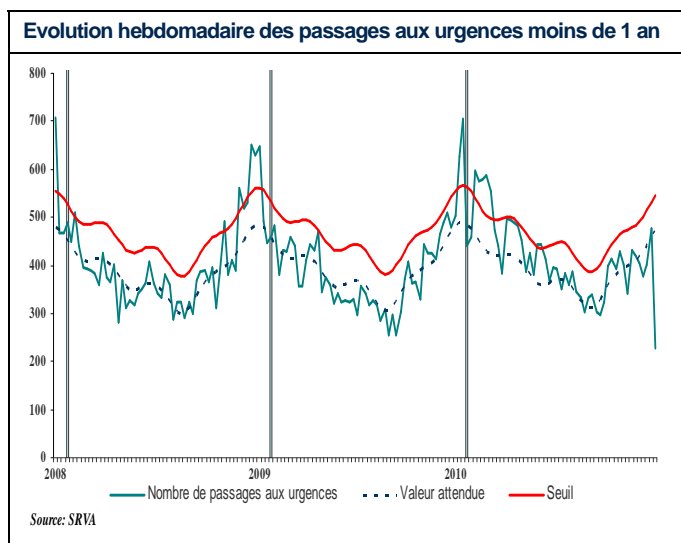
Analyse des indicateurs hospitaliers en région Centre

Au niveau régional, il n'y a pas de dépassement de seuil notable cette semaine. Bien qu'une hausse des affaires traitées par le SAMU a été noté, la valeur reste en dessous du seuil.

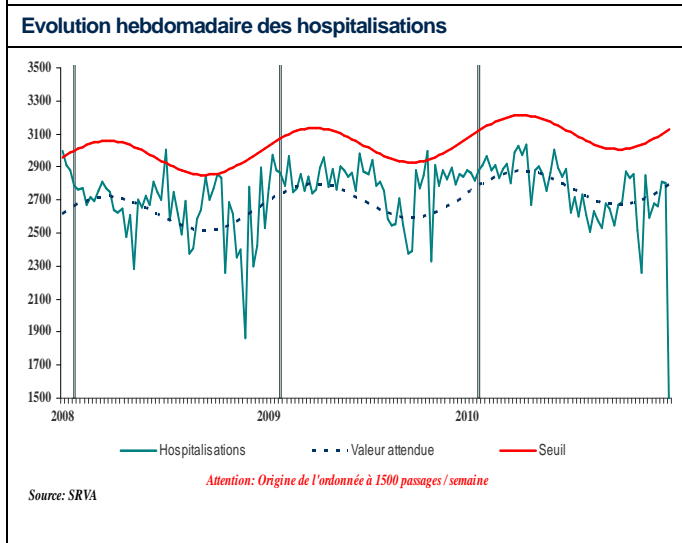
| Figure 3 |



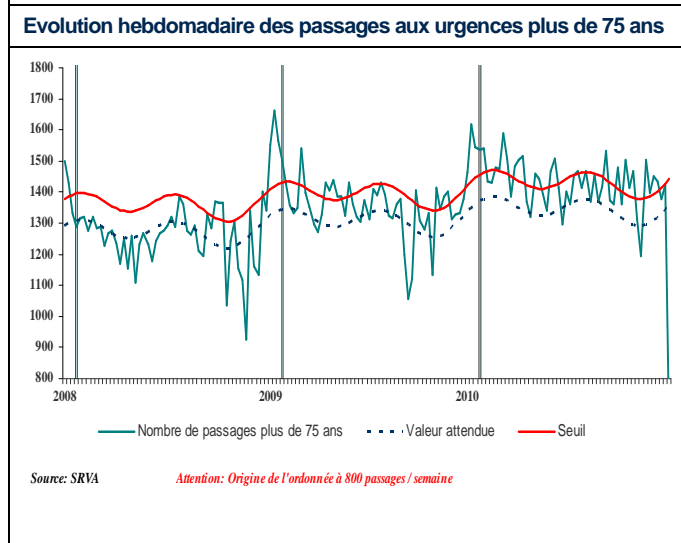
| Figure 4 |



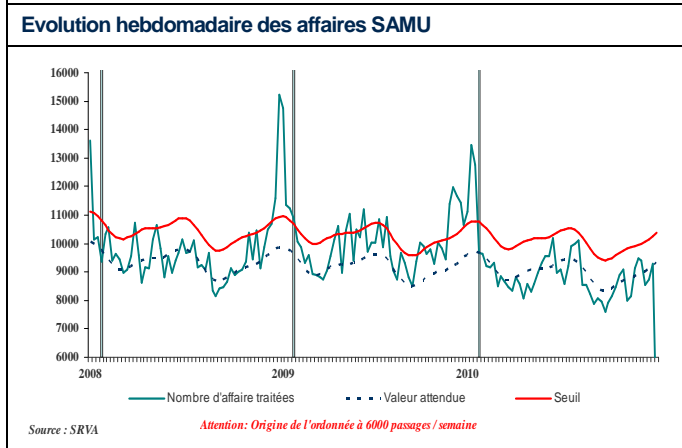
| Figure 5 |



| Figure 6 |



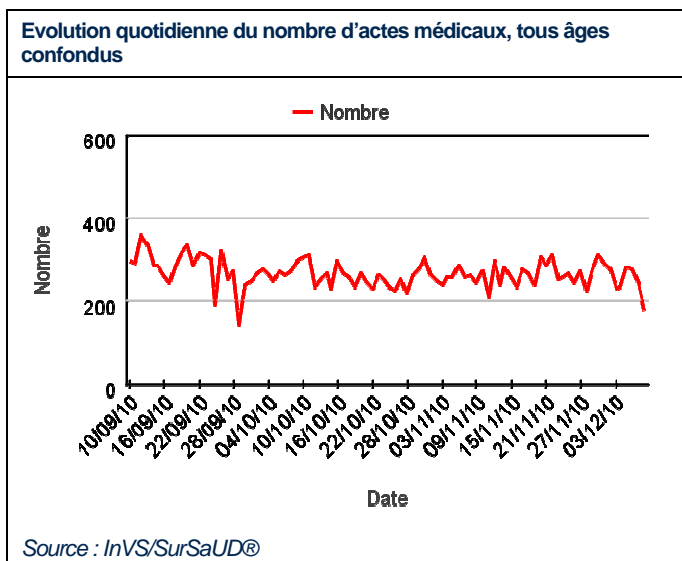
| Figure 7 |



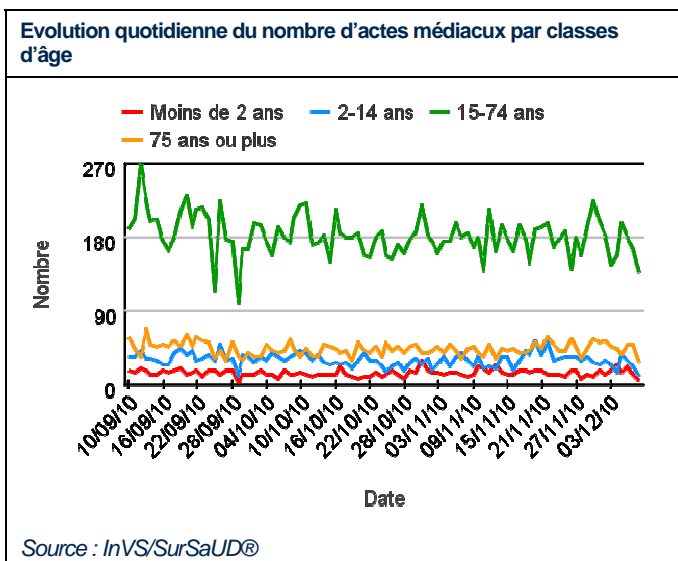
Analyses des résumés de passages aux urgences d'Orléans et de Le Blanc

Les nombres d'actes médicaux sont stables pour la semaine 48. Concernant les épidémies hivernales, d'après les services d'urgences qui nous fournissent ces données, 1 cas de bronchiolite a été observé. Le nombre de cas de gastro-entérite reste faible et stable. Par ailleurs, aucun cas de pathologies liées au froid n'a été enregistré.

| Figure 8 |



| Figure 9 |



| Tableau 2 |

Evolution hebdomadaire du nombre de diagnostic bronchiolite chez les moins de 2 ans

(dernière semaine incomplète)

Semaines	Nombre d'actes
S37-10	0
S38-10	0
S39-10	0
S40-10	0
S41-10	0
S42-10	0
S43-10	0
S44-10	0
S45-10	0
S46-10	0
S47-10	0
S48-10	1
S49-10	0

Source : InVS/SurSaUD®

| Tableau 3 |

Evolution hebdomadaire du nombre de diagnostic gastro-entérite

(dernière semaine incomplète)

Semaines	Nombres d'actes
S37-10	0
S38-10	2
S39-10	1
S40-10	2
S41-10	3
S42-10	2
S43-10	1
S44-10	3
S45-10	4
S46-10	6
S47-10	6
S48-10	4
S49-10	3

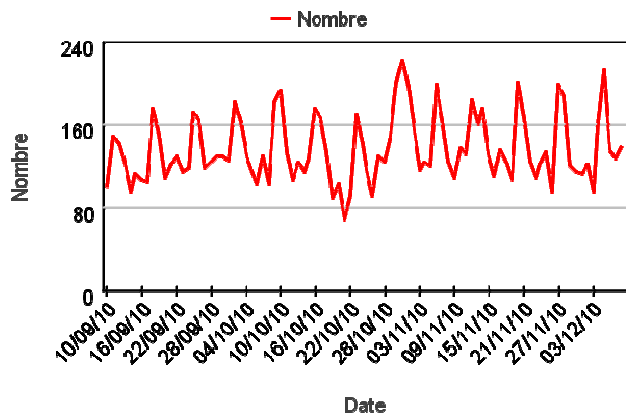
Source : InVS/SurSaUD®

Analyse des données des associations SOS Médecins pour la région Centre

Les nombres d'actes médicaux ont été stables en semaine 48. Une augmentation du nombre d'appel pour les syndromes gastro-entérite a été observée mais le nombre de diagnostic enregistré n'a pas augmenté..

Figure 10

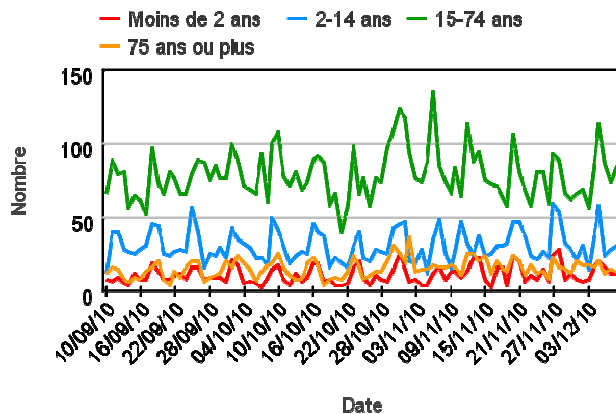
Evolution quotidienne du nombre d'actes médicaux tous âges confondus



Source : InVS/SurSaUD®

Figure 11

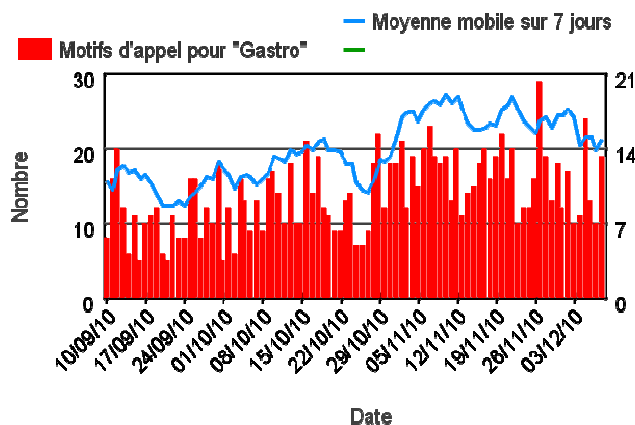
Evolution quotidienne du nombre d'actes médicaux par classes d'âge



Source : InVS/SurSaUD®

Figure 12

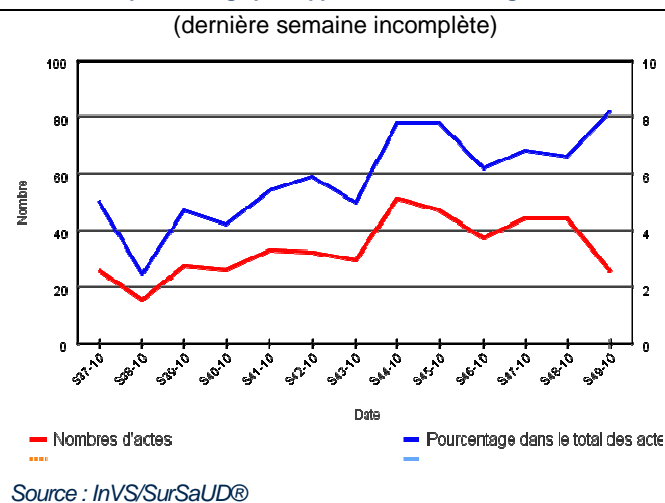
Evolution quotidienne du nombre de motifs d'appels pour gastro-entérite



Source : InVS/SurSaUD®

Figure 13

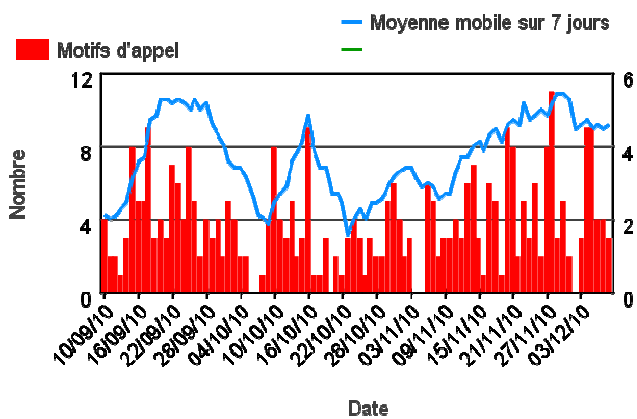
Evolution hebdomadaire du nombre d'actes de diagnostic de gastro-entérite et le pourcentage par rapport au total des diagnostics



Source : InVS/SurSaUD®

| Figure 14 |

Evolution quotidienne du nombre de motifs d'appels pour pathologies respiratoires chez les moins de 2 ans

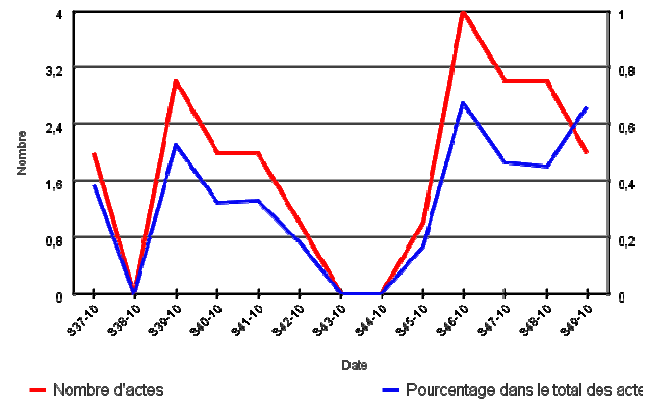


Source : InVS/SurSaUD®

| Figure 15 |

Evolution hebdomadaire du nombre de diagnostic de bronchiolite chez les moins de 2 ans

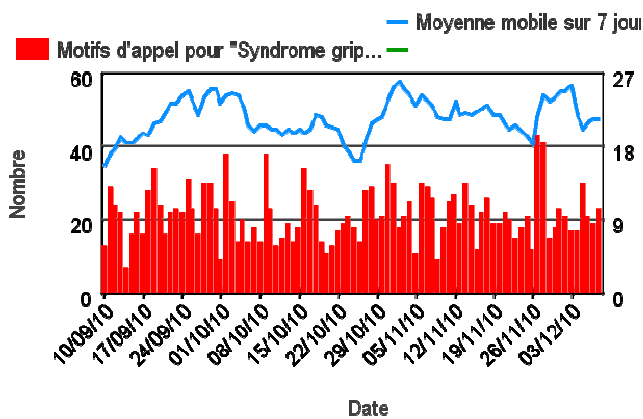
(dernière semaine incomplète)



Source : InVS/SurSaUD®

| Figure 16 |

Evolution quotidienne du nombre de motifs d'appels pour les syndromes grippaux

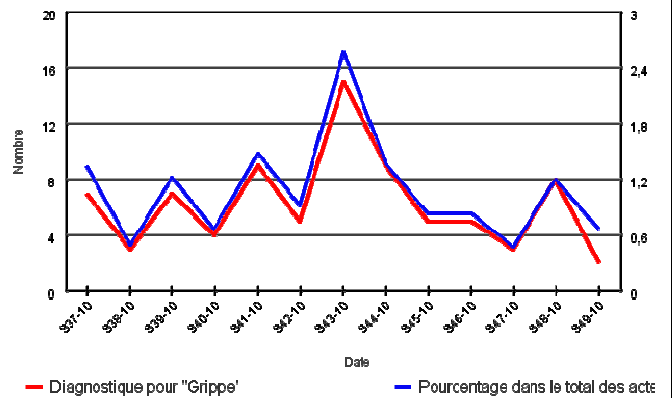


Source : InVS/SurSaUD®

| Figure 17 |

Evolution hebdomadaire du nombre de diagnostic grippe

(dernière semaine incomplète)



Source : InVS/SurSaUD®

Commentaires départementaux

Cher

Commentaires :

Pour les 7 derniers jours, nous ne notons aucun dépassement de seuil pour ce département.

Une forte hausse a été constatée sur 3 indicateurs (voir tableau 4) :

- le nombre d'hospitalisation, le 2 décembre,
- le nombre de passages aux urgences des patients de moins d'un an, le 7 décembre,
- et le nombre de passages des patients de plus de 75 ans, le 8 décembre.

Cette hausse provient d'un signal ponctuel sur une journée.

Figure 18

Evolution hebdomadaire du nombre des primo-passages aux services d'urgences*

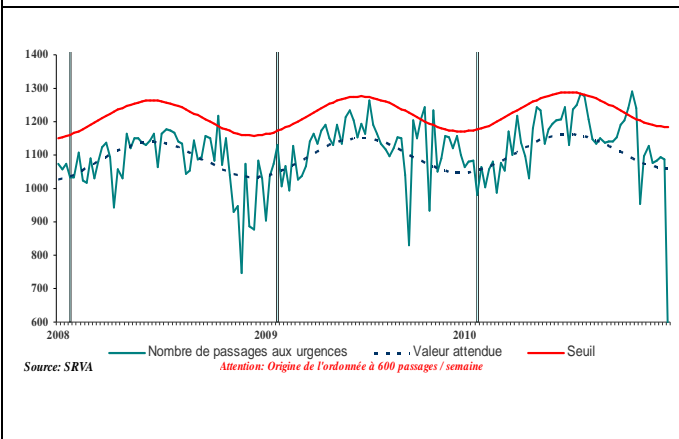


Figure 19

Evolution hebdomadaire du nombre d'affaires traitées par le Samu 18

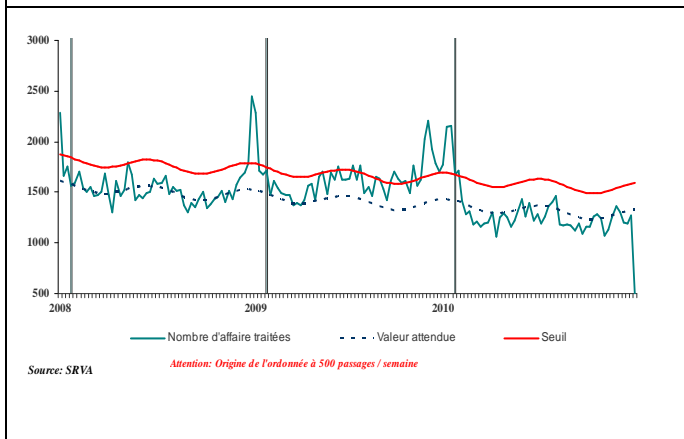


Tableau 4

Evolution des indicateurs hospitaliers sur les 7 derniers jours*

	Sorties SAMU	Hospitalisations	Passages aux urgences	Passages des moins d'un an	Passages des plus de 75 ans
02/12/2010	202	69	164	0	39
03/12/2010	165	48	136	3	32
04/12/2010	228	41	168	7	40
05/12/2010	262	55	167	8	22
06/12/2010	154	71	185	3	35
07/12/2010	167	60	153	7	25
08/12/2010	146	70	161	5	43

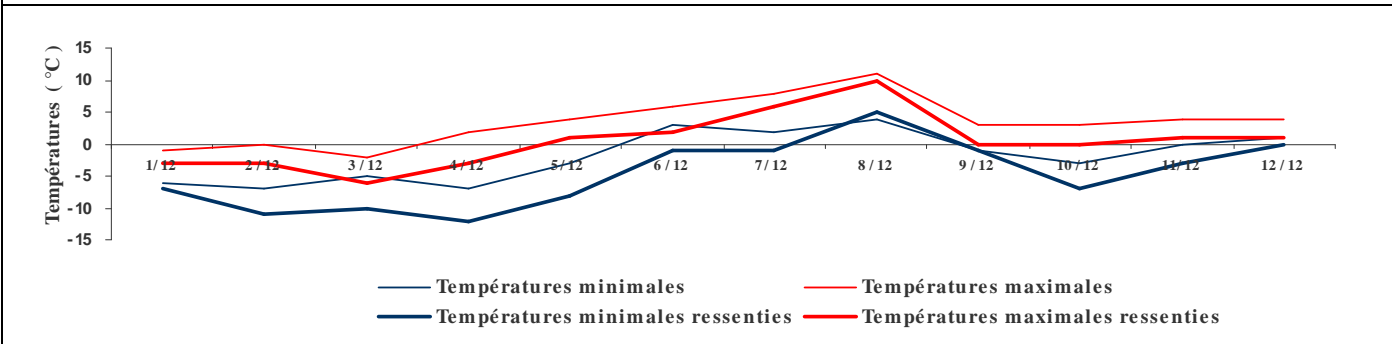
Adaptation de la méthode des cartes de contrôle sur des données individuelles (pour un même jour de semaine) : Pas de dépassement de seuil

Valeur est comprise entre 2 et 3 écarts-types Valeur dépassant la limite statistique de surveillance à 3 écarts-types (augmentation significative)

La liste des établissements sentinelles pour le Cher est indiquée en dernière page.

Figure 20

Evolution des températures de ces derniers jours dans le Cher



Eure-et-Loir

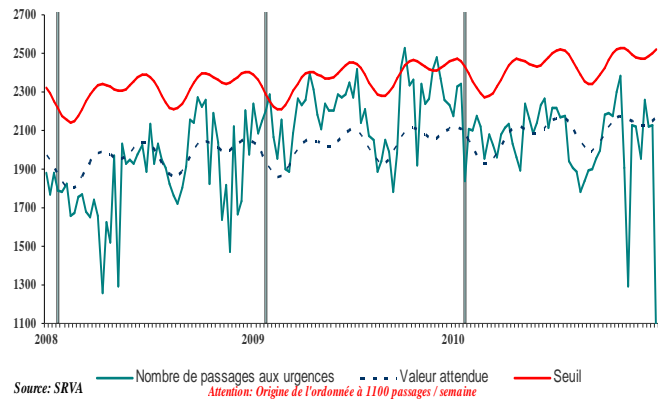
Commentaires :

Pour les 7 derniers jours, nous ne notons aucun dépassement de seuil pour ce département.

Une forte hausse a été constatée le 8 décembre sur le nombre des sorties de SAMU (voir tableau 5). Cette hausse provient des mauvaises conditions météorologiques.

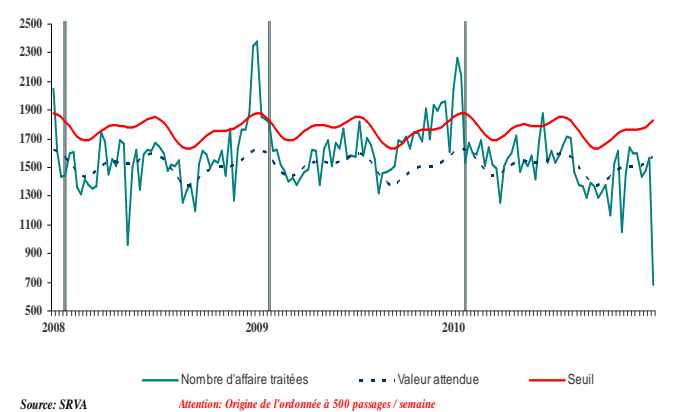
| Figure 21 |

Evolution hebdomadaire du nombre des primo-passages aux services des urgences



| Figure 22 |

Evolution hebdomadaire du nombre d'affaires traitées par le Samu 28



| Tableau 5 |

Evolution des indicateurs hospitaliers sur les 7 derniers jours*

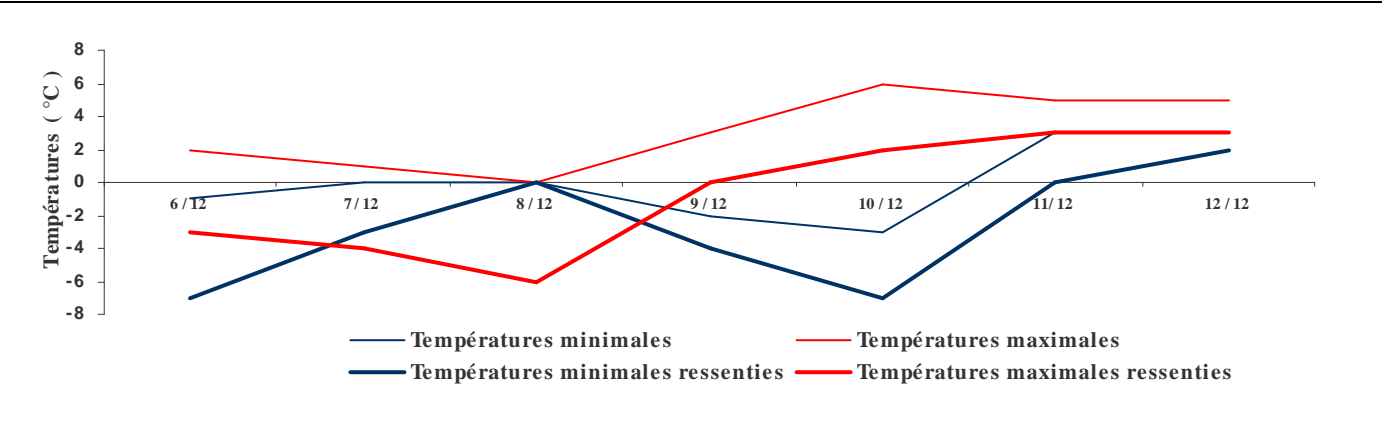
	Sorties SAMU	Hospitalisations	Passages aux urgences	Passages des moins d'un an	Passages des plus de 75 ans
02/12/2010	201	102	313	15	33
03/12/2010	205	82	269	8	37
04/12/2010	298	87	321	16	34
05/12/2010	294	86	299	18	30
06/12/2010	234	89	360	17	45
07/12/2010	185	101	352	22	50
08/12/2010	258	91	252	13	39

Adaptation de la méthode des cartes de contrôle sur des données individuelles (pour un même jour de semaine) : Pas de dépassement de seuil
 Valeur est comprise entre 2 et 3 écarts-types Valeur dépassant la limite statistique de surveillance à 3 écarts-types (augmentation significative)

La liste des établissements sentinelles pour l'Eure-et-Loir est indiquée en dernière page.

| Figure 23 |

Evolution des températures de ces derniers jours dans l'Eure-et-Loir



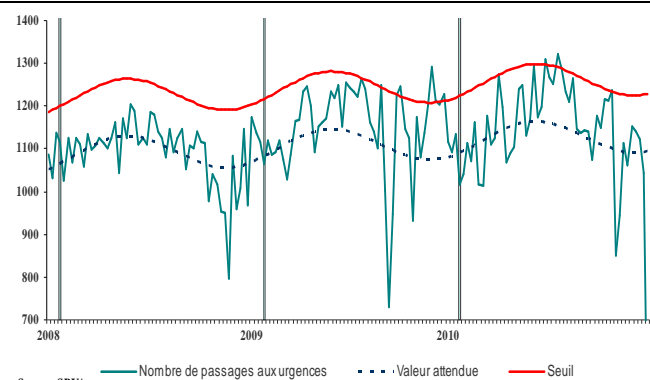
Indre

Commentaires :

Pour les 7 derniers jours, nous ne notons aucun dépassement de seuil pour ce département.

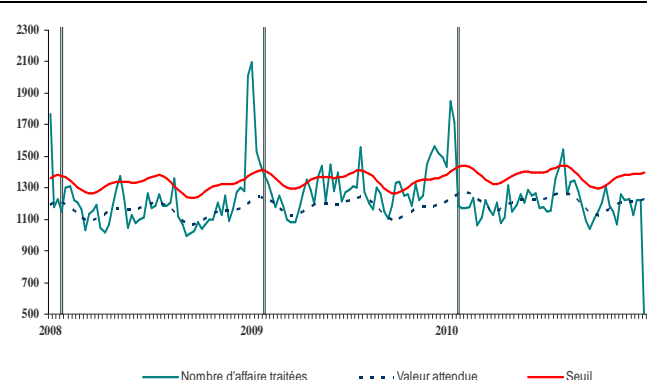
| Figure 24 |

Evolution hebdomadaire du nombre des primo-passages aux services des urgences



| Figure 25 |

Evolution hebdomadaire du nombre d'affaires traitées par le Samu 36



| Tableau 6 |

Evolution des indicateurs hospitaliers sur les 7 derniers jours*

	Sorties SAMU	Hospitalisations	Passages aux urgences	Passages des moins d'un an	Passages des plus de 75 ans
02/12/2010	145	61	170	1	40
03/12/2010	132	42	133	2	28
04/12/2010	258	41	168	2	29
05/12/2010	286	46	136	1	25
06/12/2010	136	38	144	1	26
07/12/2010	125	38	124	2	26
08/12/2010	126	37	122	3	22

Adaptation de la méthode des cartes de contrôle sur des données individuelles (pour un même jour de semaine) : Pas de dépassement de seuil

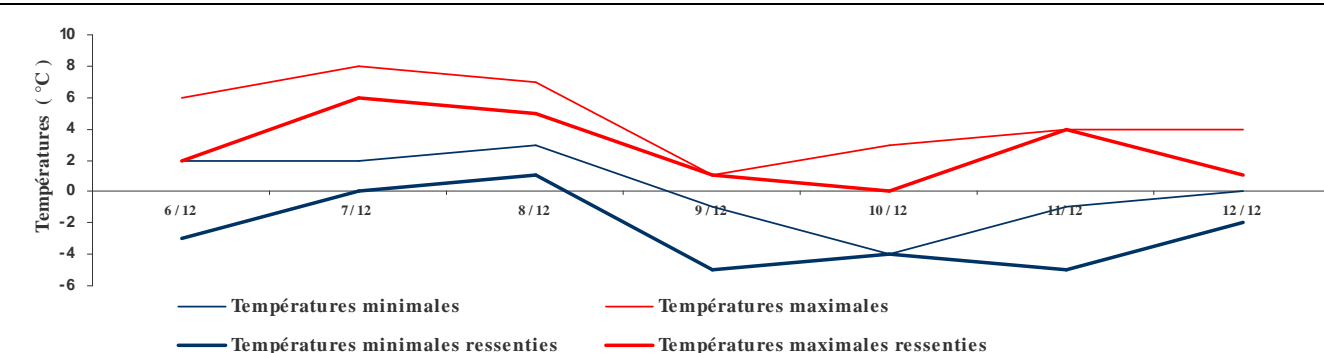
Valeur est comprise entre 2 et 3 écarts-types

Valeur dépassant la limite statistique de surveillance à 3 écarts-types (augmentation significative)

La liste des établissements sentinelles pour l'Indre est indiquée en dernière page.

| Figure 26 |

Evolution des températures de ces derniers jours dans l'Indre



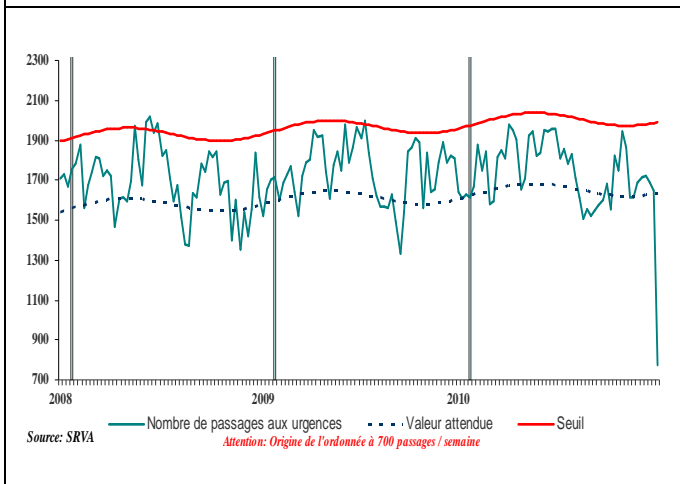
Indre-et-Loire

Commentaires :

Pour les 7 derniers jours, nous ne notons aucun dépassement de seuil pour ce département.

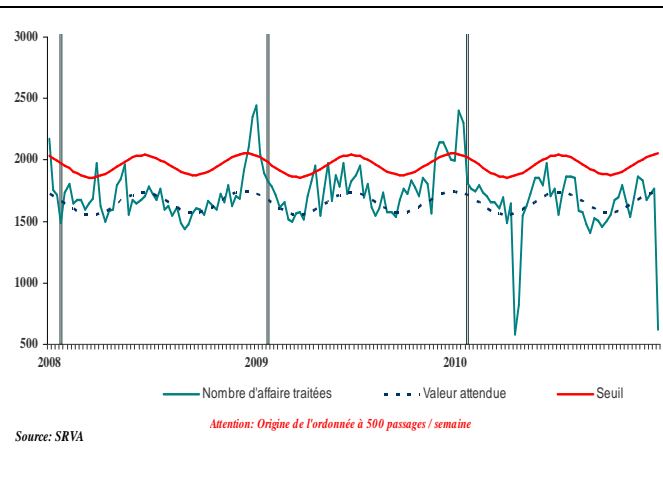
| Figure 27 |

Evolution hebdomadaire du nombre des primo-passages aux services des urgences*



| Figure 28 |

Evolution hebdomadaire du nombre d'affaires traitées par le Samu 37



| Tableau 7 |

Evolution des indicateurs hospitaliers sur les 7 derniers jours*

	Sorties SAMU	Hospitalisations	Passages aux urgences	Passages des moins d'un an	Passages des plus de 75 ans
02/12/2010	209	70	236	15	33
03/12/2010	212	48	211	14	27
04/12/2010	342	60	238	14	32
05/12/2010	391	63	235	25	29
06/12/2010	192	84	275	14	39
07/12/2010	223	80	256	14	27
08/12/2010	203	93	246	12	36

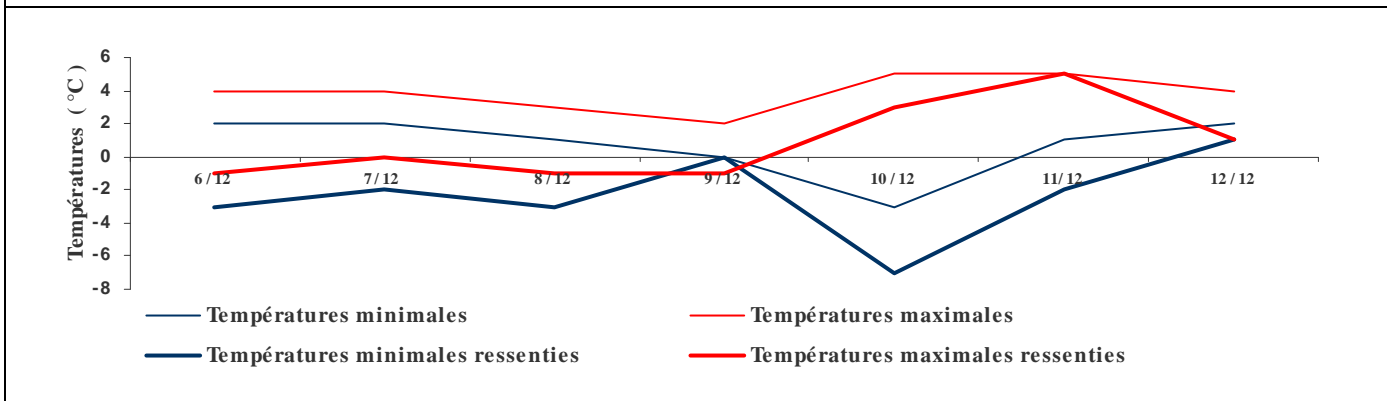
Adaptation de la méthode des cartes de contrôle sur des données individuelles (pour un même jour de semaine) : Pas de dépassement de seuil

Valeur est comprise entre 2 et 3 écarts-types Valeur dépassant la limite statistique de surveillance à 3 écarts-types (augmentation significative)

La liste des établissements sentinelles pour l'Indre-et-Loire est indiquée en dernière page.

| Figure 29 |

Evolution des températures de ces derniers jours dans l'Indre-et-Loire



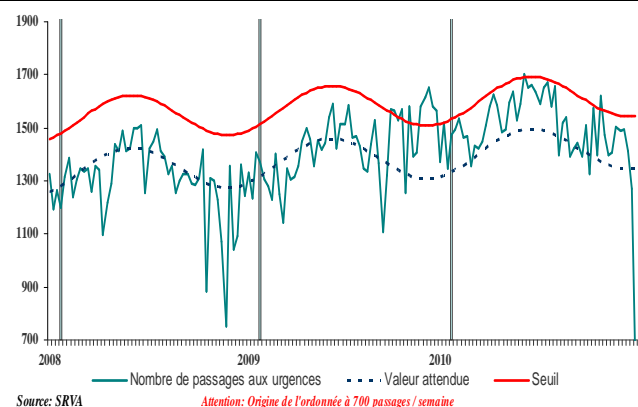
Loir-et-Cher

Commentaires :

Pour les 7 derniers jours, nous ne notons aucun dépassement de seuil pour ce département.

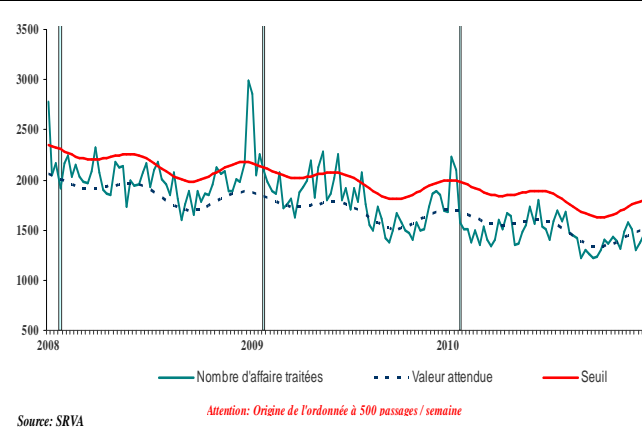
| Figure 30 |

Evolution hebdomadaire du nombre des primo-passages aux services des urgences*



| Figure 31 |

Evolution hebdomadaire du nombre d'affaires traitées par le Samu 41



| Tableau 8 |

Evolution journalière des indicateurs hospitaliers sur les 7 derniers jours*

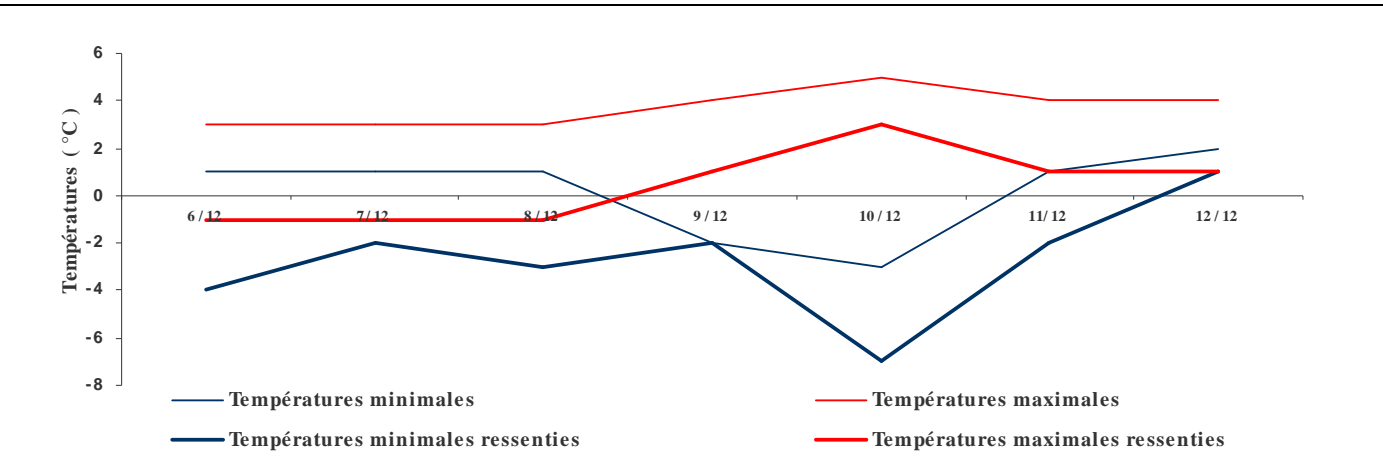
	Sorties SAMU	Hospitalisations	Passages aux urgences	Passages des moins d'un an	Passages des plus de 75 ans
02/12/2010	136	21	79	3	11
03/12/2010	155	44	166	6	26
04/12/2010	305	52	187	10	23
05/12/2010	333	42	227	8	31
06/12/2010	144	63	225	8	45
07/12/2010	150	47	186	7	35
08/12/2010	160	45	193	9	24

Adaptation de la méthode des cartes de contrôle sur des données individuelles (pour un même jour de semaine) : Pas de dépassement de seuil
 Valeur est comprise entre 2 et 3 écarts-types Valeur dépassant la limite statistique de surveillance à 3 écarts-types (augmentation significative)

La liste des établissements sentinelles pour le Loir-et-Cher est indiquée en dernière page.

| Figure 32 |

Evolution des températures de ces derniers jours dans le Loir-et-Cher



Loiret

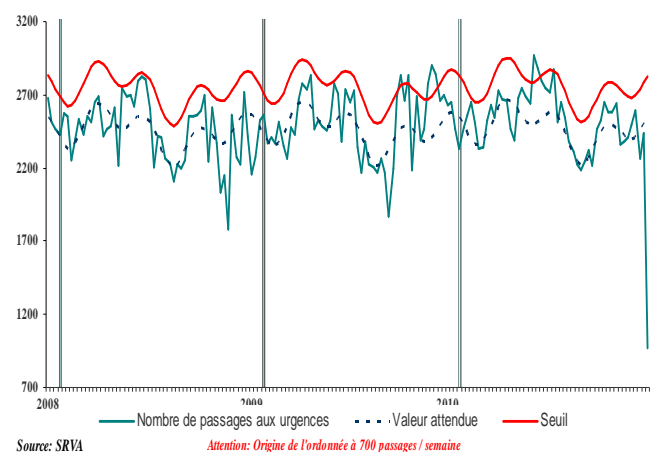
Commentaires :

Pour les 7 derniers jours, nous ne notons aucun dépassement de seuil pour ce département.

Une forte hausse a été constatée le 2 décembre, sur le nombre de passages aux urgences des patients de plus de 75 ans (voir tableau 9). Il s'agit d'un signal ponctuel sur une journée.

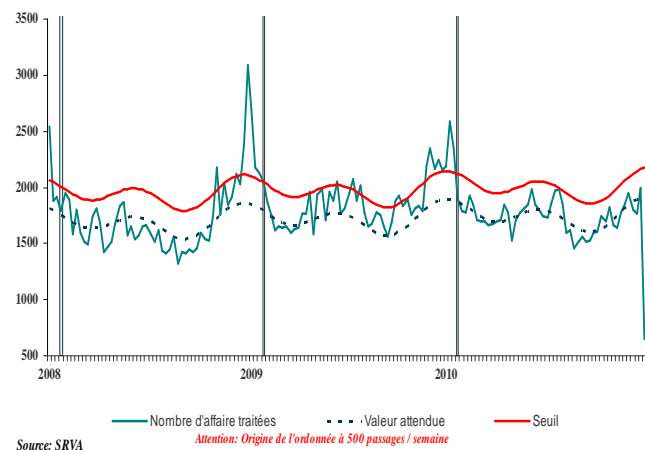
| Figure 33 |

Evolution hebdomadaire du nombre des primo-passages aux services des urgences*



| Figure 34 |

Evolution hebdomadaire du nombre d'affaires traitées par le Samu 45



| Tableau 9 |

Evolution des indicateurs hospitaliers sur les 7 derniers jours*

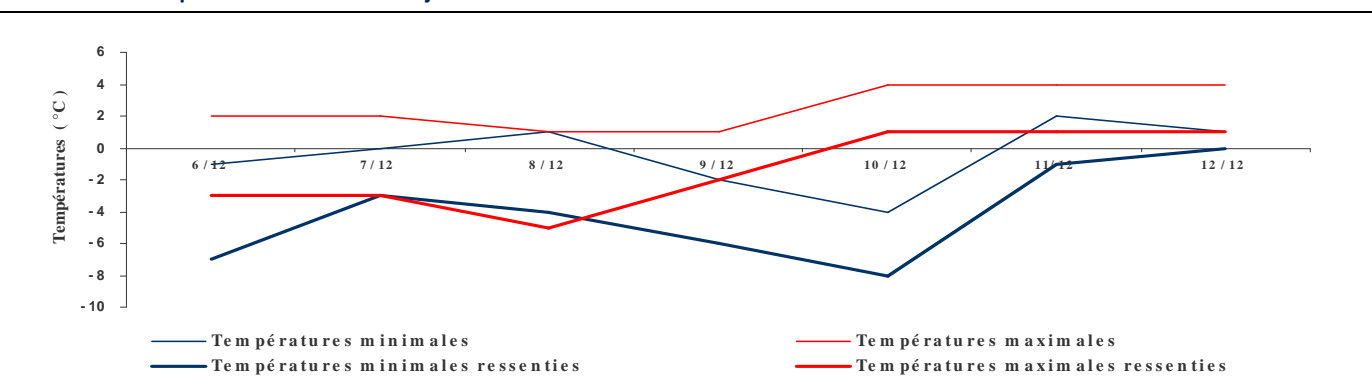
	Sorties SAMU	Hospitalisations	Passages aux urgences	Passages des moins d'un an	Passages des plus de 75 ans	SDIS Sorties véhicules légers	SDIS Malaises graves	SDIS Malaises légers
02/12/2010	268	103	366	26	65	80	5	26
03/12/2010	241	87	335	24	42	63	2	19
04/12/2010	324	91	340	32	51	86	9	25
05/12/2010	372	83	326	20	46	55	4	19
06/12/2010	219	88	368	29	48	78	2	25
07/12/2010	204	91	344	35	44	62	4	24
08/12/2010	227	75	258	26	28	69	3	35

Adaptation de la méthode des cartes de contrôle sur des données individuelles (pour un même jour de semaine) : Pas de dépassement de seuil
 Valeur est comprise entre 2 et 3 écarts-types Valeur dépassant la limite statistique de surveillance à 3 écarts-types (augmentation significative)

La liste des établissements sentinelles pour le Loiret est indiquée en dernière page.

| Figure 35 |

Evolution des températures de ces derniers jours dans le Loiret



| Commentaire international |

Ce commentaire n'a aucune visée d'exhaustivité concernant les alertes sanitaires et les pathologies en cours dans les pays de destination touristique. Pour une information plus précise ou plus complète, vous pouvez consulter par exemple les sites suivants :

<http://www.invs.sante.fr/international/index.htm>

<http://www.sante.gouv.fr/hm/pointsur/voyageurs/sommaire.htm>

Grippe aviaire

Egypte / Corée du Sud / Népal :

Cas Humains	Pays	Régions / provinces	n cas	n décès	Contact volaille documenté	Cas notifiés à l'OMS	Précédent (s) cas dans le pays
		Egypte	Daqahliyah	1	1	non	non
Epizootie	Pays	Régions / Provinces	Sauvage / Elevage		Précédente identification du virus A(H5N1) dans la région		
	Népal	Naranayi	élevage		Mars 2010		
	Corée du sud	Jeollabuk-do	sauvage		Gyeongsang nord, Séoul, mai 2008		

Dernier bilan disponible des cas humains confirmés biologiquement et notifiés à l'OMS de 2003 au 19 novembre 2010 : 509 cas, 303 décès.

(Source : InVS Bulletin Hebdomadaire International n°2 72)

| Liste des 17 établissements hospitaliers sentinelles |

Cher : Bourges, Saint-Amand Montrond, Vierzon
Eure-et-Loir : Chartres, Châteaudun, Dreux
Indre : Châteauroux, Issoudun, Le Blanc
Indre-et-Loire : Amboise-Chateaurenault, Tours
Loir-et-Cher : Blois, Romorantin, Vendôme
Loiret : Gien, Montargis, Orléans

| Liste des communes informatisées de la région Centre |

Cher : Bourges
Eure-et-Loir : Chartres, Dreux, Le Coudray
Indre : Châteauroux
Indre-et-Loire : Tours, Saint Avertin
Loir-et-Cher : Blois
Loiret : Orléans

| Liste des établissements fournissant « résumé des passages aux urgences (RPU) » |

Centre Hospitalier de Blois
Centre Hospitalier d'Issoudun La tour Blanche
Centre Hospitalier de Le Blanc
Centre Hospitalier de Romorantin Lanthenay
Centre Hospitalier Régional d'Orléans

| Méthodes d'analyse des données |

Pour le suivi régional des décès, un seuil d'alerte hebdomadaire a été déterminé par l'intervalle de confiance unilatéral à 95% d'un modèle de régression périodique. Le dépassement de seuil pendant deux semaines consécutives est considéré comme un signal statistique.

Pelat, C., P. Y. Boelle, et al. (2007). "Online detection and quantification of epidemics."
BMC Med Inform Decis Mak *7*: 29.

www.u707.jussieu.fr/periodic_regression/

Remerciements aux partenaires régionaux

*- L'Agence régionale
de santé (ARS) du
Centre et ses
délégations
territoriales,*

*-Les Centres
Hospitaliers,*

*-GCS Télésanté
Centre,*

- Les Samu,

*- Les Associations
SOS médecins
Bourges et Orléans,*

*- Les services d'Etats
civils des communes
informatisées,*

- Lig'air,

-Météo France,

*-Réseau National de
Surveillance
Aérobiologique
(RNSA)*

Comité de rédaction :

Pierre Beaufile
Mickaël Bouard
Olivia Guérin
Dr Dominique Jeannel
Esra Morvan
Dr Gérard Roy
Djamella Sahli
Anne-Lise Thos

Diffusion Cire Centre

ARS du Centre
131 Fbg Bannier
BP 74409
45044 Orléans cedex 1

Tel : 02.38.77.47.81

Fax : 02.38.77.47.41

E-mail : ars-centre-cire@ars.sante.fr