

Surveillance sanitaire en Île-de-France Point épidémiologique hebdomadaire du mercredi 2 février 2011

Données du 24 au 30 janvier 2011 (semaine 4)

| Synthèse |

La semaine 4 a été marquée en Île-de-France par :

- Le maintien d'une situation épidémique pour la grippe mais avec un recul du nombre de recours aux services d'urgence et à SOS médecin pour les adultes uniquement. Par ailleurs, ont été signalés par les services de réanimation 143 cas graves de grippe (confirmés ou probables) en réanimation depuis le début de l'épidémie dont 20 décès.
- Un plateau dans le recul de l'épidémie de bronchiolite,.
- Un niveau « élevé » des recours en urgence pour gastroentérite chez les enfants.
- Une recrudescence des déclarations obligatoires de rougeole

| Pathologies |

Grippe clinique (cf. définition des indicateurs, graphiques et tableau page 2)

En Île-de-France,

- Les passages aux services d'urgence de la région pour grippe clinique ont continué de diminuer pendant la semaine 4 par rapport aux semaines précédentes chez les enfants comme chez les adultes (cf. figures 1 et 2). Le pourcentage de personnes hospitalisées suite à un passage aux urgences pour ce diagnostic est de 3% pour les adultes et 2% pour les enfants.
- Selon le réseau Sentinelles, le taux d'incidence régional des syndromes grippaux en semaine 4 (242 cas pour 100 000 habitants) a été supérieur au seuil épidémique national (171 pour 100 000 habitants) pour la septième semaine consécutive (<http://websenti.b3e.jussieu.fr/sentiweb/>).
- Le nombre hebdomadaire d'appels à SOS Médecins pour des motifs évoquant un syndrome grippal est resté globalement stable chez les enfants alors qu'il a diminué chez les adultes pour la quatrième semaine consécutive.
- A ce jour, le nombre de signalements de cas graves de grippe hospitalisés en réanimation parvenus à la Cire est de 143, dont 139 confirmés. Parmi les cas signalés, 20 décès ont été enregistrés (cf. tableau 1).

Les signalements se répartissent comme suit par département :

70 à Paris, 1 en Seine-et-Marne, 11 dans les Yvelines, 13 en Essonne, 26 dans les Hauts-de-Seine, 4 en Seine-Saint-Denis, 14 dans le Val-de-Marne et 4 dans le Val-d'Oise.

La répartition par semaine est illustrée figure 3.

Les personnes âgées de 15 ans à moins de 65 ans représentent 62,9% des cas. Parmi les 128 patients pour lesquels l'information est disponible, 38 (28,1 %) ne présentent aucun facteur de risque.

Au niveau national,

- Selon le réseau Sentinelles, l'activité liée aux syndromes grippaux reste épidémique pour la 6^e semaine consécutive.
- Selon le Grog, "l'épidémie commence sa décroissance dans les régions de France Nord touchées plus précocement, elle augmente encore dans les régions du sud" (<http://www.grog.org/>).

Le « bulletin hebdomadaire grippe » est consultable sur le site de l'InVS (<http://www.invs.sante.fr>).

Données hospitalières : nombre de passages pour **diagnostic** de grippe (codes Cim10 J09, J10 et J11) dans des services d'urgence hospitaliers (source : réseau Os-cour® via SurSaUD®).

Figure 1
Evolution du nombre hebdomadaire de passages dans 41 services d'urgence d'Île-de-France pour grippe clinique depuis novembre 2008 - **adultes (15 ans et plus)**

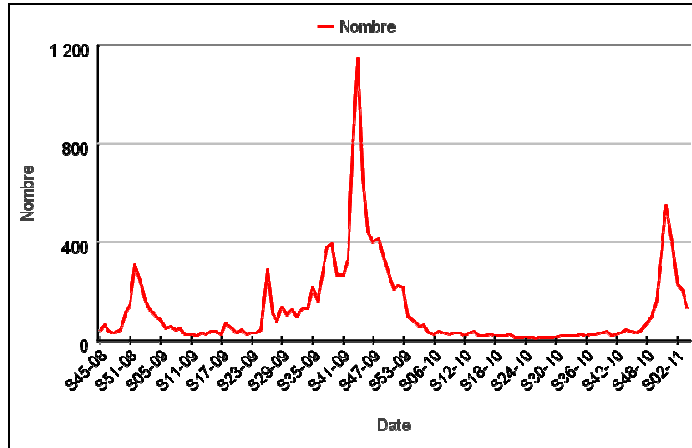


Figure 2
Evolution du nombre hebdomadaire de passages dans 41 services d'urgence d'Île-de-France pour grippe clinique depuis novembre 2008 - **enfants (moins de 15 ans)**

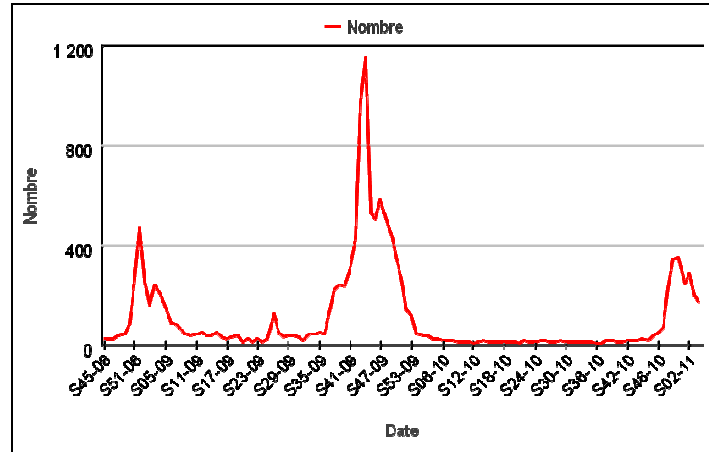
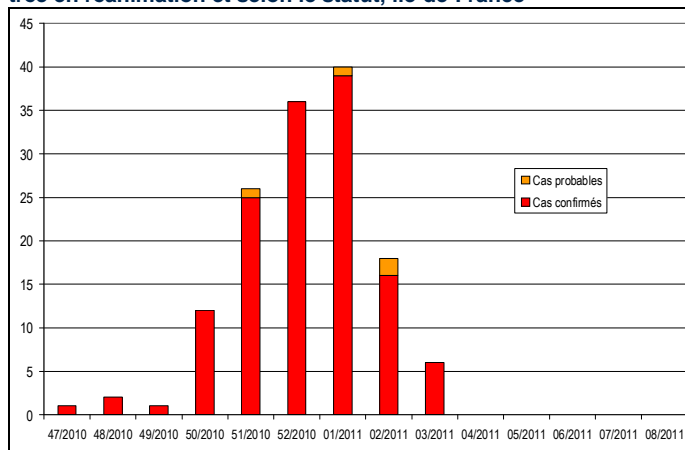


Figure 3
Evolution du nombre hebdomadaire de signalements de cas graves hospitalisés pour grippe admis en réanimation par semaine d'entrée en réanimation et selon le statut, Île-de-France*



*La courbe est difficilement interprétable car :
- les signalements ont été faits par un nombre fluctuant de services ;
- ils sont susceptibles d'un rattrapage dans les jours à venir.

Tableau 1
Description des signalements de cas graves de grippe admis en réanimation en Île-de-France

Effectif total	143	
dont confirmés	139	
Classes d'âge		
Moins de 5 ans	19	13%
De 5 à moins de 15 ans	2	1%
De 15 à moins de 45 ans	42	29%
De 45 à moins de 65 ans	48	34%
65 ans et plus	32	22%
Non renseigné	0	0%
Facteurs de risque**		
Grossesse	8	
Obésité	15	
Facteurs de risque initialement ciblés par la vaccination	68	
Comorbidités non ciblées par la vaccination	10	
Aucun	36	
Non renseigné	15	
Facteurs de gravité		
Oui		
SDRA	69	
ECMO	13	
Décès	20	

**Un même cas peut présenter plusieurs facteurs de risque

Bronchiolite

Données hospitalières : nombre de passages pour **diagnostic** de bronchiolite (code Cim10 J21) dans des services d'urgence hospitaliers (source : réseau Oscour® via SurSaUD®). Données de médecine de ville : nombre cumulé d'appels pour kinésithérapeutes reçus du vendredi au dimanche dans le réseau bronchiolite ARB Ile-de-France - enfants de moins de 2 ans (source : réseau ARB).

Figure 4

Evolution du nombre hebdomadaire de passages dans 41 services d'urgence d'Île-de-France pour bronchiolite depuis août 2008 - **enfants de moins de 2 ans**

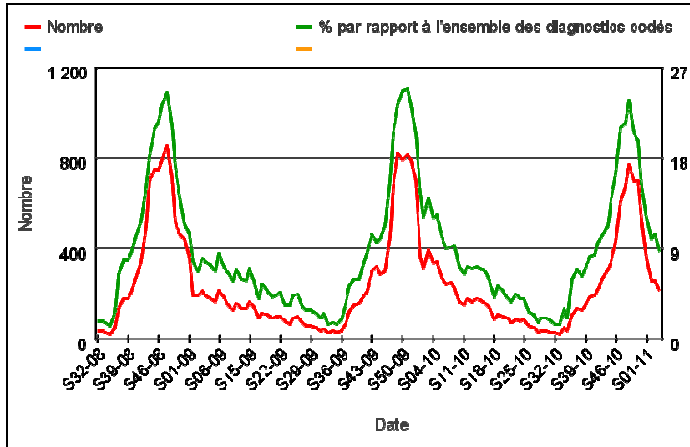
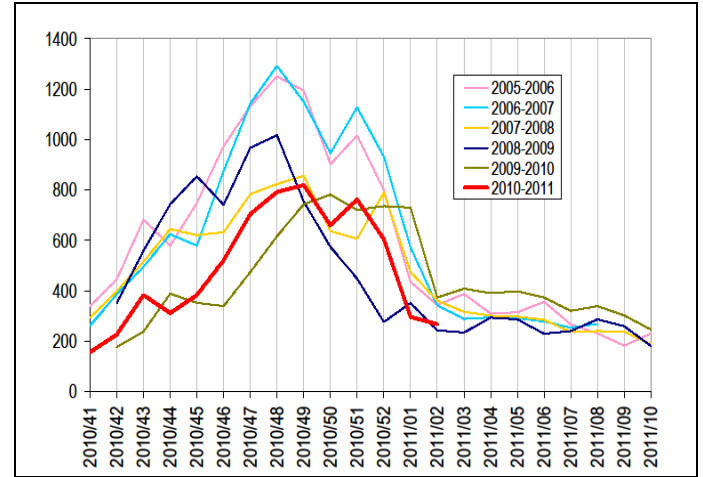


Figure 5

Comparaison aux 5 années antérieures du nombre hebdomadaire de demandes de kinésithérapeutes au réseau ARB - **enfants de moins de 2 ans**



En semaine 4, le nombre de passages aux urgences hospitalières d'enfants de moins de 2 ans pour bronchiolite s'est stabilisé après 6 semaines de décroissance et représentant 9% des passages aux urgences. Les hospitalisations concernent un tiers des passages pour ce diagnostic. (cf. figure 4).

L'activité du Réseau Bronchiolite ARB Île-de-France est également resté stable par rapport aux semaines précédentes (données non mises à jour sur la figure 5).

Gastroentérite

Données hospitalières : nombre de passages pour **diagnostic** de gastroentérite (codes Cim10 A08 et A09) dans des services d'urgence hospitaliers (source : réseau Oscour® via SurSaUD®). Données de médecine de ville : nombre d'appels à SOS Médecins pour un **motif** évoquant une gastroentérite (diarrhée et/ou vomissements) (source : réseau épidémiologique SOS Médecins France via SurSaUD®).

Figure 6

Evolution du nombre de passages dans 62 services d'urgence d'Île-de-France et du nombre d'appels à 5 associations SOS Médecins pour gastroentérite au cours de la dernière année (moyenne mobile 7 jours non centrée) - **adultes (15 ans et plus)**

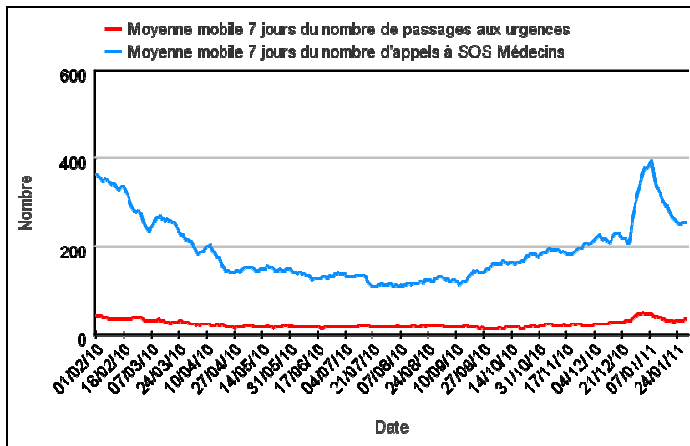
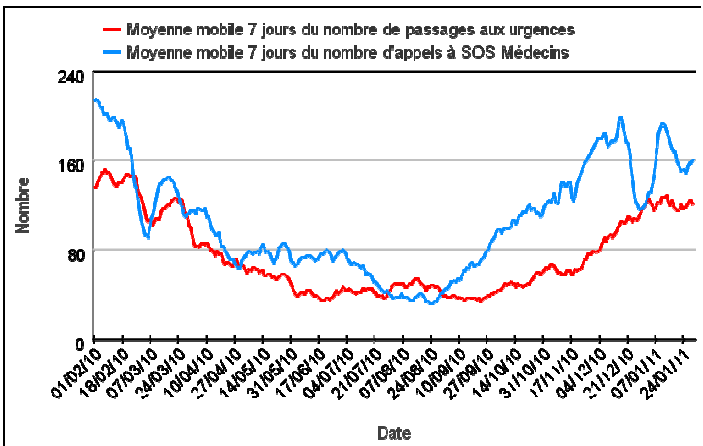


Figure 7

Evolution du nombre de passages dans 62 services d'urgence d'Île-de-France et du nombre d'appels à 5 associations SOS Médecins pour gastroentérite au cours de la dernière année (moyenne mobile 7 jours non centrée) - **enfants (moins de 15 ans)**



Chez les adultes, les recours aux urgences hospitalières restent faibles alors qu'ils se maintiennent à un niveau élevé pour les appels à SOS médecins. Chez les enfants les recours restent stables et à un niveau élevé tant dans les recours aux services d'urgence (9% des diagnostics) que dans les appels à SOS médecin. (cf. figures 6 et 7).

Selon le réseau Sentinelles, le taux d'incidence régional de la diarrhée aiguë en semaine 4 (191 cas pour 100 000 habitants) est en baisse et se situe sous le seuil épidémique national (279 pour 100 000 habitants). (<http://websenti.b3e.jussieu.fr/sentiveb/>).

Pathologies pouvant être liées au froid

(d'après http://www.invs.sante.fr/publications/2009/froid_et_sante/froid_et_sante_2009.pdf)

Données hospitalières : nombre de passages pour **diagnostic** d'hypothermie (code Cim10 T68), gelure (T33, T34, T35) et autres effets d'une baisse de la température (T69), d'asthme (J45 et J46), de trouble du rythme ou de conduction (I44, I45, I47, I48, I49, R00), d'AVC (G08, G45, G46, G819, G839, I60, I61, I62, I63, I64, I670, R470), d'ischémie myocardique (codes Cim10 I20, I21, I22, I23, I24, I25).

On ne note pas en semaine 4 d'augmentation des pathologies pouvant être liées au froid.

Autres pathologies

On note une recrudescence des déclarations obligatoires de rougeole.

| Mortalité globale |

Mortalité toutes causes

Nombre de décès domiciliés ou non par jour du décès, enregistrés par les services d'état civil (sans les transcriptions et les enfants morts nés) pour 192 communes de la région (source : Insee).

Figure 8

Nombre hebdomadaire de décès (tous âges) de 2005 à 2011
(les données de la dernière semaine sont incomplètes et ne sont donc pas interprétables)

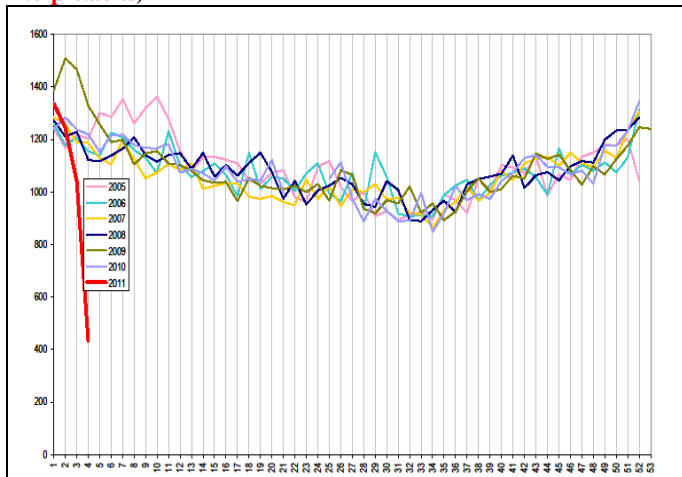
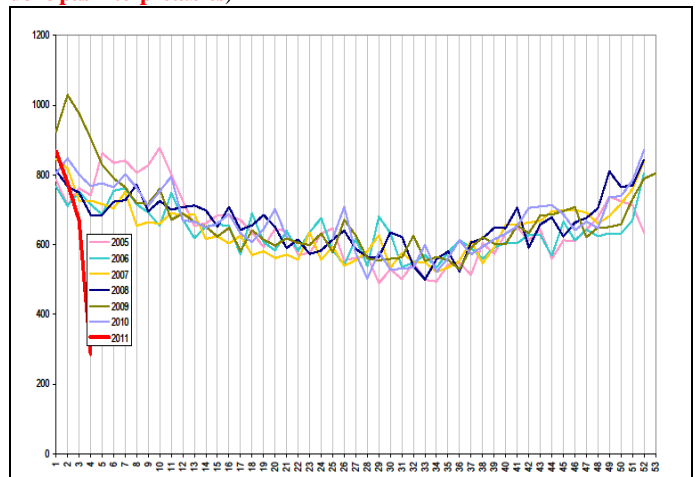


Figure 9

Nombre hebdomadaire de décès de personnes âgées de 75 ans et plus de 2005 à 2011 (les données de la dernière semaine sont incomplètes et ne sont donc pas interprétables)



L'augmentation des décès tous âges et 75 ans et plus les deux premières semaines de l'année se confirment sur Paris et pour la semaine 1 en proche couronne.

Urgences hospitalières : nombre de passages dans 62 services d'urgence et nombre de passages suivis d'une hospitalisation ou d'un transfert - **moins de 2 ans, de 2 à moins de 15 ans**, de 15 à moins de 75 ans, 75 ans et plus (source : réseau Oscour® via SurSaUD®).

SOS Médecins : nombre d'appels suivis d'une visite médicale à domicile - **moins de 2 ans, de 2 à moins de 15 ans**, de 15 à moins de 75 ans, 75 ans et plus (source : réseau épidémiologique SOS Médecins France via SurSaUD®).

Samu : nombre d'affaires traitées, c'est-à-dire toute sollicitation du Samu ayant donné lieu à une prise en charge quelle que soit la réponse et quel que soit le nombre de personnes concernées par l'affaire (source : Cerveau).

Sapeurs pompiers : nombre d'interventions pour secours à personne quel qu'en soit le motif (source : COZ).

Evolution* en semaine 4

Passages aux urgences hospitalières Enfants de moins de 2 ans	↘
Hospitalisations et transferts Enfants de moins de 2 ans	↘
Passages aux urgences hospitalières Enfants de 2 à moins de 15 ans	→
Hospitalisations et transferts Enfants de 2 à moins de 15 ans	→
Passages aux urgences hospitalières Adultes de 15 à moins de 75 ans	→
Hospitalisations et transferts Adultes de 15 à moins de 75 ans	→
Passages aux urgences hospitalières Adultes âgés de 75 ans et plus	→
Hospitalisations et transferts Adultes âgés de 75 ans et plus	→
Appels à SOS Médecins Enfants de moins de 2 ans	→
Appels à SOS Médecins Enfants de 2 à moins de 15 ans	→
Appels à SOS Médecins Adultes de 15 à moins de 75 ans	↘
Appels à SOS Médecins Adultes âgés de 75 ans et plus	→
Samu	→
Sapeurs pompiers	→

Légende	
↘↘	Baisse marquée de l'activité
↘	Tendance à la baisse
→	Stabilité
↗	Tendance à la hausse
↗↗	Hausse marquée de l'activité
ND	Données non disponibles

*La **tendance** est déterminée par le pourcentage de variation par rapport à la moyenne des **quatre** semaines précédentes.

En semaine 4, la surveillance des indicateurs sanitaires n'a pas montré d'augmentation particulière.

| Signalements et autres systèmes de surveillance |

Les informations contenues dans cette rubrique ne se veulent pas exhaustives.

Au niveau départemental ou régional

Pas d'événement particulier nécessitant d'être signalé.

Au niveau national

Pas d'événement particulier nécessitant d'être signalé.

Au niveau international

Le **bulletin hebdomadaire international** est consultable à l'adresse : <http://www.invs.sante.fr/international/>.

| Partenaires régionaux de la surveillance |

La Cire Île-de-France Champagne-Ardenne remercie :

- l'Agence régionale de santé (ARS) d'Île-de-France et ses délégations territoriales
- les associations SOS Médecins adhérant au réseau épidémiologique SOS Médecins France
- le Centre de veille et d'action sur les urgences (Cerveau)
- le Centre opérationnel de la Zone de défense de Paris (COZ)
- les centres hospitaliers adhérant au réseau Oscour®
- le réseau bronchiolite ARB Île-de-France
- les Samu
- les Services départementaux d'incendie et de secours et la Brigade des sapeurs pompiers de Paris
- les services d'états civils des communes informatisées
- la ville de Paris : le Centre d'action sociale de la ville de Paris (CasVP) et le service de l'état civil.

| En savoir plus |

Des informations complémentaires sur les objectifs de la surveillance, les partenaires, les sources de données, les indicateurs suivis et les méthodes d'analyse sont disponibles à l'adresse : <http://Ile-de-France.sante.gouv.fr/veille-sanitaire-et-alerte/surveiller-la-morbidite-et-la-mortalite/index.html>.

Directeur de la publication
Dr Françoise Weber,
directrice générale de l'InVS

Rédacteurs

Elsa Baffert
Sandra Aymeric, Clément Bassi,
Nicolas Carré, Hubert Isnard,
Céline Legout, Emeline Leporc,
Laurence Mandereau-Bruno

Diffusion

Cire Île-de-France
Champagne-Ardenne
ARS Île-de-France
"Le Millénaire"
35 rue de la Gare
75168 PARIS CEDEX 19
Tél. : 01.44.02.08.16
Fax. : 01.44.02.06.76
Mél. : ars-idf-cire@ars.sante.fr

<http://www.Ile-de-France.sante.gouv.fr/veille-sanitaire-et-alerte/>