

Surveillance sanitaire en Île-de-France Point épidémiologique hebdomadaire du mercredi 20 avril 2011

Données du 11 au 17 avril 2011 (semaine 15)

| Synthèse |

On note en semaine 15 :

- une baisse des recours aux urgences hospitalières et des appels à SOS médecins pour les enfants âgés de 2 à 15 ans en lien avec les vacances scolaires ;
- une activité importante concernant la rougeole : depuis le début de l'année, 504 signalements de déclarations obligatoires de rougeole ont été recensés dans la région (données provisoires Voozalerte extraites le 19 avril à 16h).

Pour la semaine 16, le Réseau national de surveillance aérobiologique (RNSA) prévoit, en Île-de-France un risque élevé d'allergie aux pollens de bouleau.

| Pathologies |

Rougeole (cf. graphiques page 2)

La nette augmentation des passages d'adultes aux urgences pour rougeole observée depuis mi-janvier se poursuit (cf. figure 1). La plateforme régionale de veille sanitaire continue à recevoir de nombreux signalements de déclaration obligatoire (DO) de rougeole : 51 en semaine 15, 57 en semaine 14, et 48 en semaine 13 (cf. figure 2, données provisoires extraites le 19 avril à 16h).

Gastroentérite (cf. graphiques page 2)

Données hospitalières : nombre de passages pour **diagnostic** de gastroentérite (codes Cim10 A08 et A09) dans des services d'urgence hospitaliers (source : réseau Oscour® via SurSaUD®). Données de médecine de ville : nombre d'appels à SOS Médecins pour un **motif** évoquant une gastroentérite (diarrhée et/ou vomissements) (source : réseau épidémiologique SOS Médecins France via SurSaUD®).

Le nombre de passages d'adultes aux urgences hospitalières pour gastroentérite est resté stable en semaine 15 par rapport à la semaine précédente, alors qu'il a très légèrement augmenté chez les enfants. Le nombre d'appels à SOS Médecins pour un motif évoquant une gastroentérite (tous âges) ont continué à diminuer en semaine 15 par rapport aux semaines précédentes (cf. figures 3 et 4).

Selon le réseau Sentinelles, le taux d'incidence régional de la diarrhée aiguë en semaine 15 (39 cas pour 100 000 habitants) reste en-dessous du seuil épidémique national (176 pour 100 000 habitants). Le réseau Sentinelles qualifie l'activité au niveau national de faible (<http://websenti.b3e.jussieu.fr/sentiweb/>).

Autres pathologies

Le réseau Sentinelles a noté en semaine 15 en Île-de-France :

- un foyer d'activité modérée de la varicelle : le taux d'incidence régional (37 cas pour 100 000 habitants) est supérieur au taux d'incidence national (35 cas pour 100 000) ;
- un foyer d'activité modérée des crises d'asthme : le taux d'incidence régional (23 cas pour 100 000 habitants) est inférieur au taux d'incidence national (27 cas pour 100 000).

| Mortalité globale |

Mortalité toutes causes (cf. graphiques page 2)

Nombre de décès domiciliés ou non par jour du décès, enregistrés par les services d'état civil (sans les transcriptions et les enfants morts nés) pour 192 communes de la région (source : Insee).

On n'observe pas ces dernières semaines d'augmentation notable de la mortalité (cf. figures 5 et 6).

Rougeole

Figure 1
 Nombre hebdomadaire de passages aux urgences pour diagnostic de rougeole (code Cim 10 B05) depuis janvier 2010 - adultes (15 ans et plus)

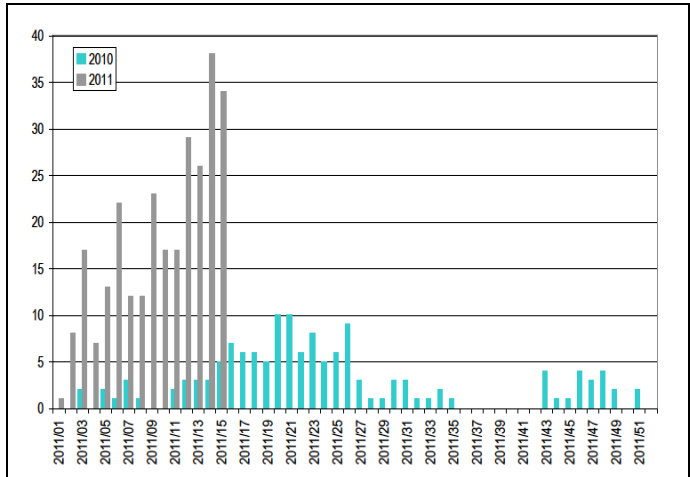
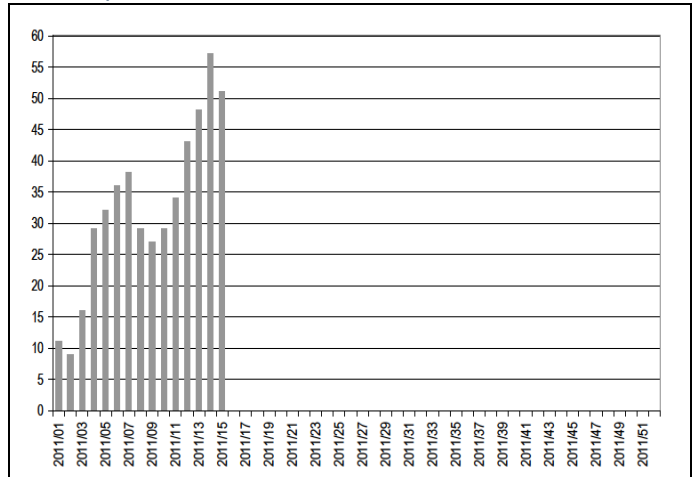


Figure 2
 Nombre hebdomadaire de signalements de déclarations obligatoires de rougeole selon la date de signalement depuis janvier 2011 (source : Voozalerte)



Gastroentérite

Figure 3
 Evolution du nombre de passages dans 62 services d'urgence d'Île-de-France et du nombre d'appels à 5 associations SOS Médecins pour gastroentérite au cours de la dernière année (moyenne mobile 7 jours non centrée) - adultes (15 ans et plus)

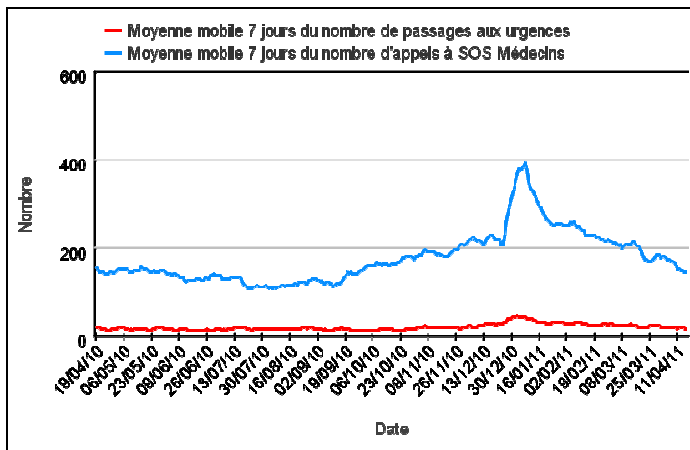
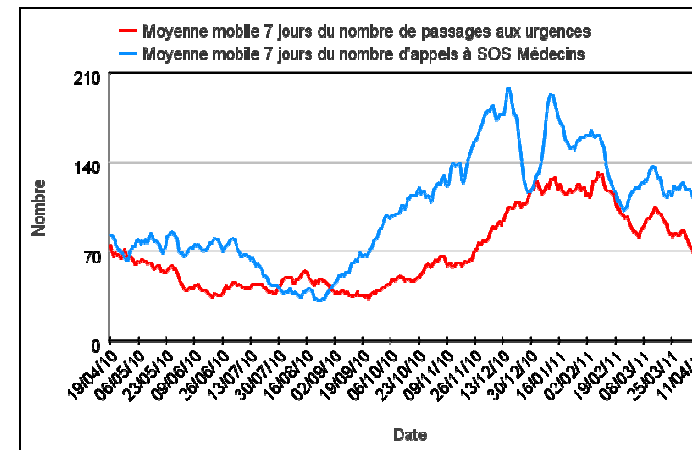


Figure 4
 Evolution du nombre de passages dans 62 services d'urgence d'Île-de-France et du nombre d'appels à 5 associations SOS Médecins pour gastroentérite au cours de la dernière année (moyenne mobile 7 jours non centrée) - enfants (moins de 15 ans)



Mortalité globale

Mortalité toutes causes

Figure 5
 Nombre hebdomadaire de décès (tous âges) de 2005 à 2011 (les données de la dernière semaine sont incomplètes et ne sont donc pas interprétables)

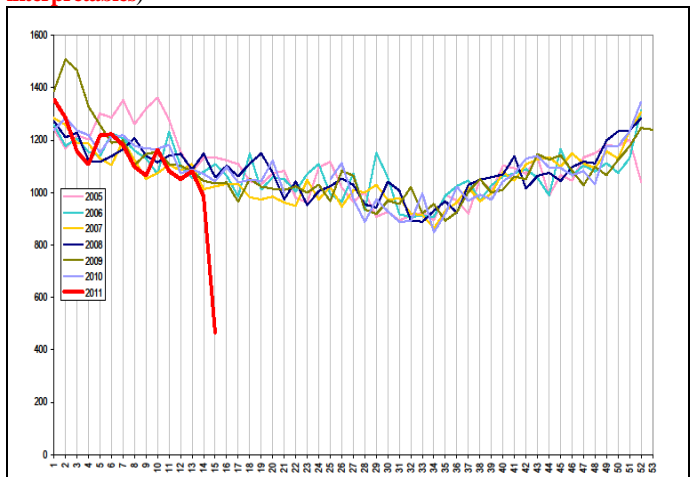
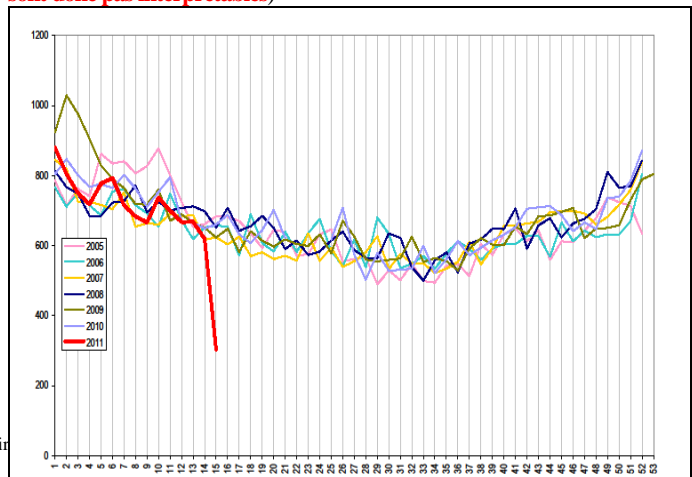


Figure 6
 Nombre hebdomadaire de décès de personnes âgées de 75 ans et plus de 2005 à 2011 (les données de la dernière semaine sont incomplètes et ne sont donc pas interprétables)



Urgences hospitalières : nombre de passages dans 62 services d'urgence et nombre de passages suivis d'une hospitalisation ou d'un transfert - moins de 2 ans, de 2 à moins de 15 ans, de 15 à moins de 75 ans, 75 ans et plus (source : réseau Oscour® via SurSaUD®).

SOS Médecins : nombre d'appels suivis d'une visite médicale à domicile - moins de 2 ans, de 2 à moins de 15 ans, de 15 à moins de 75 ans, 75 ans et plus (source : réseau épidémiologique SOS Médecins France via SurSaUD®).

Samu : nombre d'affaires traitées, c'est-à-dire toute sollicitation du Samu ayant donné lieu à une prise en charge quelle que soit la réponse et quel que soit le nombre de personnes concernées par l'affaire (source : Cerveau).

Sapeurs pompiers : nombre d'interventions pour secours à personne quel qu'en soit le motif (source : COZ).

Evolution* en semaine 15	
Passages aux urgences hospitalières Enfants de moins de 2 ans	→
Hospitalisations et transferts Enfants de moins de 2 ans	↘
Passages aux urgences hospitalières Enfants de 2 à moins de 15 ans	↘↘
Hospitalisations et transferts Enfants de 2 à moins de 15 ans	↘↘
Passages aux urgences hospitalières Adultes de 15 à moins de 75 ans	↘
Hospitalisations et transferts Adultes de 15 à moins de 75 ans	→
Passages aux urgences hospitalières Adultes âgés de 75 ans et plus	→
Hospitalisations et transferts Adultes âgés de 75 ans et plus	→
Appels à SOS Médecins Enfants de moins de 2 ans	↘
Appels à SOS Médecins Enfants de 2 à moins de 15 ans	↘↘
Appels à SOS Médecins Adultes de 15 à moins de 75 ans	↘
Appels à SOS Médecins Adultes âgés de 75 ans et plus	↗
Samu	→
Sapeurs pompiers	→

Légende	
↘↘	Baisse marquée de l'activité
↘	Tendance à la baisse
→	Stabilité
↗	Tendance à la hausse
↗↗	Hausse marquée de l'activité
ND	Données non disponibles

*La **tendance** est déterminée par le pourcentage de variation par rapport à la moyenne des quatre semaines précédentes.

La surveillance des indicateurs d'activité a montré en semaine 14 une baisse marquée des recours aux urgences hospitalières et de ville pour les enfants âgés de 2 à 15 ans en lien avec les vacances scolaires.

| Signalements et autres systèmes de surveillance |

Les informations contenues dans cette rubrique ne se veulent pas exhaustives.

Au niveau départemental ou régional

Pas d'événement particulier nécessitant d'être signalé.

Au niveau national

Pas d'événement particulier nécessitant d'être signalé.

Au niveau international

Pas d'événement particulier nécessitant d'être signalé.

| Partenaires régionaux de la surveillance |

La Cire Île-de-France Champagne-Ardenne remercie :

- l'Agence régionale de santé (ARS) d'Île-de-France et ses délégations territoriales
- les associations SOS Médecins adhérant au réseau épidémiologique SOS Médecins France
- le Centre de veille et d'action sur les urgences (Cerveau)
- le Centre opérationnel de la Zone de défense de Paris (COZ)
- les centres hospitaliers adhérant au réseau Oscour®
- le réseau bronchiolite ARB Île-de-France
- les Samu
- les Services départementaux d'incendie et de secours et la Brigade des sapeurs pompiers de Paris
- les services d'états civils des communes informatisées
- la ville de Paris : le Centre d'action sociale de la ville de Paris (CasVP) et le service de l'état civil.

| En savoir plus |

Des informations complémentaires sur les objectifs de la surveillance, les partenaires, les sources de données, les indicateurs suivis et les méthodes d'analyse sont disponibles à l'adresse : <http://Ile-de-France.sante.gouv.fr/veille-sanitaire-et-alerte/surveiller-la-morbidite-et-la-mortalite/index.html>.

Directeur de la publication
Dr Françoise Weber,
directrice générale de l'InVS

Rédacteurs

Elsa Baffert
Clément Bassi, Nicolas Carré,
Hubert Isnard, Céline Legout,
Emeline Leporc,
Laurence Mandereau-Bruno

Diffusion

Cire Île-de-France
Champagne-Ardenne
ARS Île-de-France
"Le Millénaire"
35 rue de la Gare
75168 PARIS CEDEX 19
Tél. : 01.44.02.08.16
Fax. : 01.44.02.06.76
Mél. : ars-idf-cire@ars.sante.fr

<http://www.Ile-de-France.sante.gouv.fr/veille-sanitaire-et-alerte/>