

| Les points clés |

Faits marquants au 28/07/2011

- **Envenimations par physalie** : depuis le 28/06 dernier, près de 400 cas d'envenimations par physalie ont été signalés par les postes de secours des plages d'Aquitaine et les Samu des départements côtiers, dont plus de 300 pour le seul département des Landes. Attention, le nombre de cas signalés n'est pas exhaustif et se limite aux postes de secours volontaires et aux départements des Landes et de la Gironde. L'âge moyen des cas d'envenimations est de 17 ans avec un âge minimum de 1 ans et maximum de 69 ans. Les hommes représentent 60% des cas. Au total, 40 personnes ont présenté des signes de gravité (perte de connaissance, gêne respiratoire, douleurs abdominales, vomissements, douleurs thoraciques, tachycardie, hypertension artérielle, crampes musculaires).
- **Mise en place d'un Rapid Alert System for Food and Feed** dans le cadre du système d'alerte européen pour les denrées alimentaires suite à une TIAC à Salmonelle enteritidis survenu dans un restaurant de Capbreton et liée à la consommation d'œufs d'origine espagnols dans un tiramisu.
- **Système d'alerte canicule et santé (Sacs)** : les départements aquitains sont en veille saisonnière à ce jour. Les prévisions météorologiques ne prévoient pas de vague de chaleur dans les prochains jours.

Synthèse des indicateurs au 24/07/11

- **Allergies : activité modérée**
Indicateur en baisse pour SOS Médecins et les services d'urgence.
- **Pathologies liées à la chaleur : activité faible**
Activité nulle pour SOS Médecins et les services d'urgences.
- **Malaises : activité modérée**
Activité stable pour SOS Médecins et dans les services d'urgence.
- **Activité libérale et hospitalière dans la région**
L'activité des associations SOS Médecins et du Samu est en baisse et stable pour les services d'urgence cette semaine.

| En savoir plus |

Institut de veille sanitaire : www.invs.sante.fr

Ministère du travail, de l'emploi et de la santé : www.sante.gouv.fr/

Surveillance de la qualité de l'air en Aquitaine www.airaq.asso.fr

| Partenaires de la surveillance en Aquitaine |

Services
des urgences
et Samu



Sources de données

SOS Médecins : ce système permet de disposer d'informations sur les actes (dont les diagnostics) réalisés par les associations. Toutes les associations de la région participent : SOS Médecins Bordeaux (depuis 2005), Côte Basque (depuis 2006) et Pau (depuis 2007).

Réseau Oscour® : ce système permet de disposer des résumés des passages aux urgences (RPU) des services des urgences. Actuellement, 8 établissements transmettant leurs RPU sont pris en compte, ce qui représente environ 18 % passages de la région. Ces établissements sont : CH Mont de Marsan (depuis 03/08), Cliniques Bordeaux Nord et Rive droite (depuis 09/09), CHIC Marmande (depuis 07/09), CH Orthez (depuis 07/09), Polyclinique Sokorri (depuis 07/09), Clinique Saint Etienne (depuis 07/09) et Clinique Aguilera (depuis 09/10).

Urgences / Samu : ce système permet de disposer de l'activité agrégée des 34 services d'urgence et des 5 Samu de la région (Source : Serveur régional de veille et d'alerte - SRVA).

| Allergies |

En France métropolitaine

- **SOS Médecins** : La part d'activité pour des allergies est stable.

En Aquitaine

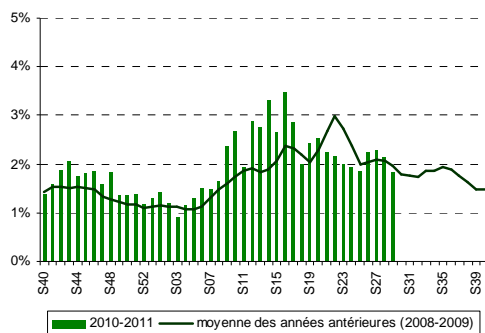
- **SOS Médecins (3 associations)** : 57 visites hebdomadaires soit 1,8% des diagnostics codés, en légère baisse (-14,9%) par rapport à la semaine précédente.
- **Réseau Oscour® (8 établissements)** : 14 passages hebdomadaires soit 0,7% des diagnostics codés, en baisse (-50,1%) par rapport à la semaine précédente. Cette baisse concerne toutes les classes d'âge.

L'indicateur « allergie » est constitué des diagnostics suivants :

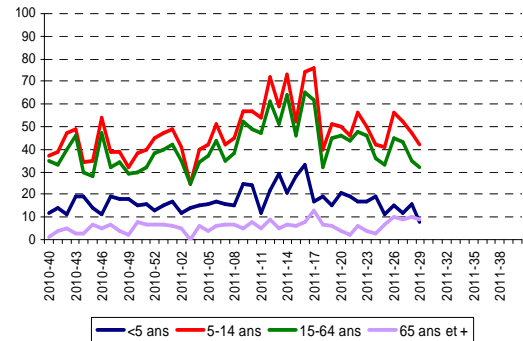
- SOS Médecins : allergie, allergie cutanée, conjonctivite allergique, œdème de Quincke, rhinite allergique, urticaire
- Oscour® (codes CIM 10) : allergie (L50, L500, L501, [...], T780, T782, T783, T784).

| SOS Médecins |
Bordeaux, Bayonne, Pau

Proportion de diagnostics pour allergie parmi les diagnostics codés, tous âges.

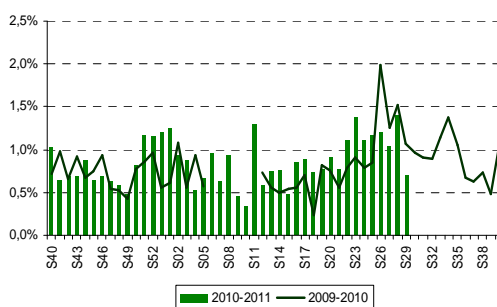


Nombre de diagnostics pour allergie par classes d'âges.



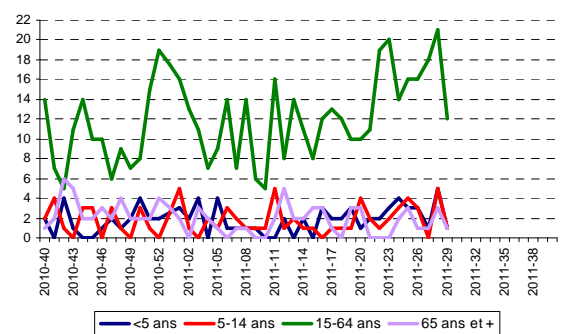
| Réseau Oscour® |

Proportion de diagnostics pour allergie parmi les diagnostics codés, tous âges.



NB : données manquantes entre les semaines 5 et 12 (2010)

Nombre de diagnostics pour allergie par classes d'âges.



En France métropolitaine

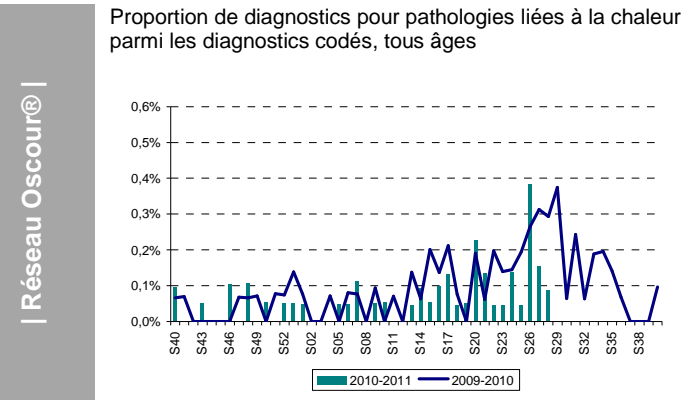
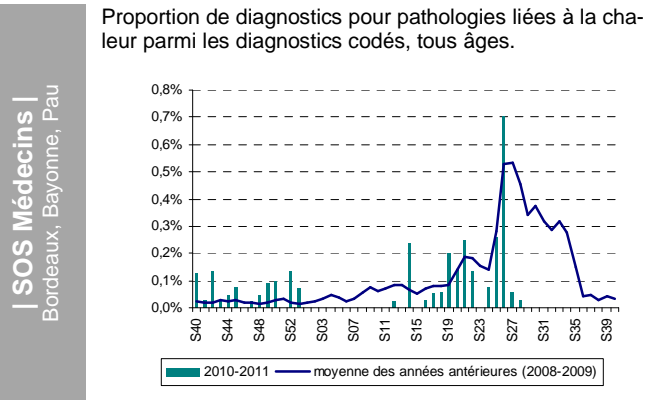
- **SOS Médecins** : Le nombre d'actes pour des pathologies en lien avec la chaleur (coup de chaleur, déshydratation, malaise) est toujours à un niveau peu élevé sur les derniers jours, en cohérence avec les températures enregistrées sur cette période.
- **Réseau Oscour®** : L'indicateur chaleur est stable sur les derniers jours pour toutes les classes d'âge.

En Aquitaine

- **SOS Médecins (3 associations)** : aucune visite hebdomadaire.
- **Réseau Oscour® (8 établissements)** : aucune consultation.

L'indicateur « pathologies liées à la chaleur » est constitué des diagnostics suivants :

- SOS Médecins : coup de chaleur, insolation
- OSCOUR® (codes CIM 10) : chaleur (T67, [...], X30 [...]) et hyponatrémie (E871)



Malaises |

En France métropolitaine

- **SOS Médecins** : Le nombre d'actes est stable.

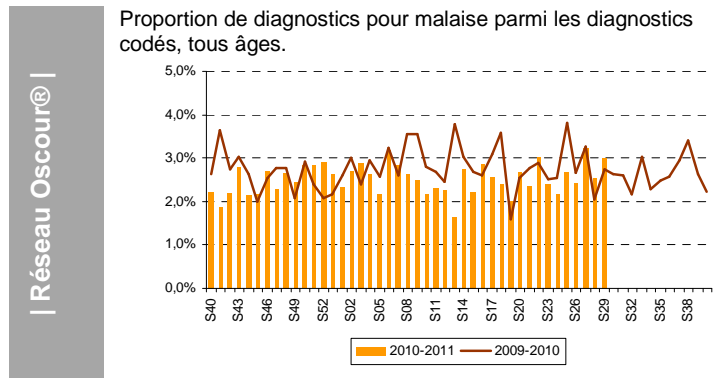
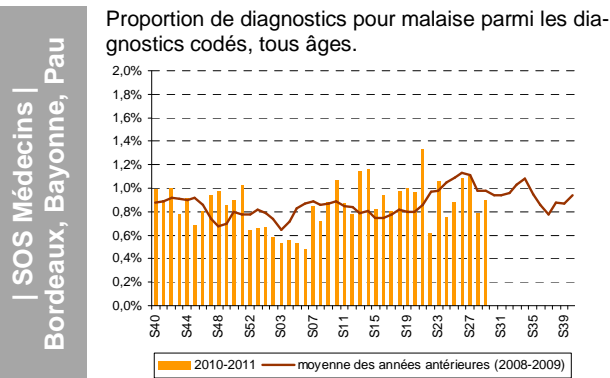
En Aquitaine

- **SOS Médecins (3 associations)** : 28 visites hebdomadaires soit 0,9% des visites totales, stable par rapport à la semaine précédente (+ 13,8%).

Réseau Oscour® (8 établissements) : 60 visites hebdomadaires soit 3,0% des passages totaux, stable par rapport à la semaine précédente (+18,0%).

L'indicateur « malaises » est constitué des diagnostics suivants :

- SOS Médecins : malaise vagal, syncope
- Oscour® (codes CIM 10) : malaise (R42, R53, R53+0, R53+1, R53+2, R55).

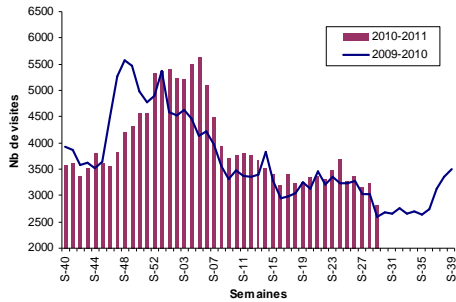


SOS Médecins (Source : Sursaud® InVS / SOS Médecins)

- L'activité des associations de la région est en légère baisse pour les 3 associations SOS Bordeaux, Pau et Bayonne pour cette semaine.
- Les consultations concernant les patients âgés de 75 ans et plus représentent 15,3 % de l'activité des 3 associations.
- Cette semaine, 4 cas de rougeole diagnostiqués par les associations SOS Médecins d'Aquitaine.

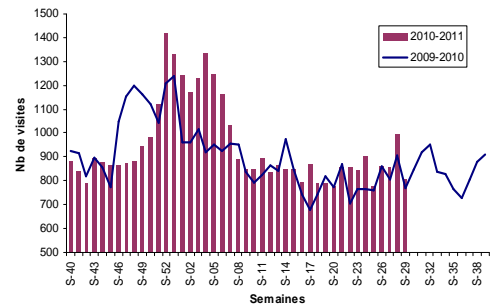
NB : Données manquantes le 31/05 pour toutes les associations SOS Médecins

Actes réalisés par SOS Médecins Bordeaux, tous âges



Variation par rapport à s-1 : ↓
(≥75 ans : →)

Actes réalisés par SOS Médecins Côte Basque et Pau, tous âges.

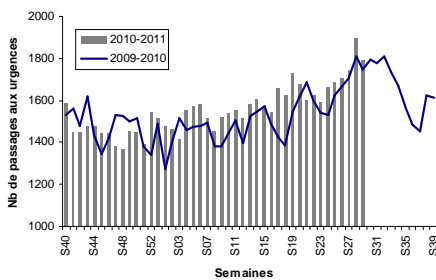


Variation par rapport à s-1 : ↓
(≥75 ans : ↑)

Urgences hospitalières (Source Serveur régional de veille et d'alerte - SRVA)

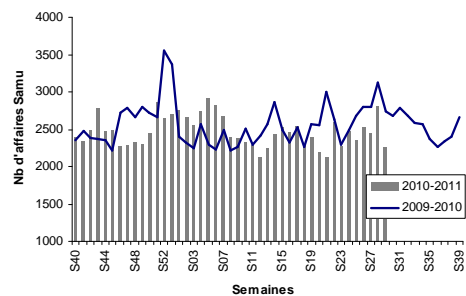
- L'activité des services d'urgences de la région est stable par rapport à la semaine dernière (-8,3 %).
- L'activité relative aux enfants de moins de 1 an est en légère baisse (-19,9 %).
- Le nombre de passages aux urgences concernant les personnes de 75 ans et plus est stable dans la région (-6,1 %) par rapport à la semaine dernière.
- L'activité des Samu et des Sdis est en baisse modérée en Aquitaine (respectivement - 19,2% et - 13,5% depuis la semaine 28).

Services des urgences (4 établissements)



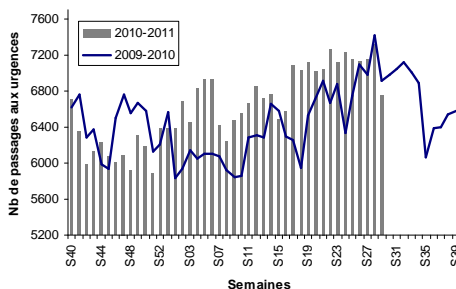
Variation par rapport à s-1 : →
(<1 an : ↓; ≥75 ans : ↓)

SAMU 24



Variation par rapport à s-1 : ↓
(SDIS : →)

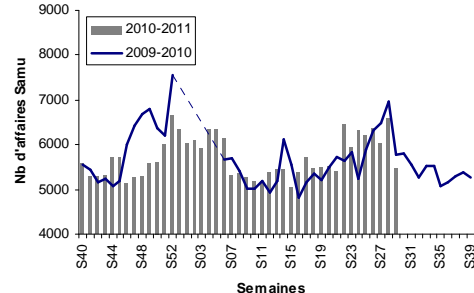
Services des urgences (14 établissements)



Variation par rapport à s-1 : →
(<1 an : ↓; ≥75 ans : →)

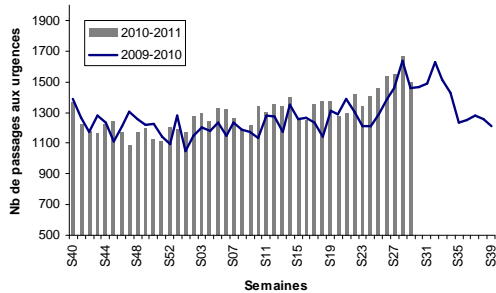
SAMU 33

(NB : données manquantes entre les semaines 53 (2009) et 05 (2010).



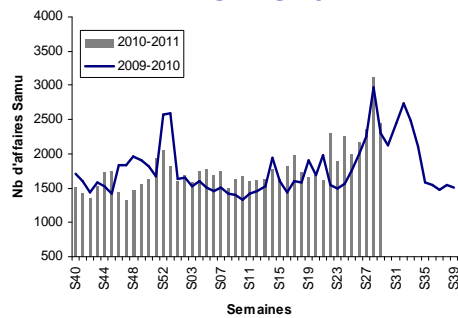
Variation par rapport à s-1 : ↓
(SDIS : ↓)

Services des urgences (3 établissements)



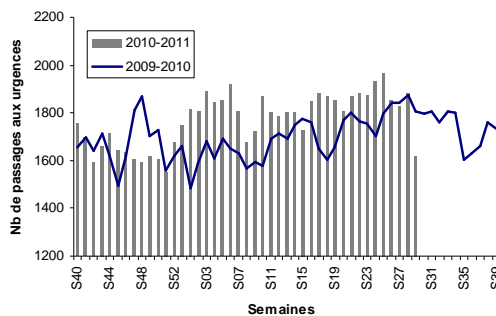
Variation par rapport à s-1 : ↘
(<1 an : ↘; ≥75 ans : →)

SAMU 40



Variation par rapport à s-1 : ↘
(SDIS : ND)

Services des urgences (4 établissements)

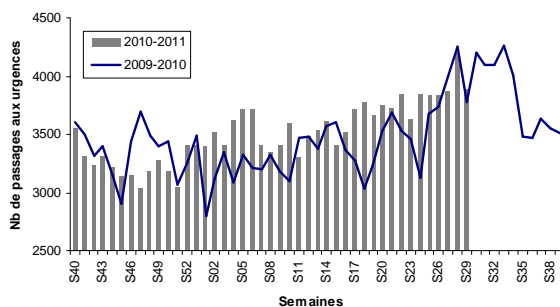


Variation par rapport à s-1 : ↘
(<1 an : ↗; ≥75 ans : →)

SAMU 47

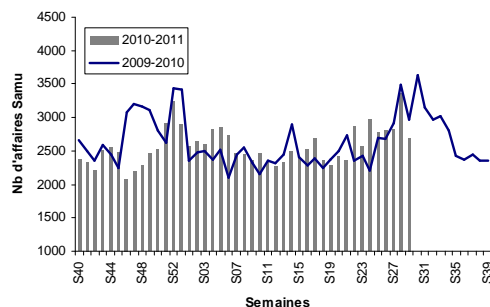
Pas de données transmises par le Samu 47

Services des urgences (9 établissements)



Variation par rapport à s-1 : →
(<1 an : →; ≥75 ans : →)

SAMU 64 (Bayonne et Pau)



Variation par rapport à s-1 : ↘
(SDIS : ↘)

Notice méthodologique

Interprétation graphique de l'activité médecin libérale et hospitalière

Variation de l'indicateur par rapport à la semaine précédente (s-1) (%)

↗	forte hausse	≥ 30
↘	hausse modérée	[10 ; 30[
↔	stable] -10 ; 10[
↙	baisse modérée] -30 ; -10[
↘	forte baisse	≤ -30

A noter

L'année 2009 comportant 53 semaines, une semaine 53 a été construite pour l'année 2010 à partir de la moyenne des semaines S52-2010 et S01-2011, afin de comparer les saisons 2009-2010 et 2010-2011.

Directeur de la publication :

Dr Françoise Weber, Directrice générale de l'InVS

Equipe de rédaction – Cire Aquitaine :

Patrick Rolland	Responsable de la Cire
Isabelle Teycheney	Assistante
Bénédicte Aldabe	Epidémiologiste
Amandine Bonizec	Stagiaire
Christine Castor	Epidémiologiste
Dr Martine Charron	Médecin inspecteur de santé publique
Sandrine Coquet	Epidémiologiste
Gaëlle Gault	Epidémiologiste
Nathalie Ong	Interne en santé publique
Dr Véronique Servas	Médecin épidémiologiste



Diffusion :

Cellule de l'InVS en région (Cire) Aquitaine
Agence régionale de santé (ARS) Aquitaine
103 bis rue Belleville- CS 91704 – 33063 Bordeaux Cedex
Tél. : 05 57 01 46 20 - Fax : 05 57 01 47 95
ars-aquitaine-cire@ars.sante.fr