

Surveillance sanitaire en Bourgogne et en Franche-Comté
Point n°2011/46 du 17 novembre 2011

Informations du jeudi 10 au mercredi 16 novembre

| A la Une |

Surveillance et prévention des intoxications au CO

Le système de surveillance des intoxications au monoxyde de carbone (CO)¹ coordonné par l'Institut de veille sanitaire, a été mis en place sur l'ensemble du territoire métropolitain en 2005. Son objectif est de collecter les données relatives aux circonstances de survenue des intoxications au CO et leur gravité pour l'action de santé publique : adapter la réglementation et la prévention et évaluer l'impact de cette politique. Il permet aussi, dans le cadre de la veille sanitaire, d'agir sur les causes des intoxications signalées pour éviter qu'elles en provoquent de nouvelles.

Le système de surveillance s'applique à toutes les intoxications au CO suspectées ou avérées survenues de manière accidentelle ou volontaire (tentative de suicide) dans l'habitat, dans un établissement recevant du public (ERP), en milieu professionnel ou en lien avec un engin à moteur thermique (dont véhicule) en dehors du logement. Quelles que soient les circonstances de survenue de l'intoxication, une enquête médicale est menée, à laquelle s'ajoute une enquête environnementale pour les intoxications au CO accidentelles domestiques, survenues dans un ERP et parfois en milieu professionnel.

Selon le [bulletin national](#) du 14 novembre 2011, 148 épisodes d'intoxication au CO ont ainsi été signalés en France depuis le 1^{er} septembre 2011, dont 34 entre le 31 octobre et le 13 novembre 2011 contre 86 en 2010. Cette différence est probablement liée aux conditions météorologiques clémentes en 2011. Parmi ces 34 épisodes d'intoxication au CO signalés dans

14 régions, un épisode est survenu en Franche-Comté (signalé dans le point épidémiologique du 10 novembre 2011).

Afin de limiter les risques d'intoxication au CO, l'Institut national de prévention et d'éducation pour la santé (Inpes) préconise :

- avant chaque hiver, de faire systématiquement vérifier et entretenir les installations de chauffage et de production d'eau chaude et les conduits de fumée par un professionnel qualifié ;
- tous les jours, d'aérer au moins 10 minutes son logement même en hiver, de maintenir les systèmes de ventilation en bon état de fonctionnement et de ne jamais obstruer les entrées et sorties d'air ;
- systématiquement de respecter les consignes d'utilisation des appareils à combustion prescrites par le fabricant : ne jamais faire fonctionner les chauffages d'appoint en continu, placer impérativement les groupes électrogènes à l'extérieur des bâtiments, ne jamais utiliser pour se chauffer des appareils non destinés à cet usage (cuisinière, brasero, barbecue, etc.).

Pour rappel, tout signalement d'intoxication au CO suspectée ou avérée est à transmettre sans délai au centre de réception des alertes de votre Agence Régionale de Santé via un [formulaire de signalement](#).

¹ <http://www.invs.sante.fr/Dossiers-thematiques/Environnement-et-sante/Intoxications-au-monoxyde-de-carbone/Surveillance-des-intoxications-au-monoxyde-de-carbone>

| Signalements |

Ces informations sont recueillies dans le cadre de dispositifs différents selon la région et ne sont pas exhaustives. Nous remercions les partenaires qui permettent à la Cire de vous renseigner sur cette actualité.

Pour signaler un événement sanitaire, contactez la cellule de réception des alertes de votre ARS

| Tableau 1 |

Nombre de cas pour 6 maladies à déclaration obligatoire (DO) par département

Département	Bourgogne				Franche-Comté			
	21	58	71	89	25	39	70	90
Rougeole								
Méningite	1							
Légionellose								
Hépatite A								
Tuberculose		1			1	1		
TIAC*								

* Toxi-Infection Alimentaire Collective

| Autres signalements |

Sanitaire :

- 6 cas de gale : 1 en Saône-et-Loire (établissement scolaire) et 5 en Côte-d'Or (4 dans deux établissements scolaires et 1 dans une maison de retraite)

Environnementaux :

- Restrictions d'usage d'eau au cours de la semaine 45 en Franche-Comté : syndicat des eaux de Baulay, Siaep du grand bois, commune de Vauconcourt-Nervezain et hameau de Pisseloup réseau la roche morey (Haute-Saône), commune de Montaigny (Jura)

- Restrictions d'usage d'eau en Bourgogne : communes de Charmoy (Saône-et-Loire) et Moitron (Côte-d'Or)
- 1 non-conformité d'eau dans un établissement recevant du public en Côte-d'Or

| La grippe et les infections respiratoires aiguës (IRA) basses |

La surveillance de la grippe et des infections respiratoires aiguës basses s'effectue à partir des indicateurs suivants :

- nombre journalier de syndromes grippaux diagnostiqués par les associations SOS Médecins (Dijon, Sens et Besançon)
- nombre de cas remontés par le réseau unifié des médecins Sentinelles-Grog en Bourgogne et Franche-Comté
- nombre d'infections respiratoires aiguës basses en Ehpa transmis à la cellule de réception des alertes des ARS
- nombre de prélèvements positifs au virus grippal ou au rhinovirus/entérovirus transmis par le laboratoire de virologie de Dijon
- nombre de cas graves de grippe admis en réanimation

Commentaires :

Aucune épidémie de grippe n'est en cours en métropole ni dans les territoires français ultramarins.

| Les bronchiolites |

La surveillance de la bronchiolite s'effectue à partir des indicateurs suivants :

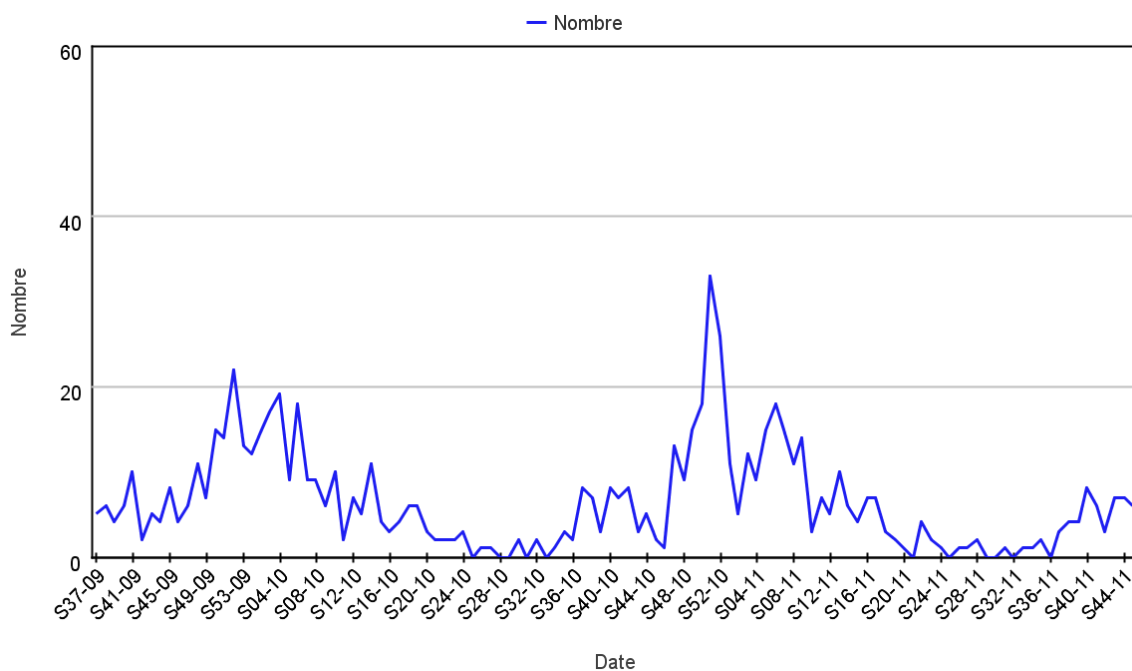
- nombre de diagnostics transmis par les associations SOS Médecins (Dijon, Sens et Besançon)
- nombre de prélèvements positifs au virus syncytial respiratoire (VRS) transmis par le laboratoire de virologie de Dijon

Commentaires :

L'épidémie de bronchiolite à VRS s'installe dans le nord de la France (Source réseau Grog : semaine du 07/11 au 13/11). Dans nos régions, les indicateurs stagnent.

| Figure 2 |

Nombre hebdomadaire de bronchiolites diagnostiquées chez les moins de 2 ans par les associations SOS Médecins (Dijon, Sens, Besançon) (Source : Sursaud)



| Les gastroentérites aiguës |

La surveillance des gastroentérites aiguës (GEA) s'effectue à partir des indicateurs suivants :

- nombre de motifs d'appel et de diagnostics de gastroentérites des associations SOS Médecins (Dijon, Auxerre, Sens et Besançon)
- nombre de gastroentérites aiguës en Ehpa transmis à la cellule de réception des alertes des ARS

Commentaires :

En France métropolitaine, l'incidence des cas de diarrhée aiguë vus en consultation de médecine générale est en-dessous du seuil épidémique (Source réseau Sentinelles : semaine du 07/11 au 13/11).

| Surveillance non spécifique (Sursaud) |

La surveillance non spécifique est développée par l'InVS depuis 2004 avec une SURveillance Sanitaire des Urgences et des Décès (Sursaud). Chaque matin, la Cire utilise des modèles statistiques pour détecter des variations inhabituelles et interprète le cas échéant les données journalières avec les services producteurs.

Commentaires :

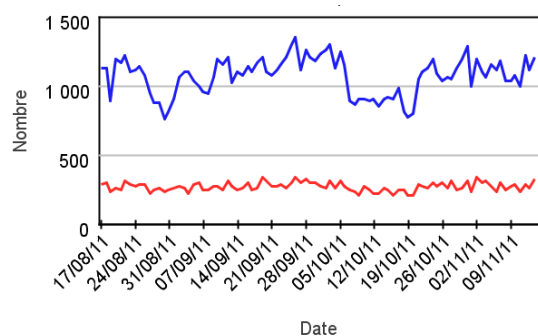
Pas d'augmentation inhabituelle récente à signaler pour les indicateurs surveillés en Bourgogne et en Franche-Comté [\[en savoir plus...\]](#).

Complétude :

Les indicateurs de tous les hôpitaux ont pu être pris en compte.

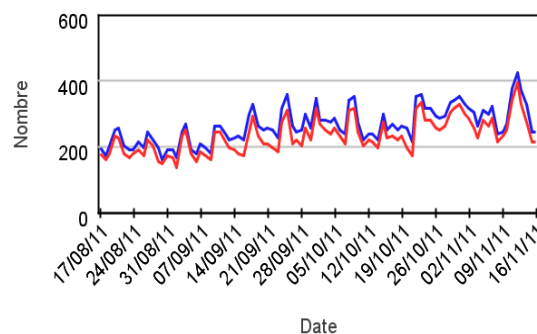
| Figure 3 |

Nombre de passages aux urgences (courbe bleu) et hospitalisations (courbe rouge) dans nos 2 régions



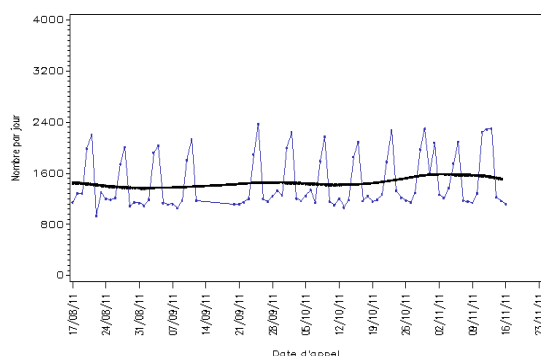
| Figure 4 |

Nombre de motifs d'appels (courbe rouge) et de diagnostics (courbe bleu) des SOS Médecins de nos 2 régions



| Figure 5 |

Nombre d'appels régulés par les SAMU de nos 2 régions

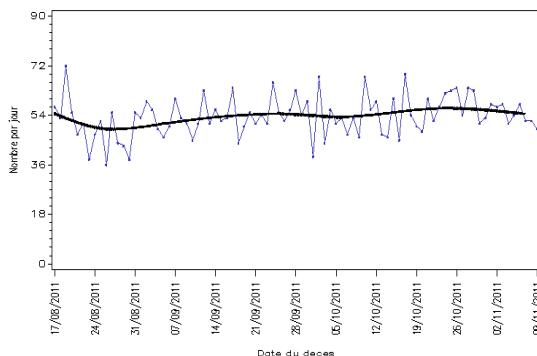


CIRE Bourgogne/Franche-Comté

Source: SURSAUD (InVS 2011) CIRE Bourgogne/Franche-Comté

| Figure 6 |

Nombre de décès issus des états civils de nos 2 régions



Source: SURSAUD (InVS 2011)

Nous remercions nos partenaires de la surveillance locale :

Réseau Sursaud[®],
ARS sièges et délégations territoriales,
Samu Centre 15,
Laboratoire de virologie de Dijon,
Services de réanimation de Bourgogne et de Franche-Comté,
ainsi qu'à l'ensemble des professionnels de santé qui participent à la surveillance.

Des informations nationales et internationales sont accessibles sur les sites de l'InVS <http://www.invs.sante.fr>, du Ministère chargé de la Santé et des Sports <http://www.sante-sports.gouv.fr>, de l'Organisation mondiale de la Santé <http://www.who.int/fr>.

Equipe de la Cire
Bourgogne/Franche-Comté

Coordonnateur
Claude Tillier

Epidémiologistes
François Clinard
Olivier Retel
Lucie Schapman
Anne Serre
Jeanine Stoll
Elodie Terrien
Sabrina Tessier

Statisticienne
Sandrine Daniel

Interne de santé publique
Anne-Sophie Mariet

Secrétaire
Marilène Ciccardini

Directeur de la publication
Françoise Weber, Directrice Générale de l'InVS

Rédacteurs
L'équipe de la Cire

Diffusion
Cire Bourgogne/Franche-Comté
2, place des Savoirs
BP 1535 21035 Dijon Cedex
Tél. : 03 80 41 99 41
Permanence : 06 74 30 61 17
Fax : 03 80 41 99 53
Courriel : ars-bourgogne-franche-comte-cire@ars.sante.fr
<http://www.invs.sante.fr>