

CANICULE ET SANTÉ

Synthèse nationale
Point au 09/08/2022

Points clés

- Entre le 02/08 et le 08/08, 27,7 % de la population a été concernée par une vigilance orange, et 61,8 % par une vigilance jaune. Cette vague de chaleur est remarquable par sa durée, notamment dans les départements du Sud.
- Les recours aux soins d'urgences pour canicule augmentent en parallèle des températures et demeurent à des niveaux relativement élevés depuis le 12 juillet.
- Les impacts sanitaires constatés montrent que la chaleur est un risque pour la santé. Il est important de mettre en place les mesures de prévention recommandées par le plan national de gestion des vagues de chaleur.

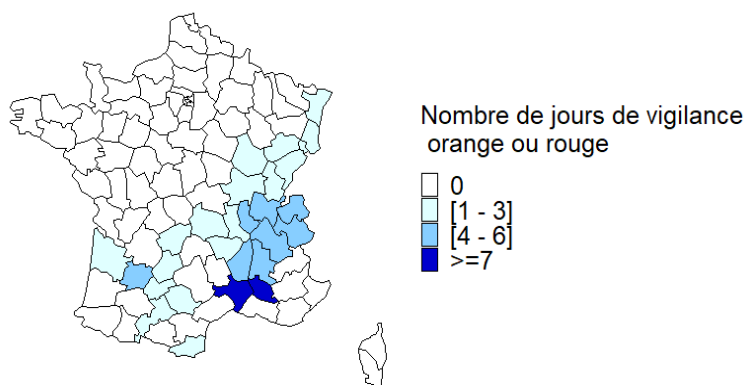
Des éléments de méthodologie concernant les indicateurs suivis, les modalités de surveillance et les mesures de prévention mises en œuvre par Santé publique France, sont présentés dans un [document complémentaire disponible en ligne](#).

Situation météorologique

Depuis le 31 juillet, plusieurs départements des régions Auvergne-Rhône Alpes, Nouvelle Aquitaine, Occitanie, Provence-Alpes Côte d'Azur, Grand Est et Bourgogne Franche-Comté ont été placés en vigilance jaune ou orange canicule. Entre le 02/08 et le 08/08, 27,7 % de la population a été concernée par une vigilance orange, et 61,8 % par une vigilance jaune (Figure 1). Cette vague de chaleur s'inscrit dans la continuité des épisodes précédents, et est remarquable par sa durée dans le Sud de la France.

Localement, des niveaux particules fines supérieurs aux seuils d'information et d'alerte ont pu être observés en lien avec les incendies de forêt. Aucun département n'a connu d'épisodes de pollution à l'ozone. Les niveaux d'ozone vont cependant augmenter avec les températures et des dépassements localisés des seuils d'information et de recommandation pourraient être enregistrés. Pour plus d'information sur les liens entre [ozone, chaleur et santé](#), des documents sont disponibles sur le site internet de Santé publique France.

Figure 1 / Durée de la vigilance orange (ou rouge) entre le 02/08/2022 et le 08/08/2022. Sources : GéoFLA, Météo France



Synthèse sanitaire

Synthèse des régions concernées par la vigilance orange

Cette synthèse concerne les 6 régions suivantes : Auvergne-Rhône Alpes, Nouvelle Aquitaine, Occitanie, Provence-Alpes Côte d'Azur, Grand-Est et Bourgogne Franche-Comté.

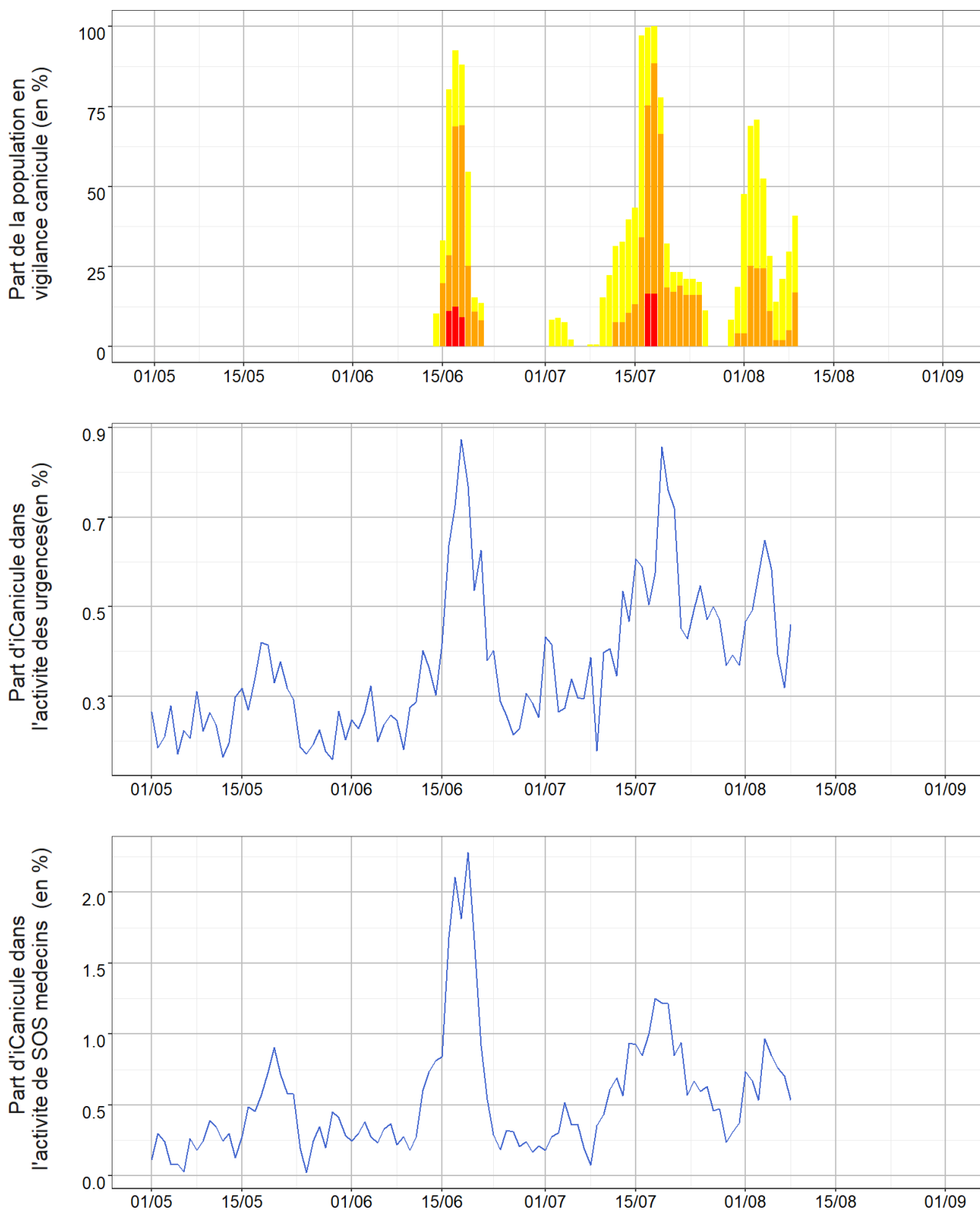
Concernant les recours aux soins d'urgence toutes causes, aucune évolution notable n'est observée.


Concernant l'indicateur composite iCanicule (hyperthermies, déshydrations et hyponatrémies), sa part dans l'activité codée totale des services d'urgence et des associations SOS médecins a augmenté entre le 30/07 et le 05/08, pour tous les âges (Figure 2). Les augmentations les plus élevées sont observées chez les 75 ans et plus. La part d'iCanicule dans les passages aux urgences et les actes SOS médecins demeure à des niveaux relativement élevés par rapport à ceux observés habituellement en été depuis le 12/07 (date de début de la deuxième vague de chaleur). La courte durée entre les deux vagues de chaleur pourrait ne pas être suffisante pour une récupération pleine des organismes, notamment des populations les plus vulnérables.

Synthèse chez les travailleurs

- Pour cette nouvelle période de vigilance, aucun décès en lien possible avec la chaleur a été notifié à Santé publique France par la Direction Générale du Travail.

Figure 2/ Part de la population métropolitaine en vigilance canicule et part de l'indicateur iCanicule dans l'activité toutes causes codées des services d'urgences et des associations SOS Médecins des régions Auvergne-Rhône Alpes, Nouvelle Aquitaine, Occitanie, Provence-Alpes Côte d'Azur, Grand-Est et Bourgogne Franche-Comté depuis le 01/05





- Les éléments chiffrés pour une date donnée peuvent être différents sur un autre point épidémiologique, les données pouvant remonter avec un certain délai.
- L'absence de variation significative immédiate des indicateurs de recours aux soins ne correspond pas nécessairement à une absence d'impact de l'épisode caniculaire ; cet impact peut être retardé de quelques jours. L'impact est toujours important et il ne faut pas attendre de l'observer pour alerter afin de mettre en place des mesures de gestion et de prévention.
- Concernant la mortalité, l'excès ne peut être estimé qu'un mois après l'épisode caniculaire.

Analyse par région

Auvergne Rhône-Alpes

- Depuis le 31/07/2022, Météo-France a classé jusqu'à 10 départements en vigilance orange et 2 départements en vigilance jaune.
- **Recours aux soins totaux** : Augmentation entre le 31/07/2022 et le 05/08/2022 des passages aux urgences pour toutes causes chez les 75 ans ou plus et les tous âges.
- **Recours aux soins pour l'indicateur composite iCanicule** : augmentation entre le 31/07/2022 et le 05/08/2022 de la part des actes SOS Médecins pour iCanicule parmi les actes codés (75 ans ou plus et tous âges), de la part des passages aux urgences pour iCanicule parmi les passages codés et de la part des hospitalisations après passages aux urgences pour iCanicule parmi les hospitalisations codées (75 ans ou plus et tous âges).

Bourgogne Franche Comté

- Une vague de chaleur a touché 6 départements en région Bourgogne-Franche-Comté du 02/08/2022 au 04/08/2022 : la Côte d'Or, le Doubs, le Jura, la Haute-Saône, la Saône-et-Loire et l'Yonne.
- **Recours aux soins totaux** : pas d'augmentation entre le 02/08/2022 et le 04/08/2022 des recours aux soins d'urgence dans l'ensemble des classes d'âge.
- **Recours aux soins pour l'indicateur composite iCanicule** : augmentation entre le 02/08/2022 et le 04/08/2022 de la part des passages aux urgences pour iCanicule parmi les passages codés (75 ans ou plus et tous âges) et de la part des hospitalisations après passages pour iCanicule parmi les hospitalisations codées dans l'ensemble des classes d'âge.

Grand Est

- **Recours aux soins totaux** : augmentation entre le 02/08/2022 et le 04/08/2022 des hospitalisations après passages pour toutes causes (75 ans ou plus).
- **Recours aux soins pour l'indicateur composite iCanicule** : augmentation entre le 02/08/2022 et le 04/08/2022 de la part des passages aux urgences pour iCanicule parmi les passages codés (tous âges).

Nouvelle Aquitaine

- Du 02/08/22 au 04/08/22, un épisode de canicule a touché la région entraînant le passage de 2 départements en vigilance orange canicule et 10 en vigilance jaune canicule. Puis Météo-France proposait de nouveau pour le 08/08/2022 le classement de 2 départements en vigilance orange et 8 départements en vigilance jaune.
- **Recours aux soins pour l'indicateur composite iCanicule** : augmentation de l'activité des structures d'urgences et des associations SOS Médecins pour l'indicateur composite iCanicule lors de l'épisode du 02 au 08 août (pour les personnes âgées de 75 ans ou plus, et tous âges).

Occitanie

- Météo-France proposait pour le 08/08/2022 le classement du Gard en vigilance orange (9^{ème} jour consécutif) et en vigilance jaune de 9 autres départements de la région.
- **Recours aux soins totaux** : pas d'augmentation sur les derniers jours des recours aux soins d'urgence chez les tous âges et 75 ans ou plus.
- **Recours aux soins pour l'indicateur composite iCanicule** : augmentation sur les 7 derniers jours de la part des pathologies liées à la chaleur (indicateur composite iCanicule) chez les tous âges et en particulier chez les 75 ans ou plus. Cette évaluation à la hausse concerne plus particulièrement la période du 31/07/2022 au 05/08/2022.

Provence-Alpes-Côte-d'Azur

- Météo-France proposait pour le 1er au 7 août 2022 le classement d'un département en vigilance orange (Vaucluse), 4 départements en vigilance jaune. Le 8 août les départements alpins n'étaient plus concernés par cette alerte.
- **Recours aux soins totaux** : pas d'augmentation entre le 31/07/2022 et le 08/08/2022 des recours aux soins d'urgence toutes causes chez les tous âges et 75 ans ou plus.
- **Recours aux soins pour l'indicateur composite iCanicule**: augmentation entre le 31/07/2022 et le 08/08/2022 de la part des actes SOS Médecins pour iCanicule parmi les actes codés (75 ans ou plus et tous âges), de la part des hospitalisations après passages pour iCanicule parmi les hospitalisations codées (tous âges).

Dispositif et mesures de prévention

L'arrivée d'un nouvel épisode caniculaire dans plusieurs départements et le maintien de fortes chaleurs dans d'autres pourraient être un facteur aggravant et avoir un impact négatif sur la santé de la population. Il est donc important pour tous de se protéger des fortes chaleurs, sans attendre les premiers signes sur la santé : nausée, maux de tête, urine foncée ... Cette protection inclut les mesures suivantes : boire régulièrement de l'eau avant d'avoir soif ; continuer à manger normalement ; se mouiller la peau ; ne pas boire d'alcool ; ne pas sortir aux heures les plus chaudes ; privilégier des activités sans efforts ; maintenir son habitation au frais en fermant les volets et les fenêtres le jour, et en les ouvrant dès que la température extérieure est inférieure à la température intérieure ; passer du temps dans un endroit frais (cinéma, bibliothèque, magasin, etc...) ; donner et prendre des nouvelles de ses proches. L'épidémie de COVID-19 persiste et dans ce contexte, l'aération pour lutter contre la transmission de COVID-19 doit se limiter aux heures les moins chaudes pendant la durée de l'épisode, quand les températures extérieures sont en dessous des températures intérieures : les autres mesures barrières sont renforcées (port du masque dans les lieux publics, salut sans contact physique, lavage fréquent des mains ...).

Remerciements

Santé publique France tient à remercier les partenaires qui permettent d'exploiter les données pour réaliser cette surveillance : Météo France, les structures d'urgences du réseau Oscour®, les associations SOS médecins et l'inspection médicale du travail.

En savoir plus

Dossiers et rapports de Santé publique France :

- [Dossier fortes chaleurs et canicules](#)
- [Comprendre et prévenir les impacts sanitaires de la chaleur dans un contexte de changement climatique](#)
- [Canicule et Covid-19 : état des connaissances sur les mesures de prévention](#)

Dossiers Météo France : [Le réchauffement climatique observé à l'échelle du globe et en France](#)