

Points clés

- Météo-France proposait pour les 17 et 18/07/2022 le classement des 5 départements normands en vigilance orange.
- **Recours aux soins toutes causes** : Le nombre de passages aux urgences pour toutes causes (75 ans ou plus et tous âges) est stable par rapport aux semaines précédente, ainsi que le nombre d'hospitalisations après passages pour toutes causes.
- **Recours aux soins pour l'indicateur composite iCanicule¹** : Augmentation entre le 17/07/2022 et le 18/07/2022 de la part des hospitalisations après passages pour iCanicule parmi les hospitalisations codées (75 ans ou plus), de la part des passages aux urgences pour iCanicule parmi les passages codés (tous âges), de la part des actes SOS Médecins pour iCanicule parmi les actes codés (tous âges).

Des éléments de méthodologie concernant les indicateurs suivis, les modalités de surveillance et les mesures de prévention mise en œuvre par Santé publique France, sont présentés dans un document complémentaire. [\[https://www.santepubliquefrance.fr/determinants-de-sante/climat/fortes-chaleurs-canicule/documents/bulletin-national-surveillance-epidemiologique-et-prevention-mises-en-place-par-sante-publique-france-dans-le-cadre-du-plan-national-canicule\]](https://www.santepubliquefrance.fr/determinants-de-sante/climat/fortes-chaleurs-canicule/documents/bulletin-national-surveillance-epidemiologique-et-prevention-mises-en-place-par-sante-publique-france-dans-le-cadre-du-plan-national-canicule)

Situation météorologique

au 19/07/2022

Du 17/07/2022 au 18/07/2022, et dans le contexte de fortes chaleurs, Météo-France a proposé le classement des 5 départements normands en vigilance orange.

Pour plus de précisions sur les vigilances météorologiques, consultez le site de Météo-France en cliquant [ici](#).

Recours aux soins d'urgence

du 17/07/2022 au 18/07/2022

Activité globale :

- **Structures d'urgence du réseau Oscour®** : Faible augmentation entre le 17/07/2022 et le 18/07/2022 mais stable sur les 3 derniers jours du nombre de passages aux urgences toutes causes pour tous âges et chez les 75 ans ou plus et du nombre d'hospitalisations après passages toutes causes chez les 75 ans ou plus (en diminution sur les 3 derniers jours).
- **Associations SOS Médecins** : stabilité entre le 17/07/2022 et le 18/07/2022 des actes SOS Médecins chez les tous âges et les 75 ans ou plus.

Indicateurs syndromiques :

L'analyse de l'indicateur composite d'estimation de pathologies liées à la chaleur (iCanicule¹) au niveau régional et entre le 17/07/2022 et le 18/07/2022 est la suivante :

- **Structures d'urgence du réseau Oscour®** :
 - Augmentation de la proportion d'hospitalisations après passages parmi les hospitalisations codées chez les 75 ans ou plus (en augmentation sur les 3 derniers jours),
 - Augmentation de la proportion des passages aux urgences parmi les passages codés chez les tous âges (en augmentation sur les 3 derniers jours).
- **Associations SOS Médecins** :
 - Augmentation de la proportion d'actes SOS Médecins parmi les actes codés chez les tous âges (en augmentation sur les 3 derniers jours).

Ces augmentations sont observées dans tous les départements sauf dans la Manche.



Certains effets sanitaires peuvent survenir jusqu'à 3 jours après l'exposition. Ainsi, l'absence d'augmentation des indicateurs dans les premiers jours qui suivent la survenue d'une vague de chaleur ne permet pas de conclure à une absence d'impact.

1. Hyperthermies, déshydratations et hyponatrémies (OSCOUR®) ; Coups de chaleur et déshydratations (SOS Médecins).

Figure 1. Nombre et proportions de passages aux urgences du réseau Oscour® pour iCanicule tous âges et vigilance canicule départementale maximale observée, Normandie, données au 19/07/2022

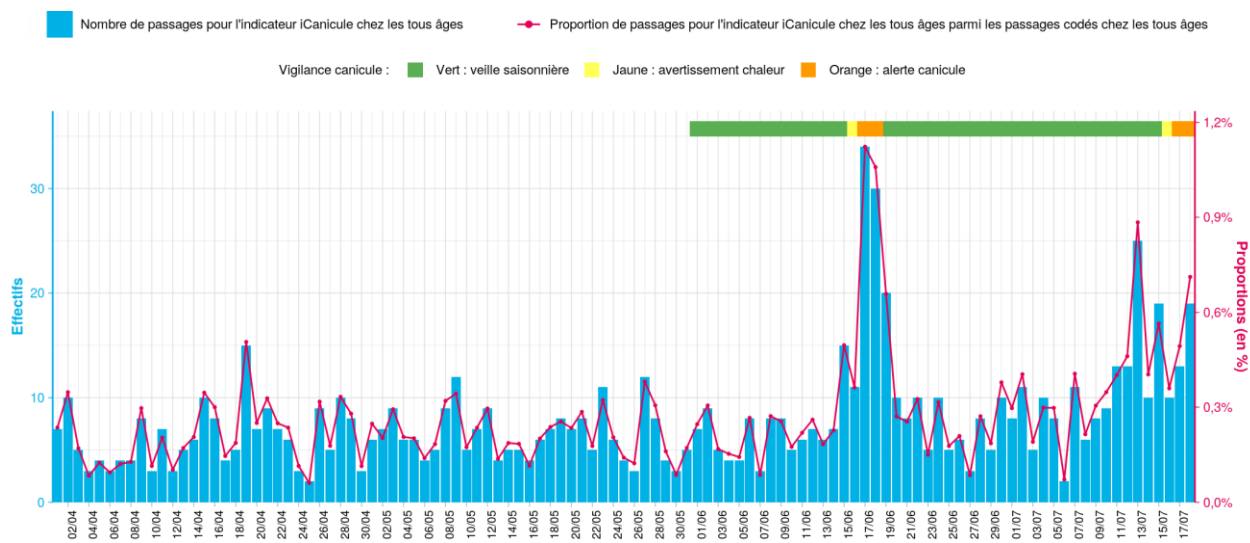


Figure 2. Nombre et proportions d'actes SOS Médecins pour iCanicule tous âges et vigilance canicule départementale maximale observée, Normandie, données au 19/07/2022

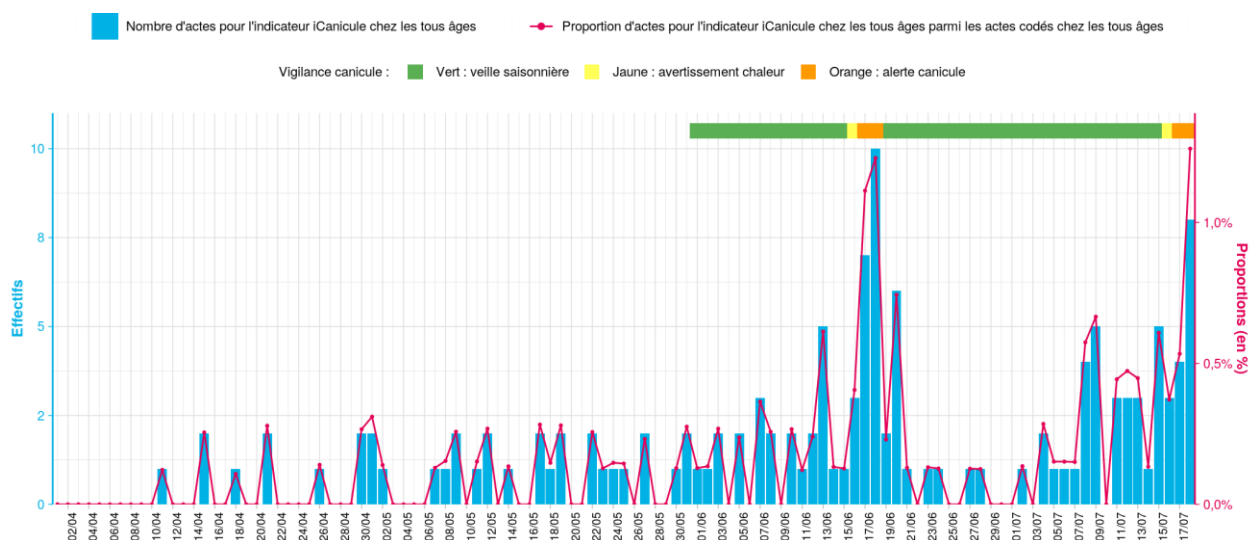


Tableau 1. Évolution sur les 7 derniers jours de la proportion de passages aux urgences du réseau Oscour® et d'actes SOS Médecins pour iCanicule tous âges, Normandie, données au 19/07/2022

| | 12/07 | 13/07 | 14/07 | 15/07 | 16/07 | 17/07 | 18/07 |
|--|-------|-------|-------|-------|-------|-------|-------|
| Structures d'urgence du réseau Oscour® | 0,5% | 0,9% | 0,4% | 0,6% | 0,4% | 0,5% | 0,7% |
| Associations SOS Médecins | 0,5% | 0,4% | 0,1% | 0,6% | 0,4% | 0,5% | 1,3% |

Figure 3. Evolution sur les 7 derniers jours des proportions départementales de passages codés aux urgences du réseau Oscour® pour iCanicule tous âges et vigilance canicule départementale, Normandie, au 19/07/2022

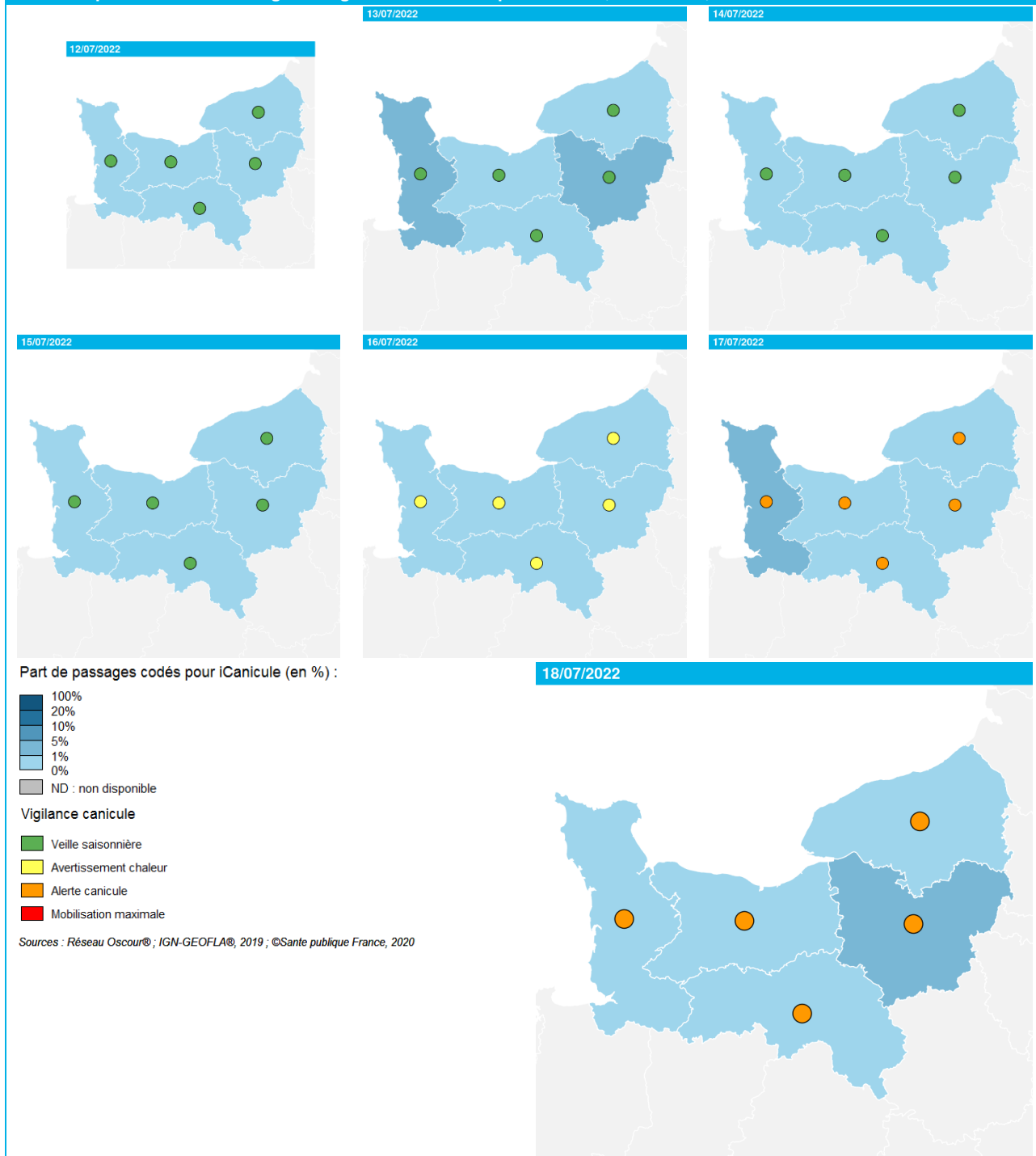
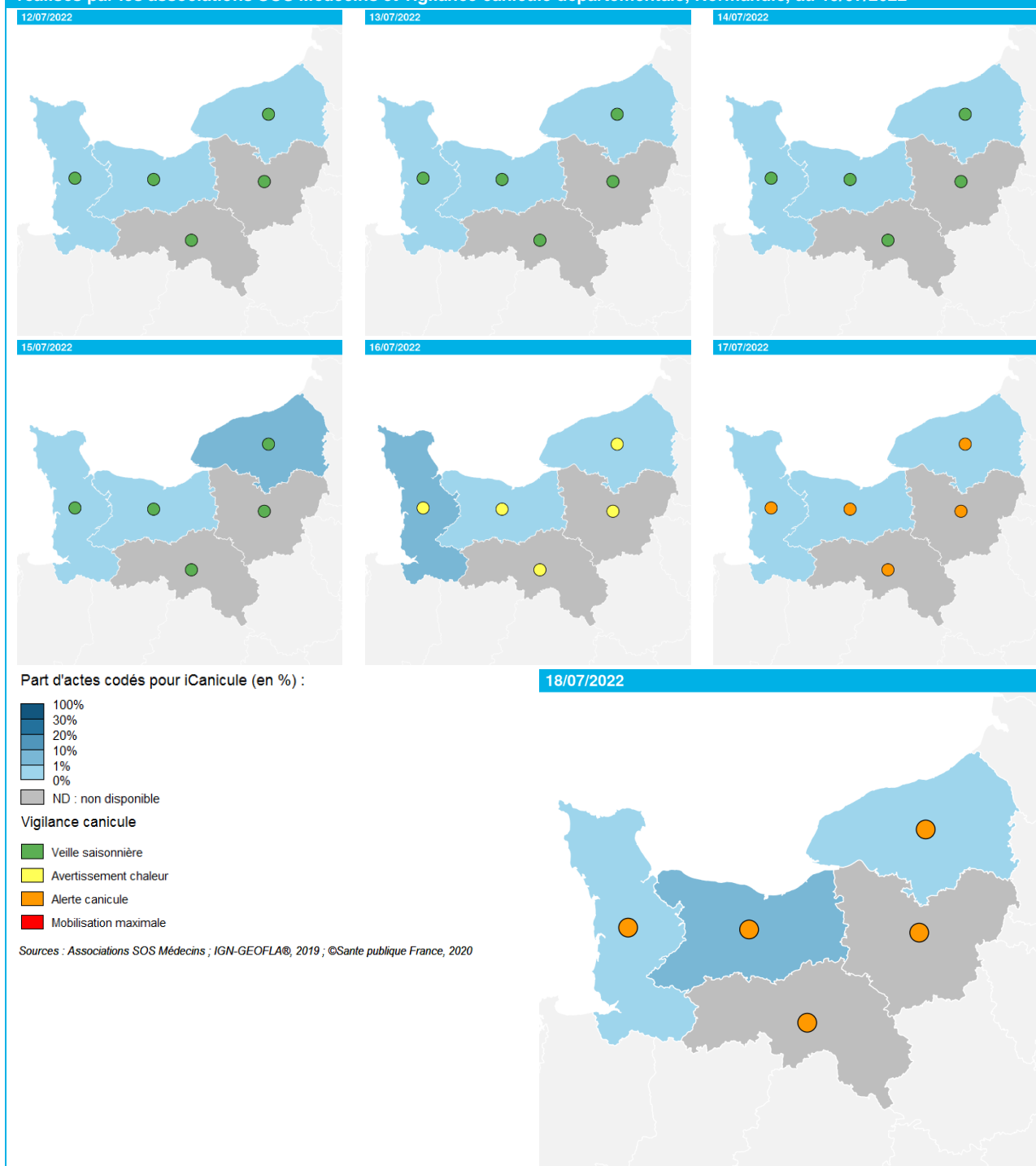


Figure 4. Evolution sur les 7 derniers jours des proportions départementales d'actes codés pour iCanicule tous âges réalisés par les associations SOS Médecins et vigilance canicule départementale, Normandie, au 19/07/2022



L'absence de transmission de données impacte la précision des indicateurs estimés aux niveaux départemental et régional par Santé publique France.

Données des structures d'urgence :

Pour la journée du 18/07/2022, 72,0% des passages aux urgences et 94,5% des actes SOS Médecins transmis ont pu être utilisés pour l'estimation des indicateurs syndromiques (données transmises par 46/47 filières d'urgence en établissements hospitaliers et 3/3 associations SOS Médecins).

Sauf absence de transmission par des structures d'urgence, les indicateurs estimés pour la veille au niveau régional concerneraient 67%* des passages réellement enregistrés pour Normandie [65%-69%] (Calvados : 71% [65%-75%] - Eure : 37% [31%-43%] - Manche : 80% [78%-82%] - Orne : 78% [74%-82%] - Seine-Maritime : 71% [68%-73%]).

* Médiane [25^{ème} percentile - 75^{ème} percentile] des observations réalisées par Santé publique France sur la période du 01/01/2022 au 30/04/2022

Dispositif et mesures de prévention

L'évolution du recours aux soins pour l'indicateur iCanicule indique que les fortes chaleurs demeurent un risque important pour la santé. Il est important de ne pas attendre d'observer une variation significative des indicateurs sanitaires pour mettre en place les mesures de prévention recommandées par le plan national de gestion des vagues de chaleur.

Les recommandations à adopter par tous. Une attention particulière doit toutefois être accordée aux personnes fragiles en raison de leur âge, de leur état de santé (traitements médicamenteux majorant l'effet de la chaleur ou perturbant l'adaptation de l'organisme à la chaleur), d'un événement de vie (femmes enceintes) ou du fait d'une surexposition à la chaleur en raison de comportements, de l'environnement proche, de conditions de travail ou en milieu scolaire.

Il est important de se protéger, même quand les fortes chaleurs sont de courte durée en adoptant les conseils de prévention suivants : boire régulièrement de l'eau, avant d'avoir soif ; continuer à manger normalement ; se mouiller la peau ; ne pas boire d'alcool ; ne pas sortir aux heures les plus chaudes ; privilégier des activités sans efforts ; maintenir son habitation au frais en fermant les volets et les fenêtres le jour, et en les ouvrant dès que la température extérieure est inférieure à la température intérieure ; passer du temps dans un endroit frais (cinéma, bibliothèque, magasin, etc...) ; donner et prendre des nouvelles de ses proches.

Ces fortes chaleurs surviennent alors que l'[épidémie de COVID-19](#) persiste. Dans ce contexte, la prévention de la canicule est privilégiée. L'aération pour lutter contre la transmission de Covid-19 doit se limiter aux heures les moins chaudes, quand les températures extérieures sont en dessous des températures intérieures. En parallèle, pour lutter contre la COVID-19 lors des fortes chaleurs, il est important de : renforcer les autres mesures barrières, ne pas utiliser de ventilateurs en présence de tiers, s'isoler quand on est symptomatique ou en cas de tests positifs, être à jour dans sa vaccination contre la COVID-19.

Des messages de sensibilisation en direction des personnes les plus à risques (personnes âgées de 65 ans et plus, femmes enceintes, parents de jeunes enfants), sont diffusés par sms dès la vigilance jaune et ces messages sont renforcés par une diffusion à un public plus large sur les réseaux sociaux en vigilance orange et rouge.

Remerciements

Santé publique France tient à remercier les partenaires nationaux et en région qui permettent d'exploiter les données pour réaliser cette surveillance : Météo France, les structures d'urgences du réseau Oscour® et les associations SOS médecins.

En savoir plus

Dossiers et rapports de Santé publique France :

- [Dossier fortes chaleurs et canicules](#)
- [Comprendre et prévenir les impacts sanitaires de la chaleur dans un contexte de changement climatique](#)
- [Vague de chaleur intense et durable sur le territoire : rappel des précautions à prendre par tous \(santepubliquefrance.fr\)](#)

Dossiers Météo France : [Le réchauffement climatique observé à l'échelle du globe et en France](#)

Contacts

Contact Presse : presse@santepubliquefrance.fr