

# Surveillance sanitaire estivale en Champagne-Ardenne

## Point épidémiologique hebdomadaire du vendredi 17 août 2012

Données du 6 au 12 août 2012 (semaine 32)

***NDLR*** : en raison d'une interruption de transmission de la part de SOS Médecins pour une durée indéterminée, l'analyse de ces données n'est plus disponible depuis le 27 juillet.

### | Synthèse |

On n'observe pas en semaine 32 d'événement sanitaire particulier au niveau régional.

### | Système d'alerte canicule et santé |

Le Système d'alerte canicule et santé (Sacs), intégré au Plan national canicule (PNC) repose sur l'évaluation des risques météorologiques par Météo-France et des risques sanitaires par l'Institut de veille sanitaire (InVS). Ce dispositif est destiné à anticiper les vagues de chaleur pouvant avoir un impact sur la santé, de sorte à déclencher suffisamment tôt des réponses graduées dans le domaine de la prévention et de la gestion des soins.

Le PNC s'articule en 3 niveaux :

- niveau de veille saisonnière, déclenché automatiquement du 1<sup>er</sup> juin au 31 août de chaque année ;
- niveau de Mise en garde et actions (Miga), déclenché par les préfets de département ;
- niveau de mobilisation maximale, déclenché au niveau national par le premier ministre, sur avis du ministère de l'Intérieur et du ministère en charge de la Santé, en cas de vague de chaleur intense et étendue associée à des phénomènes dépassant le champ sanitaire (sécheresse, délestage électrique, saturation des chambres funéraires, etc.).

Le détail des actions est décrit dans le Plan national canicule 2012 (PNC 2012) et dans la circulaire interministérielle n°DGS/DUS/DGSCGC/DGT/DGCS/DG OS/2012/197 du 9 mai 2012 (<http://www.sante.gouv.fr/canicule-et-chaieurs-extremes.html>).

*Dans l'éventualité d'une vague de chaleur dans la région, les principales recommandations en cas de fortes chaleurs sont disponibles sur le site du ministère chargé de la Santé (<http://www.sante.gouv.fr/fortes-chaieurs-appel-a-la-vigilance-et-recommandations-sanitaires.html>).*

## Pathologies liées à la chaleur (cf. définition des indicateurs et graphiques page 2)

Surveillance effectuée dans le cadre du Système d'alerte canicule et santé (<http://www.invs.sante.fr/Dossiers-thematiques/Environnement-et-sante/Climat-et-sante/Chaleur-et-sante/Systeme-d-alerte-canicule-et-sante>)

En semaine 32, la température maximale dans la région n'a pas dépassé les 30°C. Aucune augmentation particulière des pathologies directement liées à la chaleur n'a été observée au cours de cette semaine. On note cependant une augmentation ponctuelle et modérée du nombre de passages aux urgences pour des piqûres d'insectes le 12 août (n=8).

# Pathologies liées à la chaleur

Données hospitalières : nombre quotidien de passages dans 10 services d'urgence hospitaliers pour un **diagnostic** de malaise (codes Cim10 R42, R53 et R55), d'hyperthermie et autres effets directs de la chaleur (codes Cim10 T67 et X30), de déshydratation (code Cim10 E86) et d'hyponatrémie (code Cim10 E871) (source : SurSaUD®).

Données de médecine de ville (source : SurSaUD®) : nombre quotidien d'appels à 2 associations SOS Médecins (Troyes et Reims) pour un **motif** évoquant un malaise (motifs "malaise", "coma", "inconscient", "syncope", "perte de connaissance") ou des effets directs de la chaleur (motifs "coup de chaleur", "insolation", "déshydratation").

Figure 1

Evolution du nombre de passages dans des services d'urgence de Champagne-Ardenne pour **malaise** depuis le 14 juin 2012 - tous âges et adultes de 75 ans et plus

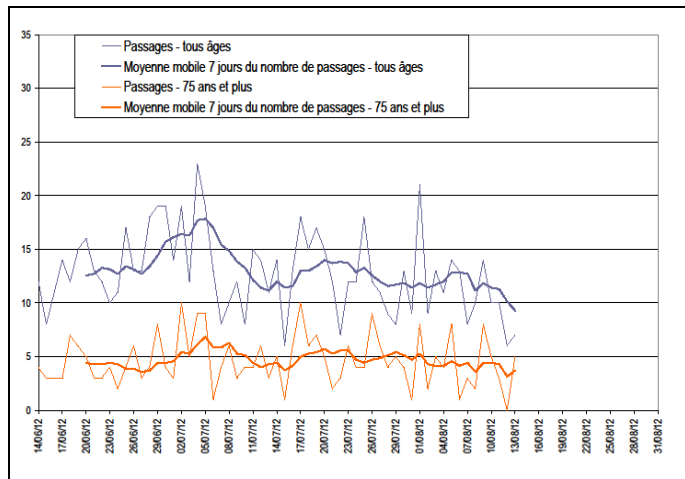


Figure 3

Evolution des nombres de passages et de passages suivis d'une hospitalisation ou d'un transfert dans des services d'urgence de Champagne-Ardenne pour **déshydratation** depuis le 14 juin 2012

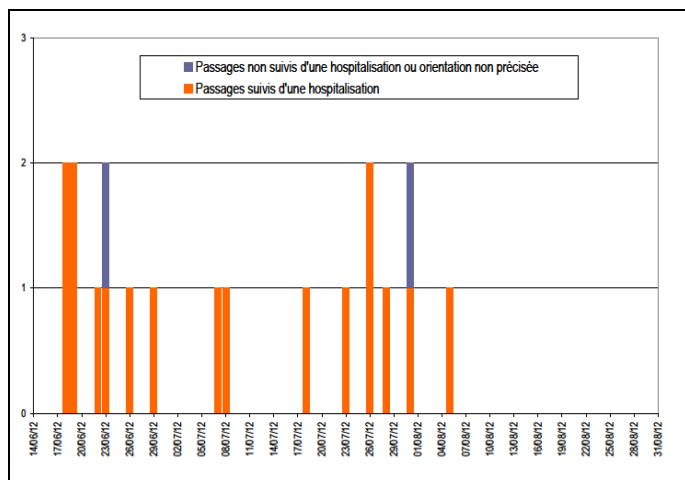


Figure 5

Evolution du nombre d'appels à SOS Médecins pour un motif évoquant un **malaise** depuis le 1<sup>er</sup> juin 2012

**Données non disponibles**

Figure 2

Evolution des nombres de passages et de passages suivis d'une hospitalisation ou d'un transfert dans des services d'urgence de Champagne-Ardenne pour **hyperthermie et autres effets directs de la chaleur** depuis le 14 juin 2012

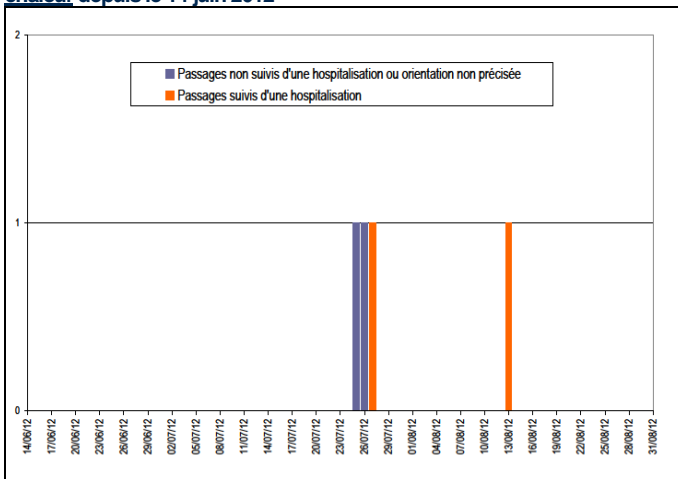


Figure 4

Evolution du nombre de passages dans des services d'urgence de Champagne-Ardenne pour **hyponatrémie, hyperthermie et autres effets directs de la chaleur et déshydratation** depuis le 14 juin 2012 - adultes de 75 ans et plus

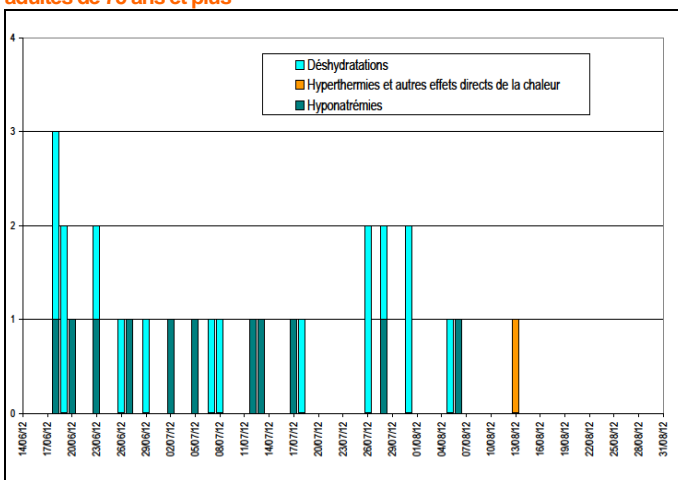


Figure 6

Evolution du nombre d'appels à SOS Médecins pour un motif évoquant des **effets directs de la chaleur** depuis le 1<sup>er</sup> juin 2012

**Données non disponibles**

Figure 7 |

Evolution du nombre quotidien de passages et de passages suivis d'une hospitalisation ou d'un transfert dans des services d'urgence depuis le 14 juin 2012 - tous âges

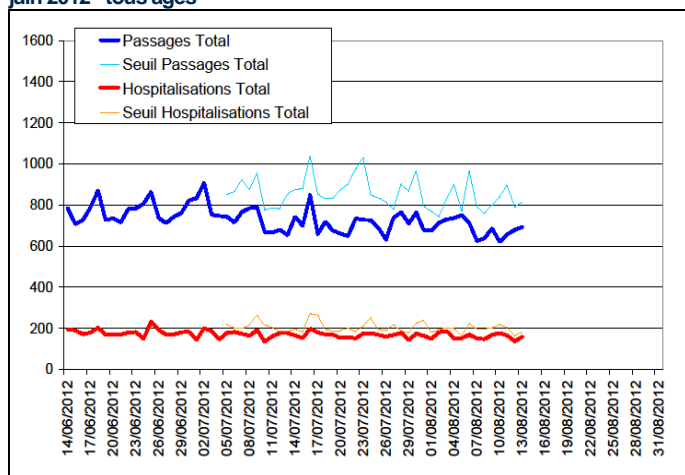


Figure 8 |

Evolution du nombre quotidien de passages dans des services d'urgence depuis le 14 juin 2012 - adultes de 75 ans et plus

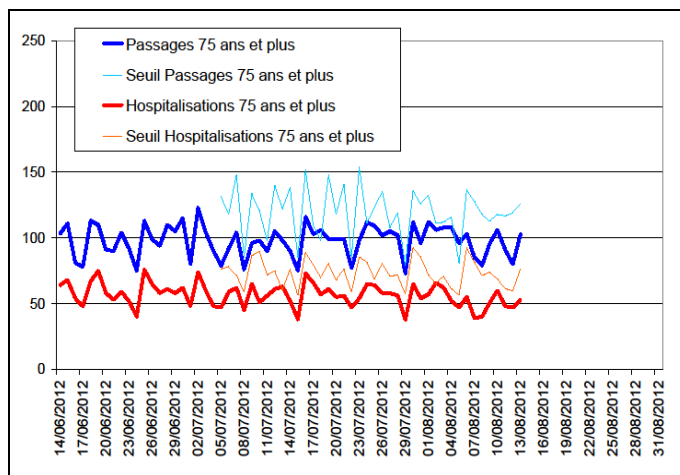


Figure 9 |

Evolution du nombre quotidien d'appels à SOS Médecins depuis le 1<sup>er</sup> juin 2012 - tous âges et 75 ans et plus

**Données non disponibles**

Figure 10 |

Evolution du nombre quotidien d'affaires traitées par les Samu de la région depuis le 1<sup>er</sup> juin 2012

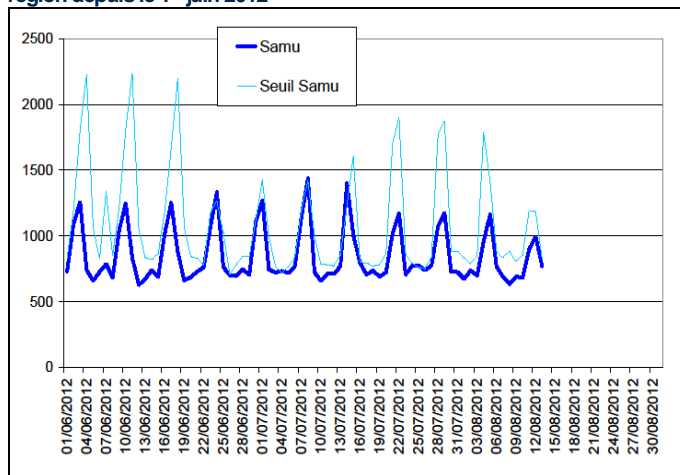
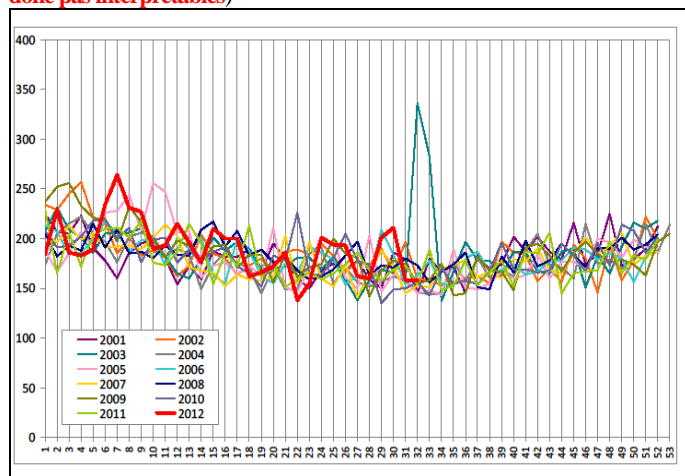


Figure 11 |

Nombre hebdomadaire de décès (tous âges) de 2001 à 2012 dans 33 communes (les données de la dernière semaine sont incomplètes et ne sont donc pas interprétables)



	Tendance	Comparaison
Passages aux urgences Tous âges	↘	=
Hospitalisations Tous âges	→	=
Passages aux urgences 75 ans et plus	↘	=
Hospitalisations 75 ans et plus	↘	=
Appels à SOS Médecins Tous âges	<b>ND</b>	
Appels à SOS Médecins 75 ans et plus		
Samu	↘	=

Seuil : seuil à 3 écarts-types calculé par une méthode de carte de contrôle portant sur le même jour de la semaine des 3 semaines précédentes

Tendance : évolution par rapport aux 4 semaines précédentes

Comparaison : comparaison à la valeur attendue

Légende	
↘	Baisse marquée de l'activité
↗	Tendance à la hausse
↙	Tendance à la baisse
↔	Stabilité
↗	Hausse marquée de l'activité
ND	Données non disponibles

Au niveau régional, la surveillance des indicateurs d'activité n'a pas montré en semaine 32 d'augmentation particulière. Par ailleurs, on n'a pas observé de nouvelle augmentation notable de la mortalité au niveau départemental depuis la semaine 30.

Figure 12

Evolution du nombre quotidien de passages et de passages suivis d'une hospitalisation ou d'un transfert dans des services d'urgence depuis le 14 juin 2012 - tous âges

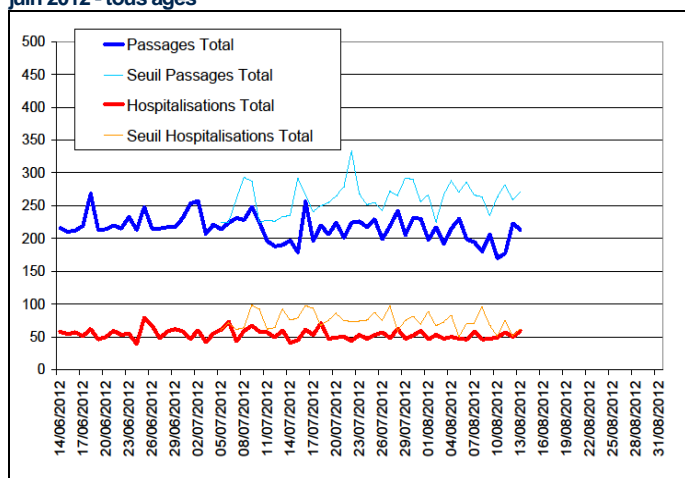


Figure 13

Evolution du nombre quotidien de passages dans des services d'urgence depuis le 14 juin 2012 - adultes de 75 ans et plus

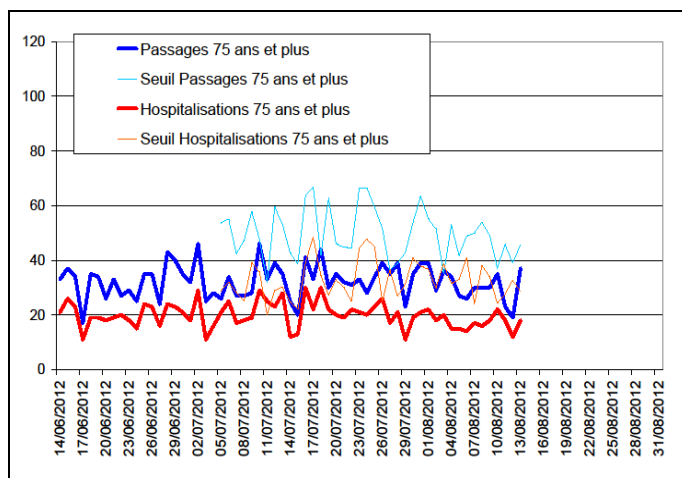


Figure 14

Evolution du nombre quotidien d'affaires traitées par le Samu depuis le 1<sup>er</sup> juin 2012

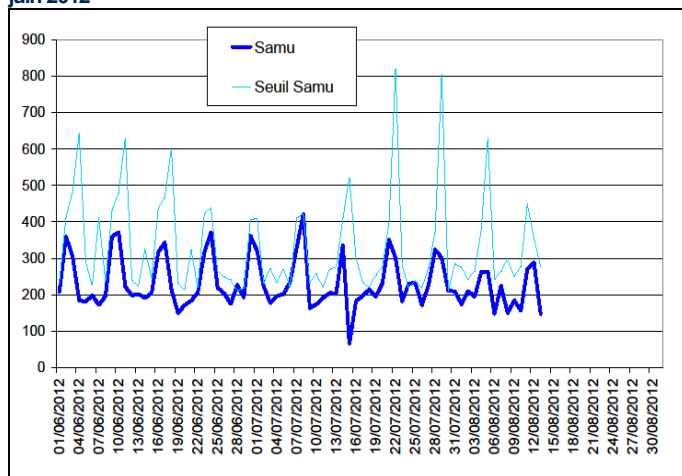
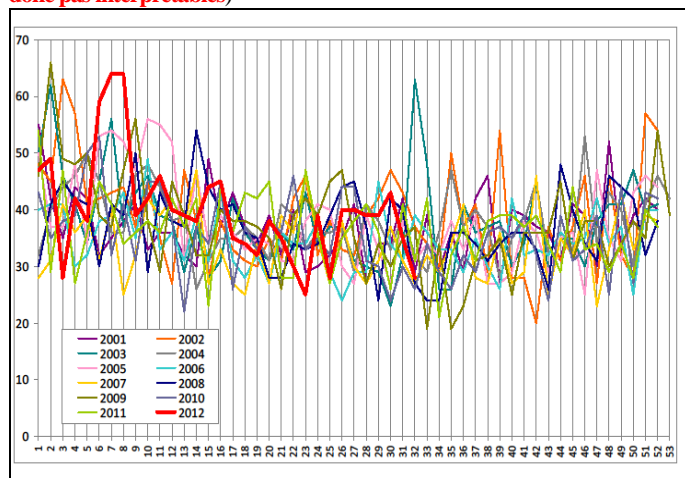


Figure 15

Nombre hebdomadaire de décès (tous âges) de 2001 à 2012 dans 9 communes (les données de la dernière semaine sont incomplètes et ne sont donc pas interprétables)



	Tendance	Comparaison
Passages aux urgences Tous âges	↘	=
Hospitalisations Tous âges	→	=
Passages aux urgences 75 ans et plus	↘	=
Hospitalisations 75 ans et plus	↘	=
Samu	↘	=

Seuil : seuil à 3 écarts-types calculé par une méthode de carte de contrôle portant sur le même jour de la semaine des 3 semaines précédentes

Tendance : évolution par rapport aux 4 semaines précédentes

Comparaison : comparaison à la valeur attendue

Légende

↘	Baisse marquée de l'activité	↗	Tendance à la hausse
↘	Tendance à la baisse	↗	Hausse marquée de l'activité
→	Stabilité	ND	Données non disponibles

Dans les Ardennes, la surveillance des indicateurs d'activité n'a pas montré en semaine 32 d'augmentation particulière. Par ailleurs, on n'a pas observé ces dernières semaines d'augmentation notable de la mortalité au niveau départemental.

Figure 16 |

Evolution du nombre quotidien de passages et de passages suivis d'une hospitalisation ou d'un transfert dans des services d'urgence depuis le 14 juin 2012 - tous âges

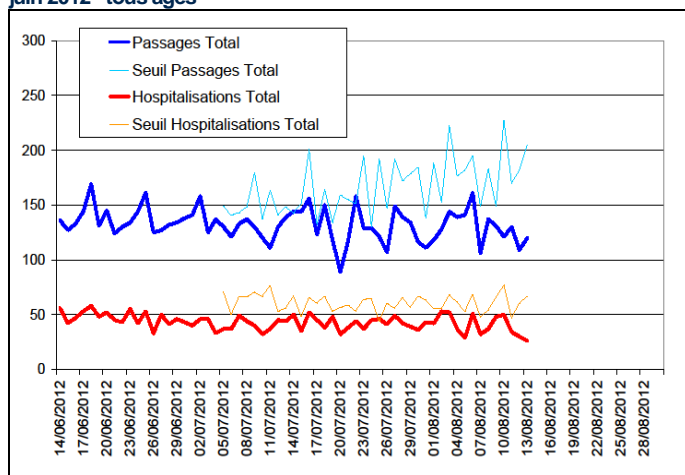


Figure 18 |

Evolution du nombre quotidien d'appels à SOS Médecins Troyes depuis le 1<sup>er</sup> juin 2012 - tous âges et 75 ans et plus

**Données non disponibles**

Figure 17 |

Evolution du nombre quotidien de passages dans des services d'urgence depuis le 14 juin 2012 - adultes de 75 ans et plus

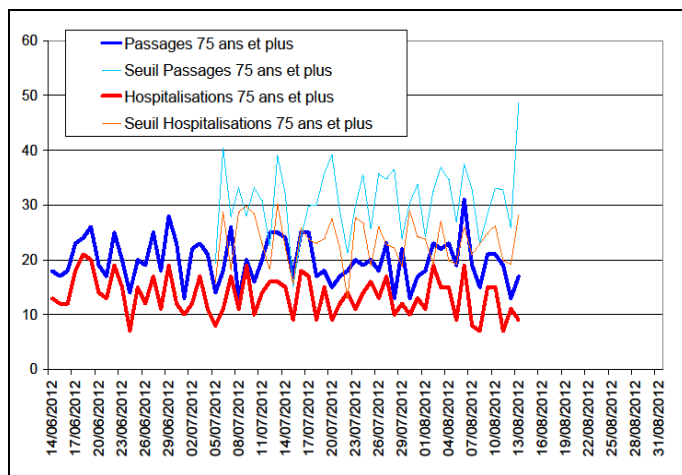


Figure 19 |

Evolution du nombre quotidien d'affaires traitées par le Samu depuis le 1<sup>er</sup> juin 2012

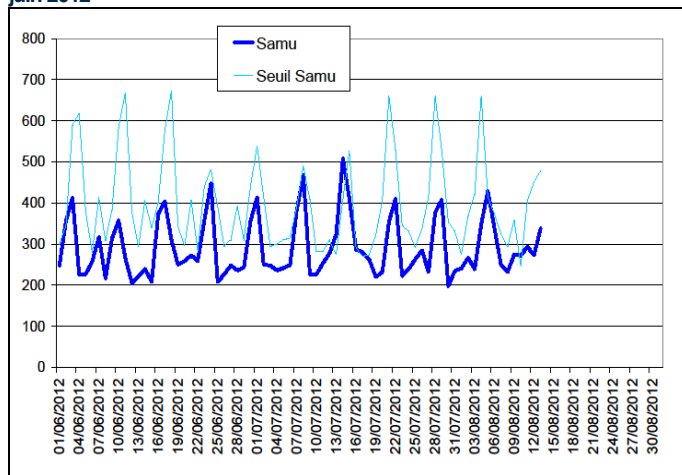
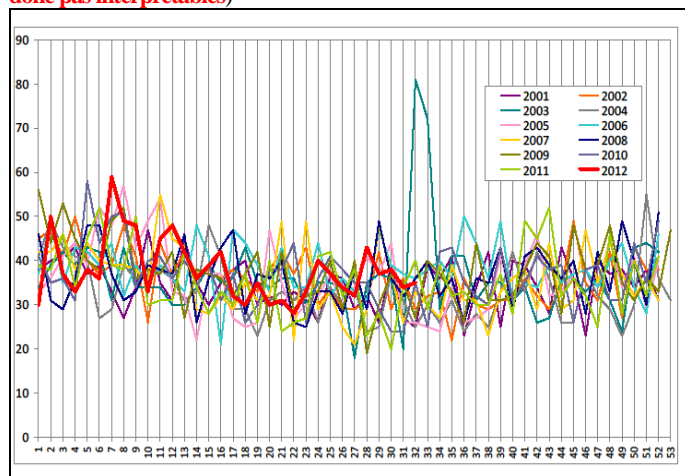


Figure 20 |

Nombre hebdomadaire de décès (tous âges) de 2001 à 2012 dans 6 communes (les données de la dernière semaine sont incomplètes et ne sont donc pas interprétables)



	Tendance	Comparaison
Passages aux urgences Tous âges	→	=
Hospitalisations Tous âges	→	=
Passages aux urgences 75 ans et plus	→	=
Hospitalisations 75 ans et plus	↘	=
Appels à SOS Médecins Tous âges		ND
Appels à SOS Médecins 75 ans et plus		
Samu	↘	=

Seuil : seuil à 3 écarts-types calculé par une méthode de carte de contrôle portant sur le même jour de la semaine des 3 semaines précédentes  
Tendance : évolution par rapport aux 4 semaines précédentes  
Comparaison : comparaison à la valeur attendue

Légende			
↘	Baisse marquée de l'activité	↗	Tendance à la hausse
↘	Tendance à la baisse	↗	Hausse marquée de l'activité
→	Stabilité	ND	Données non disponibles

Dans l'Aube, la surveillance des indicateurs d'activité n'a pas montré en semaine 32 d'augmentation particulière. On a cependant noté un nombre d'affaires traitées par le Samu un peu plus important qu'attendu le 10 août. Par ailleurs, on n'a pas observé ces dernières semaines d'augmentation notable de la mortalité au niveau départemental.

Figure 21

Evolution du nombre quotidien de passages et de passages suivis d'une hospitalisation ou d'un transfert dans des services d'urgence depuis le 14 juin 2012 - tous âges

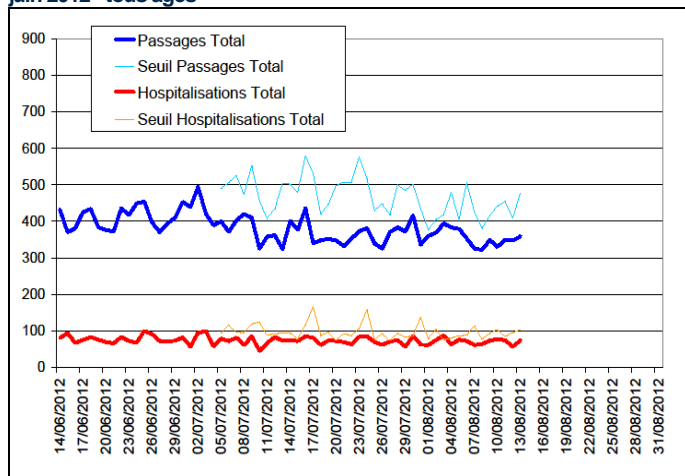


Figure 23

Evolution du nombre quotidien d'appels à SOS Médecins Reims depuis le 1<sup>er</sup> juin 2012 - tous âges et 75 ans et plus

**Données non disponibles**

Figure 22

Evolution du nombre quotidien de passages dans des services d'urgence depuis le 14 juin 2012 - adultes de 75 ans et plus

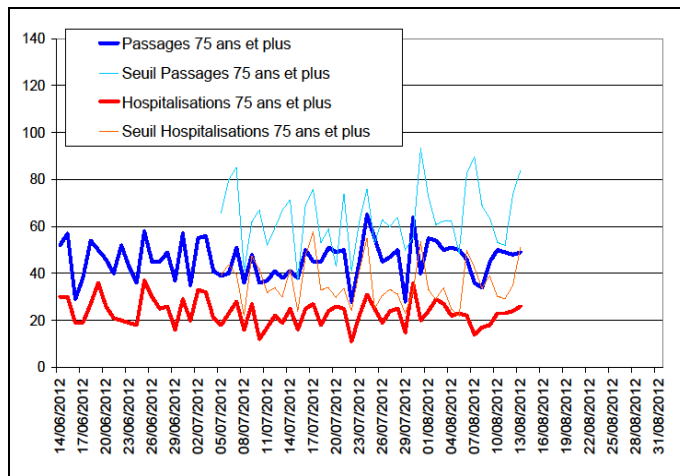


Figure 24

Evolution du nombre quotidien d'affaires traitées par le Samu depuis le 1<sup>er</sup> juin 2012

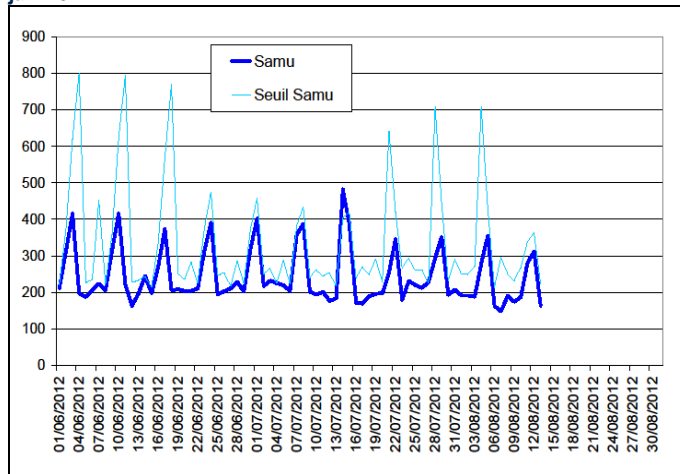
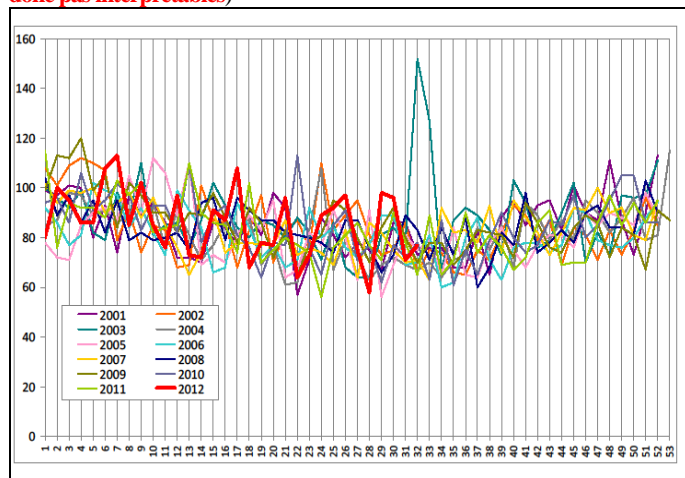


Figure 25

Nombre hebdomadaire de décès (tous âges) de 2001 à 2012 dans 13 communes (les données de la dernière semaine sont incomplètes et ne sont donc pas interprétables)



	Tendance	Comparaison
Passages aux urgences Tous âges	↘	=
Hospitalisations Tous âges	→	=
Passages aux urgences 75 ans et plus	→	=
Hospitalisations 75 ans et plus	↘	=
Appels à SOS Médecins Tous âges	ND	
Appels à SOS Médecins 75 ans et plus		
Samu	↘	=

Seuil : seuil à 3 écarts-types calculé par une méthode de carte de contrôle portant sur le même jour de la semaine des 3 semaines précédentes

Tendance : évolution par rapport aux 4 semaines précédentes

Comparaison : comparaison à la valeur attendue

Légende			
↘	Baisse marquée de l'activité	↗	Tendance à la hausse
↘	Tendance à la baisse	↗	Hausse marquée de l'activité
→	Stabilité	ND	Données non disponibles

Dans la Marne, la surveillance des indicateurs d'activité n'a pas montré en semaine 32 d'augmentation particulière. Par ailleurs, on n'a pas observé de nouvelle augmentation notable de la mortalité au niveau départemental depuis la semaine 30.

Figure 26 |

Evolution du nombre quotidien de passages et de passages suivis d'une hospitalisation ou d'un transfert dans des services d'urgence depuis le 14 juin 2012 - tous âges

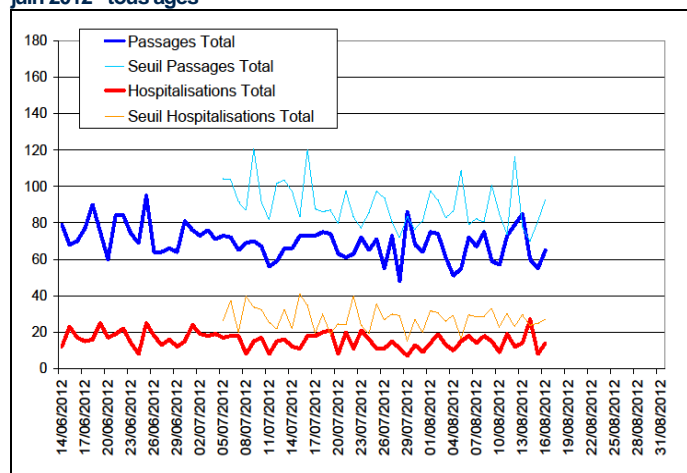


Figure 27 |

Evolution du nombre quotidien de passages dans des services d'urgence depuis le 14 juin 2012 - adultes de 75 ans et plus

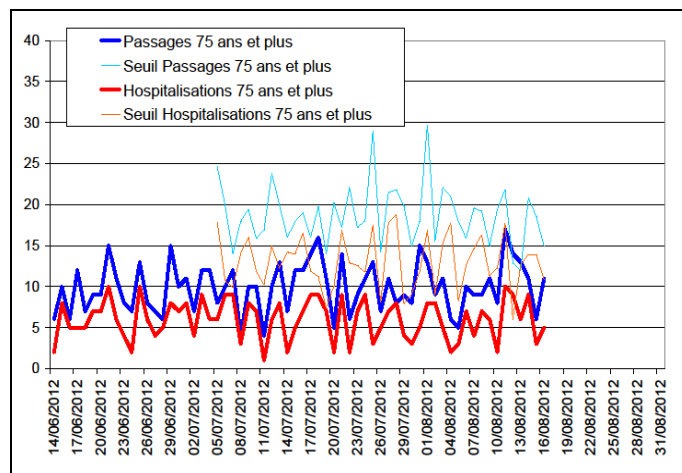


Figure 28 |

Evolution du nombre quotidien d'affaires traitées par le Samu depuis le 1<sup>er</sup> juin 2012

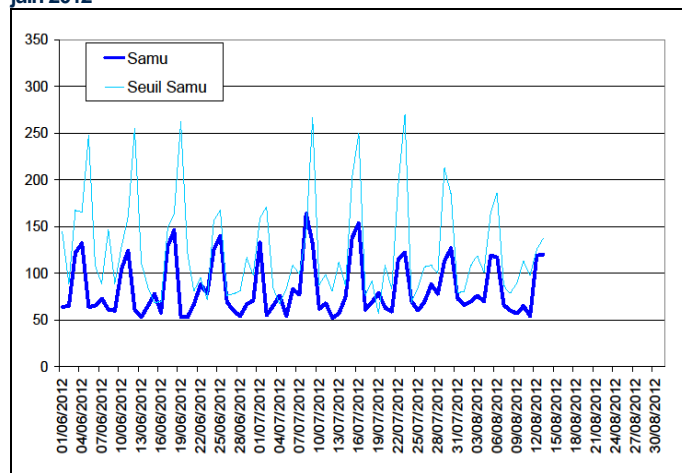
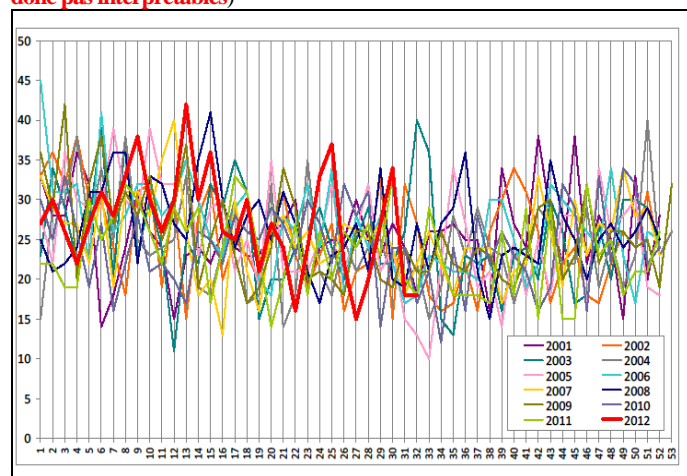


Figure 29 |

Nombre hebdomadaire de décès (tous âges) de 2001 à 2012 dans 5 communes (les données de la dernière semaine sont incomplètes et ne sont donc pas interprétables)



	Tendance	Comparaison
Passages aux urgences Tous âges	→	=
Hospitalisations Tous âges	↗	=
Passages aux urgences 75 ans et plus	↗	=
Hospitalisations 75 ans et plus	↗	=
Samu	↘	=

Seuil : seuil à 3 écarts-types calculé par une méthode de carte de contrôle portant sur le même jour de la semaine des 3 semaines précédentes

Tendance : évolution par rapport aux 4 semaines précédentes

Comparaison : comparaison à la valeur attendue

Légende			
↘	Baisse marquée de l'activité	↗	Tendance à la hausse
↘	Tendance à la baisse	↗	Hausse marquée de l'activité
→	Stabilité	ND	Données non disponibles

En Haute-Marne, la surveillance des indicateurs d'activité n'a pas montré en semaine 32 de variations particulières, les augmentations constatées étant modérées. Par ailleurs, on n'a pas observé pas ces dernières semaines d'augmentation notable de la mortalité au niveau départemental.

## | Signalements et autres systèmes de surveillance |

Les informations contenues dans cette rubrique ne se veulent pas exhaustives.

## Au niveau national

Pour information, les données de surveillance de l'épidémie de **rougeole en France** ont été actualisées

(<http://www.invs.sante.fr/Dossiers-thematiques/Maladies-infectieuses/Maladies-a-prevention-vaccinale/Rougeole/Points-d-actualites/Archives/Epidemie-de-rougeole-en-France.-Actualisation-des-donnees-de-surveillance-au-9-aout-2012>).

Pour information, un point sur les **infections à entérovirus** est disponible à l'adresse : <http://www.invs.sante.fr/Dossiers-thematiques/Maladies-infectieuses/Maladies-a-prevention-vaccinale/Poliomyelite/Points-enterovirus/Point-sur-les-infections-a-enterovirus-au-10-aout-2012>.

Les autorités sanitaires rappellent les recommandations de prévention du **risque de noyade** des enfants : <http://www.sante.gouv.fr/prevention-du-risque-de-noyade-des-enfants-la-surveillance-constante-par-un-adulte-est-indispensable.html>.

## Au niveau international

Au sommaire du **Bulletin hebdomadaire international** cette semaine :

- paludisme en Grèce ;
- A(H3N2) aux USA ;
- grippe A(H5N1) / foyers aviaires dans le Monde

(<http://www.invs.sante.fr/Publications-et-outils/Bulletin-hebdomadaire-international>).

## | Partenaires régionaux de la surveillance |

*La Cire Île-de-France Champagne-Ardenne remercie :*

- l'Agence régionale de santé (ARS) de Champagne-Ardenne
- les associations SOS Médecins de Reims et Troyes
- les centres hospitaliers adhérant au réseau Oscour®
- le Groupement de coopération sanitaire Systèmes d'information de santé de Champagne Ardenne (GCS Sisca)
- le Réseau régional des urgences de Champagne-Ardenne (Resurca)
- les Samu
- les services d'états civils des communes informatisées

## | Indicateurs d'activité et de mortalité globale |

**Urgences hospitalières** : nombre de passages dans des services d'urgence (tous âges et 75 ans et plus) et nombre de passages suivis d'une hospitalisation ou d'un transfert (tous âges et 75 ans et plus) (source : réseau Oscour® - SurSaUD®).

**SOS Médecins** : nombre d'appels à SOS Médecins suivis d'une visite médicale à domicile (tous âges et 75 ans et plus) (source : réseau épidémiologique SOS Médecins France - SurSaUD®).

**Samu** : nombre d'affaires traitées (source : serveur ARDAH de l'ARS-Champagne-Ardenne).

**Nombre de décès** domiciliés ou non par jour du décès, enregistrés par les services d'état civil (sans les transcriptions et les enfants morts nés) (source : Insee - SurSaUD®). **Les 33 communes identifiées pour le suivi de la mortalité représentent 75 % des décès enregistrés dans la région.**

## | Pour en savoir plus sur le système national de surveillance |

La plaquette SurSaUD® présentant le système national de Surveillance sanitaire des urgences et des décès (SurSaUD®) est disponible sur le site Internet de l'InVS : <http://www.invs.sante.fr/Publications-et-outils/Rapports-et-syntheses/Autres-thematiques/2012/Le-systeme-francais-de-Surveillance-sanitaire-des-urgences-et-des-deces-SurSaUD-R>.

**Directeur de la publication**  
Dr Françoise Weber,  
directrice générale de l'InVS

### Rédacteurs

Elsa Baffert  
Clément Bassi, Nicolas Carré,  
Cécile Forgeot, Hubert Isnard,  
Céline Legout, Emeline Leporc,  
Ibrahim Mouchetrou-Njoya,  
Annie-Claude Paty,  
Myriam Taouqi

### Diffusion

Antenne régionale de la Cire  
Île-de-France Champagne-Ardenne  
ARS Champagne-Ardenne  
2 rue Dom Pérignon  
Complexe tertiaire du Mont Bernard  
CS 40513  
51007 Châlons-en-Champagne  
Tél. : 03.26.66.70.04  
ou 03.26.66.70.05  
Mél. : [ars-ca-vss-cire@ars.sante.fr](mailto:ars-ca-vss-cire@ars.sante.fr)