



Surveillance sanitaire en Île-de-France Point épidémiologique hebdomadaire du mercredi 12 septembre 2012

Données du 3 au 9 septembre 2012 (semaine 36)

NDLR : en raison d'une interruption de transmission de la part de SOS Médecins, les données des semaines 31 à 36 ne sont pas interprétables pour l'instant.

| Synthèse |

En semaine 36, la surveillance des indicateurs sanitaires n'a pas mis en évidence d'événement particulier.

| Pathologies |

Gastroentérite (cf. graphiques page 2)

Données hospitalières : nombre de passages pour **diagnostic** de gastroentérite (codes Cim10 A08 et A09) dans des services d'urgence hospitaliers (source : réseau Oscour® via SurSaUD®).

En semaine 36, le nombre de passages aux urgences pour gastroentérite a légèrement augmenté par rapport à la semaine 35 chez les adultes de 15 ans et plus et chez les enfants de moins de 15 ans (respectivement + 15% et +9%, cf. figures 1 et 2). Dans cette dernière classe d'âge, l'augmentation est modérée et continue depuis la semaine 32.

En semaine 36, selon le réseau Sentinelles, le taux d'incidence régional de la diarrhée aiguë a été de 55 cas pour 100 000 habitants, en-dessous du seuil épidémique national (183 cas pour 100 000 habitants). En France métropolitaine, le taux d'incidence a été estimé à 116 cas pour 100 000 habitants (<http://websenti.b3e.jussieu.fr/sentiweb/>).

Autres pathologies

En semaine 36, le nombre de passages aux urgences pour traumatismes concernant des enfants de moins de 15 ans a poursuivi son augmentation, comme habituellement observé à cette période de l'année. Chez les adultes de 15 ans et plus, ce nombre a augmenté plus modérément.

Gastroentérite

Figure 1

Evolution du nombre de passages dans des services d'urgence d'Île-de-France pour gastroentérite au cours de la dernière année (nombre hebdomadaire) - adultes (15 ans et plus)

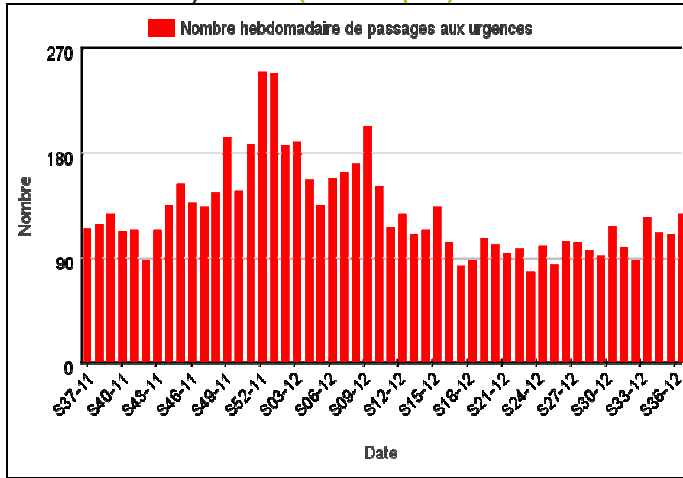
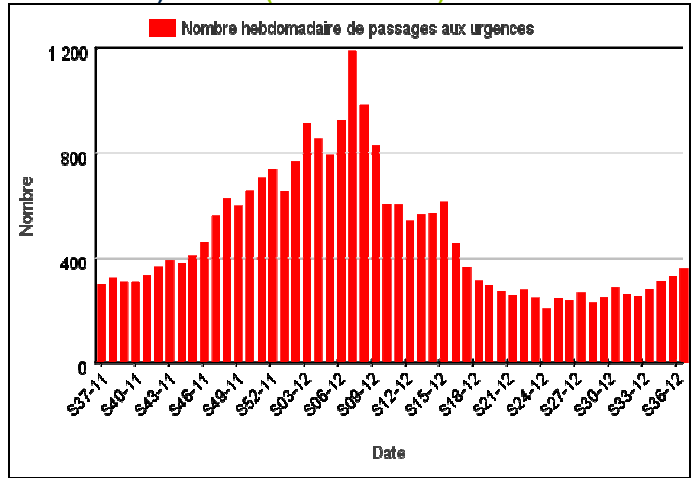


Figure 2

Evolution du nombre de passages dans des services d'urgence d'Île-de-France pour gastroentérite au cours de la dernière année (nombre hebdomadaire) - enfants (moins de 15 ans)



| Indicateurs d'activité |

Urgences hospitalières : nombre de passages dans 62 services d'urgence et nombre de passages suivis d'une hospitalisation ou d'un transfert - moins de 2 ans, de 2 à moins de 15 ans, de 15 à moins de 75 ans, 75 ans et plus (source : réseau Oscour® via SurSaUD®).

SOS Médecins : nombre d'appels suivis d'une visite médicale à domicile - moins de 2 ans, de 2 à moins de 15 ans, de 15 à moins de 75 ans, 75 ans et plus (source : réseau épidémiologique SOS Médecins France via SurSaUD®). *Cf. NDLR en page 1*

Samu : nombre d'affaires traitées, c'est-à-dire toute sollicitation du Samu ayant donné lieu à une prise en charge quelle que soit la réponse et quel que soit le nombre de personnes concernées par l'affaire (source : Cerveau).

Sapeurs pompiers : nombre d'interventions pour secours à personne quel qu'en soit le motif (source : COZ).

Évolution* en semaine 36	
Passages aux urgences hospitalières Enfants de moins de 2 ans	↗
Hospitalisations et transferts Enfants de moins de 2 ans	↗
Passages aux urgences hospitalières Enfants de 2 à moins de 15 ans	↗↗
Hospitalisations et transferts Enfants de 2 à moins de 15 ans	↗↗
Passages aux urgences hospitalières Adultes de 15 à moins de 75 ans	↗
Hospitalisations et transferts Adultes de 15 à moins de 75 ans	↗
Passages aux urgences hospitalières Adultes âgés de 75 ans et plus	→
Hospitalisations et transferts Adultes âgés de 75 ans et plus	→
Appels à SOS Médecins Enfants de moins de 2 ans	ND
Appels à SOS Médecins Enfants de 2 à moins de 15 ans	ND
Appels à SOS Médecins Adultes de 15 à moins de 75 ans	ND
Appels à SOS Médecins Adultes âgés de 75 ans et plus	ND
Samu	→
Sapeurs pompiers	↗

Légende	
↘↘	Baisse marquée de l'activité
↘	Tendance à la baisse
→	Stabilité
↗	Tendance à la hausse
↗↗	Hausse marquée de l'activité
ND	Données non disponibles

*La **tendance** est déterminée par le pourcentage de variation par rapport à la moyenne des quatre semaines précédentes.

En semaine 36, on constate une augmentation globale de l'activité et en particulier une hausse marquée des nombres de passages aux urgences et d'hospitalisations d'enfants de 2 à moins de 15 ans, comme observé habituellement en cette période de rentrée scolaire.

| Mortalité globale |

Nombre de décès domiciliés ou non par jour du décès, enregistrés par les services d'état civil (sans les transcriptions et les enfants morts nés) pour 192 communes de la région (source : Insee). Les données de la dernière semaine sont incomplètes et ne sont donc pas interprétables.

Figure 3

Nombre hebdomadaire de décès (tous âges) de 2005 à 2012 - 192 communes franciliennes

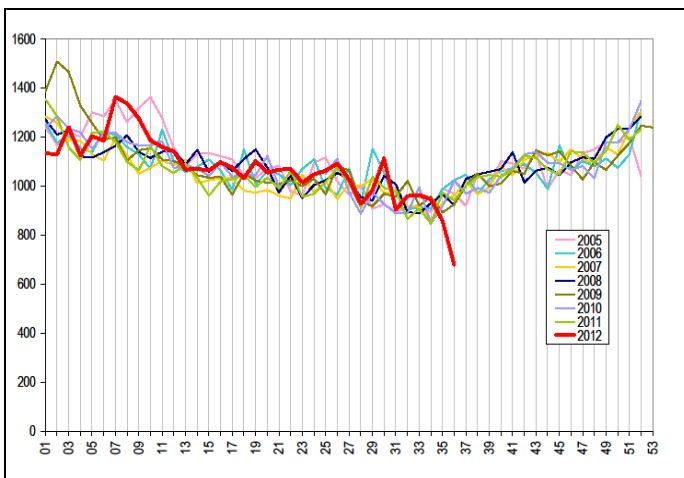
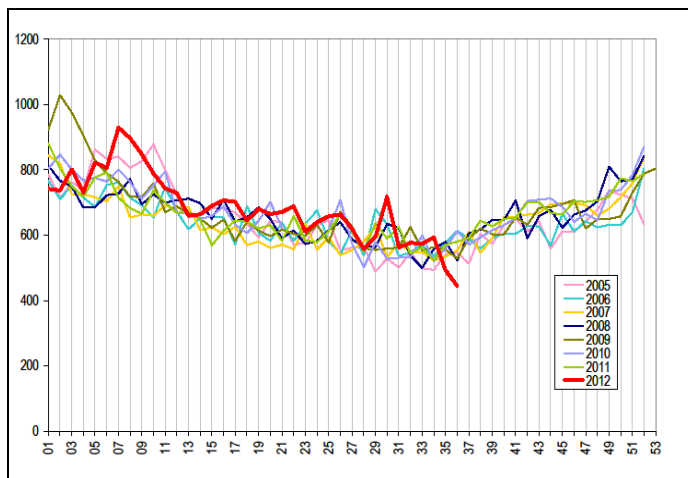


Figure 4

Nombre hebdomadaire de décès de personnes âgées de 75 ans et plus de 2005 à 2012 - 192 communes franciliennes



On note, en semaine 34, un nombre de décès de personnes âgées de 75 ans et plus légèrement plus élevé que celui observé les années précédentes à la même période (cf. figure 4).

| Signalements et autres systèmes de surveillance |

Les informations contenues dans cette rubrique ne se veulent pas exhaustives.

Au niveau départemental ou régional

Pas d'événement particulier nécessitant d'être signalé.

Au niveau national

Pas d'événement particulier nécessitant d'être signalé.

Au niveau international

Le **Bulletin hebdomadaire international** est disponible à l'adresse :
<http://www.invs.sante.fr/Publications-et-outils/Bulletin-hebdomadaire-international>.

| Partenaires régionaux de la surveillance |

La Cire Île-de-France Champagne-Ardenne remercie :

- l'Agence régionale de santé (ARS) d'Île-de-France et ses délégations territoriales
- les associations SOS Médecins adhérant au réseau épidémiologique SOS Médecins France
- les chambres funéraires des Batignolles et de Ménilmontant
- le Centre de veille et d'action sur les urgences (Cerveau)
- le Centre opérationnel de la Zone de défense de Paris (COZ)
- les centres hospitaliers adhérant au réseau Oscore®
- le réseau bronchiolite ARB Île-de-France
- les Samu
- les Services départementaux d'incendie et de secours et la Brigade des sapeurs pompiers de Paris
- les services d'états civils des communes informatisées
- la ville de Paris : le Centre d'action sociale de la ville de Paris (CasVP) et le service de l'état civil.

Directeur de la publication
 Dr Françoise Weber,
 directrice générale de l'InVS

Rédacteurs

Elsa Baffert
 Clément Bassi, Nicolas Carré,
 Cécile Forgeot, Hubert Isnard,
 Céline Legout, Emeline Leporc,
 Ibrahim Mouchetrou-Njoya,
 Annie-Claude Paty,
 Myriam Taouqi

Diffusion

Cire Île-de-France
 Champagne-Ardenne
 ARS Île-de-France
 "Le Millénaire"
 35 rue de la Gare
 75168 PARIS CEDEX 19
 Tél. : 01.44.02.08.16
 Fax. : 01.44.02.06.76
 Mél. : ars-idf-cire@ars.sante.fr

| Point épidémi hebdo |

Les précédents Points épidémi hebdo sont consultables sur le site Internet de l'InVS :
http://www.invs.sante.fr/Publications-et-outils/Points-epidemiologiques/%28node_id%29/109/%28aa_localisation%29/%C3%8Eile-de-France.

| Pour en savoir plus |

La plaquette SurSaUD® présentant le système national de Surveillance sanitaire des urgences et des décès (SurSaUD®) est disponible sur le site Internet de l'InVS :
<http://www.invs.sante.fr/Publications-et-outils/Rapports-et-syntheses/Autres-thematiques/2012/Le-systeme-francais-de-Surveillance-sanitaire-des-urgences-et-des-deces-SurSaUD-R>.