

Surveillance épidémiologique en Alsace

Point de situation au 8 novembre 2012 (semaines 43 et 44)

| Sommaire |

Depuis le 1er octobre 2012, la cellule de l'InVS en région (CIRE) Lorraine-Alsace vous propose dans son bulletin une analyse des données épidémiologiques régionales adaptée à la période hivernale.

Les différents chapitres développés dans ce bulletin sont les suivants :

- L'analyse de l'activité des associations SOS Médecins de Strasbourg et de Mulhouse au cours des 4 dernières semaines (p.2)
- Le suivi épidémiologique :
 - de la grippe et des syndromes grippaux (p.3)
 - des bronchites et bronchiolites chez les enfants de moins de deux ans (p.4)
 - des gastro-entérites et diarrhées (p.5)
- Une information sur la **Journée d'échange du réseau Oscour®, 12 décembre 2012** (p.6)
- Un rappel des modalités de signalement des MDO et signaux sanitaires au pôle de Veille et gestion des alertes sanitaires (VGAS) de l'ARS d'Alsace (p.6)

| Faits marquants |

- ⇒ Les activités des deux associations SOS Médecins de la région sont légèrement supérieures à celles de l'année dernière pour la même période.
- ⇒ Le nombre de diagnostics de grippe et de syndromes grippaux posés par les associations SOS Médecins de Strasbourg et Mulhouse reste faible au cours des dernières semaines.
- ⇒ Le nombre de diagnostics de bronchiolites et bronchites posés par l'association SOS Médecins de Strasbourg chez les enfants de moins de 2 ans est augmenté depuis quelques semaines. Cette tendance est aussi observée au niveau de la France métropolitaine et il est probable que le pic épidémique national soit atteint dans les prochaines semaines.
- ⇒ Depuis la fin de l'été, le nombre de diagnostics de diarrhée et gastro-entérite posés par les associations SOS Médecins d'Alsace augmente.

| Actualités |

Bulletin hebdomadaire international (BHI), en ligne sur le site de l'InVS:

<http://www.invs.sante.fr/Publications-et-outils/Bulletin-hebdomadaire-international>

Bulletin national d'information du système de veille sanitaire SOS médecins :

http://www.invs.sante.fr/display/?doc=surveillance/urgences/bulletins_surveillance.htm

Situation épidémiologique de la bronchiolite en France métropolitaine. Point au 8 novembre 2012 :

<http://www.invs.sante.fr/Dossiers-thematiques/Maladies-infectieuses/Infections-respiratoires/Bronchiolite/Situation-epidemiologique-de-la-bronchiolite-en-France-metropolitaine>

Bulletin épidémiologique grippe. Point au 30 octobre 2012 :

<http://www.invs.sante.fr/Dossiers-thematiques/Maladies-infectieuses/Maladies-a-prevention-vaccinale/Grippe/Grippe-generalites/Donnees-de-surveillance/2012-2013/Bulletin-epidemiologique-grippe.-Point-au-30-octobre-2012>

| Médecine de ville (Sources : SOS Médecins Strasbourg et Mulhouse) |

Dtot = total des diagnostics codés

D<1 = total des diagnostics codés pour des enfants de moins de 1 an

D>75 = total des diagnostics codés pour des adultes de plus de 75 ans

Dhosp= nombre d'hospitalisations après consultation

		Semaine			
		S41	S42	S43	S44
SOS Médecins Strasbourg 67	Dtot	1147	1203	1126	1323
		↗	→	→	↗
	D<1	52	45	46	59
		↗	→	→	→
	D>75	131	113	127	156
		→	→	→	↗
	Dhosp	62	66	69	81
		→	→	→	↗

		Semaine			
		S41	S42	S43	S44
SOS Médecins Mulhouse 68	Dtot	656	669	656	738
		→	→	→	↗
	D<1	32	29	40	42
		→	→	↗	→
	D>75	49	54	46	60
		→	→	→	→
	Dhosp	29	45	31	36
		→	→	→	→

Les associations SOS Médecins assurent une médecine d'urgence et la permanence des soins en zone urbaine et périurbaine.

En Alsace il existe deux associations SOS Médecins, à Strasbourg et à Mulhouse.

Les données relatives à l'activité des associations SOS Médecins sont transmises en continu au siège de l'InVS.

Légende des tableaux :



Augmentation significative par rapport aux 3 semaines précédentes



Stabilité par rapport aux 3 semaines précédentes



Diminution significative par rapport aux 3 semaines précédentes

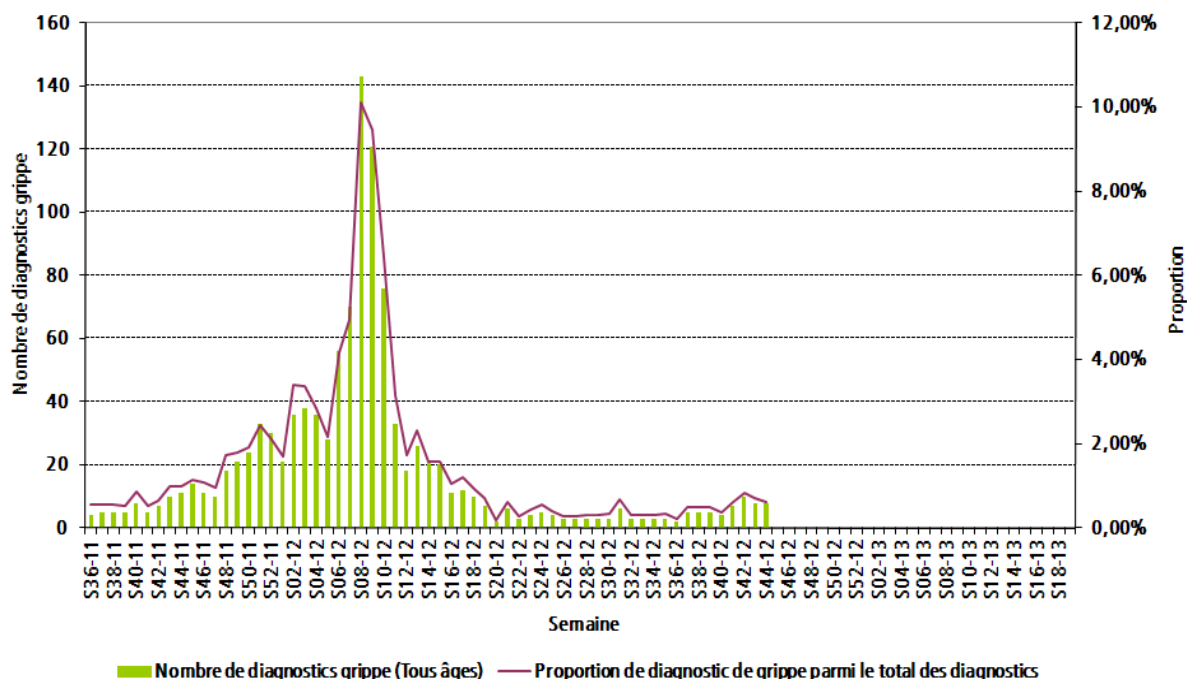


Données insuffisantes pour calculer la tendance

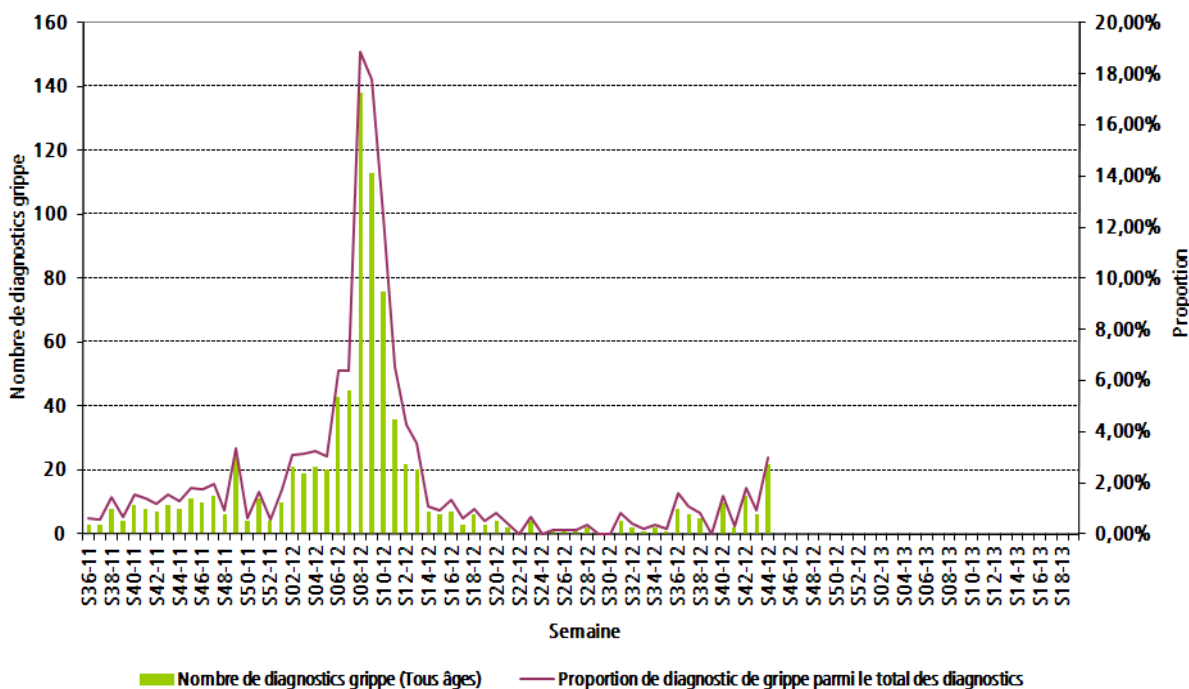
Une augmentation de l'activité total est observée pour les deux associations SOS médecins de la région en semaine 44. Une augmentation du nombre de diagnostics codés pour des adultes de plus de 75 ans et du nombre d'hospitalisation après consultation est également notée pour l'association SOS Médecins de Strasbourg. Ces observations sont probablement en lien avec le week-end prolongé de la Toussaint et une moindre possibilités de recours aux médecins généralistes.

L'activité des deux associations est légèrement supérieure à celle observée l'année dernière, pour la même période.

| Figure 1 | Distribution du nombre hebdomadaire de diagnostics grippe et syndromes grippaux, tous âges, pour l'association SOS Médecins de Strasbourg (Source : Association SOS Médecins Strasbourg)

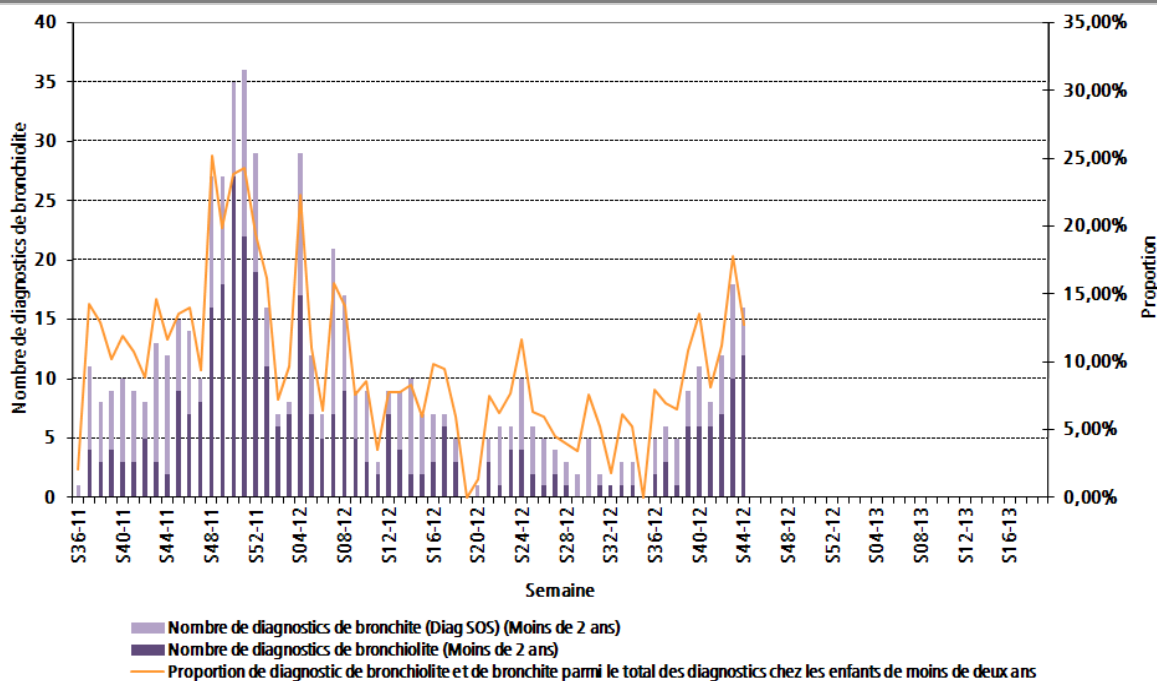


| Figure 2 | Distribution du nombre hebdomadaire de diagnostics grippe et syndromes grippaux, tous âges, pour l'association SOS Médecins de Mulhouse (Source : Association SOS Médecins Mulhouse)

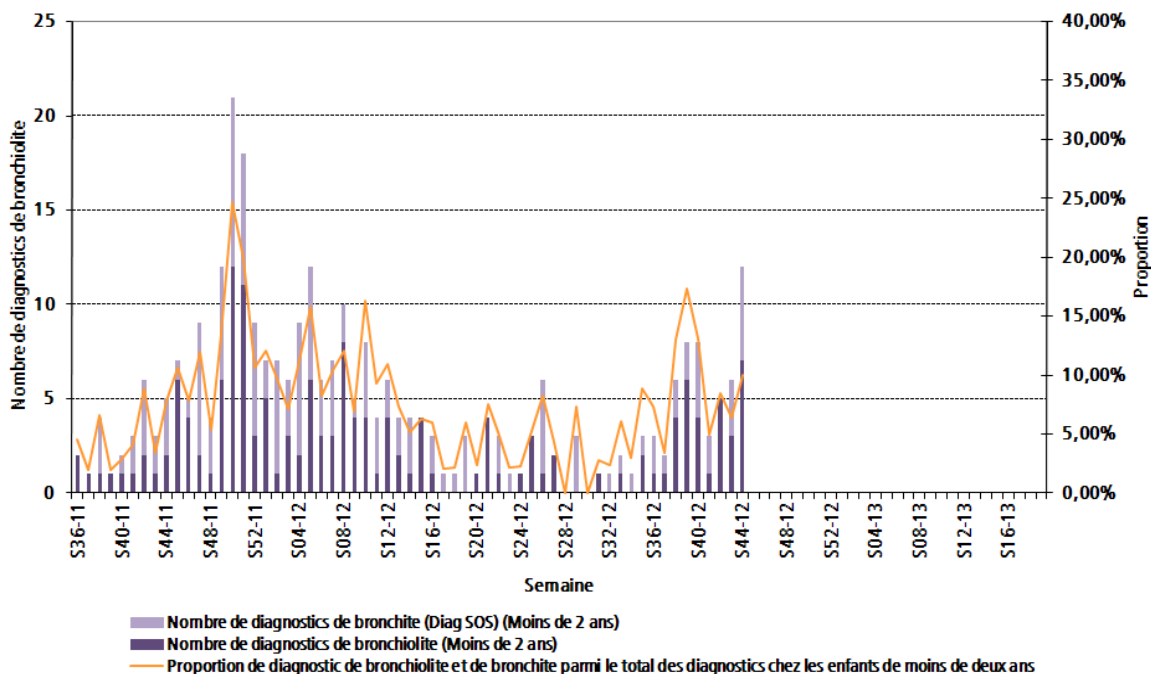


Au cours des dernières semaines, le nombre de diagnostics de grippe et syndromes grippaux posés par les associations SOS Médecins d'Alsace reste faible malgré une petite augmentation observée en semaine 44 pour l'association de Mulhouse. En semaine 44, ces pathologies représentent moins de 1% de l'activité de l'association de Strasbourg et 3% de celle de l'association de Mulhouse.

| Figure 3 | Distribution du nombre hebdomadaire de diagnostics de bronchite et de bronchiolite, chez les enfants de moins de 2 ans, pour l'association SOS Médecins de Strasbourg (Source : Association SOS Médecins Strasbourg)



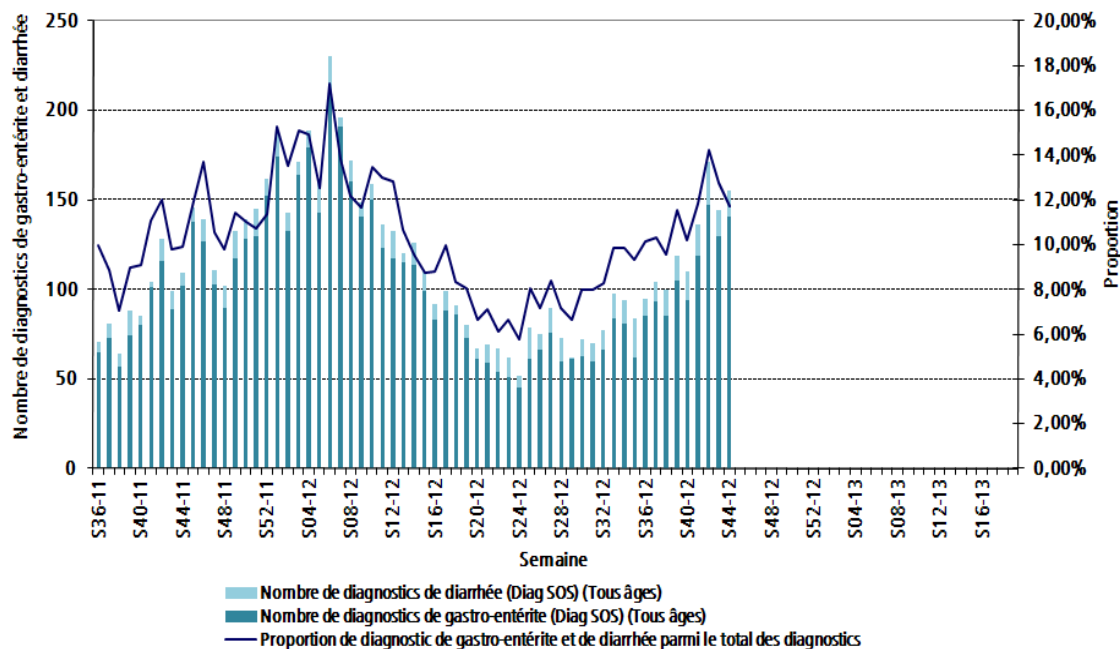
| Figure 4 | Distribution du nombre hebdomadaire de diagnostics de bronchite et de bronchiolite, chez les enfants de moins de 2 ans, pour l'association SOS Médecins de Mulhouse (Source : Association SOS Médecins Mulhouse)



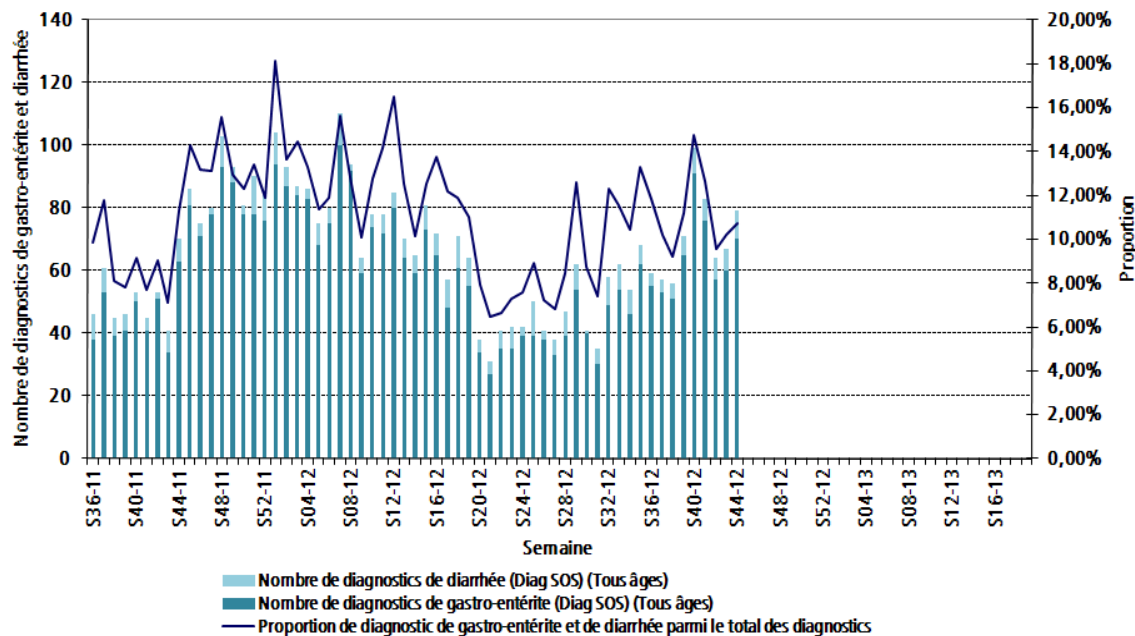
Concernant l'association SOS Médecins de Strasbourg, le nombre de diagnostics de bronchite et de bronchiolite chez les enfants de moins de 2 ans continue d'augmenter au cours des deux dernières semaines et représentent 13% de l'activité liée à cette tranche d'âge en semaine 44.

Suite à la baisse du nombre de diagnostics de bronchiolites et les bronchites posés par l'association de Mulhouse en semaine 41, une augmentation est à nouveau observée en semaine 44. Cependant, la proportion de ces diagnostics dans l'activité totale de l'association reste inférieur à 10% cette même semaine.

| Figure 5 | Distribution du nombre hebdomadaire de diagnostics de gastro-entérite et diarrhée, tous âges, pour l'association SOS Médecins de Strasbourg (Source : Association SOS Médecins Strasbourg)



| Figure 6 | Distribution du nombre hebdomadaire de diagnostics de gastro-entérite et diarrhée, tous âges, pour l'association SOS Médecins de Mulhouse (Source : Association SOS Médecins Mulhouse)



Après une tendance à la hausse pendant plusieurs semaines, le nombre de diagnostics de gastro-entérite et de diarrhée posés par l'association SOS Médecins de Strasbourg semble se stabiliser au cours des deux dernières semaines. En semaine 44, ces pathologies représentent 12% de l'activité de l'association.

Concernant l'association SOS Médecins de Mulhouse, le nombre de diagnostics de gastro-entérite et de diarrhée varie sensiblement d'une semaine à l'autre, mais la proportion de ces pathologies dans l'activité globale de l'association reste relativement forte (11% en semaine 44).

| Journée d'échange du réseau Oscour®, 12 décembre 2012 |

En collaboration avec la Société française de médecine d'urgence (SFMU) et ses partenaires, l'Institut de veille sanitaire (InVS) organise le **mercredi 12 décembre 2012** à Saint-Maurice (94) une **journée d'échanges du réseau OSCOUR®** (Organisation de la Surveillance Coordinée des URgences).

Le programme de cette nouvelle rencontre se déclinera autour de trois sessions :

- le réseau OSCOUR® : historique, état des lieux, fonctionnement ;
- l'utilisation des données OSCOUR® pour l'aide à la décision ;
- les perspectives d'évolution.

Cette journée sera une occasion d'échanges et de partage d'expériences entre l'ensemble des acteurs impliqués dans l'animation de ce réseau, et dans l'analyse et la valorisation de ses données, tant au niveau national que régional.

Pour plus d'information concernant cette journée (lieu, programme, inscription...) :

<http://www.invs.sante.fr/Actualites/Agenda/Journee-d-echanges-du-reseau-OSCOUR-R>

| Modalités de signalement à l'ARS Alsace, pôle VGAS |

Les signalements transmis au pôle de Veille et gestion des alertes sanitaires (VGAS) de l'ARS d'Alsace concernent : toutes les maladies à déclaration obligatoire, tout évènement sanitaire susceptible d'avoir un impact sur la santé de la population ainsi que la survenue en collectivité de cas groupés d'une pathologie transmissible.

Tous signalement peut se faire par **téléphone au numéro unique : 03 88 88 93 33**

Ainsi que par une notification écrite :

- par **fax au 03 59 81 37 19**
- par mail à l'adresse suivante : ARS-ALSACE-VEILLE-SANITAIRE@ars.sante.fr

Directeur de la publication :

Dr Françoise Weber,
Directrice générale de l'Institut de veille
sanitaire

Rédactrice en chef :

Christine Meffre,
Coordinatrice scientifique de la Cire
Lorraine-Alsace

Comité de rédaction :

Virginie Bier
Benoît Bonfils
Oriane Broustal
Claire Janin
Sophie Raguét
Laurie Renaudin
Lucie Schapman
Frédérique Viller

Diffusion

Cire Lorraine-Alsace
ARS Lorraine
Immeuble « Les Thiers »
CO n°71
4 rue Piroux
54036 Nancy Cedex

Mail : ars-lorraine-alsace-cire@ars.sante.fr
Tél. : 03.83.39.29.43
Fax : 03.83.39.28.95

| Partenaires de la surveillance en Alsace |



Strasbourg et Mulhouse

Si vous souhaitez être destinataire du point épidémiologique réalisé par la Cire, merci de nous en informer par mail à ars-lorraine-alsace-cire@ars.sante.fr