

Semaine 2015/16 (du lundi 13 avril 2015 au dimanche 19 avril 2015)

| Actualités |

En semaine 15, la mortalité tous âges confondus et des 75 ans et plus repasse juste au-dessus des seuils d'alerte. En semaine 16, elle se situe en-dessous des niveaux attendus (mais ces évaluations sont à prendre avec prudence, les données n'étant pas consolidées du fait des délais habituels de transmission.)

Ce point épidémiologique marque la fin de la surveillance des pathologies hivernales pour la saison 2014-2015.

| Synthèse régionale |

Analyses par pathologies

- **Grippes et syndromes grippaux** : aux urgences de ville, le recours pour grippe poursuit sa diminution dans toutes les classes d'âge (-43% soit -15 diagnostics). La grippe y représente, 1% des diagnostics codés. Aux urgences hospitalières, ce diagnostic est stable (-1 passage).
Sur 23 prélèvements testés, le laboratoire de Virologie du CHU de Rennes n'enregistre aucun prélèvement respiratoire positif aux virus grippaux de type A ou B. De même, au CHRU de Brest, sur les 32 prélèvements testés, 1 est positif aux virus de la grippe A (taux de positivité = 3%) et 6 aux virus de type B (taux de positivité=19%).
- **Bronchites** : dans les services d'urgences hospitaliers, les diagnostics de bronchite sont stables (-3% soit -1 passage) ; les valeurs observées sont légèrement supérieures à celles des années précédentes. Cette pathologie montre une baisse importante par rapport à la semaine précédente dans l'activité des associations SOS Médecins : -37%, soit -60 diagnostics, touchant toutes les classes d'âge. Les bronchites représentent 6% des diagnostics codés par SOS Médecins (contre 7% en semaine 15).
- **Pneumopathies** : le nombre de pneumopathies diagnostiquées par les associations SOS Médecins diminue (-38%), tandis qu'il augmente légèrement dans les services d'urgences du réseau Oscour® (+8%, soit +8 passages). Pour les deux sources, les effectifs sont comparables aux valeurs attendues pour la période. Cette pathologie représente 2% des passages aux urgences et 1% des recours en médecine de ville tous âges confondus.
- **Bronchiolites (enfants de moins de 2 ans)** : selon les données SOS Médecins et celles des services d'urgence, le nombre de bronchiolites enregistrées est stable cette semaine. Pour ces deux sources, les niveaux enregistrés sont attendus pour la période.
En semaine 16, sur 23 prélèvements respiratoires analysés au laboratoire de Virologie du CHU de Rennes 3 sont positifs au VRS (taux de positivité=13%). Sur 20 prélèvements analysés au Laboratoire de Virologie du CHRU de Brest, aucun n'est positif pour le Virus Respiratoire Syncytial (VRS).
- **Rhinopharyngites (enfants de moins de 6 ans)** : selon les données SOS Médecins, le nombre de diagnostics de rhinopharyngite, chez les enfants de moins de 6 ans, diminue en semaine 16 (-36% soit -22 diagnostics). Cette pathologie représente environ 13% des diagnostics codés pour cette tranche d'âge (contre 14% en semaine 15). Les effectifs sont similaires à ceux observés lors des années précédentes même période.
- **Asthme** : les recours aux urgences hospitalières pour asthme diminue par rapport à la semaine précédente (-16% soit -10 diagnostics). Les associations SOS Médecins enregistrent également une diminution de ce diagnostic, touchant toutes les classes d'âge (-35% soit -11 diagnostics), pour des valeurs comparables voire inférieures à celles des années précédentes, même période.
- **Gastro-entérites** : selon le réseau Sentinelles, le taux d'incidence des diarrhées aiguës vues en consultation de médecine générale en Bretagne est estimé à 100 cas pour 100 000 habitants (IC à 95% [35 ; 165], données non consolidées).
Le nombre de gastro-entérites diagnostiquées par les associations SOS Médecins diminue considérablement par rapport à la semaine précédente (-35%, soit -70 diagnostics) pour des valeurs habituellement observées pour la saison. Cette pathologie représente 7% des diagnostics codés par SOS Médecins tous âges confondus (contre 9% en semaine 15), et devient la deuxième cause de recours aux urgences de ville chez les adultes de 15 ans et plus (derrière les bronchites).
Le recours aux services d'urgences du réseau Oscour® pour gastro-entérite est relativement stable avec une diminution qui se poursuit chez les enfants de moins de 5 ans, principale classe d'âge touchée par ce diagnostic (-8% soit -9 passages). Les gastro-entérites représentent 11% des diagnostics codés pour cette tranche d'âge (contre 3% pour tous les âges confondus).
En semaine 16, au laboratoire de Virologie du CHU de Rennes, 4 prélèvements entériques sont positifs pour le Rotavirus sur 11 testés (taux de positivité : 36%), et aucun autre prélèvement positif n'est enregistré (Adénovirus, Astrovirus et Norovirus).

Le laboratoire de Virologie du CHRU de Brest enregistre 9 prélèvements entériques positifs pour le Rotavirus et 2 positifs pour l'Adénovirus sur les 32 prélèvements testés (respectivement 28% et 6% de taux de positivité). Un seul prélèvement est positif pour le Norovirus sur les 29 testés (3%).

Le réseau Sentinelles estime le taux d'incidence national des cas de diarrhée aiguë vus en consultation de médecine générale à 149 cas pour 100 000 habitants (IC à 95% [124 ; 174]), activité modérée, en-dessous du seuil épidémique (168 cas pour 100 000 habitants).

Passages aux urgences des enfants de moins d'un an et des adultes de 75 ans et plus

- Le nombre de passages aux urgences des **enfants de moins d'un an**, toutes pathologies confondues, enregistré dans les établissements sentinelles bretons **repasse juste en-dessous du niveau d'alerte** (268 passages, pour un niveau attendu à 228 et un seuil d'alerte à 273, -9% par rapport à la semaine 15).

Les pathologies les plus fréquemment diagnostiquées pour cette tranche d'âge dans les services d'urgences du réseau Oscour® sont les infections ORL (+13%, soit +5 passages par rapport à la semaine 15), les gastro-entérites (-20%, soit -9 passages), les traumatismes (+86%, soit +12 passages), les fièvres isolées (-11% soit -3 passages), les bronchiolites (-17% soit -4 passages), les douleurs abdominales spécifiques (+9% soit +1 passage), et les infections urinaires (-30% soit -3 passages).

- Le nombre de passages aux urgences des **patients âgés de 75 et plus**, toutes pathologies confondues, enregistré dans les établissements sentinelles se maintient **en-dessous du niveau d'alerte** (909 passages pour un niveau attendu à 861 et un seuil d'alerte à 928, stable par rapport à la semaine précédente).

Les pathologies les plus fréquemment diagnostiquées pour cette tranche d'âge dans les services d'urgences du réseau Oscour® sont les traumatismes (-7% soit -11 passages), les malaises (-14% soit -10 passages), les décompensations cardiaques (-10%, soit -6 passages), les AVC (stable), les pneumopathies (+6% soit +3 passages), les douleurs abdominales spécifiques (+24% soit +7 passages), et les problèmes neurologiques autres (+158% soit +19 passages).

Recours aux associations SOS médecins

- Tous âges confondus, le nombre total d'interventions **SOS médecins diminue de manière importante** (-40% par rapport à la semaine précédente), pour un niveau d'activité similaire à celui des deux années précédentes sur cette période.

Les pathologies les plus fréquemment diagnostiquées par les associations SOS médecins en semaine 16, chez les moins de 15 ans, sont les otites (-25%, soit -23 diagnostics), les rhinopharyngites (-36%, soit -28 diagnostics), les gastro-entérites (-36%, soit -28 diagnostics), les angines (-24%, -13 diagnostics), les fièvres isolées (-7%, soit -2 diagnostics) et les bronchites (-60%, soit -31 diagnostics).

Chez les 15 ans et plus, les bronchites sont la première cause de recours (-26%, soit -29 diagnostics), suivies des gastro-entérites (-35%, soit -42 diagnostics), des angines (-11%, soit -8 diagnostics), des douleurs sciatiques (-16%, soit -11 diagnostics), de problèmes traumatologiques divers (+8%, soit +4 diagnostics), des infections urinaires (-26% soit -18 diagnostics), et des rhinopharyngites (-18%, soit -10 diagnostics).

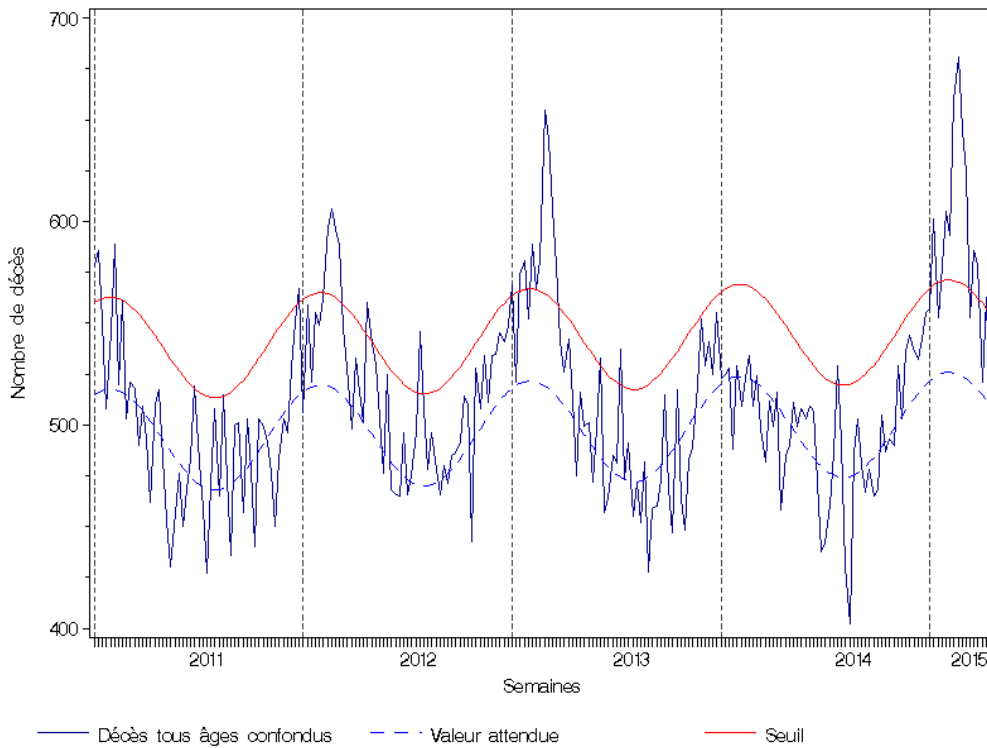
Mortalité

- En semaine 15, les nombres de décès tous âges confondus et des 75 ans et plus enregistrés par les bureaux d'état-civil des 255 communes informatisées repassent **juste au-dessus** des seuils d'alerte (respectivement 563 décès enregistrés pour un seuil d'alerte à 557 et 408 décès pour un seuil d'alerte à 397).
- En semaine 16, les nombres de décès, tous âges confondus et des plus de 75 ans se situent tous deux au-dessous des niveaux attendus et des seuils d'alerte (sous réserve de consolidation des données, non exhaustives à ce jour, compte tenu des délais de transmission).

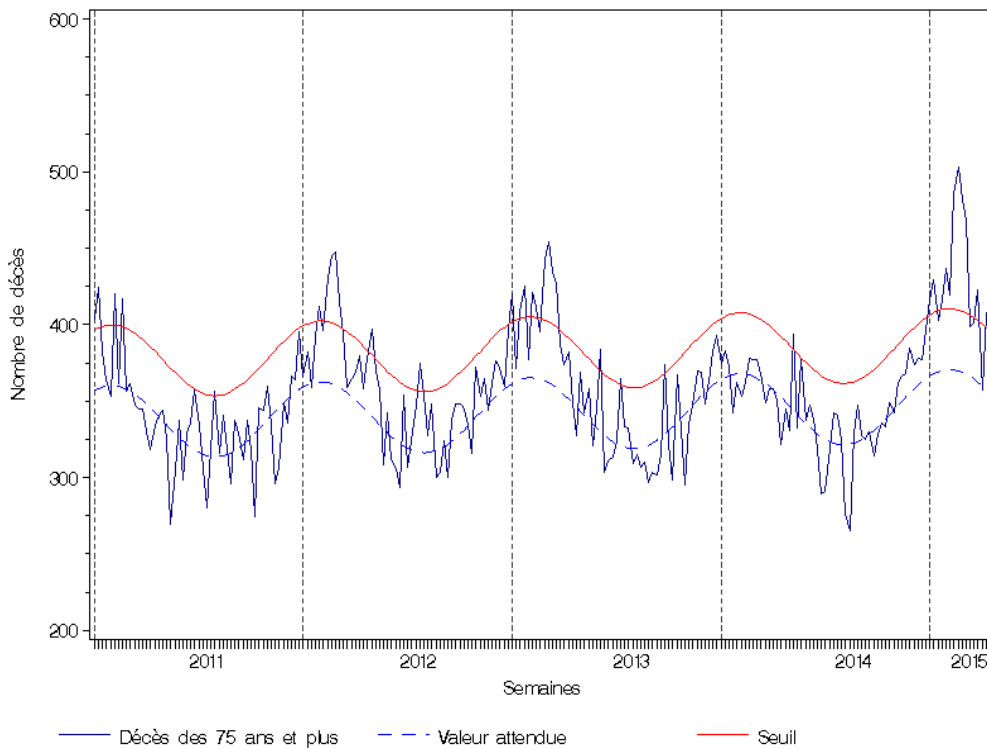
Complétude des données : Les données du CHIC de Quimper (sites Quimper et Concarneau) sont partielles du 13 au 15 mai 2014. Les données des associations SOS Médecins sont manquantes pour les journées des 15, 16 et 17 septembre, entraînant une sous-évaluation des indicateurs pour cette source de données pour la semaine 2014/38.

Du fait des délais de transmission, les données de la semaine précédente ne sont pas exhaustives le jour de la diffusion du bulletin.

| Figure 1 | Evolution hebdomadaire du nombre de décès toutes causes enregistrés dans les 255 communes informatisées (sentinelles) de la Bretagne, **tous âges confondus**, depuis la semaine 2011/01 (dernière semaine incomplète) (Source : InVS/Sacs/Insee)

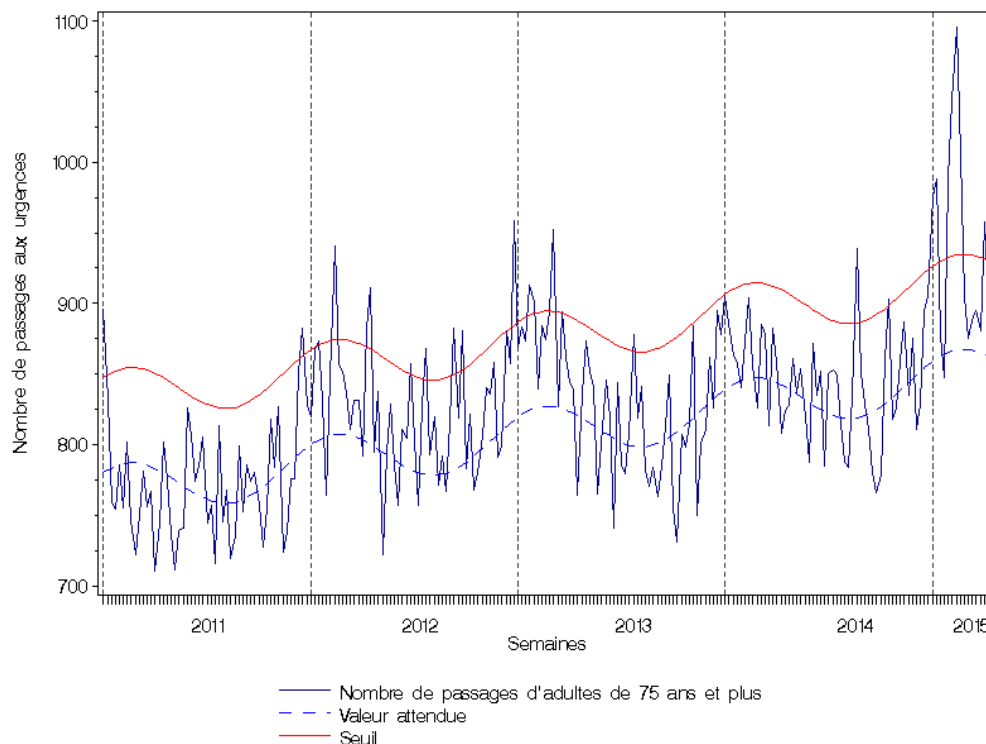


| Figure 2 | Evolution hebdomadaire du nombre de décès toutes causes enregistrés dans les 255 communes informatisées (sentinelles) de la Bretagne, **personnes âgées de 75 ans et plus**, depuis la semaine 2011/01 (dernière semaine incomplète) (Source : InVS/Sacs/Insee)

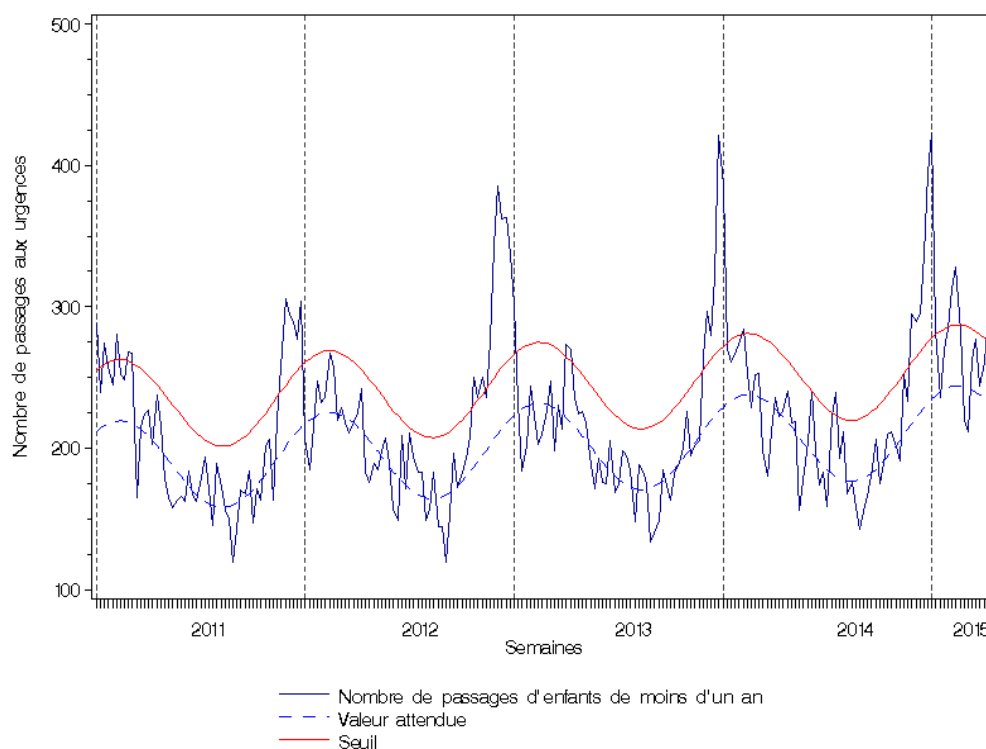


La surveillance des passages aux urgences des populations est réalisée à partir des données transmises par les services d'urgences sentinelles de la région sur le serveur régional de veille et d'alerte, ARDAH. Les établissements sentinelles sont le CH de Saint-Brieuc, le CHRU de Brest (sites Cavale Blanche et Morvan), le CHU de Rennes (sites Pontchaillou et Hôpital Sud) ainsi que le CHBA de Vannes.

| Figure 3 | Evolution hebdomadaire du nombre de passages aux urgences de **personnes âgées de 75 ans et plus** dans les établissements sentinelles de Bretagne, toutes pathologies confondues, depuis la semaine 2011/01 (Source : InVS/Sacs/Etablissements sentinelles)



| Figure 4 | Evolution hebdomadaire du nombre de passages aux urgences d'**enfants de moins d'un an** dans les établissements sentinelles de Bretagne, toutes pathologies confondues, depuis la semaine 2011/01 (Source : InVS/Sacs/Etablissements sentinelles)

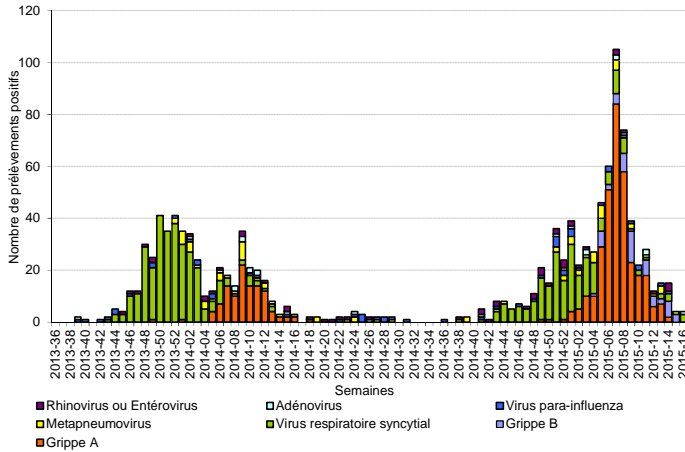


Le laboratoire de Virologie du CHU de Rennes transmet ses données depuis la semaine 2010/20.

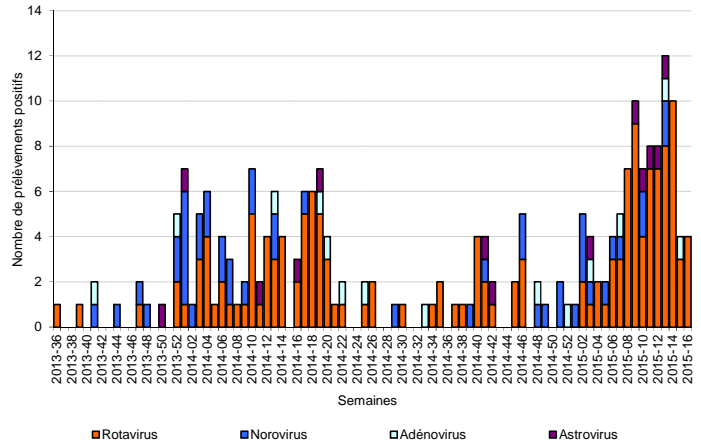
Méthodes de détection :

- sur prélèvements respiratoires :
 - PCR : virus de la grippe A et B (immunofluorescence jusqu'à la semaine 2015/01).
 - immunofluorescence : Virus Respiratoire Syncytial, Métapneumovirus, Parainfluenza,
 - PCR simplex ou multiplex : autres virus (Bocavirus, Coronavirus, Rhinovirus/Enterovirus, Adénovirus).
- sur prélèvements entériques :
 - immunochromatographie ou ELISA : Rotavirus, Adénovirus, Astrovirus, Norovirus.

| Figure 5 | Evolution hebdomadaire du nombre de prélèvements positifs aux virus respiratoires, Laboratoire de Virologie du CHU de Rennes, tous âges confondus, depuis la semaine 2013/36 (Source : CHU de Rennes)



| Figure 6 | Evolution hebdomadaire du nombre de prélèvements positifs aux virus entériques, Laboratoire de Virologie du CHU de Rennes, tous âges confondus, depuis la semaine 2013/36 (Source : CHU de Rennes)

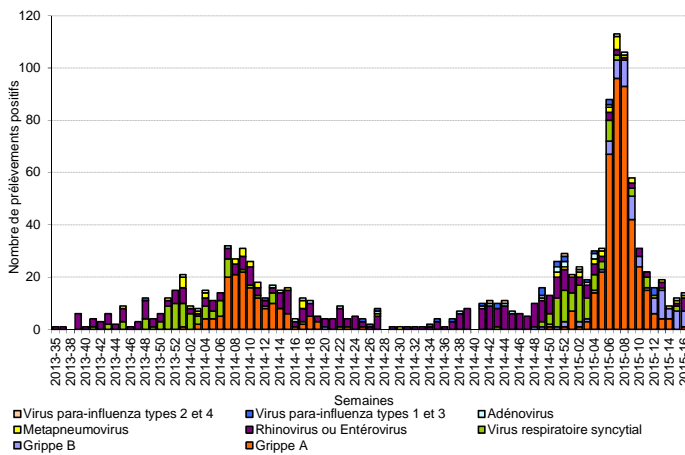


Le laboratoire de Virologie du CHRU de Brest transmet ses données depuis la semaine 2011/43.

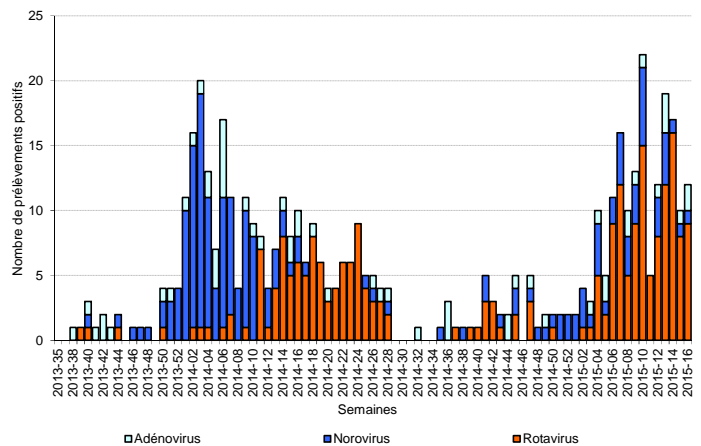
Méthodes de détection :

- sur prélèvements respiratoires :
 - immunofluorescence : Virus Respiratoire Syncytial, Métapneumovirus, Parainfluenza, Adénovirus.
 - immunofluorescence, culture et PCR : virus de la grippe A et B.
 - culture et PCR : Rhinovirus et Entérovirus (données non disponibles de la semaine 2012/52 à la semaine 2013/11).
- sur prélèvements entériques :
 - immunochromatographie ou ELISA : Rotavirus, Adénovirus, Norovirus.

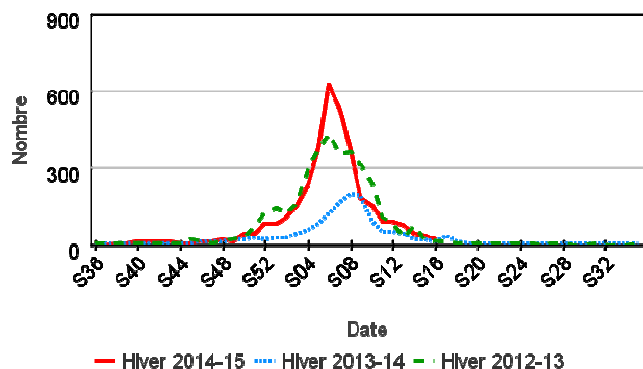
| Figure 7 | Evolution hebdomadaire du nombre de prélèvements positifs aux virus respiratoires, Laboratoire de Virologie du CHRU de Brest, tous âges confondus, depuis la semaine 2013/36 (Source : CHRU de Brest)



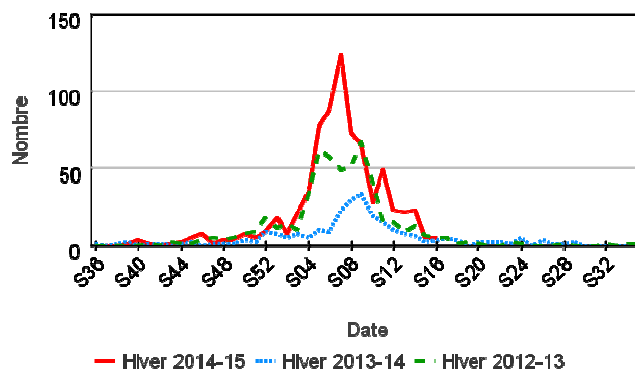
| Figure 8 | Evolution hebdomadaire du nombre de prélèvements positifs aux virus entériques, Laboratoire de Virologie du CHRU de Brest, tous âges confondus, depuis la semaine 2013/36 (Source : CHRU de Brest)



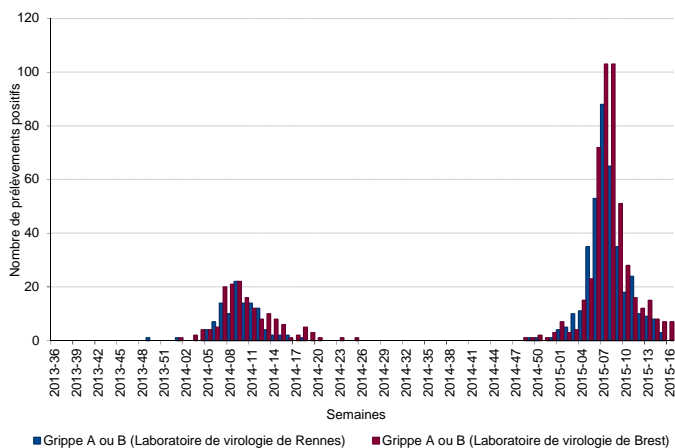
| Figure 9 | Comparaison annuelle de l'évolution hebdomadaire du nombre de cas de gripes et syndromes grippaux diagnostiqués par les associations **SOS** médecins, **tous âges confondus**, depuis la semaine 2012/36, Bretagne (Source : InVS/SOS médecins)



| Figure 10 | Comparaison annuelle de l'évolution hebdomadaire du nombre de cas de grippe et syndrome grippal diagnostiqués par les services d'urgences Oscour® (SU), **tous âges confondus**, depuis la semaine 2012/36, Bretagne (Source : InVS/Oscour®)

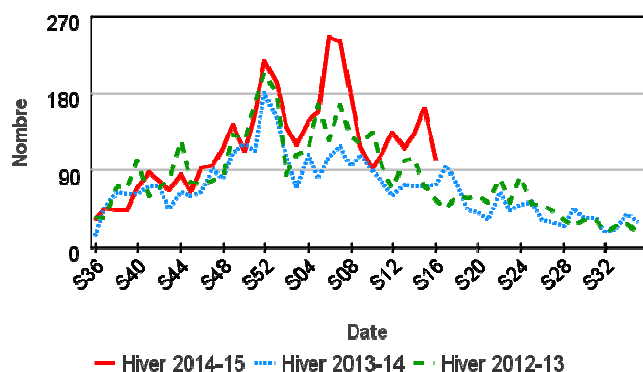


| Figure 11 | Evolution hebdomadaire du **nombre** prélèvements positifs aux virus grippaux de type A ou B parmi les prélèvements respiratoires analysés, **tous âges confondus**, Laboratoires de Virologie des CHU de Rennes* et Brest**, depuis la semaine 2013/36 (Sources : CHU de Rennes et Brest)

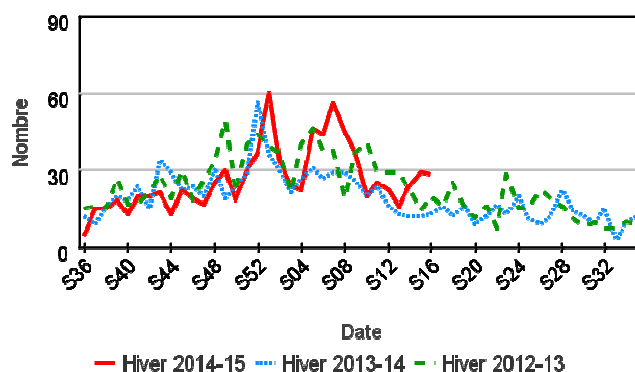


* détection par PCR (et immunofluorescence jusqu'à la semaine 2015/01) ; ** détection par immunofluorescence, culture et PCR

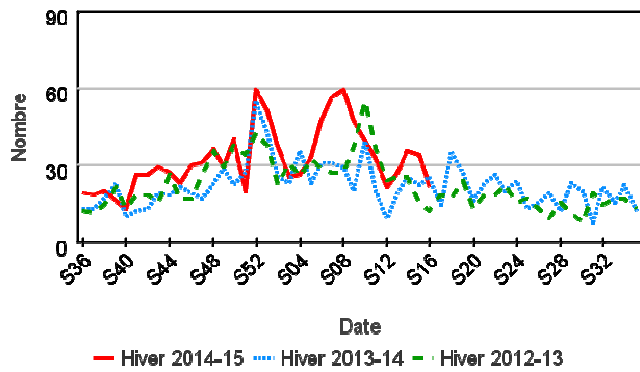
| Figure 12 | Comparaison annuelle de l'évolution hebdomadaire du nombre de bronchites diagnostiquées par les associations **SOS** médecins, **tous âges confondus**, depuis la semaine 2012/36, Bretagne (Source : InVS/SOS médecins)



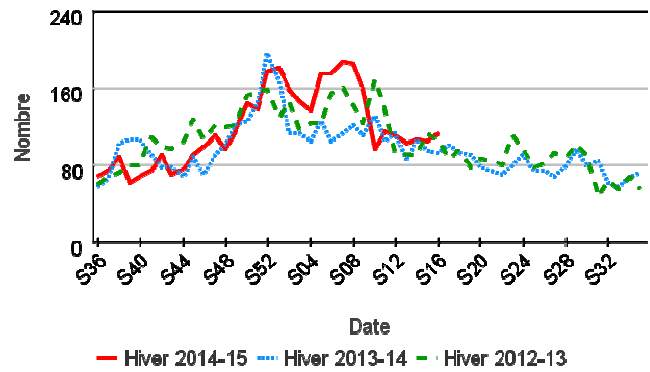
| Figure 13 | Comparaison annuelle de l'évolution hebdomadaire du nombre de bronchites aiguës diagnostiquées par les services d'urgences Oscour® (SU), **tous âges confondus**, depuis la semaine 2012/36, Bretagne (Source : InVS/Oscour®)



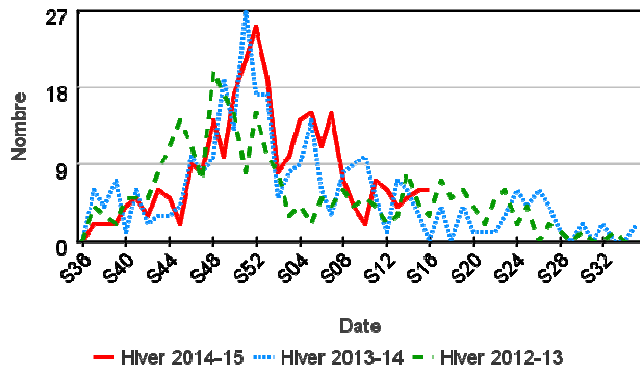
| Figure 14 | Comparaison annuelle de l'évolution hebdomadaire du nombre de pneumopathies diagnostiquées par les associations **SOS médecins, tous âges confondus**, depuis la semaine 2012/36, Bretagne (Source : InVS/SOS médecins)



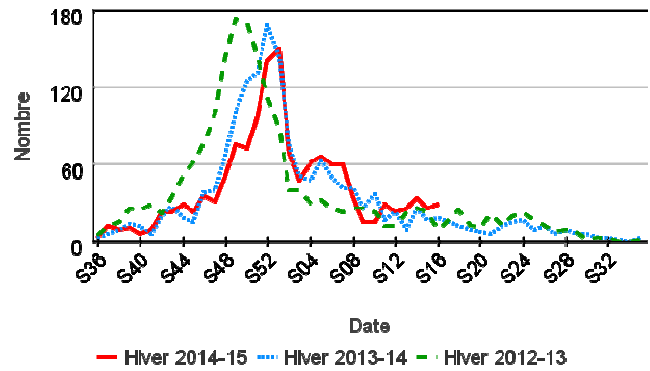
| Figure 15 | Comparaison annuelle de l'évolution hebdomadaire du nombre de pneumopathies diagnostiquées par les services d'urgences Oscour® (**SU, tous âges confondus**), depuis la semaine 2012/36, Bretagne (Source : InVS/Oscour®)



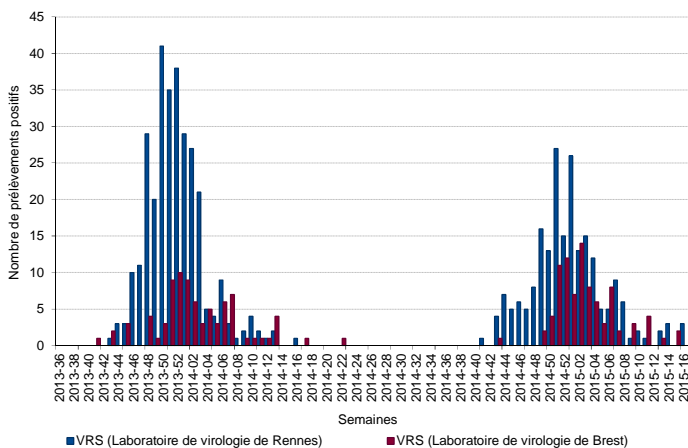
| Figure 16 | Comparaison annuelle de l'évolution hebdomadaire du nombre de bronchiolites diagnostiquées par les associations **SOS médecins, enfants de moins de 2 ans**, depuis la semaine 2012/36, Bretagne (Source : InVS/SOS médecins)



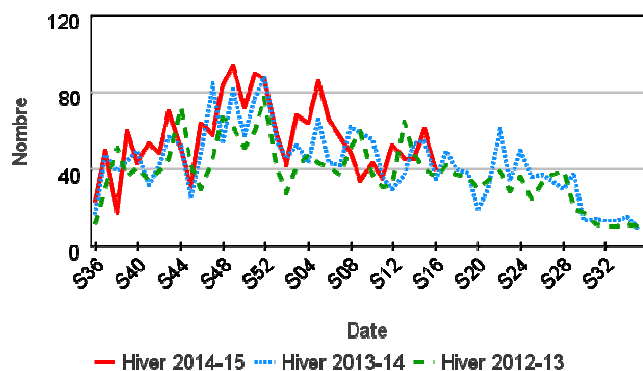
| Figure 17 | Comparaison annuelle de l'évolution hebdomadaire du nombre de bronchiolites diagnostiquées par les services d'urgences Oscour® (**SU, enfants de moins de 2 ans**), depuis la semaine 2012/36, Bretagne (Source : InVS/Oscour®)



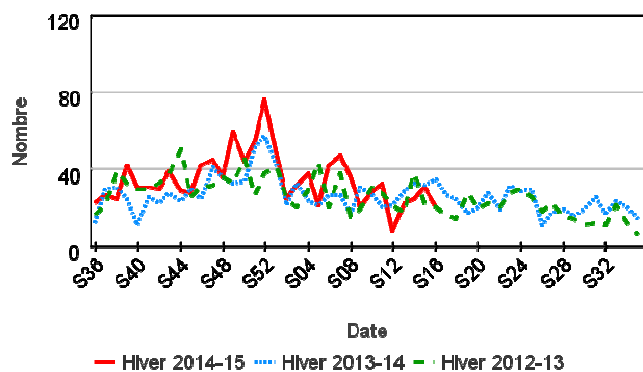
| Figure 18 | Evolution hebdomadaire du nombre de virus respiratoires syncytial (VRS) isolés parmi les prélèvements respiratoires analysés, tous âges confondus, Laboratoires de virologie des CHU de Rennes et Brest, depuis la semaine 2013/36 (Sources : CHU de Rennes et Brest)



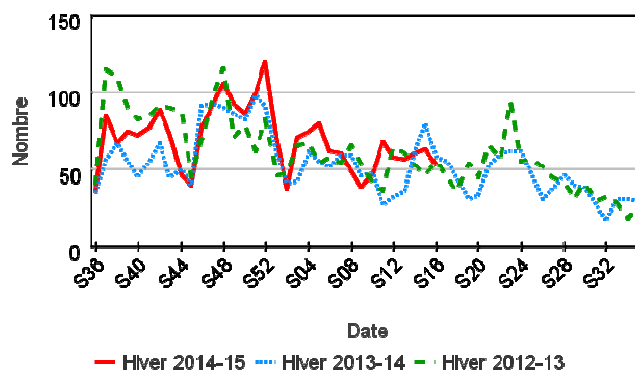
| Figure 19 | Comparaison annuelle de l'évolution hebdomadaire du nombre de rhinopharyngites diagnostiquées par les associations **SOS médecins, enfants de moins de 6 ans**, depuis la semaine 2012/36, Bretagne (Source : InVS/SOS médecins)



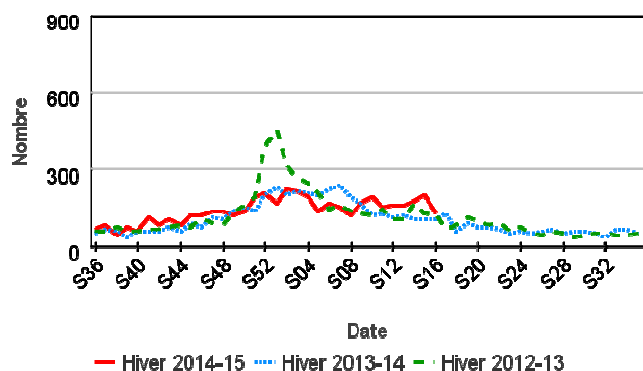
| Figure 20 | Comparaison annuelle de l'évolution hebdomadaire du nombre de crises d'asthmes diagnostiquées par les associations **SOS médecins, tous âges confondus**, depuis la semaine 2012/36, Bretagne (Source : InVS/SOS médecins)



| Figure 21 | Comparaison annuelle de l'évolution hebdomadaire du nombre de crises d'asthmes diagnostiquées par les services d'urgences Oscour® (**SU**), **tous âges confondus**, depuis la semaine 2012/36, Bretagne (Source : InVS/Oscour®)



| Figure 22 | Comparaison annuelle de l'évolution hebdomadaire du nombre de gastro-entérites diagnostiquées par les associations **SOS médecins, tous âges confondus**, depuis la semaine 2012/36, Bretagne (Source : InVS/SOS médecins)



| Figure 23 | Comparaison annuelle de l'évolution hebdomadaire du nombre de gastro-entérites diagnostiquées par les services d'urgences Oscour® (**SU**), **tous âges confondus**, depuis la semaine 2012/36, Bretagne (Source : InVS/Oscour®)

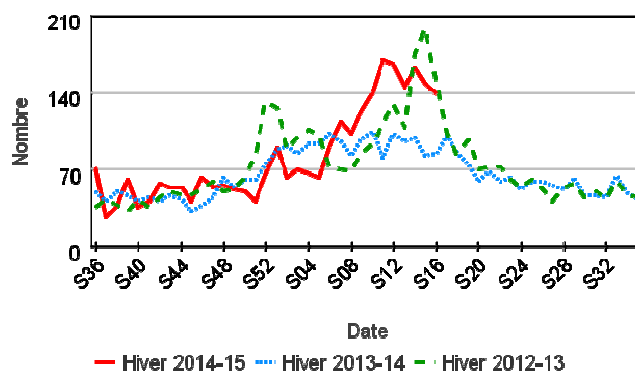


Figure 24 | Evolution hebdomadaire, par semaine de survenue du 1^{er} cas, du nombre de cas groupés d'infections respiratoires aiguës (IRA), depuis le 01/10/2012, établissements pour personnes âgées, Bretagne (Source : InVS/VoozEhpad)

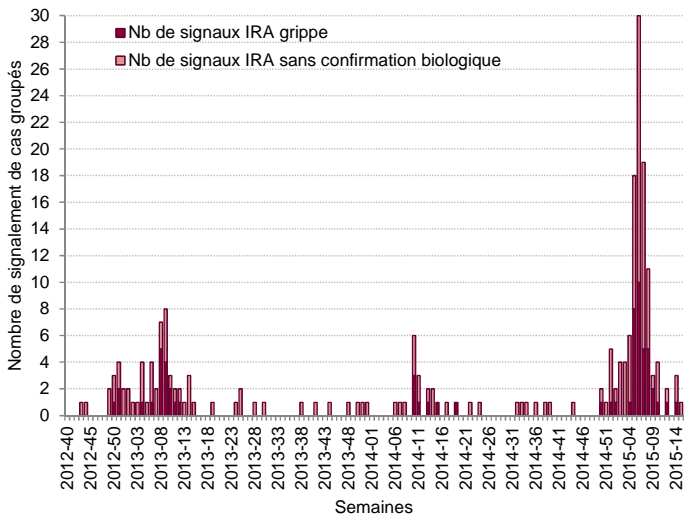


Figure 25 | Evolution hebdomadaire, par semaine de survenue du 1^{er} cas, du nombre de cas groupés de gastro-entérites aiguës (GEA), depuis le 01/10/2012, établissements pour personnes âgées, Bretagne (Source : InVS/VoozEhpad)

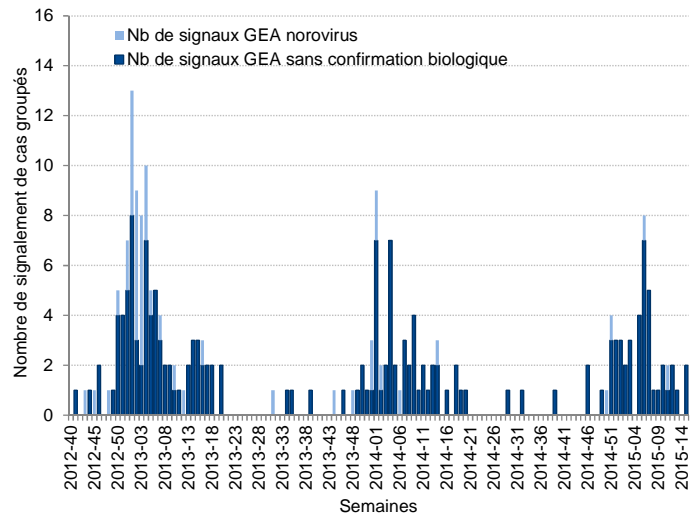


Tableau 1 | Répartition par département des épisodes de cas groupés d'infections respiratoires aiguës (IRA) et de gastro-entérites aiguës (GEA) signalés, depuis le 01/09/2014, établissements pour personnes âgées, Bretagne (Source : InVS/VoozEhpad)

Département	Nombre Ehpads*	IRA	GEA
Côtes d'Armor	119	16	7
Finistère	122	54	17
Ille-et-Vilaine	135	24	20
Morbihan	105	27	5
Total	481	121	49

* Sources : Finess 2014

Tableau 2 | Principales caractéristiques des cas groupés d'infections respiratoires aiguës (IRA) et de gastro-entérites aiguës (GEA) ayant fait l'objet d'un bilan final, depuis le 01/09/2014, établissements pour personnes âgées, Bretagne (Source : InVS/VoozEhpad)

	IRA	GEA
Nombre de foyers signalés et clôturés	96	31
Nombre total de résidents malades	2317	733
Taux d'attaque moyen chez les résidents (%)	24,8	23,5
Taux d'attaque moyen chez le personnel (%)	6,4	6,8
Nombre d'hospitalisations en unité de soins	147	7
Taux d'hospitalisation moyen (%)	6,3	1,0
Nombre de décès	84	4
Létalité moyenne %	3,6	0,5

Figure 26 | Comparaison annuelle de l'évolution hebdomadaire du nombre de méningites virales diagnostiquées dans les services d'urgences Oscur® (SU), tous âges confondus, depuis la semaine 2012/36, Bretagne (Source : InVS/SurSaUD®)

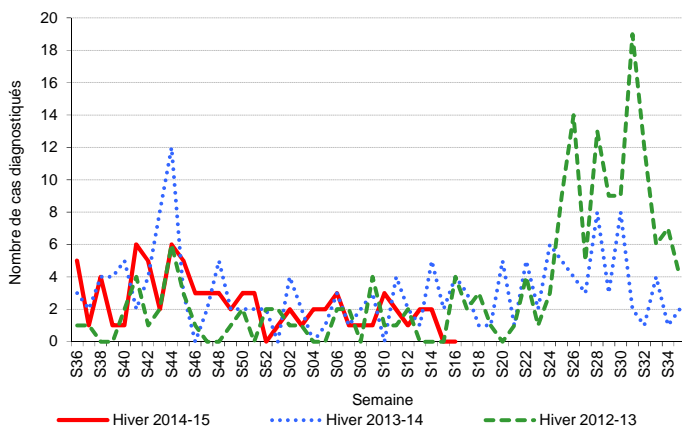
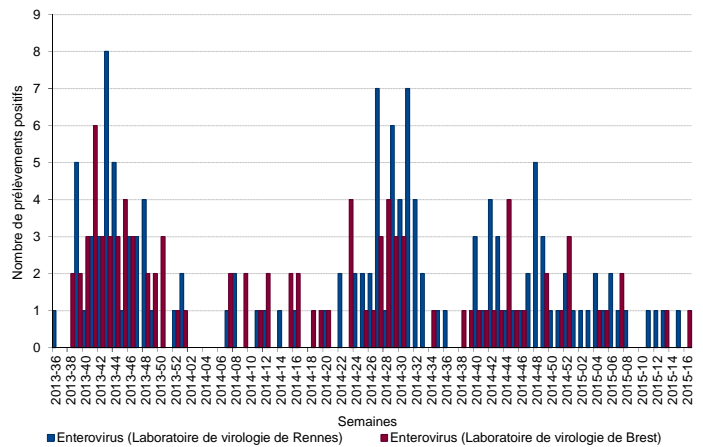


Figure 27 | Evolution hebdomadaire du nombre de prélèvements méningés positifs à entérovirus, tous âges confondus, Laboratoires de Virologie des CHU de Rennes et Brest, depuis la semaine 2013/36 (Sources : CHU de Rennes et Brest)



International

Fièvre hémorragique virale (FHV) à virus Ebola - Point de situation Afrique de l'Ouest au 9 mars 2015

<http://www.invs.sante.fr/Dossiers-thematiques/Maladies-infectieuses/Fievre-hemorragique-virale-FHV-a-virus-Ebola/Pointepidemiologique-Ebola-Afrique-de-l-Ouest/Virus-Ebola-Point-epidemiologique-en-Afrique-de-l-Ouest-au-9-mars-2015>

Grippe aviaire : mise à jour de la liste des pays touchés par le H5N1 au 09/02/2015

http://www.invs.sante.fr/content/download/64288/251662/version/12/file/20150209_Zones+touch%C3%A9es_H5N1.pdf

Surveillance des infections liées au nouveau coronavirus (MERS-CoV). Bilan mensuel au 2 février 2015

<http://www.invs.sante.fr/Dossiers-thematiques/Maladies-infectieuses/Infections-respiratoires/Infection-a-coronavirus/Infection-a-nouveau-coronavirus-MERS-CoV>

Bulletin hebdomadaire international (BHI), en ligne sur le site de l'InVS :

<http://www.invs.sante.fr/Publications-et-outils/Bulletin-hebdomadaire-international>

France

Semaine de la vaccination du 20 au 27 avril 2015

<http://www.sante.gouv.fr/semaine-europeenne-de-la-vaccination-marisol-touraine-rappelle-l-importance-de-la-vaccination.html>

Surveillance syndromique SurSaUD®. Synthèse nationale hebdomadaire du 21 avril 2015.

<http://www.invs.sante.fr/Espace-professionnels/Surveillance-syndromique-SurSaUD-R/Bulletins-SurSaUD-R-SOS-Medecins-OSCOUR-mortalite/Surveillance-des-urgences-et-des-deces-SurSaUD-R-.Synthese-hebdomadaire-du-21-avril-2015>

Situation épidémiologique de la bronchiolite en France métropolitaine. Situation au 18 février 2015.

<http://www.invs.sante.fr/Dossiers-thematiques/Maladies-infectieuses/Infections-respiratoires/Bronchiolite/Situation-epidemiologique-de-la-bronchiolite-en-France-metropolitaine/Situation-epidemiologique-de-la-bronchiolite-en-France-metropolitaine.-Situation-au-18-fevrier-2015>

Situation épidémiologique des gastro-entérites aiguës en France. Point au 15 avril 2015.

<http://www.invs.sante.fr/Dossiers-thematiques/Maladies-infectieuses/Risques-infectieux-d-origine-alimentaire/Gastro-enterites-aigues-virales/Donnees-epidemiologiques/Bulletin-epidemiologique-gastro-enterite-aigue.-Point-au-15-avril-2015>

Bulletin épidémiologique grippe. Point au 15 avril 2015.

<http://www.invs.sante.fr/Dossiers-thematiques/Maladies-infectieuses/Maladies-a-prevention-vaccinale/Grippe/Grippe-generalites/Donnees-de-surveillance/Bulletin-epidemiologique-grippe.-Point-au-15-avril-2015>

Surveillance des intoxications au monoxyde de carbone. Bulletin au 7 avril 2015.

<http://www.invs.sante.fr/Dossiers-thematiques/Environnement-et-sante/Intoxications-au-monoxyde-de-carbone/Bulletin-de-surveillance-des-intoxications-au-CO/2014-2015/Surveillance-des-intoxications-au-monoxyde-de-carbone.-Bulletin-au-7-avril-2015>

Bulletin Sentiweb-Hebdo du Réseau Sentinelle :

<http://websenti.u707.jussieu.fr/sentiweb>

Plus d'informations : sur les sites de l'Institut de Veille Sanitaire et du Ministère chargé de la Santé et des Sports : <http://www.invs.sante.fr> et <http://www.sante-sports.gouv.fr/>

Analyse de la mortalité régionale et des passages aux urgences des personnes sensibles (moins d'un an et 75 ans et plus) :

Le nombre de décès ou de passages attendus et leurs intervalles de confiance à 95% ont été calculés selon la méthode de Serfling. Cette méthode permet de modéliser une série de données en prenant en compte la tendance, la ou les saisonnalités ainsi qu'une fluctuation aléatoire. Un signal statistique est défini par un dépassement de seuil pendant deux semaines consécutives. Les données supérieures au 85^{ème} percentile de la distribution n'ont pas été prises en compte dans la détermination du modèle afin d'éliminer les épidémies antérieures. Les modèles sont redéfinis régulièrement.

Pelat C., et al, Online detection and quantification of epidemics. BMC Med Infor Decis Mak. 2007 Oct 15;7:29.

http://www.u707.jussieu.fr/periodic_regression/

| Liste des indicateurs suivis |

Les indicateurs basés sur les diagnostics suivis pour les données SOS Médecins sont :

- Asthme : nombre de diagnostics pour crise d'asthme ;
- Bronchiolite : nombre de diagnostics pour bronchiolite ;
- Bronchite : nombre de diagnostics pour bronchite aiguë ;
- Gastro-entérite : nombre de diagnostics de gastro-entérite ;
- Grippe : nombre de diagnostics de grippe et syndrome grippal ;
- Pneumopathie : nombre de diagnostics de pneumopathie aiguë ;
- Rhinopharyngite : nombre de diagnostics pour pharyngite et rhinopharyngite.

L'association SOS médecins de Brest est exclue des analyses réalisées sur les diagnostics

Les indicateurs suivis pour les données OSCOUR® correspondent aux codes CIM10 suivants ainsi que toutes leurs déclinaisons :

- Asthme : asthme (J45), état de mal asthmatique (J46) ;
- Bronchiolite : bronchiolite aiguë (J21) ;
- Bronchite aiguë : bronchite aiguë (J20) ;
- Gastro-entérite : infections virales intestinales et autres infections intestinales précisées (A08), diarrhée et gastro-entérite d'origine présumée infectieuse (A09) ;
- Grippe : grippe virus aviaire identifié (J09), grippe autre virus grippal identifié (J10), grippe virus non identifié (J11) ;
- Méningites virales : encéphalite virale transmise par des moustiques (A83), encéphalite virale transmise par des tiques (A84), encéphalites virales non classées ailleurs (A85), encéphalite virale sans autre indication (A86), méningite virale (A87), infections virales du système nerveux central non classées ailleurs (A88), infections virales du système nerveux central sans autre indication (A89).
- Pneumopathie : pneumopathies virales NCA (J12), pneumonie due à *streptococcus pneumoniae* (J13), pneumopathie due à *haemophilus influenzae* (J14), pneumopathies bactériennes NCA (J15), pneumopathie due à d'autres micro-organismes infectieux NCA (J16), pneumopathie avec maladies classées ailleurs (J17), Pneumopathie à micro-organisme SAI (J18), pneumopathie due à des aliments et des vomissements (J69.0), Syndrome de détresse respiratoire de l'adulte (J80), Autres affections pulmonaires interstitielles (J84).

Les nombres de passages aux urgences des enfants de moins d'un an et des adultes de 75 ans et plus des établissements sentinelles de la région.

Les données des laboratoires de Virologie du CHU de Rennes et du CHRU de Brest,

Les données de mortalité enregistrées par les services d'Etat-civil des communes informatisées.

| Partenaires de la surveillance en Bretagne |

Les établissements sentinelles : CH de Saint-Brieuc, CHRU de Brest (site La Cavale Blanche et Morvan), CHU de Rennes (Site Pontchaillou et Hôpital Sud), CH de Vannes.

Les laboratoires de Virologie du CHU de Rennes et du CHRU de Brest.

Les services d'Etats-Civils de 255 communes informatisées.

Les associations SOS médecins de Brest, Quimper, Lorient, Vannes, Saint-Malo et Rennes.

Les services des urgences qui transmettent leurs résumés de passages aux urgences (RPU) dans le cadre du réseau Oscour® :

- Finistère : CHRU de Brest (sites Hôpital Morvan et La Cavale Blanche), CHIC de Quimper (sites Quimper et Concarneau) ;
- Ille-et-Vilaine : CHU de Rennes (sites Pontchaillou et Hôpital Sud), CH de Saint-Malo ;
- Morbihan : CH de Lorient (sites Bodélio et Hôpital du Scorff).



Laboratoire de Virologie



Laboratoire de Virologie



Directeur de la publication :
François Bourdillon, Directeur Général de l'InVS + CIRE
Comité de rédaction :
Dr Alain Briand,
Camille Buscaïl,
Marlène Faisant,
Dr Bertrand Gagnière,
Yvonnick Guillois,
Lisa King,
Hélène Tillaut.
Assistante :
Christelle Juhel

Diffusion :
Cellule de l'InVS en Région Bretagne (Cire Ouest) - Institut de veille sanitaire
ARS Bretagne
6, place des Colombes – CS 14253
35042 Rennes Cedex
Tel : 33 (0)2.22.06.74.41
Fax : 33 (0)2.22.06.74.91
E-mail : ARS-BRETAGNE-CIRE-OUEST@ars.sante.fr
<http://www.invs.sante.fr>