

Surveillance sanitaire en Île-de-France

Point épidémiologique hebdomadaire

du mercredi 22 avril 2015

Données du 13 au 19 avril 2015 (semaine 16)

| Synthèse |

En semaine 16, on n'observe pas d'évènement sanitaire particulier dans la région

| Pathologies |

Gastroentérite *(cf. graphiques page suivante)*

Données hospitalières : nombre de passages pour **diagnostic** de gastroentérite (codes Cim10 A08 et A09) dans des services d'urgence hospitaliers (source : réseau Oscour® via SurSaUD®). **Données SOS Médecins** : nombre d'appels à SOS Médecins pour un **motif** évoquant une gastroentérite (diarrhée et/ou vomissements) (source : réseau SOS Médecins/InVS via SurSaUD®).

En semaine 16, on enregistre une diminution des indicateurs de suivi de la gastroentérite chez les adultes de 15 ans et plus par rapport à la semaine précédente (*cf.* figures 1 et 2). Chez les enfants de 15 ans et moins, cette diminution est également observée à SOS Médecins, tandis que les recours aux urgences hospitalières avec un diagnostic de gastroentérite sont restés stables.

Selon les données du réseau Sentinelles, le taux d'incidence régional de la diarrhée aiguë était en semaine 16 de 187 cas pour 100 000 habitants (intervalle de confiance à 95 % : [106-268]), au-dessus du seuil épidémique national (168 cas pour 100 000 habitants). En France métropolitaine, le taux d'incidence, qui a été estimé à 149 cas pour 100 000 habitants, se situait en-dessous du seuil épidémique (<http://www.sentiweb.fr>).

Autres pathologies

En semaine 16, on note :

- une augmentation du nombre d'appels à SOS Médecins avec un diagnostic d'allergie chez les adultes de 15 ans et plus (pour 2 associations SOS Médecins) ;
- une augmentation du nombre des passages aux urgences hospitalières chez les adultes (de 15 à 44 ans) pour asthme (+ 7% par rapport à la semaine précédente) ;
- une augmentation du nombre de recours aux urgences hospitalières et de ville pour traumatisme, notamment chez les enfants de moins de 15 ans
- une augmentation modérée du nombre de passages aux urgences hospitalières chez les enfants de moins de 2 ans pour bronchiolite (n=214 en semaine 16 versus n=193 en semaine 15)

On note aussi une activité forte mais stable en semaine 16 des indicateurs de suivi de la varicelle (passages aux urgences et appels à SOS Médecins) par rapport à la semaine précédente. Parallèlement, le réseau Sentinelles a noté en semaine 16 un foyer d'activité forte de la varicelle en Île-de-France : le taux d'incidence régional de 70 cas pour 100 000 habitants (données non consolidées) se situe en dessous du taux d'incidence national estimé à 48 cas pour 100 000 habitants (<http://www.sentiweb.fr>).

Figure 1

Evolution du nombre de passages dans des services d'urgence d'Île-de-France et du nombre d'appels à des associations SOS Médecins pour gastroentérite au cours de la dernière année (nombre hebdomadaire) - adultes (15 ans et plus)

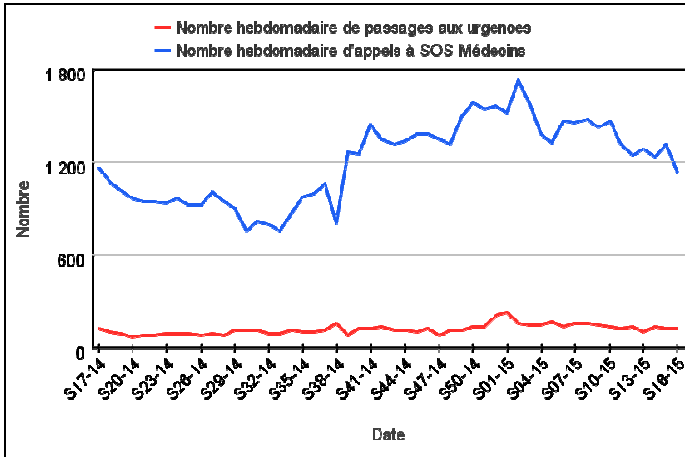
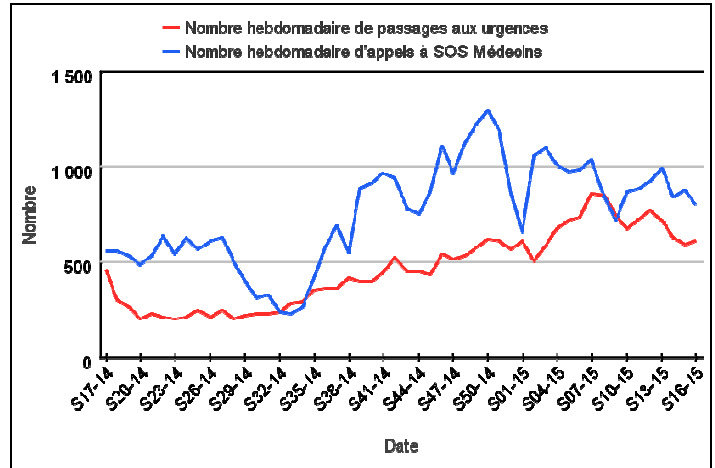


Figure 2

Evolution du nombre de passages dans des services d'urgence d'Île-de-France et du nombre d'appels à des associations SOS Médecins pour gastroentérite au cours de la dernière année (nombre hebdomadaire) - enfants (moins de 15 ans)



| Indicateurs d'activité |

Urgences hospitalières : nombre de passages dans au plus 63 services d'urgence et nombre de passages suivis d'une hospitalisation ou d'un transfert - moins de 2 ans, de 2 à moins de 15 ans, de 15 à moins de 75 ans, 75 ans et plus (source : réseau Oscour® via SurSaUD®).

SOS Médecins : nombre d'appels suivis d'une visite médicale à domicile - moins de 2 ans, de 2 à moins de 15 ans, de 15 à moins de 75 ans, 75 ans et plus (source : réseau SOS Médecins/InVS via SurSaUD®).

Évolution* en semaine 16	
Passages aux urgences hospitalières Enfants de moins de 2 ans	→
Hospitalisations et transferts Enfants de moins de 2 ans	↘
Passages aux urgences hospitalières Enfants de 2 à moins de 15 ans	→
Hospitalisations et transferts Enfants de 2 à moins de 15 ans	→
Passages aux urgences hospitalières Adultes de 15 à moins de 75 ans	→
Hospitalisations et transferts Adultes de 15 à moins de 75 ans	→
Passages aux urgences hospitalières Adultes âgés de 75 ans et plus	→
Hospitalisations et transferts Adultes âgés de 75 ans et plus	→
Appels à SOS Médecins Enfants de moins de 2 ans	↘
Appels à SOS Médecins Enfants de 2 à moins de 15 ans	↘
Appels à SOS Médecins Adultes de 15 à moins de 75 ans	↘
Appels à SOS Médecins Adultes âgés de 75 ans et plus	↘

Légende	
↘↘	Baisse marquée de l'activité
↘	Tendance à la baisse
→	Stabilité
↗	Tendance à la hausse
↗↗	Hausse marquée de l'activité
ND	Données non disponibles

*La **tendance** est déterminée par le pourcentage de variation par rapport à la moyenne des quatre semaines précédentes.

En semaine 16, on note une diminution de l'activité des associations SOS Médecins par rapport aux 4 semaines précédentes pour toutes les classes d'âge.

| Mortalité globale |

Nombre de décès domiciliés ou non par jour du décès, enregistrés par les services d'état civil (sans les transcriptions et les enfants morts nés) pour 192 communes de la région (source : Insee). *Les données de la dernière semaine sont incomplètes et ne sont donc pas interprétables.*

Figure 3

Nombre hebdomadaire de décès (tous âges) de 2005 à 2015 - 192 communes franciliennes

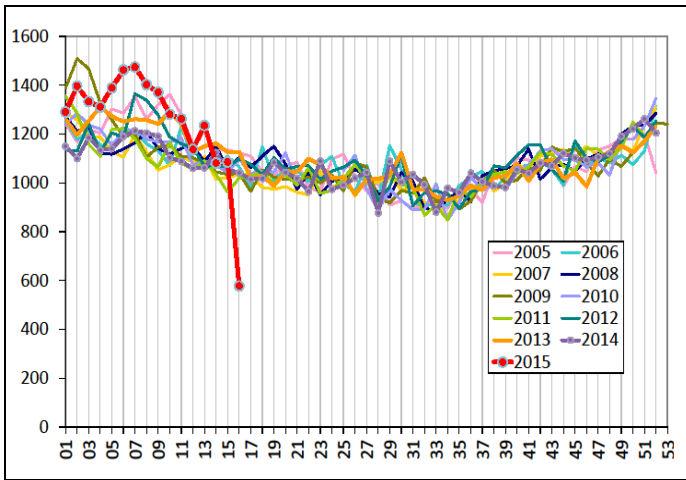
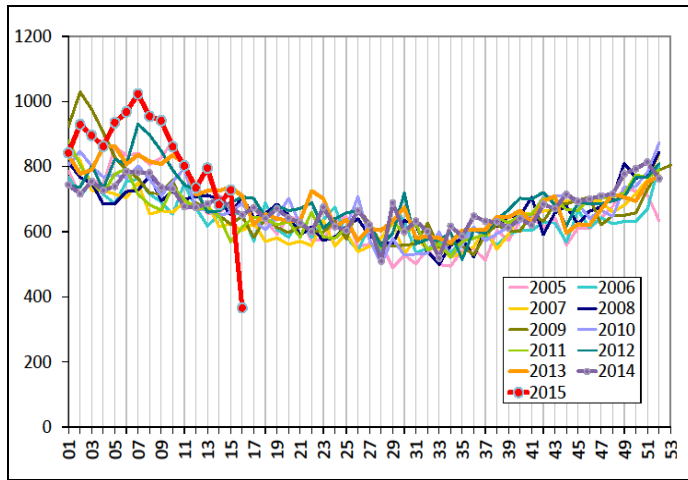


Figure 4

Nombre hebdomadaire de décès de personnes âgées de 75 ans et plus de 2005 à 2015 - 192 communes franciliennes



Après l'augmentation modérée observée chez les personnes âgées de 75 ans ou plus en semaine 13, le nombre de décès observé revient à des valeurs habituellement observées, sauf dans le département des Yvelines (non illustré) où l'augmentation des décès des personnes de 75 ans et plus s'observe en semaine 15.

Les informations contenues dans cette rubrique ne se veulent pas exhaustives.

Au niveau départemental ou régional

Pas d'événement particulier nécessitant d'être signalé.

Au niveau national

Pour rappel, le calendrier des vaccinations 2015 est disponible sur le site du ministère chargé de la Santé : <http://www.sante.gouv.fr/calendrier-vaccinal.html>.

Le dossier « Surveillance, définitions de cas et conduite à tenir pour la grippe aviaire à virus A(H5N1) et A(H7N9) » est disponible sur le site de l'InVS (dernière mise à jour le 7 avril) :

<http://www.invs.sante.fr/Dossiers-thematiques/Maladies-infectieuses/Maladies-a-prevention-vaccinale/Grippe/Grippe-aviaire/Surveillance-definITIONS-de-cas-et-conduite-a-tenir-pour-la-grippe-aviaire-a-virus-A-H5N1-et-A-H7N9>.

Au niveau international

Au sommaire du Bulletin hebdomadaire international du 15 au 21 avril 2015 :
– Ebola (Afrique de l'Ouest)

<http://www.invs.sante.fr/Publications-et-outils/Bulletin-hebdomadaire-international>.

La Cire Île-de-France Champagne-Ardenne remercie :

- l'Agence régionale de santé (ARS) d'Île-de-France et ses délégations territoriales
- les associations SOS Médecins adhérant au réseau SOS Médecins/InVS
- les chambres funéraires des Batignolles et de Ménilmontant
- le Centre de veille et d'action sur les urgences (Cerveau)
- le Centre opérationnel de la Zone de défense de Paris (COZ)
- les centres hospitaliers adhérant au réseau Oscour®
- le réseau bronchiolite ARB Île-de-France
- les Samu
- les Services départementaux d'incendie et de secours et la Brigade des sapeurs-pompiers de Paris
- les services d'états civils des communes informatisées, et en particulier le service de l'état civil de la ville de Paris

Hebdo

Directeur de la publication

François Bourdillon,
directeur général de l'InVS

Rédacteurs

Elsa Baffert
Emeline Leporc,
Annie-Claude Paty
Et
Lydéric Aubert,
Clément Bassi,
Céline Legout,
Ibrahim Mouchetrou-Njoya,
Alice Sanna,
Yassoungo Silue,
Morgane Trouillet,
Stéphanie Vandentorren

Diffusion

Cire Île-de-France
Champagne-Ardenne
ARS Île-de-France
"Le Millénaire 2"
35 rue de la Gare
75168 PARIS CEDEX 19
Tél. : 01.44.02.08.16
Fax. : 01.44.02.06.76
Mél. : ars-idf-cire@ars.sante.fr

Les précédents Points épidémi
Hebdo sont consultables sur le site
Internet de l'InVS :
[http://www.invs.sante.fr/Regions-et-territoires/Actualites/\(node_id\)/1602/\(aa_localisation\)/Île-de-France](http://www.invs.sante.fr/Regions-et-territoires/Actualites/(node_id)/1602/(aa_localisation)/Île-de-France).

La plaquette SurSaUD présentant
le système national de Surveillance
sanitaire des urgences et
des décès est disponible sur le site
Internet de l'InVS :
<http://www.invs.sante.fr/Publication-s-et-outils/Rapports-et-syntheses/Autres-thematiques/2012/Le-systeme-francais-de-Surveillance-sanitaire-des-urgences-et-des-deces-SurSaUD-R>.

Liste de diffusion

*Si vous souhaitez vous abonner à
la liste de diffusion des points
épidémiologiques de la Cire
Île-de-France Champagne-
Ardenne*
ars-idf-cire@ars.sante.fr

*ou à d'autres productions
de l'InVS*
<http://www.invs.sante.fr/Informati-ons-generales/Listes-de-diffusion>