

Point épidémiologique hebdomadaire du mercredi 6 mai 2015

Données du 27 avril au 3 mai 2015 (semaine 18)

| Synthèse |

En semaine 18, on n'observe pas d'événement sanitaire particulier dans la région.

| Pathologies |

Gastroentérite *(cf. graphiques page suivante)*

Données hospitalières : nombre de passages pour **diagnostic** de gastroentérite (codes Cim10 A08 et A09) dans des services d'urgence hospitaliers (source : réseau Oscour® via SurSaUD®). **Données SOS Médecins** : nombre d'appels à SOS Médecins pour un **motif** évoquant une gastroentérite (diarrhée et/ou vomissements) (source : réseau SOS Médecins/InVS via SurSaUD®).

En semaine 18, on enregistre une légère augmentation du nombre de passages aux urgences d'adultes de 15 ans et plus pour gastroentérite par rapport à la semaine précédente (*cf.* figure 1), tandis que les indicateurs de suivi de la gastroentérite poursuivent leur diminution chez les enfants de moins de 15 ans (*cf.* figure 2).

Selon les données du réseau Sentinelles, le taux d'incidence régional de la diarrhée aiguë était en semaine 18 de 63 cas pour 100 000 habitants (intervalle de confiance à 95 % : [15-111]), en dessous du seuil épidémique national (161 cas pour 100 000 habitants). En France métropolitaine, le taux d'incidence, qui a été estimé à 106 cas pour 100 000 habitants, se situait également en dessous du seuil épidémique (<http://www.sentiweb.fr>).

Autres pathologies

En semaine 18, on note :

- une augmentation du nombre de passages aux urgences d'enfants de moins de 2 ans pour des brûlures (n=50 en semaine 18 contre n=32 en semaine 17 dans les établissements retenus pour l'analyse) ;
- une progression des recours aux urgences (hospitalières et de ville) d'enfants de moins de 15 ans pour varicelle, avec des valeurs similaires à celles enregistrées en 2013 en semaine 19.

Parallèlement, le réseau Sentinelles a noté en semaine 18 un foyer d'activité modérée de la varicelle en Île-de-France : le taux d'incidence régional de 39 cas pour 100 000 habitants (données non consolidées) se situe au-dessus du taux d'incidence national estimé à 35 cas pour 100 000 habitants (<http://www.sentiweb.fr>).

Figure 1

Evolution du nombre de passages dans des services d'urgence d'Île-de-France et du nombre d'appels à des associations SOS Médecins pour gastroentérite au cours de la dernière année (nombre hebdomadaire) - adultes (15 ans et plus)

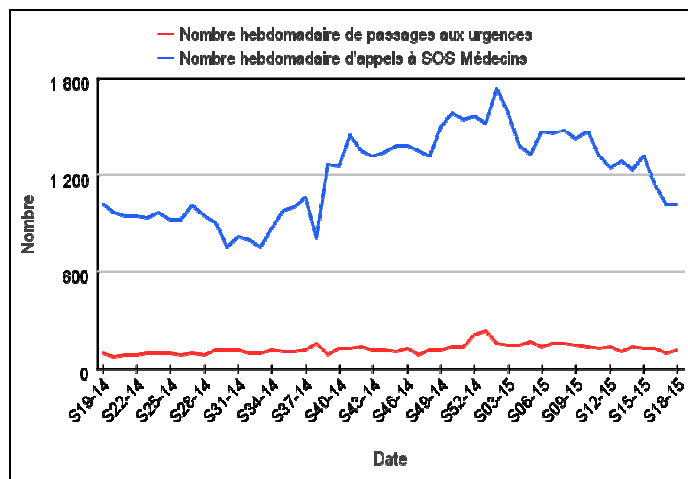
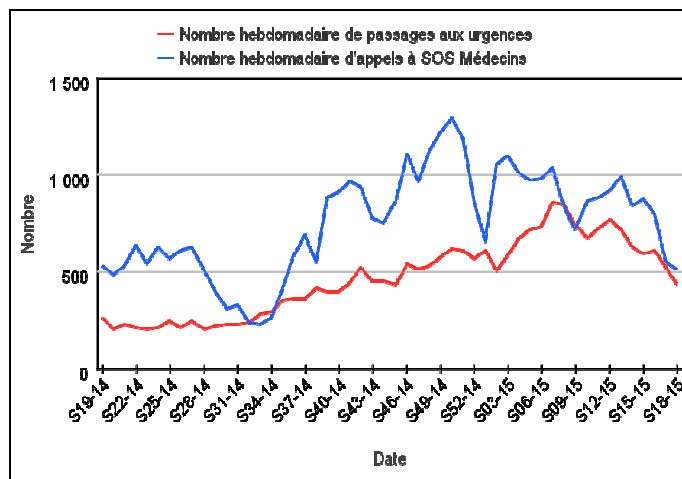


Figure 2

Evolution du nombre de passages dans des services d'urgence d'Île-de-France et du nombre d'appels à des associations SOS Médecins pour gastroentérite au cours de la dernière année (nombre hebdomadaire) - enfants (moins de 15 ans)



| Indicateurs d'activité |

Urgences hospitalières : nombre de passages dans au plus 63 services d'urgence et nombre de passages suivis d'une hospitalisation ou d'un transfert - moins de 2 ans, de 2 à moins de 15 ans, de 15 à moins de 75 ans, 75 ans et plus (source : réseau Oscour® via SurSaUD®).

SOS Médecins : nombre d'appels suivis d'une visite médicale à domicile - moins de 2 ans, de 2 à moins de 15 ans, de 15 à moins de 75 ans, 75 ans et plus (source : réseau SOS Médecins/InVS via SurSaUD®).

Évolution* en semaine 18	
Passages aux urgences hospitalières Enfants de moins de 2 ans	↘
Hospitalisations et transferts Enfants de moins de 2 ans	↘
Passages aux urgences hospitalières Enfants de 2 à moins de 15 ans	↘↘
Hospitalisations et transferts Enfants de 2 à moins de 15 ans	↘
Passages aux urgences hospitalières Adultes de 15 à moins de 75 ans	↘
Hospitalisations et transferts Adultes de 15 à moins de 75 ans	→
Passages aux urgences hospitalières Adultes âgés de 75 ans et plus	→
Hospitalisations et transferts Adultes âgés de 75 ans et plus	↘
Appels à SOS Médecins Enfants de moins de 2 ans	↘
Appels à SOS Médecins Enfants de 2 à moins de 15 ans	↘↘
Appels à SOS Médecins Adultes de 15 à moins de 75 ans	↘
Appels à SOS Médecins Adultes âgés de 75 ans et plus	↗

Légende	
↘↘	Baisse marquée de l'activité
↘	Tendance à la baisse
→	Stabilité
↗	Tendance à la hausse
↗↗	Hausse marquée de l'activité
ND	Données non disponibles

*La **tendance** est déterminée par le pourcentage de variation par rapport à la moyenne des quatre semaines précédentes.

En semaine 18,

- les appels à SOS Médecins pour les personnes âgées de 75 ans et plus ont encore légèrement augmenté par rapport aux 4 semaines précédentes mais restent à un niveau similaire à ceux enregistrés les 2 années antérieures à la même période,
- les recours aux urgences hospitalières et de ville d'enfants de 2 à moins de 15 ans ont encore nettement diminué en cette période de vacances scolaires.

| Mortalité globale |

Nombre de décès domiciliés ou non par jour du décès, enregistrés par les services d'état civil (sans les transcriptions et les enfants morts nés) pour 192 communes de la région (source : Insee). *Les données de la dernière semaine sont incomplètes et ne sont donc pas interprétables.*

Figure 3

Nombre hebdomadaire de décès (tous âges) de 2005 à 2015 - 192 communes franciliennes

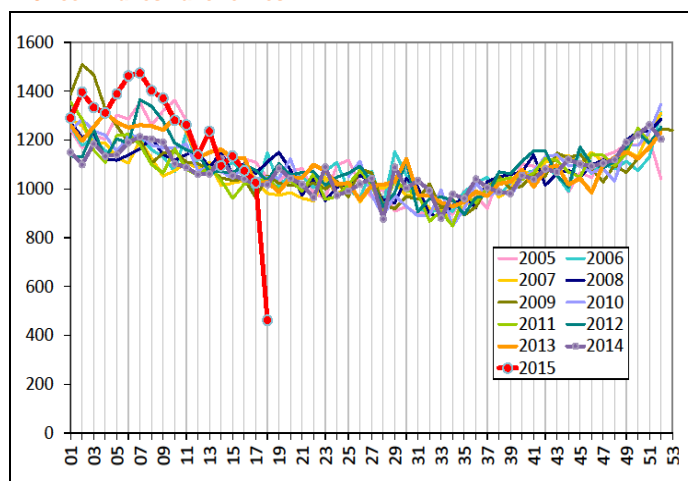
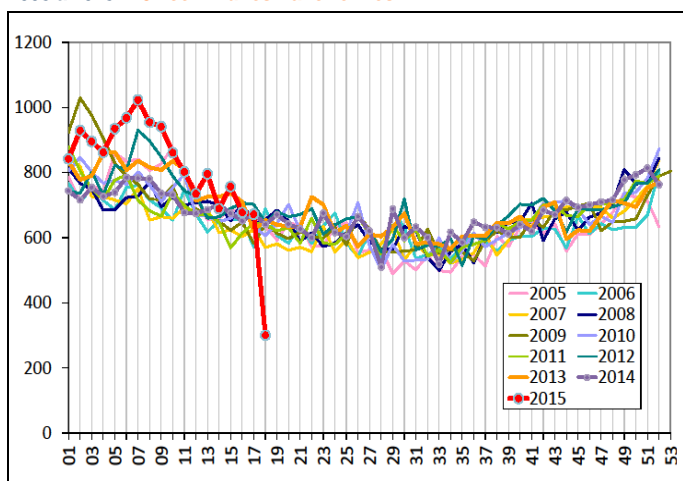


Figure 4

Nombre hebdomadaire de décès de personnes âgées de 75 ans et plus de 2005 à 2015 - 192 communes franciliennes



On n'observe pas d'augmentation particulière du nombre de décès au niveau régional depuis la semaine 15 (cf. figures 3 et 4).

Les informations contenues dans cette rubrique ne se veulent pas exhaustives.

Au niveau départemental ou régional

Pas d'événement particulier nécessitant d'être signalé.

Au niveau national

La synthèse hebdomadaire du système de surveillance des urgences et des décès SurSaUD® est disponible à l'adresse :

<http://www.invs.sante.fr/Espace-professionnels/Surveillance-syndromique-SurSaUD-R/Bulletins-SurSaUD-R-SOS-Medecins-OSCOUR-mortalite/Surveillance-des-urgences-et-des-deces-SurSaUD-R.-Synthese-hebdomadaire-du-5-mai-2015>.

Pour rappel, le calendrier des vaccinations 2015 est disponible sur le site du ministère chargé de la Santé : <http://www.sante.gouv.fr/calendrier-vaccinal.html>.

Les données concernant la maladie de Creutzfeldt-Jakob au 30 avril sont disponibles sur le site de l'InVS : <http://www.invs.sante.fr/Dossiers-thematiques/Maladies-infectieuses/Risques-infectieux-d-origine-alimentaire/Maladie-de-Creutzfeldt-Jakob/Donnees-epidemiologiques/Maladie-de-Creutzfeldt-Jakob.-Nombre-de-cas-decedes-certains-ou-probables-en-France.-Donnees-mises-a-jour-au-30-avril-2015>.

Le dossier « Surveillance, définitions de cas et conduite à tenir pour la grippe aviaire à virus A(H5N1) et A(H7N9) » est disponible sur le site de l'InVS (dernière mise à jour le 22 avril) :

<http://www.invs.sante.fr/Dossiers-thematiques/Maladies-infectieuses/Maladies-a-prevention-vaccinale/Grippe/Grippe-aviaire/Surveillance-definITIONS-de-cas-et-conduite-a-tenir-pour-la-grippe-aviaire-a-virus-A-H5N1-et-A-H7N9>.

Au niveau international

Au sommaire du [Bulletin hebdomadaire international](#) :

- Ebola (Afrique de l'Ouest) ;
- Fièvre éruptive - cas suspect de Zika (Brésil)

(<http://www.invs.sante.fr/Publications-et-outils/Bulletin-hebdomadaire-international>).

La Cire Île-de-France Champagne-Ardenne remercie :

- l'Agence régionale de santé (ARS) d'Île-de-France et ses délégations territoriales
- les associations SOS Médecins adhérant au réseau SOS Médecins/InVS
- les chambres funéraires des Batignolles et de Ménilmontant
- le Centre de veille et d'action sur les urgences (Cerveau)
- le Centre opérationnel de la Zone de défense de Paris (COZ)
- les centres hospitaliers adhérant au réseau Oscour®
- le réseau bronchiolite ARB Île-de-France
- les Samu
- les Services départementaux d'incendie et de secours et la Brigade des sapeurs-pompiers de Paris
- les services d'états civils des communes informatisées, et en particulier le service de l'état civil de la ville de Paris

Directeur de la publication
François Bourdillon,
directeur général de l'InVS

Rédacteurs
Elsa Baffert,
Annie-Claude Paty

Et
Lydéric Aubert,
Clément Bassi,
Céline Legout,
Ibrahim Mouchetrou-Njoya,
Yassoung Silue,
Morgane Trouillet,
Stéphanie Vandentorren

Diffusion
Cire Île-de-France
Champagne-Ardenne
ARS Île-de-France
"Le Millénaire 2"
35 rue de la Gare
75168 PARIS CEDEX 19
Tél. : 01.44.02.08.16
Fax. : 01.44.02.06.76
Mél. : ars-idf-cire@ars.sante.fr

Les précédents Points épidémi
Hebdo sont consultables sur le site
Internet de l'InVS :
[http://www.invs.sante.fr/Regions-et-territoires/Actualites/\(node_id\)/1602/\(aa_localisation\)/Ile-de-France](http://www.invs.sante.fr/Regions-et-territoires/Actualites/(node_id)/1602/(aa_localisation)/Ile-de-France).

La plaquette SurSaUD® présen-
tant
le système national de Surveil-
lance sanitaire des urgences et
des décès est disponible sur le site
Internet de l'InVS :
<http://www.invs.sante.fr/Publication-s-et-outils/Rapports-et-syntheses/Autres-thematiques/2012/Le-systeme-francais-de-Surveillance-sanitaire-des-urgences-et-des-deces-SurSaUD-R>.

Liste de diffusion

Si vous souhaitez vous abonner à
la liste de diffusion des points
épidémiologiques de la Cire
Île-de-France Champagne-
Ardenne
ars-idf-cire@ars.sante.fr

ou à d'autres productions
de l'InVS
<http://www.invs.sante.fr/Informati-ons-generales/Listes-de-diffusion>