

| Synthèse régionale |

Analyses par pathologies

- **Pathologies en lien avec la chaleur** : en semaine 32, 14 appels aux associations SOS Médecins pour motif de chaleur ont été enregistrés. Plus des ¾ des passages aux urgences pour pathologie en lien avec la chaleur de la semaine touchent les 75 ans et plus pour déshydratation ou hyponatrémie.

Sur les prévisions des prochains jours, Météo-France n'indique pas à ce jour de risque de canicule pour la région Bretagne.

- **Asthme** : les indicateurs de suivi des crises d'asthme dans les services d'urgences du réseau Oscour® et les associations SOS Médecins suivent les tendances des années précédentes même période, tous âges confondus.
- **Allergie** : le nombre d'interventions SOS Médecins pour allergie fluctue autour des valeurs habituellement observées à cette période de l'année. Bien qu'en diminution, la fréquentation des urgences hospitalières pour ce diagnostic se maintient au-dessus des effectifs enregistrés lors des deux années précédentes (tous âges confondus, même période).

L'association Capt'air Bretagne enregistre en semaine 32, un risque allergique moyen à Pontivy et Dinan ainsi qu'un risque allergique faible à Rennes, Brest et Saint-Brieuc. Les analyses montrent une présence des pollens de **Graminées** et dans une moindre mesure de pollens d'Urticacées. Une très forte présence de **moisissures** dans l'air est également signalée (notamment *Alternaria* et *Cladosporium*).

- **Gastro-entérites** : selon le réseau Sentinelles, le taux d'incidence des diarrhées aiguës vues en consultation de médecine générale en Bretagne est estimé à 71 cas pour 100 000 habitants (IC à 95% [0 ; 170], données non consolidées, activité faible).

Les niveaux de recours aux services d'urgences du réseau Oscour® et aux associations SOS Médecins pour gastro-entérite restent en **adéquation** avec les valeurs observées les années précédentes, même période, tous âges confondus. Cette pathologie représente encore moins de 1% des diagnostics codés dans les services d'urgences du réseau Oscour® et moins de 3% pour les associations SOS Médecins.

En semaine 32, le laboratoire de Virologie du CHRU de Brest n'enregistre pas de prélèvement entérique positif pour le Rotavirus, l'Adénovirus ou le Norovirus. Un seul des 19 prélèvements entériques analysés au Laboratoire de Virologie du CHU de Rennes était positif à l'Astrovirus (taux de positivité = 5%) ; aucun prélèvement positif au Norovirus, au Rotavirus ou à l'Adénovirus.

Le réseau Sentinelles estime le taux d'incidence national des cas de diarrhée aiguë vus en consultation de médecine générale à 94 cas pour 100 000 habitants (IC à 95% [69 ; 119]), activité faible, en-dessous du seuil épidémique (176 cas pour 100 000 habitants).

- **Méningites virales** : 5 passages pour méningite virale enregistrés dans les services d'urgences du réseau Oscour®.

Neuf des 13 prélèvements de LCR analysés au laboratoire de Virologie du CHRU de Brest étaient positifs aux Entérovirus (taux de positivité = 69%). Sur les 12 prélèvements de LCR analysés au laboratoire de Virologie du CHU de Rennes, 1 seul (8%) était positif aux Entérovirus.

- **Varicelle** : le taux d'incidence des cas de varicelle vus en consultation de médecine générale en Bretagne a été estimé à 29 cas pour 100 000 habitants (IC à 95% [0 ; 89]) par les médecins du réseau sentinelles (activité modérée). Les nombres de diagnostics de varicelle posés par les urgences de ville et hospitalières sont respectivement stables et en baisse par rapport à la semaine 31, chez les moins de 15 ans (données non présentées).

Passages aux urgences des enfants de moins d'un an et des adultes de 75 ans et plus

- Le nombre estimé de passages aux urgences des **enfants de moins d'un an**, toutes pathologies confondues, enregistré dans les établissements sentinelles bretons **est en-dessous du niveau d'alerte** (191 passages estimés, pour un niveau attendu à 182 et un seuil d'alerte à 226, +37% par rapport à la semaine 30).

Les pathologies les plus fréquemment diagnostiquées pour cette tranche d'âge dans les services d'urgences du réseau Oscour® sont les fièvres isolées (+38%, soit +6 passages par rapport à la semaine 31), les traumatismes (+11% soit +2 passages), les infections ORL (+62%, soit +8 passages), les douleurs abdominales spécifiques (+27%, soit +3 passages) et les infections urinaires (-13%, soit -1 passage).

- Le nombre estimé de passages aux urgences des **patients âgés de 75 et plus**, toutes pathologies confondues, enregistré dans les établissements sentinelles est **en-dessous du seuil** (894 passages estimés pour un niveau attendu à 838 et un seuil d'alerte à 905, -3% par rapport à la semaine précédente).

Les pathologies les plus fréquemment diagnostiquées pour cette tranche d'âge dans les services d'urgences du réseau Oscour® sont les traumatismes (-4%, soit -6 passages), les AVC (+4%, soit +2 passages), les malaises (-24%, soit -13 passages), les décompensations cardiaques (-12%, soit -5 passages), les pneumopathies (-21%, soit -8 passages), les douleurs abdominales spécifiques (-15%, soit -5 passages), les démences/désorientation (+13%, soit +3 diagnostics) et les troubles du rythme ou de conduction (+69%, soit +9 diagnostics).

Recours aux associations SOS médecins

- Tous âges confondus, le nombre total d'interventions **SOS médecins est stable par rapport à la semaine précédente**, pour un niveau d'activité restant **supérieur** à celui des deux années précédentes sur cette période.

Les pathologies les plus fréquemment diagnostiquées par les associations SOS médecins en semaine 32, chez les moins de 15 ans, sont les otites (-14%, soit -6 diagnostics), les angines (-11%, -4 diagnostics), les fièvres isolées (+55%, soit +11 diagnostics), les rhinopharyngites (+50%, soit +10 diagnostics), les douleurs abdominales aiguës (+6%, soit +1 diagnostic) et les diarrhées (+500%, soit +10 diagnostics). Les piqûres d'insectes sont également en hausse de 57% (soit + 4 diagnostics).

Chez les 15 ans et plus, les infections urinaires divers sont la première cause de recours (+27%, soit +17 diagnostics), devant les problèmes traumatologiques (+1%, soit +1 diagnostic), les lombalgies/sciatalgies (+3%, soit +2 diagnostics), les douleurs abdominales aiguës (+17%, soit +9 diagnostics), les angines (-38%, soit -25 diagnostics), les angoisses (-8%, soit -3 diagnostics), les altérations de l'état général (-24%, soit -11 diagnostics) et les troubles digestifs divers (+36%, soit +9 diagnostics).

Mortalité

- En semaine 31, les nombres de décès tous âges confondus et des 75 ans et plus enregistrés par les bureaux d'état-civil des 255 communes informatisées sont **en-dessous** des seuils d'alerte.
- En semaine 32, les nombres de décès, tous âges confondus et des plus de 75 ans sont en dessous des niveaux attendus (sous réserve de consolidation des données, non exhaustives à ce jour, compte tenu des délais de transmission).

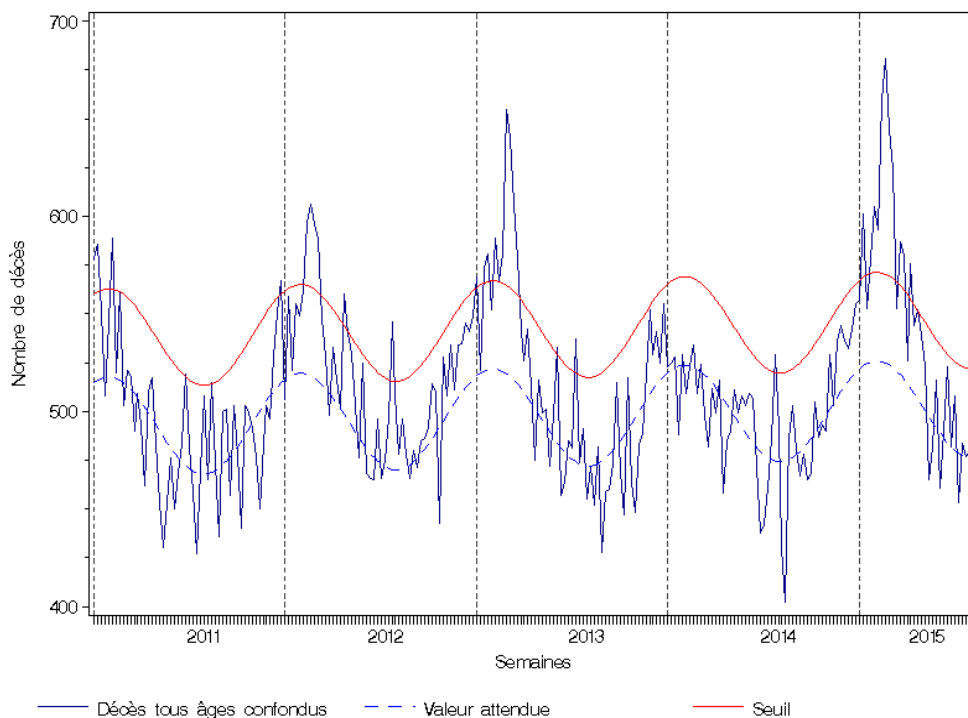
Complétude des données : Les données du CHIC de Quimper (sites Quimper et Concarneau) sont partielles du 13 au 15 mai 2014. Les données des associations SOS Médecins sont manquantes pour les journées des 15, 16 et 17 septembre, entraînant une sous-évaluation des indicateurs pour cette source de données pour la semaine 2014/38.

Les données du CH de Saint-Malo sont exclues de l'ensemble des analyses portant sur les données du réseau Oscour® cette semaine.

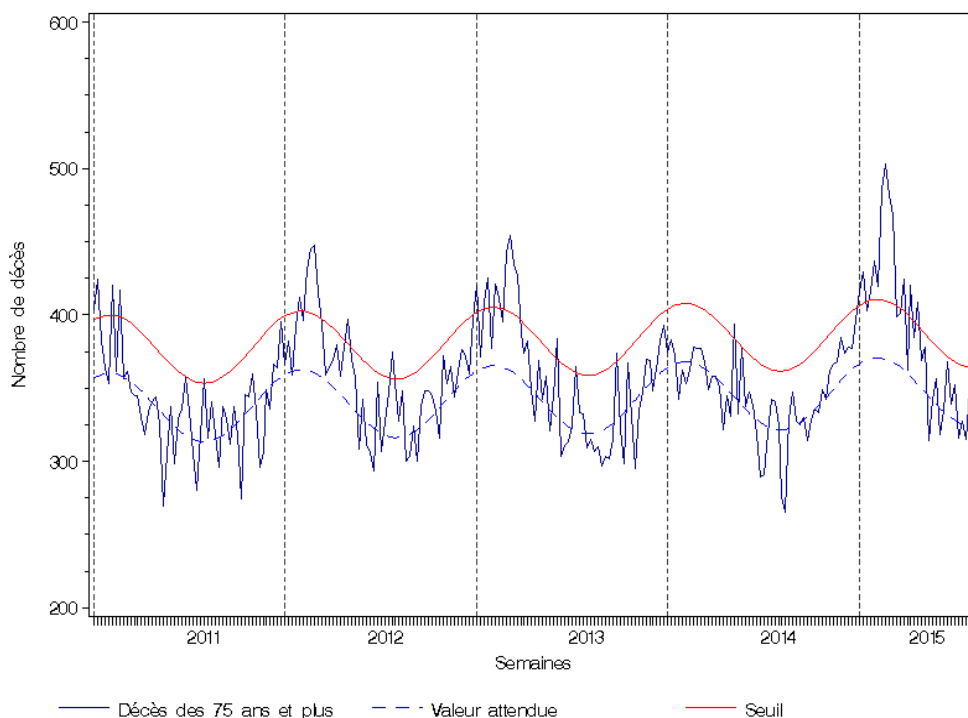
Les données issues des indicateurs agrégés pour le CHRU de Rennes (établissement sentinelle) ont été estimées pour la semaine 2015/32.

Du fait des délais de transmission, les données de la semaine précédente ne sont pas exhaustives le jour de la diffusion du bulletin.

| Figure 1 | Evolution hebdomadaire du nombre de décès toutes causes enregistrés dans les 255 communes informatisées (sentinelles) de la Bretagne, **tous âges confondus**, depuis la semaine 2011/01 (dernière semaine incomplète) (Source : InVS/Sacs/Insee)



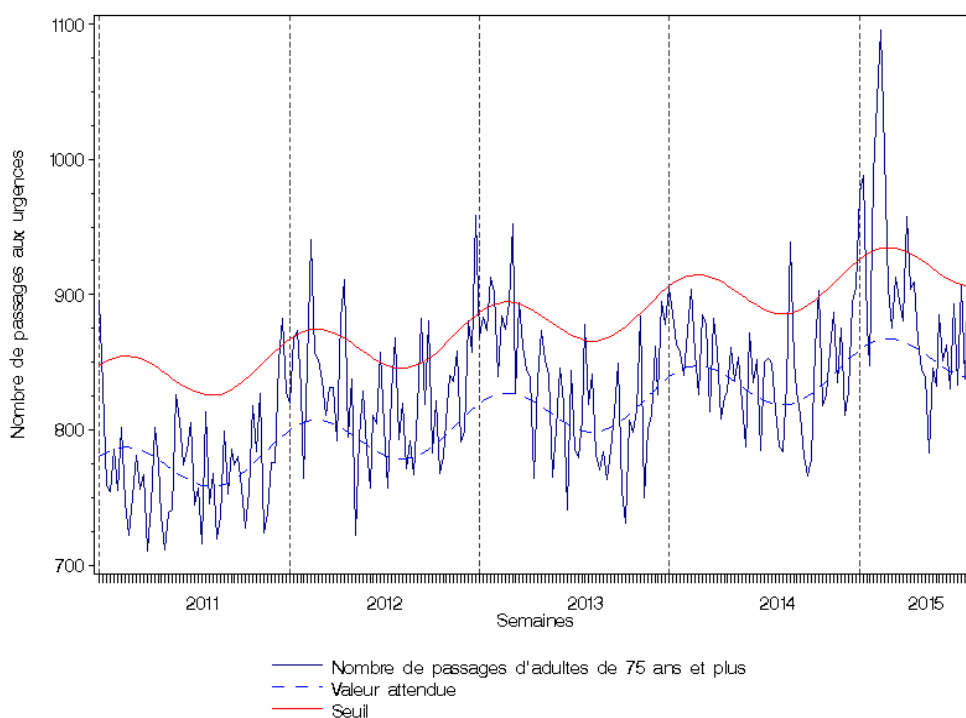
| Figure 2 | Evolution hebdomadaire du nombre de décès toutes causes enregistrés dans les 255 communes informatisées (sentinelles) de la Bretagne, **personnes âgées de 75 ans et plus**, depuis la semaine 2011/01 (dernière semaine incomplète) (Source : InVS/Sacs/Insee)



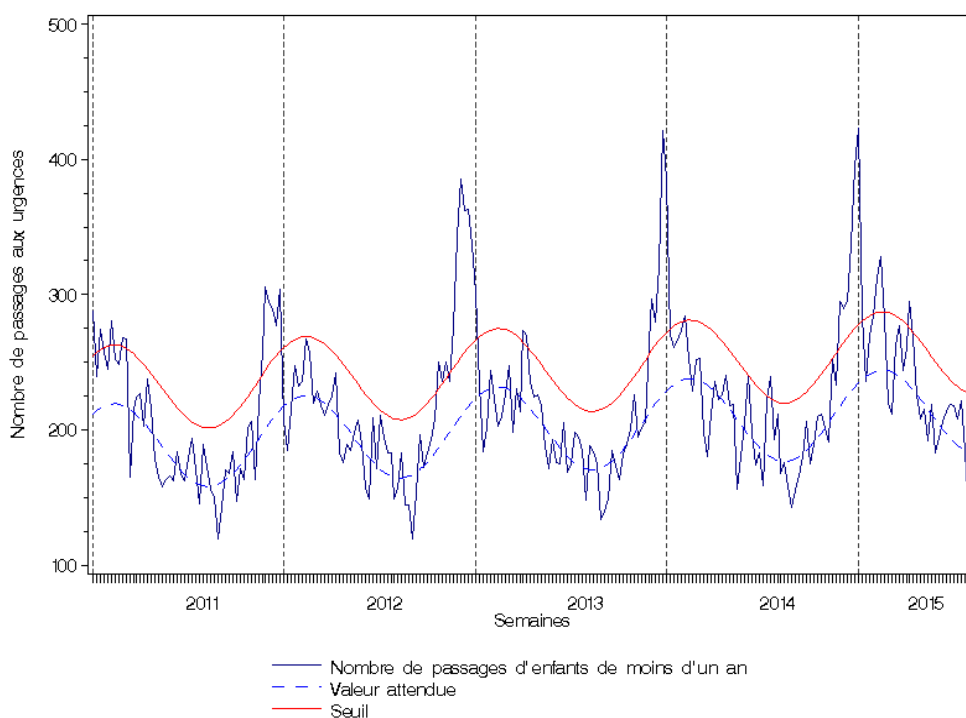
La surveillance des passages aux urgences des populations est réalisée à partir des données transmises par les services d'urgences sentinelles de la région sur le serveur régional de veille et d'alerte, ARDAH. Les établissements sentinelles sont le CH de Saint-Brieuc, le CHRU de Brest (sites Cavale Blanche et Morvan), le CHU de Rennes (sites Pontchaillou et Hôpital Sud) ainsi que le CHBA de Vannes.

En raison de données manquantes, les valeurs pour la semaine 2015/32 (dernier point de chacune des figures 3 et 4) ont été estimées.

| Figure 3 | Evolution hebdomadaire du nombre de passages aux urgences de **personnes âgées de 75 ans et plus** dans les établissements sentinelles de Bretagne, toutes pathologies confondues, depuis la semaine 2011/01 (Source : InVS/Sacs/Etablissements sentinelles)



| Figure 4 | Evolution hebdomadaire du nombre de passages aux urgences d'**enfants de moins d'un an** dans les établissements sentinelles de Bretagne, toutes pathologies confondues, depuis la semaine 2011/01 (Source : InVS/Sacs/Etablissements sentinelles)



Le laboratoire de Virologie du CHU de Rennes transmet ses données depuis la semaine 2010/20.

Méthodes de détection :

- sur prélèvements respiratoires :
 - PCR : virus de la grippe A et B (immunofluorescence jusqu'à la semaine 2015/01).
 - immunofluorescence : Virus Respiratoire Syncytial, Métapneumovirus, Parainfluenza,
 - PCR simplex ou multiplex : autres virus (Bocavirus, Coronavirus, Rhinovirus/Enterovirus, Adénovirus).
- sur prélèvements entériques :
 - immunochromatographie ou ELISA : Rotavirus, Adénovirus, Astrovirus, Norovirus.

Figure 5 | Evolution hebdomadaire du nombre de prélèvements positifs aux virus respiratoires, Laboratoire de Virologie du CHU de Rennes, tous âges confondus, depuis la semaine 2014/20 (Source : CHU de Rennes)

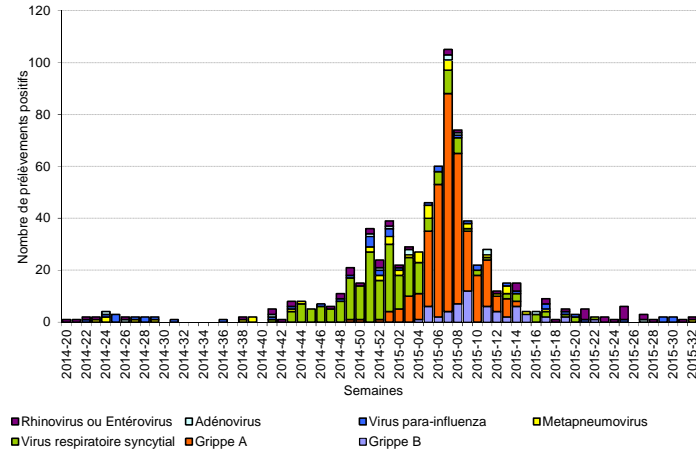
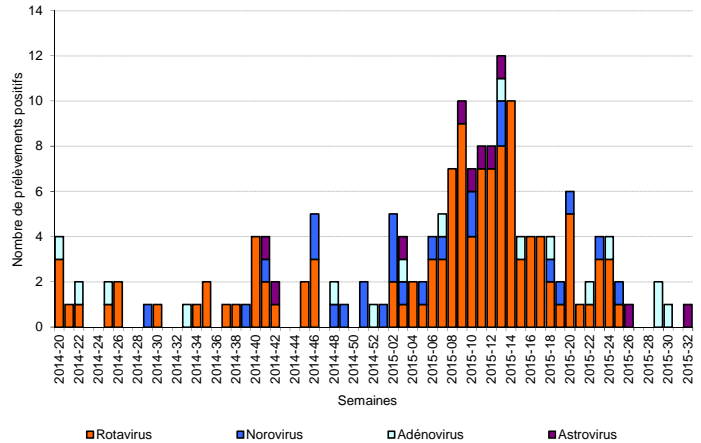


Figure 6 | Evolution hebdomadaire du nombre de prélèvements positifs aux virus entériques, Laboratoire de Virologie du CHU de Rennes, tous âges confondus, depuis la semaine 2014/20 (Source : CHU de Rennes)



Le laboratoire de Virologie du CHRU de Brest transmet ses données depuis la semaine 2011/43.

Méthodes de détection :

- sur prélèvements respiratoires :
 - immunofluorescence : Virus Respiratoire Syncytial, Métapneumovirus, Parainfluenza, Adénovirus.
 - immunofluorescence, culture et PCR : virus de la grippe A et B.
 - culture et PCR : Rhinovirus et Entérovirus (données non disponibles de la semaine 2012/52 à la semaine 2013/11).
- sur prélèvements entériques :
 - immunochromatographie ou ELISA : Rotavirus, Adénovirus, Norovirus.

Figure 7 | Evolution hebdomadaire du nombre de prélèvements positifs aux virus respiratoires, Laboratoire de Virologie du CHRU de Brest, tous âges confondus, depuis la semaine 2014/20 (Source : CHRU de Brest)

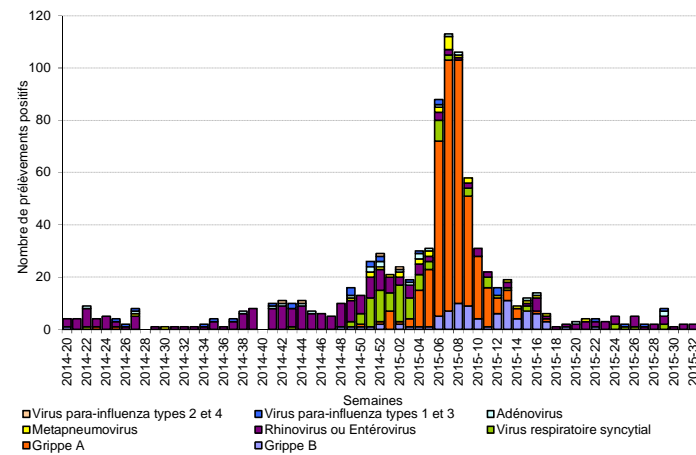
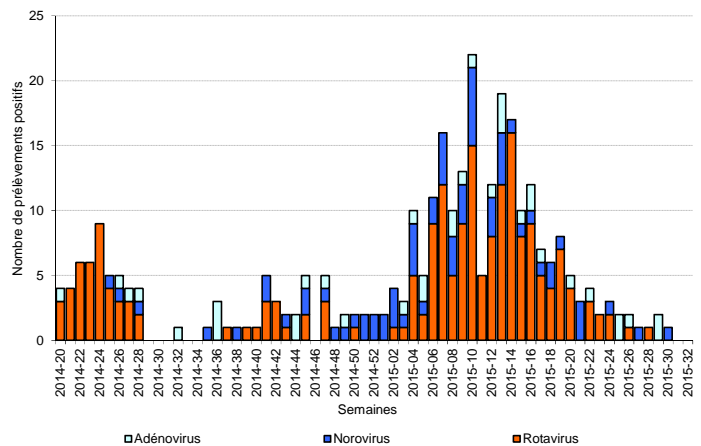
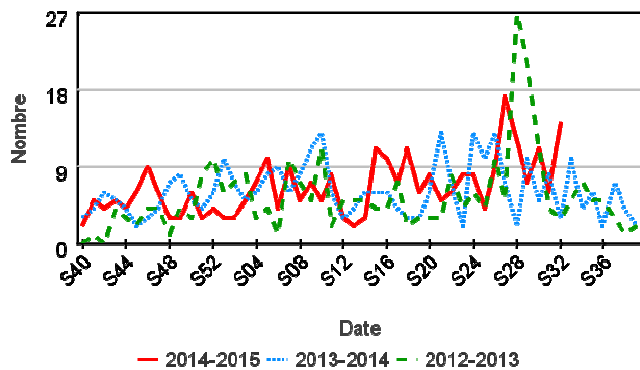


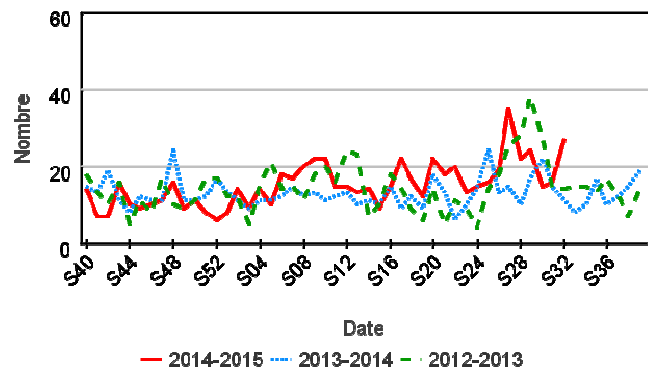
Figure 8 | Evolution hebdomadaire du nombre de prélèvements positifs aux virus entériques, Laboratoire de Virologie du CHRU de Brest, tous âges confondus, depuis la semaine 2014/20 (Source : CHRU de Brest)



| Figure 9 | Comparaison annuelle de l'évolution hebdomadaire du nombre d'appels SOS Médecins pour effets directs de la chaleur, tous âges confondus, depuis la semaine 2012/40, Bretagne (Source : InVS/SOS médecins)

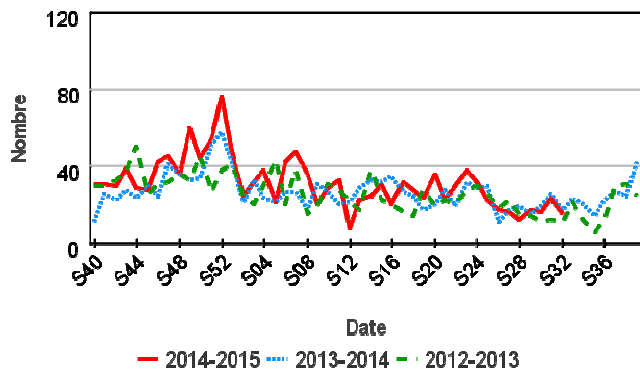


| Figure 10 | Comparaison annuelle de l'évolution hebdomadaire de l'indicateur chaleur, services d'urgences Oscour® (SU), tous âges confondus, depuis la semaine 2012/40, Bretagne (Source : InVS/SOS médecins)

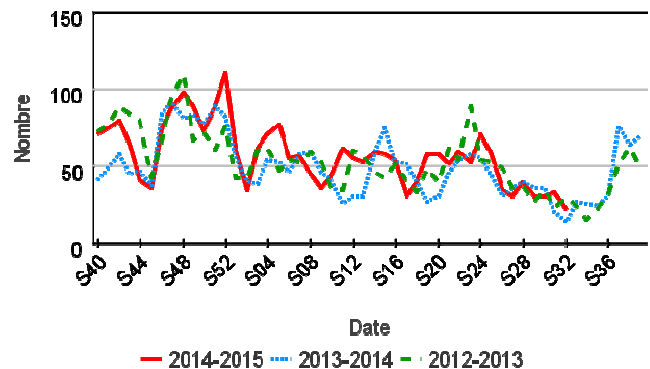


L'indicateur CHALEUR représente les pathologies pouvant être associées à la chaleur. Il est composé des hyperthermies / coups de chaleur, des déshydratations et des hyponatrémies.

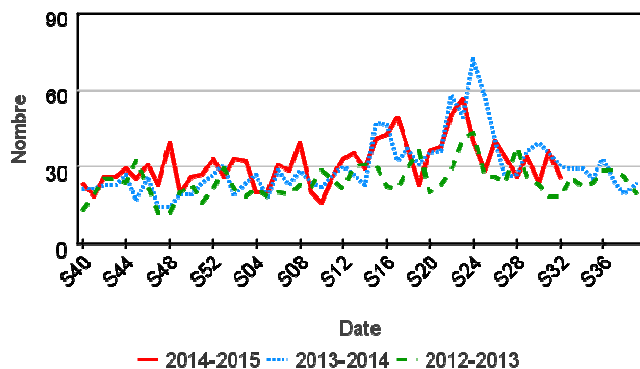
| Figure 11 | Comparaison annuelle de l'évolution hebdomadaire du nombre de crises d'asthmes diagnostiquées par les associations SOS médecins, tous âges confondus, depuis la semaine 2012/40, Bretagne (Source : InVS/SOS médecins)



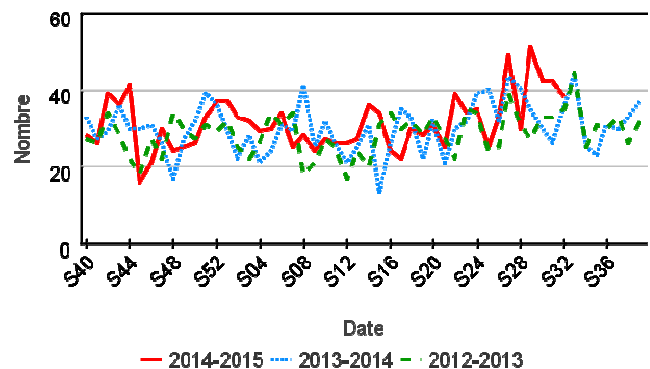
| Figure 12 | Comparaison annuelle de l'évolution hebdomadaire du nombre de crises d'asthmes diagnostiquées par les services d'urgences Oscour® (SU), tous âges confondus, depuis la semaine 2012/40, Bretagne (Source : InVS/Oscour®)



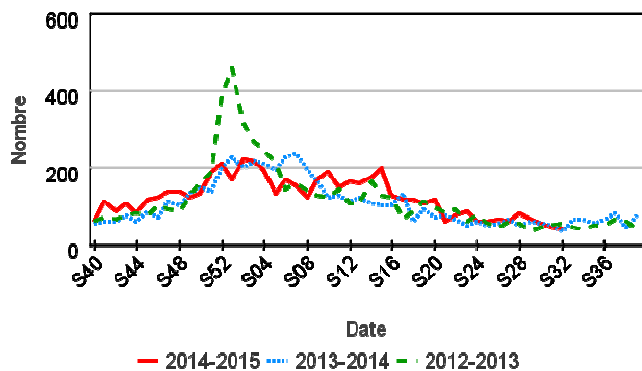
| Figure 13 | Comparaison annuelle de l'évolution hebdomadaire du nombre d'allergies diagnostiquées par les associations SOS médecins, tous âges confondus, depuis la semaine 2012/40, Bretagne (Source : InVS/SOS médecins)



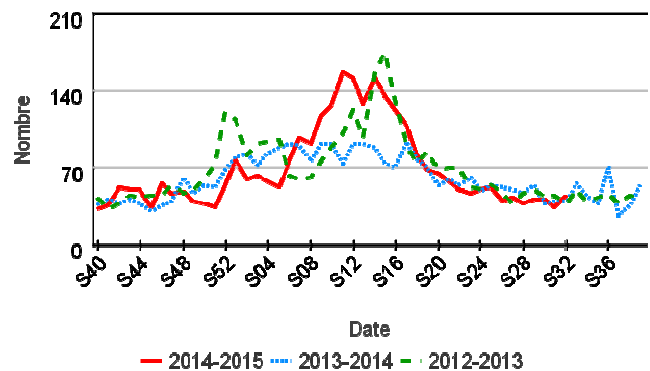
| Figure 14 | Comparaison annuelle de l'évolution hebdomadaire du nombre d'allergies diagnostiquées par les services d'urgences Oscour® (SU), tous âges confondus, depuis la semaine 2012/40, Bretagne (Source : InVS/Oscour®)



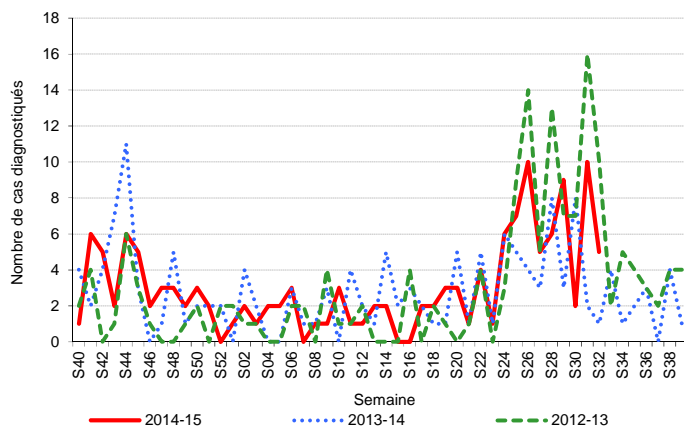
| Figure 15 | Comparaison annuelle de l'évolution hebdomadaire du nombre de gastro-entérites diagnostiquées par les associations SOS médecins, tous âges confondus, depuis la semaine 2012/40, Bretagne (Source : InVS/SOS médecins)



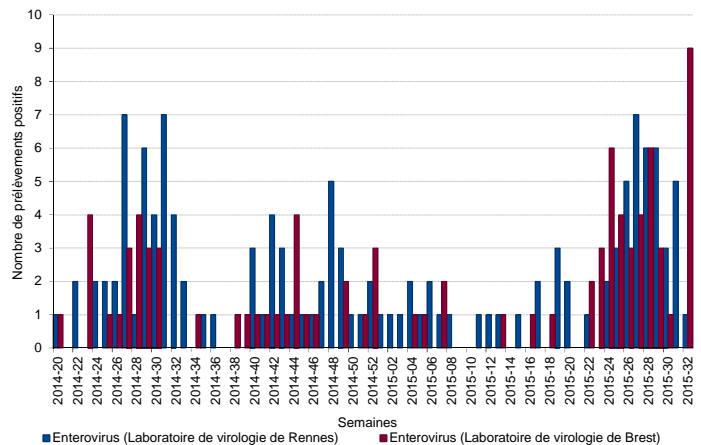
| Figure 16 | Comparaison annuelle de l'évolution hebdomadaire du nombre de gastro-entérites diagnostiquées par les services d'urgences Oscour® (SU), tous âges confondus, depuis la semaine 2012/40, Bretagne (Source : InVS/Oscour®)



| Figure 17 | Comparaison annuelle de l'évolution hebdomadaire du nombre de méningites virales diagnostiquées dans les services d'urgences Oscour® (SU), tous âges confondus, depuis la semaine 2012/40, Bretagne (Source : InVS/SurSaUD®)



| Figure 18 | Evolution hebdomadaire du nombre de prélèvements méningés positifs à entérovirus, tous âges confondus, Laboratoires de Virologie des CHU de Rennes et Brest, depuis la semaine 2014/20 (Sources : CHU de Rennes et Brest)



International

Fièvre hémorragique virale à virus Ebola – Dossier InVS – Liens pour les professionnels

<http://www.invs.sante.fr/Dossiers-thematiques/Maladies-infectieuses/Fievre-hemorragique-virale-FHV-a-virus-Ebola/Dispositifs-de-surveillance-mis-en-place-en-France>

Nouvelle définition de cas au 1^{er} juillet 2015 : http://www.invs.sante.fr/content/download/96947/350798/version/7/file/2015_07_01_DefCas_Ebola.pdf

Infection à nouveau coronavirus (MERS-CoV) (au 07 août 2015)

<http://www.invs.sante.fr/Dossiers-thematiques/Maladies-infectieuses/Infections-respiratoires/Infection-a-coronavirus/Infection-a-nouveau-coronavirus-MERS-CoV>

Bulletin hebdomadaire international (BHI), en ligne sur le site de l'InVS :

<http://www.invs.sante.fr/Publications-et-outils/Bulletin-hebdomadaire-international>

France

Surveillance des urgences et des décès SurSaUD®. Synthèse hebdomadaire. Données au 11 août 2015.

<http://www.invs.sante.fr/Espace-professionnels/Surveillance-syndromique-SurSaUD-R/Bulletins-SurSaUD-R-SOS-Medecins-OSCOUR-mortalite/Surveillance-des-urgences-et-des-deces-SurSaUD-R.-Synthese-hebdomadaire-du-11-aout-2015>

Chikungunya et dengue - Données de la surveillance renforcée en France métropolitaine en 2015 (au 10 août 2015)

Vagues de chaleur / Canicule :

- Premier bilan national de la vague de chaleur du 29 juin au 08 juillet 2015 : <http://www.invs.sante.fr/Dossiers-thematiques/Environnement-et-sante/Climat-et-sante/Chaleur-et-sante/Actualites/Archives/Bilan-de-la-vague-de-chaleur-du-29-juin-au-8-juillet-2015>
- Liens utiles :
 - Site de l'Institut de veille sanitaire : <http://www.invs.sante.fr/Dossiers-thematiques/Environnement-et-sante/Climat-et-sante/Chaleur-et-sante>
 - Site du ministère de la santé : <http://www.sante.gouv.fr/canicule-et-chaieurs-extremes.html>
 - Actualisation de la carte de vigilance de Météo France : <http://vigilance.meteofrance.com/>
 - Site de l'INPES : http://www.inpes.sante.fr/10000/themes/evenement_climatique/canicule/canicule-comprendre.asp

Bulletin Sentiweb-Hebdo du Réseau Sentinelle :
<http://websenti.u707.jussieu.fr/sentiweb>

Plus d'informations : sur les sites de l'Institut de Veille Sanitaire et du Ministère chargé de la Santé et des Sports : <http://www.invs.sante.fr> et <http://www.sante-sports.gouv.fr/>

| En savoir plus |

| Méthodologie |

Analyse de la mortalité régionale et des passages aux urgences des personnes sensibles (moins d'un an et 75 ans et plus) :

Le nombre de décès ou de passages attendus et leurs intervalles de confiance à 95% ont été calculés selon la méthode de Serfling. Cette méthode permet de modéliser une série de données en prenant en compte la tendance, la ou les saisonnalités ainsi qu'une fluctuation aléatoire. Un signal statistique est défini par un dépassement de seuil pendant deux semaines consécutives. Les données supérieures au 85^{ème} percentile de la distribution n'ont pas été prises en compte dans la détermination du modèle afin d'éliminer les épidémies antérieures. Les modèles sont redéfinis régulièrement.

Pelat C., et al, Online detection and quantification of epidemics. BMC Med Infor Decis Mak. 2007 Oct 15;7-29.
http://www.u707.jussieu.fr/periodic_regression/

| Liste des indicateurs suivis |

Les indicateurs basés sur les motifs d'appels suivis pour les données SOS Médecins sont :

- Effets directs de la chaleur : nombre d'appels pour motif d'insolation, coup de chaleur, déshydratation.

Les indicateurs basés sur les diagnostics suivis pour les données SOS Médecins sont :

- Allergie : nombre de diagnostics pour allergie, allergie cutanée, œdème de Quincke, rhinite allergique, urticaire et conjonctivite allergique.
- Asthme : nombre de diagnostics pour crise d'asthme ;
- Gastro-entérite : nombre de diagnostics de gastro-entérite.

L'association SOS médecins de Brest est exclue des analyses réalisées sur les diagnostics.

Les indicateurs suivis pour les données OSCOUR[®] correspondent aux codes CIM10 suivants ainsi que toutes leurs déclinaisons :

- Hyperthermie / coup de chaleur : Effet de la chaleur et de la lumière (T67), Exposition à une chaleur naturelle excessive (X30) ;
- Déshydratation : Hypovolémie (E86) ;
- Hyponatrémie : Hypo-osmolarité et hyponatrémie (E871) ;
- Allergie : urticaire (L50), choc anaphylactique dû à une intolérance alimentaire (T780), choc anaphylactique, sans précision (T782), oedème angio-neurotique (T783), allergie, sans précision (T784) ;
- Asthme : asthme (J45), état de mal asthmatique (J46) ;
- Gastro-entérite : infections virales intestinales et autres infections intestinales précisées (A08), diarrhée et gastro-entérite d'origine présumée infectieuse (A09) ;
- Méningites virales : encéphalite virale transmise par des moustiques (A83), encéphalite virale transmise par des tiques (A84), encéphalites virales non classées ailleurs (A85), encéphalite virale sans autre indication (A86), méningite virale (A87), infections virales du système nerveux central non classées ailleurs (A88), infections virales du système nerveux central sans autre indication (A89).

Les nombres de passages aux urgences des enfants de moins d'un an et des adultes de 75 ans et plus des établissements sentinelles de la région.

Les données des laboratoires de Virologie du CHU de Rennes et du CHRU de Brest,

Les données de mortalité enregistrées par les services d'Etat-civil des communes informatisées.

Les établissements sentinelles : CH de Saint-Brieuc, CHRU de Brest (site La Cavale Blanche et Morvan), CHU de Rennes (Site Pontchaillou et Hôpital Sud), CH de Vannes.

Les laboratoires de Virologie du CHU de Rennes et du CHRU de Brest.

Les services d'Etats-Civils de 255 communes informatisées.

Les associations SOS médecins de Brest, Quimper, Lorient, Vannes, Saint-Malo et Rennes.

Les services des urgences qui transmettent leurs résumés de passages aux urgences (RPU) dans le cadre du réseau Oscour® :

- Finistère : CHRU de Brest (sites Hôpital Morvan et La Cavale Blanche), CHIC de Quimper (sites Quimper et Concarneau) ;
- Ille-et-Vilaine : CHU de Rennes (sites Pontchaillou et Hôpital Sud), CH de Saint-Malo ;
- Morbihan : CH de Lorient (sites Bodélio et Hôpital du Scorff).



Laboratoire de Virologie



Laboratoire de Virologie



Sentinelles

Directeur de la publication :
François Bourdillon, Directeur Général
de l'InVS + CIRE
Comité de rédaction :
Marlène Faisant,
Dr Bertrand Gagnière,
Yvonnick Guillois,
Lisa King,
Mathilde Pivette,
Hélène Tillaut.
Assistante :
Christelle Juhel

Diffusion :
Cellule de l'InVS en Région Bre-
tagne (Cire Ouest) - Institut de veille
sanitaire
ARS Bretagne
6, place des Colombes – CS 14253
35042 Rennes Cedex
Tel : 33 (0)2.22.06.74.41
Fax : 33 (0)2.22.06.74.91
E-mail : [ARS-BRETAGNE-CIRE-](mailto:ARS-BRETAGNE-CIRE-OUEST@ars.sante.fr)
OUEST@ars.sante.fr
<http://www.invs.sante.fr>