

## Point épidémiologique hebdomadaire du mercredi 23 septembre 2015

Données du 14 au 20 septembre 2015 (semaine 38)

### | Synthèse |

En semaine 38, les indicateurs d'activité continuent leur progression, en particulier pour les enfants âgés de moins de 15 ans.

### | Pathologies |

#### Gastroentérite (cf. graphiques page 2)

**Données hospitalières** : nombre de passages pour **diagnostic** de gastroentérite (codes Cim10 A08 et A09) dans des services d'urgence hospitaliers (source : réseau Oscour® via SurSaUD®). **Données SOS Médecins** : nombre d'appels à SOS Médecins pour un **motif** évoquant une gastroentérite (diarrhée et/ou vomissements) (source : réseau SOS Médecins/InVS via SurSaUD®).

En semaine 38, on a observé :

- une augmentation des appels à SOS Médecins pour un motif évoquant une gastroentérite notamment chez les adultes de 15 ans et plus (cf. figures 1) ;
- la stabilisation du nombre de passages aux urgences pour gastroentérite chez les enfants comme chez les adultes (cf. figures 1 et 2).

Selon les données du réseau Sentinelles, le taux d'incidence régional de la diarrhée aiguë était en semaine 38 de 143 cas pour 100 000 habitants (intervalle de confiance à 95 % : [86-200]), en dessous du seuil épidémique national (183 cas pour 100 000 habitants). En France métropolitaine, le taux d'incidence, qui a été estimé à 121 cas pour 100 000 habitants, se situait également en dessous du seuil épidémique (<http://www.sentiweb.fr>).

#### Asthme (cf. graphiques page 2)

Après la forte hausse identifiée chez les enfants de 2 à moins de 15 ans en semaine 37, on observe en semaine 38, une diminution du nombre de passages aux urgences dans cette classe d'âge (n=452 passages versus n=525 enregistrés en semaine 37, soit une diminution de 14 % (cf. figure 3 et 4). Les passages aux urgences pour asthme chez ces enfants représentent 5,1 % de l'activité en semaine 38 (versus 6.1% en semaine 37) et 10.8% des passages suivis d'une hospitalisation ou d'un transfert (versus 13.3% en semaine 37).

A l'inverse, une augmentation des passages aux urgences pour asthme chez les adultes de 15 à 44 ans a été enregistrée en semaine 38 (n=217 passages versus 149 enregistrés en semaine 37 (cf. figure 4). Ce phénomène est habituellement observé après le pic d'asthme de la rentrée constaté chez les enfants.

#### Autres pathologies

En semaine 38, le nombre de recours aux urgences d'enfants de moins de 15 ans pour des infections ORL continuent leur progression, aussi bien chez les enfants de moins de 2 ans que ceux de 2 à moins de 15 ans.

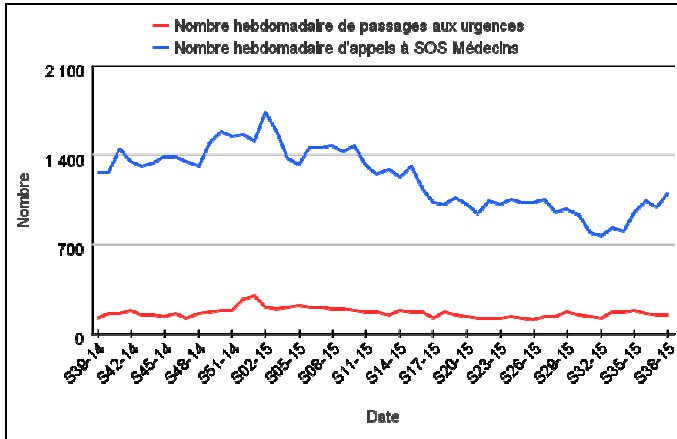
Les passages aux urgences pour traumatismes, douleurs abdominales spécifiques et non spécifiques et bronchiolite continuent leur progression, avec une augmentation un peu plus marquée chez les enfants de moins de 2 ans.

Par ailleurs, le réseau Sentinelles a noté en semaine 38 un foyer d'activité modérée de la **varicelle** en Île-de-France : le taux d'incidence régional de 33 cas pour 100 000 habitants se situe au-dessus du taux d'incidence national estimé à 11 cas pour 100 000 habitants (<http://www.sentiweb.fr>).

# Gastroentérite

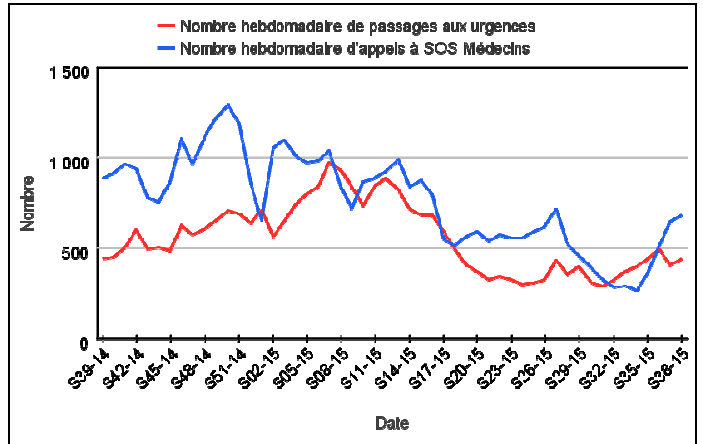
**Figure 1**

Evolution du nombre de passages dans des services d'urgence d'Île-de-France et du nombre d'appels à des associations SOS Médecins pour **gastroentérite** au cours de la dernière année (nombre hebdomadaire) - adultes (15 ans et plus)



**Figure 2**

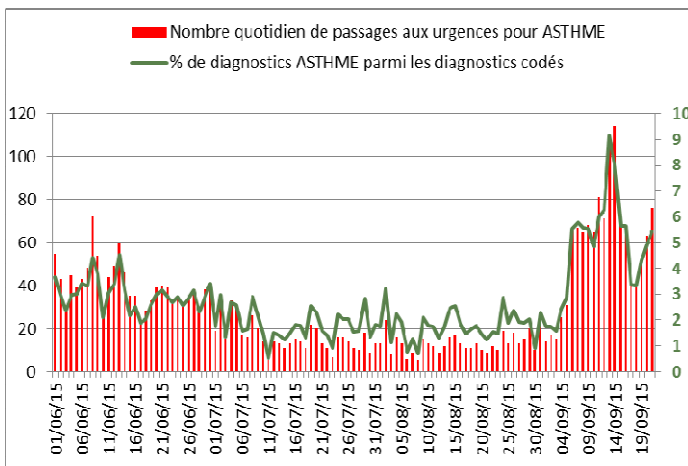
Evolution du nombre de passages dans des services d'urgence d'Île-de-France et du nombre d'appels à des associations SOS Médecins pour **gastroentérite** au cours de la dernière année (nombre hebdomadaire) - enfants (moins de 15 ans)



# Asthme

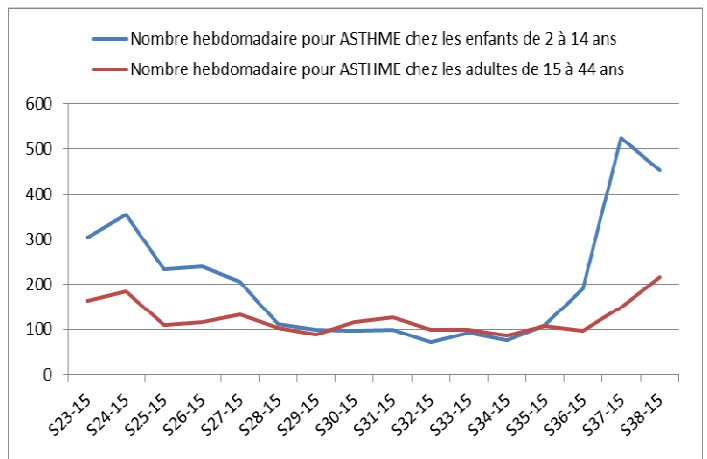
**Figure 3**

Evolution du nombre quotidien de passages dans des services d'urgence d'Île-de-France pour **asthme** en nombre et en pourcentage au cours de la dernière année – enfants (de 2 à moins de 15 ans)



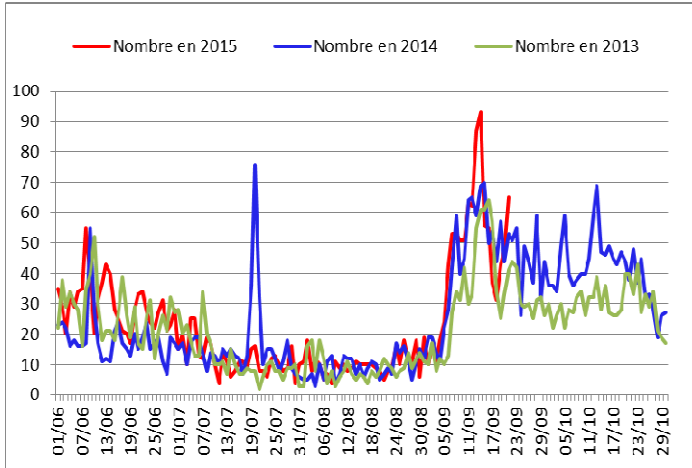
**Figure 4**

Evolution du nombre hebdomadaire de passages dans des services d'urgence d'Île-de-France pour **asthme** au cours de la dernière année – chez les enfants de 2 à moins de 15 ans et chez les adultes de 15 à moins de 45 ans



**Figure 5**

Comparaison aux 2 années antérieures du nombre de passages dans des services d'urgence d'Île-de-France pour **asthme** (nombre quotidien) – enfants (de 2 à moins de 15 ans)



## | Indicateurs d'activité |

**Urgences hospitalières** : nombre de passages aux urgences et nombre de passages suivis d'une hospitalisation ou d'un transfert - moins de 2 ans, de 2 à moins de 15 ans, de 15 à moins de 75 ans, 75 ans et plus (source : réseau Oscour® via SurSaUD®).

**SOS Médecins** : nombre d'appels suivis d'une visite médicale à domicile - moins de 2 ans, de 2 à moins de 15 ans, de 15 à moins de 75 ans, 75 ans et plus (source : réseau SOS Médecins/InVS via SurSaUD®).

| Évolution* en semaine 38   |    |
|--|----|
| Passages aux urgences hospitalières<br>Enfants de moins de 2 ans       | ↗↗ |
| Hospitalisations et transferts<br>Enfants de moins de 2 ans            | ↗↗ |
| Appels à SOS Médecins<br>Enfants de moins de 2 ans                     | ↗↗ |
| Passages aux urgences hospitalières<br>Enfants de 2 à moins de 15 ans  | ↗↗ |
| Hospitalisations et transferts<br>Enfants de 2 à moins de 15 ans       | ↗↗ |
| Appels à SOS Médecins<br>Enfants de 2 à moins de 15 ans                | ↗↗ |
| Passages aux urgences hospitalières<br>Adultes de 15 à moins de 75 ans | ↗  |
| Hospitalisations et transferts<br>Adultes de 15 à moins de 75 ans      | ↗  |
| Appels à SOS Médecins<br>Adultes de 15 à moins de 75 ans               | ↗↗ |
| Passages aux urgences hospitalières<br>Adultes âgés de 75 ans et plus  | ↗  |
| Hospitalisations et transferts<br>Adultes âgés de 75 ans et plus       | ↗  |
| Appels à SOS Médecins<br>Adultes âgés de 75 ans et plus                | ↘  |

### | Légende |

|    |                              |
|----|------------------------------|
| ↘↘ | Baisse marquée de l'activité |
| ↘  | Tendance à la baisse         |
| →  | Stabilité                    |
| ↗  | Tendance à la hausse         |
| ↗↗ | Hausse marquée de l'activité |
| ND | Données non disponibles      |

\*La **tendance** est déterminée par le pourcentage de variation par rapport à la moyenne des quatre semaines précédentes.

En semaine 38, les indicateurs d'activité concernant les enfants continuent de progresser par rapport aux 4 semaines précédentes. Les niveaux atteints par les indicateurs pour les enfants de moins de 2 ans sont légèrement supérieurs aux deux années précédentes en semaine 38 aussi bien aux urgences de ville qu'aux urgences hospitalières. On observe une augmentation des indicateurs d'activité en semaine 38 chez les adultes de 15 à moins de 75 ans avec une augmentation plus marquée à SOS Médecins.

## | Mortalité globale |

**Nombre de décès** domiciliés ou non par jour du décès, enregistrés par les services d'état civil (sans les transcriptions et les enfants morts nés, source : Insee).

On n'observe pas d'augmentation du nombre de décès au niveau régional depuis la semaine 32.

Un bilan de la mortalité au cours de l'épisode caniculaire, qui a traversé la région, sera réalisé dans les semaines à venir.

Les informations contenues dans cette rubrique ne se veulent pas exhaustives.

## Au niveau départemental ou régional

Selon un communiqué de presse daté du 3 septembre, l'Institut de veille sanitaire a répertorié **212 cas d'intoxication liés à la consommation de champignons** entre le 29 juin et le 30 août 2015 au niveau national (<http://www.invs.sante.fr/Espace-presse/Communiques-de-presse/2015/212-cas-d-intoxication-lies-a-la-consommation-de-champignons-restez-vigilants>). En semaine 38, 9 nouveaux cas ont été signalés dans la région, donnant un total cumulé de 30 cas depuis le 31 août 2015.

## Au niveau national

La synthèse hebdomadaire des données du système de surveillance des urgences et des décès (**SurSaUD®**) est accessible à l'adresse : <http://www.invs.sante.fr/Espace-professionnels/Surveillance-syndromique-SurSaUD-R/Bulletins-SurSaUD-R-SOS-Medecins-OSCOUR-mortalite/Surveillance-des-urgences-et-des-deces-SurSaUD-R--Synthese-hebdomadaire-du-22-septembre-2015>

Le dossier « Infection à nouveau coronavirus (**MERS-CoV**) » a été mis à jour le 3 septembre : <http://www.invs.sante.fr/Dossiers-thematiques/Maladies-infectieuses/Infections-respiratoires/Infection-a-coronavirus/Infection-a-nouveau-coronavirus-MERS-CoV>.

**Chikungunya et dengue** : les données de la surveillance renforcée en France métropolitaine en 2015 ont été mises à jour le 21 septembre (<http://www.invs.sante.fr/Dossiers-thematiques/Maladies-infectieuses/Maladies-a-transmission-vectorielle/Chikungunya/Donnees-epidemiologiques/France-metropolitaine/Chikungunya-et-dengue-Donnees-de-la-surveillance-renforcee-en-France-metropolitaine-en-2015>).

**Tularémie** : un communiqué de presse est disponible à l'adresse suivante : <http://www.invs.sante.fr/Espace-presse/Communiques-de-presse/2015/Debut-de-la-saison-de-la-chasse-attention-au-risque-de-tularemie>

## Au niveau international

Le Bulletin hebdomadaire international est disponible à l'adresse suivante : (<http://www.invs.sante.fr/Publications-et-outils/Bulletin-hebdomadaire-international>).

*La Cire Île-de-France Champagne-Ardenne remercie :*

- l'Agence régionale de santé (ARS) d'Île-de-France et ses délégations territoriales
- les associations SOS Médecins adhérant au réseau SOS Médecins/InVS
- les chambres funéraires des Batignolles et de Ménilmontant
- le Centre de veille et d'action sur les urgences (Cerveau)
- le Centre opérationnel de la Zone de défense de Paris (COZ)
- les centres hospitaliers adhérant au réseau Oscour®
- le réseau bronchiolite ARB Île-de-France
- les Samu
- les Services départementaux d'incendie et de secours et la Brigade des sapeurs-pompiers de Paris
- les services d'états civils des communes informatisées, et en particulier le service de l'état civil de la ville de Paris

Directeur de la publication  
François Bourdillon,  
directeur général de l'InVS

Rédacteurs  
Elsa Baffert,  
Annie-Claude Paty

Et  
Lydéric Aubert,  
Clément Bassi,  
Caroline Fiet,  
Florent Guérin,  
Céline Legout,  
Ibrahim Mouchetrou-Njoya,  
Asma Saidouni,  
Yassoung Silue,  
Morgane Trouillet,  
Stéphanie Vandentorren

Diffusion  
Cire Île-de-France  
Champagne-Ardenne  
ARS Île-de-France  
"Le Millénaire 2"  
35 rue de la Gare  
75168 PARIS CEDEX 19  
Tél. : 01.44.02.08.16  
Fax. : 01.44.02.06.76  
Mél. : [ars-idf-cire@ars.sante.fr](mailto:ars-idf-cire@ars.sante.fr)

Les précédents Points épidémi  
Hebdo sont consultables sur le site  
Internet de l'InVS :  
[http://www.invs.sante.fr/Regions-et-territoires/Actualites/\(node\\_id\)/1602/\(aa\\_localisation\)/Île-de-France](http://www.invs.sante.fr/Regions-et-territoires/Actualites/(node_id)/1602/(aa_localisation)/Île-de-France).

La plaquette SurSaUD® présentant  
le système national de Surveillance  
sanitaire des urgences et  
des décès est disponible sur le site  
Internet de l'InVS :  
<http://www.invs.sante.fr/Publication-s-et-outils/Rapports-et-syntheses/Autres-thematiques/2012/Le-systeme-francais-de-Surveillance-sanitaire-des-urgences-et-des-deces-SurSaUD-R>.

### Liste de diffusion

*Si vous souhaitez vous abonner à  
la liste de diffusion des points  
épidémiologiques de la Cire  
Île-de-France Champagne-  
Ardenne*  
[ars-idf-cire@ars.sante.fr](mailto:ars-idf-cire@ars.sante.fr)

*ou à d'autres productions  
de l'InVS*  
<http://www.invs.sante.fr/Informati-ons-generales/Listes-de-diffusion>