

## Point épidémiologique hebdomadaire du mercredi 20 juillet 2016

Données du 11 au 17 juillet 2016 (semaine 28)

### | Synthèse |

En semaine 28, on observe :

- les passages aux urgences pour brûlure continuent d'augmenter

### Pathologies liées à la chaleur (cf. graphiques page 2)

*Surveillance effectuée du 1<sup>er</sup> juin au 31 août, dans le cadre du Système d'alerte canicule et santé intégré au Plan national canicule*

<http://www.invs.sante.fr/Dossiers-thematiques/Environnement-et-sante/Climat-et-sante/Chaleur-et-sante/Actualites>

Données hospitalières (source : SurSaUD®) : nombre quotidien de passages dans des services d'urgence hospitaliers pour un **diagnostic** d'hyperthermie et autres effets directs de la chaleur (codes Cim10 T67 et X30), de déshydratation (code Cim10 E86) et d'hyponatrémie (code Cim10 E871). Données de médecine de ville (source : SurSaUD®) : nombre quotidien de visites SOS Médecins pour lesquelles un **diagnostic** de coups de chaleur ou de déshydratation a été établi.

En semaine 28, on observe une diminution des passages aux urgences pour des pathologies pouvant être liées à la chaleur par rapport à la semaine précédente (n=108 en semaine 28 versus n=117 en semaine 27). A SOS Médecins, on observe une stabilité des consultations pour des pathologies pouvant être liées à la chaleur (n=22).

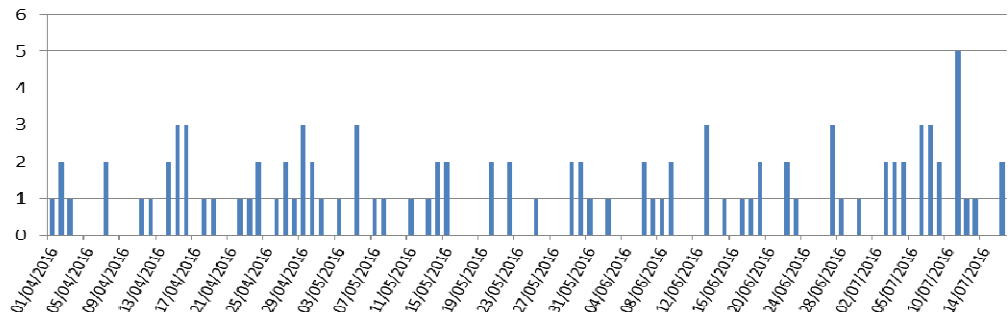
Les activités des urgences et des associations SOS médecins pour ces pathologies restent conformes aux valeurs attendues.

### Cocaïne surdosée et/ou frelatée

Le 7 juillet (semaine 27), l'ARS Ile-de-France a diffusé un message d'alerte concernant la circulation de cocaïne fortement dosée et/ou frelatée en Seine-Saint-Denis.

En semaine 27 et 28, on observe en Ile-de-France un nombre de passages aux urgences pour des pathologies liées à la consommation de cocaïne proche de ce qui est observé habituellement, avec une très légère augmentation des passages en semaine 27 (n=12) et une augmentation ponctuelle le lundi 11 juillet en semaine 28 (n=5).

Nombre de passages pour pathologies liées à la consommation de cocaïne



## Gastroentérite

**Données SOS Médecins** : proportion des diagnostics de gastroentérite parmi l'ensemble des diagnostics renseignés par les associations SOS Médecins (source : réseau SOS Médecins France/InVS via SurSaUD®). **Données hospitalières** : proportion des diagnostics de gastroentérite (codes Cim10 A08 et A09) parmi l'ensemble des diagnostics renseignés dans les services d'urgence hospitaliers (source : réseau Oscour® via SurSaUD®).

En semaine 28, on observe aux urgences hospitalières une augmentation du nombre de passages avec un diagnostic de gastroentérite chez les adultes (n=251 en semaine 28 versus n=195 en semaine 27, +29%) et chez les enfants (+ 9%).

A SOS Médecins, les consultations avec un diagnostic de gastroentérite ont diminué de 22% chez les enfants alors qu'elles ont légèrement augmenté chez les adultes (+ 6%).

Selon les données du Réseau Sentinelles, le taux d'incidence régional de la diarrhée aiguë était de 10 cas pour 100 000 habitants (intervalle de confiance à 95 % : [0-28]) en semaine 28, **en-dessous** du seuil épidémique national (110 cas pour 100 000 habitants). En France métropolitaine, le taux d'incidence, qui a été estimé à 61 cas pour 100 000 habitants (intervalle de confiance à 95 % : [43-79]), se situait aussi en dessous du seuil épidémique (<http://www.sentiweb.fr>).

Figure 1 : Evolution du nombre hebdomadaire et de la proportion de gastroentérite dans l'ensemble des diagnostics renseignés aux urgences hospitalières (SU) et par SOS Médecins au cours des deux dernières années en Île-de-France (nombre non constant de services au cours du temps) - adultes de 15 ans et plus

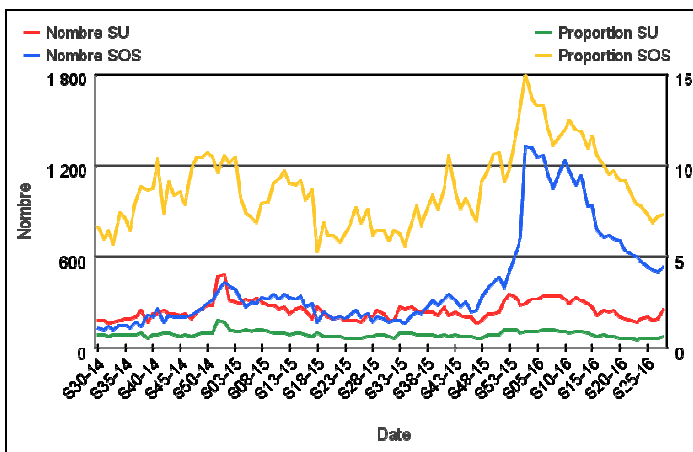
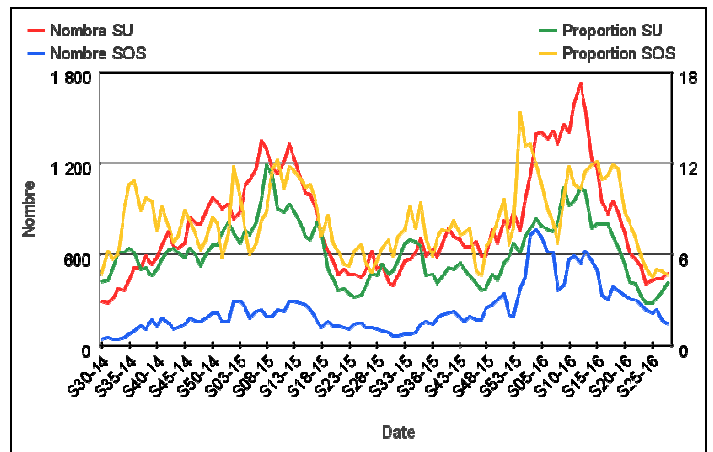


Figure 2 : Evolution du nombre hebdomadaire et de la proportion de gastroentérite dans l'ensemble des diagnostics renseignés aux urgences hospitalières (SU) et par SOS Médecins au cours des deux dernières années en Île-de-France (nombre non constant de services au cours du temps) - enfants de moins de 15 ans



## Autres pathologies

En semaine 28, on observe :

- aux urgences hospitalières, une augmentation des passages pour infections ORL et infections urinaires chez les adultes de 15 ans et plus et une augmentation des passages pour varicelle et douleurs abdominales spécifiques chez les enfants de moins de 2 ans
- à SOS Médecins, une augmentation des consultations pour infections urinaires et allergie chez les adultes de 15 ans et plus et une augmentation des consultations pour varicelle chez les enfants.

Le nombre de passages aux urgences avec un diagnostic de brûlure continue d'augmenter en semaine 28 (n=363) en comparaison des semaines précédentes (+35 %). Cette augmentation concerne surtout les adultes (66% des passages) et est observée dans tous les départements.

Par ailleurs, le réseau Sentinelles a noté en semaine 28, une activité forte de cas de varicelle en Île-de-France. Le taux d'incidence régional était de 23 cas pour 100 000 habitants (intervalle de confiance à 95 % : [0-59]) **en-dessous** du taux d'incidence national estimé à 30 cas pour 100 000 habitants (intervalle de confiance à 95 % : [16-44]) (<http://www.sentiweb.fr>).

## | Indicateurs d'activité |

**Urgences hospitalières** : nombre de passages aux urgences et nombre de passages suivis d'une hospitalisation ou d'un transfert - moins de 2 ans, de 2 à moins de 15 ans, de 15 à moins de 75 ans, 75 ans et plus (source : réseau Oscour® via SurSaUD®).

**SOS Médecins** : nombre d'appels suivis d'une visite médicale à domicile - moins de 2 ans, de 2 à moins de 15 ans, de 15 à moins de 75 ans, 75 ans et plus (source : réseau SOS Médecins/InVS via SurSaUD®).

**Tableau 1 : Évolution des indicateurs d'activité\***

### Moins de 2 ans

Passages aux urgences hospitalières	↘
Hospitalisations et transferts	↘
Appels à SOS Médecins	↘

### De 2 à moins de 15 ans

Passages aux urgences hospitalières	↘↘
Hospitalisations et transferts	↘↘
Appels à SOS Médecins	↘↘

### De 15 à moins de 75 ans

Passages aux urgences hospitalières	↗
Hospitalisations et transferts	→
Appels à SOS Médecins	→

### 75 ans et plus

Passages aux urgences hospitalières	→
Hospitalisations et transferts	↘
Appels à SOS Médecins	↗↗

En semaine 28, on observe une baisse globale des indicateurs d'activité chez les enfants de moins de 15 ans. Chez les adultes, on observe plus particulièrement une augmentation de l'activité à SOS Médecins possiblement en lien avec le long week-end du 14 juillet pour les 75 ans et plus : les valeurs sont légèrement au dessus des valeurs observées les années précédentes pour cette même période.

### Légende :

↘↘	Baisse marquée de l'activité
↘	Tendance à la baisse
→	Stabilité
↗	Tendance à la hausse
↗↗	Hausse marquée de l'activité
ND	Données non disponibles

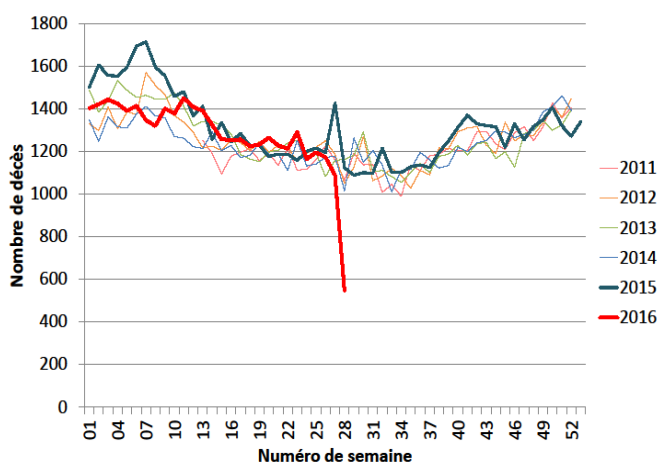
\* La **tendance** est déterminée par le pourcentage de variation par rapport à la moyenne des quatre semaines précédentes.

## | Mortalité globale |

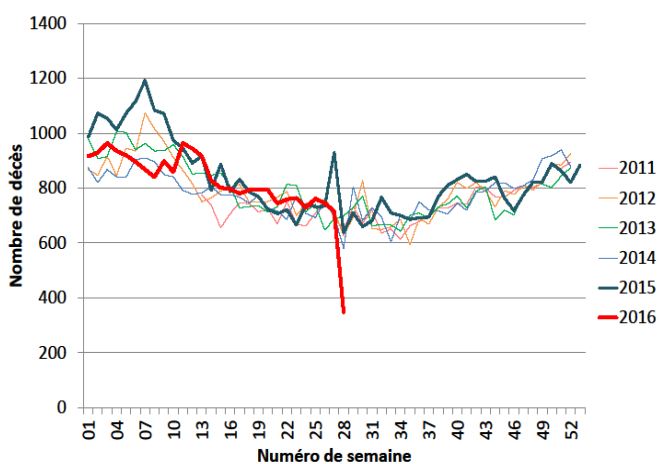
**Nombre de décès** domiciliés ou non par jour du décès, enregistrés par les services d'état civil (sans les transcriptions et les enfants morts nés, source : Insee).

Les données des deux dernières semaines sont incomplètes et ne sont donc pas interprétables.

**Figure 3 : Nombre hebdomadaire de décès (tous âges) de 2011 à 2016 - 369 communes franciliennes**



**Figure 4 : Nombre hebdomadaire de décès de personnes âgées de 75 ans et plus de 2011 à 2016 - 369 communes franciliennes**



Le nombre de décès observé en semaine 26 (du 27 juin au 3 juillet) au niveau régional est conforme à celui attendu à cette période de l'année, toutes causes confondues et pour toutes les classes d'âge (cf. figures 3 et 4).

Directeur de la publication  
François Bourdillon,  
Santé publique France

Rédacteurs  
Elsa Baffert,  
Annie-Claude Paty,

Et  
Clément Bassi,  
Cécile Forgeot,  
Céline Legout,  
Ibrahim Mouchetrou Njoya,  
Asma Saidouni,  
Yassoungo Silue,  
Stéphanie Vandentorren

Diffusion  
Cire Île-de-France  
ARS Île-de-France  
"Le Millénaire 2"  
35 rue de la Gare  
75168 PARIS CEDEX 19  
Tél. : 01.44.02.08.16  
Fax. : 01.44.02.06.76  
Mél. : ars-idf-cire@ars.sante.fr

Les précédents Points épidémi  
Hebdo sont consultables sur le site  
Internet de Santé publique  
France :  
[http://invs.santepubliquefrance.fr/R  
egions-et-territoires/Localisation-  
et-contacts/ile-de-France](http://invs.santepubliquefrance.fr/R<br/>egions-et-territoires/Localisation-<br/>et-contacts/ile-de-France)

La plaquette SurSaUD® présen-  
tant le système national de Surveil-  
lance sanitaire des urgences et  
des décès est disponible à  
l'adresse :  
[http://invs.santepubliquefrance.fr/D  
ossiers-thematiques/Veille-et-  
alerte/Surveillance-syndromique-  
SurSaUD-R/Qu-est-ce-que-la-  
surveillance-syndromique](http://invs.santepubliquefrance.fr/D<br/>ossiers-thematiques/Veille-et-<br/>alerte/Surveillance-syndromique-<br/>SurSaUD-R/Qu-est-ce-que-la-<br/>surveillance-syndromique)

### Liste de diffusion

Pour s'abonner à la liste de  
diffusion des points  
épidémiologiques de la Cire  
Île-de-France  
[ars-idf-cire@ars.sante.fr](mailto:ars-idf-cire@ars.sante.fr)

ou à d'autres productions  
de Santé publique France  
[http://www.invs.sante.fr/Informati  
ons-generales/Listes-de-diffusion](http://www.invs.sante.fr/Informati<br/>ons-generales/Listes-de-diffusion)

## | Signalements et autres systèmes de surveillance |

Les informations contenues dans cette rubrique ne se veulent pas exhaustives.

### Au niveau départemental ou régional

Pas d'événement particulier nécessitant d'être signalé.

### Au niveau national

**Pollution atmosphérique et santé**, santé publique France publie de nouveaux résultats nationaux et régionaux : <http://www.santepubliquefrance.fr/Actualites/Pollution-atmospherique-et-sante-Sante-publique-France-publie-de-nouveaux-resultats>

**Attentats de janvier 2015** : les premiers résultats de l'étude IMPACTS pour mieux comprendre et prendre en charge les personnes exposées sont disponibles à l'adresse <http://www.santepubliquefrance.fr/Actualites/Attentats-de-janvier-2015-premiers-resultats-de-l-etude-I.M.P.A.C.T.S.>

**Déclaration Obligatoire de la Dengue, du Chikungunya et du Zika** : <https://dgs-urgent.sante.gouv.fr/dgsurgent/inter/detailsMessageBuilder.do;jsessionid=BD95B3F00FA3598C7214AC7D33E91A9A.du-dgsurgentc?id=29300&cmd=visualiserMessage>

Le **plan canicule** est activé du 1<sup>er</sup> juin au 30 août : les recommandations en cas de canicule sont accessibles sur le site du ministère de la santé à l'adresse suivante : <http://social-sante.gouv.fr/sante-et-environnement/risques-climatiques/article/recommandations-en-cas-de-canicule>

## | Partenaires régionaux de la surveillance |

La Cire Île-de-France remercie :

- l'Agence régionale de santé (ARS) d'Île-de-France et ses délégations territoriales
- les associations SOS Médecins adhérant au réseau SOS Médecins/InVS
- le Centre de veille et d'action sur les urgences (Cerveau)
- le Centre opérationnel de la Zone de défense de Paris (COZ)
- les centres hospitaliers adhérant au réseau Oscour®
- le réseau bronchiolite ARB Île-de-France
- les services d'états civils des communes informatisées